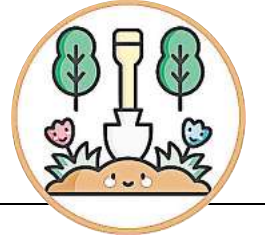


# GARTEN IM FRÜHLING

## START IN DIE SAISON



Nicht nur im Herbst: Auch im Frühjahr lassen sich Obstbäume erfolgreich pflanzen.  
Fotos: Christin Klose (oben), imago (rechts)



## Obstbäume richtig pflanzen

Experten-Tipps zu Standort, Wuchsformen und der richtigen Wurzelpflege für einen gesunden Start im Garten.

Obstbäume lassen sich auch im Frühjahr pflanzen. Worauf es bei Sortenwahl, Standort und Wurzelpflege ankommt - und welche praktischen Tipps Hobbygärtner darüber hinaus beachten sollten.

Auch im Frühjahr können Obstbäume einen guten Start haben, sofern man passende Sorten wählt und beim Einpflanzen richtig vorgeht. Der Industrieverband Agrar (IVA) gibt praktische Tipps.

Obstgehölze mit Topfballen lassen sich in der Regel ganzjährig pflanzen. Für wärmeliebende Arten wie Pfirsich, Aprikose oder

Nektarine ist der April ein guter Pflanzzeitpunkt - vorausgesetzt, es sind keine stärkeren Nachtfrostere mehr zu erwarten.

Vor dem Kauf sollten Hobbygärtner neben der Obstart auch die Wuchsform berücksichtigen. Sie bestimmt den späteren Platzbedarf und den Pflegeaufwand:

- Hochstamm: benötigt viel Raum, etwa 100 Quadratmeter
- Buschbaum: wird bis zu drei Meter hoch, pflegeleicht
- Spindelbaum: kompakt, gut für kleinere Gärten geeignet
- Säulenobst: wächst schmal nach oben, braucht wenig Platz

Für kleine Gärten gilt: Säulenbäume liefern meist weniger Ertrag und sind oft teurer als Busch- oder Spindelbäume. Dafür lassen sie sich gut im Kübel halten, etwa auf Balkon oder Terrasse.

Auch das Alter der Bäume kann bei der Wahl eine Rolle spielen. Junge Bäume wachsen in der Regel besser an. Ältere Exemplare tragen dagegen früher Früchte, sind aber teurer. Wer nur einen Baum pflanzt, sollte auf selbstfruchtbarere Sorten achten.

Der gewählte Obstbaum braucht einen sonnigen Standort

und einen lockeren, humusreichen Boden. Vor dem Einpflanzen die Spitzen der Hauptwurzeln sauber abschneiden. Anschließend wird das Pflanzloch ausgehoben, das breiter als der Pflanzballen sein sollte. Den Boden des Pflanzlochs noch etwas auflockern. Den Baum gerade einsetzen, möglichst senkrecht ausrichten, die Aushuberde - bei Bedarf mit etwas Kompost vermischt - einfüllen und gut antreten. Anschließend kräftig angießen. Ein flacher Erdwall rund um den Stamm (etwa 5 Zentimeter hoch) hält das Wasser im Wurzelbereich.

Wichtig: Mit dem Baum kommt auch ein Pfahl in die Erde, an dem das Gehölz zum Schutz vor Windschäden mit einem Strick festgebunden wird.

Der Pfahl sollte 10 bis 15 Zentimeter Abstand zum Stamm haben und nach Westen ausgerichtet sein.

Der Landesverband Schleswig-Holstein des Bundes für Umwelt und Naturschutz Deutschland (BUND) empfiehlt außerdem, einen Pflanzkorb aus Kaninchen- oder Draht mit ins Pflanzloch zu setzen, um die Wurzeln vor Wühlmäusen zu schützen. (DPA)



Mähroboter können für kleine Tiere gefährlich sein - daher nur mit Vorsicht und unter Aufsicht einsetzen.  
Foto: Benjamin Nolte

## Weniger Schnitt, kein Roboter

So geht schonendes Rasenmähen

Nicht zu kurz, nicht zu oft - und möglichst ohne Mähroboter: So sollte man den Rasen mähen. Denn gerade Geräte können für Tiere gefährlich werden, so die Tierschutzstiftung Vier Pfoten.

Igel sind besonders gefährdet. Denn statt zu fliehen, rollen sie sich bei Gefahr zusammen - und von Mährobotern werden sie oft nicht erkannt. Aber auch Amphibien, Reptilien und kleinere Haustiere sind vor den Geräten nicht sicher.

Sie wollen dennoch nicht auf den Mähroboter verzichten? Dann sollte der nur tagsüber und unter Aufsicht arbeiten. Haustiere bleiben währenddessen am besten drinnen. Vor dem Mähen sucht man außerdem den Rasen sorgfältig ab - insbesondere bei feuchtem Wetter und in der Dämmerung.

Und wie oft sollte überhaupt gemäht werden? Wildtierexpertin Eva Lindenschmidt empfiehlt, den Rasen nicht dauerhaft kurz zu halten. Das ist für „viele Tiere eine ökologische Wüste“. Mähpausen sind also sinnvoll.

### Rasen mähen mit Maß - weniger ist mehr

Der Nabu Hessen rät, die Rasenfläche abschnittsweise im Abstand von zwei bis drei Wochen zu mähen, sodass die Blütenpflanzen nicht alle gleichzeitig verschwinden. Und: eine möglichst hohe Schnitthöhe zu wählen.

Wer den Rasen für einen bestimmten Zweck braucht - etwa eine Feier oder zum Fußballspielen - kann auch einfach kleine Bereiche stehenlassen. Selbst Blühinseln oder Blühstreifen können helfen.

### Drei Gründe für eine Mähpause im Mai

Futter für Insekten: Wer jetzt Rasen mäht, eliminiert blühende Wildblumen wie Gänseblümchen, Löwenzahn und Klee - und damit auch wichtige Nahrungsquellen für Insekten.

Mehr Artenvielfalt: Wo mehr wächst, kann sich auch mehr verstecken. Wer den Rasen kurz schneidet, nimmt nicht nur Insekten, sondern auch Amphibien und Kleinsäugern wichtige Rückzugsorte.

Gut für den Rasen: Der Rasenfläche tut weniger Mähen laut BUND gut - auf lange Sicht wird sie nämlich widerstandsfähiger gegenüber Trockenheit. Höheres Gras kann helfen, Wasser im Boden zu halten und schützt so vor dem Austrocknen. Die positive Konsequenz: Sie müssen weniger gießen. (DPA)

**Andreas W. Westendorf**  
Garten- und Landschaftsgestaltung

Gartenneuanlagen - Gartenumgestaltung - Pflege

- Pflanzarbeiten • Rasenanlagen und Rasenrenovierung
- Natursteinarbeiten und Pflasterungen • Teichanlagen
- Dachgärten und begrünte Dächer • Kräuterschnecken
- Spielplätze • Zaunbau • Pergolen • Carports • Hochbeete
- Grabgestaltung und Grabpflege • Baumschnitt und -fällungen

Wollenweberstraße 10 in 31303 Burgdorf  
Telefon 0 51 36 - 35 80 Fax 0 51 36 - 75 50  
a.w.westendorf@galabau-westendorf.de

## Geranien Markt

Sonn- und Feiertags von 10-12 Uhr geöffnet

Baumschule Nötel

Mo.-Fr. 10-18 Uhr, Sa. 9-16 Uhr, So. 10-12 Uhr

### Beet- und Balkonpflanzen in riesiger Auswahl

### 2 x im Raum Hannover

Garbsen/Berenbostel  
Festplatz Berenbostel/Dorfstraße/Ecke am Hechtkamp  
vom 22. 4. - 25. 6. 2026

Langenhagen  
Handelshof am CCL/Stadtbahn  
vom 22. 4. - 20. 6. 2026

Weiterhin Aushilfskräfte für Kundenbetreuung u. Warenpflege gesucht. Bei Interesse: noetel@baumschule-noetel.de oder im Markt melden.

Parkplätze sind an allen Standorten vorhanden

- Fuchsien • Lobelien
- Impatien • Dahlien
- Begonien • Tagetes
- Verbenen • Salvien
- Petunien • Alyssum
- Ageratum • Margeriten u. v. a.

### Unser e 10-er-Träger

- Fl. Liebschen
- Eisbegonien
- Petunien
- gemischte Farben

### Geranien in verschiedenen Größen, Sorten + Farben

### Tomatenpflanzen in verschiedenen Sorten und Gemüsepflanzen in verschiedenen Sorten

Machen Sie doch auch einen Blumenbummel - es lohnt sich bestimmt

Hier finden Sie alles für Haus und Garten: Beet- und Balkonpflanzen, Ampelpflanzen, Baumschulpflanzen, Stauden, Tomatenpflanzen, Pflanzgefäße, Blumenerde, Gemüsepflanzen u. v. m. In diesem Jahr bleibt unser Markt in Isernhagen FB aus Personalmangel geschlossen.

## GARTENGLÜCK

genießen

riesige Auswahl an Bambuspflanzen

BAMBUS KULTUR  
BAMBUS-INFO.DE

ÖFFNUNGSZEITEN  
MÄRZ-OKT: MO-FR 10-18.00 SA 10-16  
NOV-FEB: MO-FR 10-16.00 SA 10-13

31275 LEHRTE-STEINWEDEL · TEL. 05136.5742 · WWW.BAMBUS-INFO.DE

## florus

...die Gärtner mit Ideen

- Bodendecker-Rose 'Escimo' nur 14,90  
weiße, einfache Blüte, bienenfreundlich, 4,3 l Container
- XXL-Stauden z.B. Rittersporn nur 7,90  
Große Auswahl, 3 l Container
- Gewürzstrauch 'Aphrodite' nur 24,90  
Calycanthus floridus, insektenfreundlich, weinrote Blüte, 5 l Container
- Blumenhartriegel 'Milky Way' nur 59,90  
Cornus kousa, Weiße Blüte, rote Früchte, etagenförmiger Wuchs, 15 l Container
- Japanischer Schneeball 'Popcorn' nur 14,90  
Viburnum plicatum, Weiße Blüte, tolle Herbstfärbung, 4 l Container
- Zwergsommerflieder 'Butterfly Candy' nur 9,90  
I. S. Buddleja davidii, in verschiedenen Farben, insektenfreundlich, 4 l Container
- Japanischer Fächerahorn nur 36,90  
Acer palmatum, in verschiedenen Farben und Formen, 5 l Container
- Ballhortensie 'Pink Annabelle' nur 21,90  
Hydrangea arborescens, Rosa Blütenbälle, kompakter Wuchs, 5 l Container

Isernhagen HB · Burgwedeler Str. 64 · Tel. 05 11 / 77 93 48  
www.florus-garten.de · geöffnet: Mo.-Fr. 9-18.30 Uhr, Sa. 9-16 Uhr