

**E-O-L**  
Ersatz-Outlet-Lehrte

**B-WARE & GEBRAUCHTGERÄTE MIT GARANTIE**

✓ GERMÄSSE QUALITÄT  
✓ ABSOLUTE PREISLEISTUNG  
✓ TOP PREISE

051329262763  
elektro-outlet-lehrte@web.de

ÖFFNUNGSZEITEN MIT TERMINVEREINBARUNG  
Mo - Fr: 10:00 - 18:00 Uhr (nur mit Termin)  
Sa: 9:00 - 18:00 Uhr (ohne Termin)

# Marktspiegel

## Lehrter & Sehnder Nachrichten

Marktstraße 16, 31303 Burgdorf  
(0 51 36) 8 99 40

Nr. 24, 51. Jahrgang  
Sonabend, 13. Juni 2026

**WEYMANN**  
GEBÄUDETECHNIK

Ihr Spezialist für Heizungs- und Klimatechnik

Burgdorfer Str. 110  
31275 Lehrte  
Tel. (05132) 20 18

www.karl-weymann-gmbh.de

HEIZUNG • KÄLTE • KLIMA  
LÜFTUNG • SANITÄR • SOLAR

# Trümmerteile fallen von Autobahnbrücke

Feuerwehreinsatz auf der A2, erhebliche Verkehrsbehinderungen auch auf der L443

**LEHRTE.** Zu drei nahezu zeitgleichen Einsätzen wurden die Einsatzkräfte der Feuerwehr Lehrte und Ahlten am Freitag, 5. Juni, alarmiert.

Den Beginn bildete eine Alarmierung der Drehleiter der Ortsfeuerwehr Lehrte zur Unterstützung des Rettungsdienstes im Stadtgebiet Lehrte. Während sich die Einsatzkräfte dort im Einsatz befanden, wurde die Ortsfeuerwehr Ahlten zu einem Verkehrsunfall auf der Landesstraße 385 alarmiert.

Im Bereich der Ampelkreuzung der L385 zwischen Ahlten und Lehrte war es zu einem Verkehrsunfall zwischen zwei Pkw gekommen. Die Feuerwehr sicherte die Einsatzstelle ab, stellte den Brandschutz sicher, führte das Batteriemangement an den beteiligten Fahrzeugen durch und streute auslaufende Betriebsstoffe ab. Zudem übernahmen die Einsatzkräfte die Betreuung einer verletzten Person bis zum Eintreffen des Rettungsdienstes.

Noch während dieses Einsatzes ging die Meldung über einen weiteren Verkehrsunfall auf der A2 ein. Zwischen den Anschlussstellen Lehrte-Ost und Lehrte,



Schwerlast im Verkehrsunfall auf der L443.

Foto: Freiwillige Feuerwehr Lehrte

unmittelbar über dem Kreuzungsbereich der darunter verlaufenden Landesstraße 443 zwischen Lehrte und Aligse, war ein Lastkraftwagen auf einen weiteren Lastkraftwagen aufgefahren. Nach derzeitigen, noch unbestätigten Erkenntnissen handelte es sich bei dem vorausfahrenden beziehungsweise stehenden Fahrzeug möglicherweise um einen liegengelassenen Pann-Lkw. Der Auffahrende LKW krachte mit seiner Beifahrerseite in den weiteren LKW wodurch dieser, durch die Wucht des Aufpralls, in die Leit-

planke gestoßen wurde. Nach ersten Erkenntnissen wurde der Fahrer des auffahrenden Lastkraftwagens mittelschwer verletzt. Entgegen erster Befürchtungen war keine Person eingeklemmt. Die Insassen des möglicherweise liegengelassenen Lastkraftwagens, Fahrer und Beifahrer, erlitten leichte Verletzungen.

Bereits auf der Anfahrt bemerkten die ersten Lehrter Einsatzkräfte herabfallende Fahrzeugteile von der Autobahn. Aufgrund des Schadenbildes und da zunächst nicht ausgeschlossen werden konnte, dass eines der beteiligten Fahrzeuge in Brand geraten könnte, wurde das Tanklöschfahrzeug (TLF 3000) der noch auf der L385 eingesetzten Ortsfeuerwehr Ahlten zusätzlich zur Autobahn alarmiert.

An der Einsatzstelle sicherten die Feuerwehren den Unfallbereich ab und unterstützten die Rettungsmaßnahmen. Ein Fahrzeugbrand bestätigte sich glücklicherweise nicht. Die verletzten Personen wurden durch den Rettungsdienst versorgt und zur

weiteren Behandlung in Krankenhäuser transportiert. Für die Dauer der Rettungs- und Bergungsarbeiten kam es auf der A2 zu erheblichen Verkehrsbehinderungen. Zusätzlich musste die unter der Unfallstelle verlaufende Landesstraße 443 zwischen Lehrte und Aligse zeitweise voll gesperrt werden. Hintergrund war, dass aufgrund der bereits herabgefallenen Fahrzeugteile zunächst nicht ausgeschlossen werden konnte, dass

weitere Trümmerteile von der Autobahnbrücke auf die darunter verlaufende Straße stürzen könnten. Die Sperrung diente dem Schutz der Verkehrsteilnehmer und konnte nach entsprechender Erkundung wieder aufgehoben werden.

Die Ortsfeuerwehren Lehrte und Ahlten waren mit mehreren Fahrzeugen und Einsatzkräften im Einsatz. Neben der Feuerwehr waren der Rettungsdienst und die Polizei beteiligt.



Trümmerteile weit verstreut.

Foto: Freiwillige Feuerwehr Lehrte

**GOLDANKAUF**  
GOLDSCHMIDT  
www.goldundsilberankauf.de

999erGold 118,58 €/g  
999erSilber 1,36 €/g  
750erGold 88,94 €/g  
925erSilber 1,26 €/g  
585erGold 69,37 €/g  
333erGold 33,49 €/g  
versilbertes Besteck 40,00 €/kg  
Zinn 16,00 €/kg  
Zahngold 76,22 €/g

Stand 09.06.2026

Lister Meile 50 · 30161 Hannover  
0511/328269

E-Mail: info@mgoslar.de · www.mgoslar.de

**Ihr Weg zum Traumbad...**

...führt Sie zu uns

- 3-D-Badplanung
- Alles aus einer Hand mit unseren Handwerker-Partnerbetrieben.

**M. Goslar**  
GmbH & Co. KG  
Heizung · Sanitär · Solar

V. d. Osterholze 7 · 31275 Lehrte · Tel.: 05132 / 5 19 64

**DEUTSCHLAND LIVE**  
IM EVENTSAL

DEUTSCHLAND vs. CURAÇAO

SONNTAG, 14. JUNI 2026  
19:00 UHR

LIVE AUF GROSSBILDSCHIRM  
RESERVIEREN SIE IHREN TISCH

Palmer Heerstraße 18  
31275 Lehrte  
konstantinos-alligse.de

Tel.: 05132 8306125  
Mob.: 0176 70627867

# Musikalische Sommernacht an der Feuerschale

Förderverein Sankt Martin lädt für Freitag, 26. Juni, zum Mitsingen ein

**SIEVERSHAUSEN.** Die in der Ortschaft bekannte Zusammenkunft mit dem Titel Sommernachtstraum ist bewährt, kommt jetzt in einem etwas anderen Gewand daher und kann am Freitag, 26. Juni, um 18 Uhr an der St. Martinskirche, an der Straße Zum Krähenfeld, wahrgenommen werden. Unter der Regie des Fördervereins Sankt Martin gibt es bei schönem Wetter draußen an der Kirche an einer Feuerschale mit Sitzgelegenheiten eine gesunde Mischung aus Mitsingen und Zuhören. Bei

schlechtem Wetter geht's in die Kirche. Frank Wagner begleitet die Gäste mit seiner Gitarre zu beliebten Schlagern und bekannten Liedern, die ein jeder kennt. Mitsingen ist ausdrücklich erwünscht. Frank Wagner singt und musiziert in verschiedenen Chören, beispielsweise im Gesangverein Concordia in Schwüblingsen. Nach dem Mitsingen haben die Mitsingenden dann Pause und es geht ans Zuhören. Seitdem der Sievershäuser Sommernachtstraum vor einigen Jahren aus der Taufe gehoben worden

ist, sind Otto Dempwolf und Andrea Franke immer wieder mit von der Partie und begeistern die Zuhörer mit Flöte und Gitarre. Zum Ölen der Stimmen werden wie immer kühle Getränke bereitgehalten, und bei einer Bratwurst lässt es sich angeregt mit dem einen oder anderen Besucher unterhalten. Der Veranstalter freut sich über Spenden, mit welchen die Pflege des Kirchgeländes unterstützt wird. Zudem sollen in diesem Jahr neue Bänke für das Außengelände angeschafft werden.

**TÜV SÜD**  
Kfz-Prüfstelle Lehrte  
Ingenieurbüro Yavuz  
Ihr Fachpartner für TÜV-Prüfungen und Kfz-Gutachten

Jetzt schnell zur HU!  
Termin vereinbaren unter  
**05132 88 88 99**

Königstr.21 | 31275 Lehrte  
Öffnungszeiten: Montag - Freitag 10:00 - 18:00 Uhr  
Samstag nach Vereinbarung

**MÜLL-TASCHE? HELLMICH!**

**HELLMICH RECYCLING**  
GMBH CONTAINERDIENST  
ENTSORGUNGSFACHBETRIEB  
0800 515 83 13  
INFO@HELLMICH-RECYCLING.DE

Inklusive Abholung

**AKS automotive GmbH**

**Karosserie- & Lackierzentrum Burgdorf**

- UNFALL-INSTANDSETZUNG  
Pkw's - Lkw's - Omnibusse u.v.m.
- AUTOLACKIEREREI  
Pkw's - Lkw's - Omnibusse - Industrielackierungen
- STEINSCHLAGREPARATUR und Neuvorglasung
- SMART-REPAIR  
kostensparende Reparaturen

Wollenweber Straße 8 • 31303 Burgdorf/Hannover  
Tel.: 0 51 36 / 97 12 90 • www.aksautomotive.de

**Ristorante Romantico III**

3-Gänge-Mittagsmenü  
Mo - Fr von 12 - 15 Uhr für nur 15,50 € p. P.  
Bahnhofstraße 19, 31275 Lehrte  
Mobil: 0176/824 889 93

**Ihr digitaler Draht**  
zum MARKTSPIEGEL auf  
www.marktspiegel-verlag.de

**Auszug aus unserem Tagesfahrtenprogramm**

20.06. Auf zur Kieler Woche	50,- €
21.06. Zum Sommeranfang nach Boltenhagen	52,- €
25.06. Planwagenfahrt durch den Harz nach Ilsenburg	79,- €
28.06. Karl-May-Festspiele: Im Tal des Todes	72,- €
04.07. Musicals in Hamburg	ab 148,- €
04.07. Hamburg mit HafenCity-Riverbus o. Freizeit	ab 44,- €
05.07. Sommer auf der Saale	90,- €
08.07. Ein schöner Tag im Biergarten	75,- €
11.07. Matjes, Musik und Karls-Erlebnishof in Bremerhaven	50,- €
14.07. LAGA in Bad Nenndorf	67,- €
19.07. Kutterregatta-Tage in Büsum	55,- €

**Mehrtages-Busreisen 2026 – Prospekt kostenlos anfordern!**

02.07.-09.07. Sommerferien auf der Insel Fehmarn	1.179,- €
02.08.-05.08. Reise ins Dreiländereck mit Eifel, Aachen und Maastricht	535,- €
14.08.-17.08. Augsburg und die Highlights der Romantischen Straße	555,- €
16.08.-21.08. Radreise Pommersche Seenplatte	ab 935,- €
24.08.-28.08. Sommerreise an den Ostseefjord Schlei	719,- €
10.09.-13.09. Spätsommer am Rhein – voller Genuss & Romantik	589,- €
13.09.-18.09. Radtour auf Rügen	1.095,- €

**Kur- und Wellness – Erholungs-Urlaub 2026**  
Tschechien: Marienbad, Karlsbad, Franzensbad jeden Montag inkl. Busanreise  
Deutschland: Bad Füssing/ Bad Griesbach/ Bad Brambach jeden Montag inkl. Busanreise  
Polnische Ostseeküste: Kolberg, Swinemünde samstags inkl. Busanreise

**Flusskreuzfahrten 2026**  
Donau: 8 Tage Passau – Budapest – Passau  
Donau: 15 Tage Passau – Donaudelta – Passau  
Rhône: 8 Tage Lyon – Chalon – Arles – Lyon  
Seine: 8 Tage Paris – Le Havre - Paris

**Partner-Reisen Grund-Touristik GmbH & Co.KG**  
www.Grund-Lehrte.de / Tel.Nr.: 05132-588940

## GLAUBENSACHE

## Ein Datum für die Ewigkeit

Es gibt Daten für die Ewigkeit; Daten, die sich einbrennen. Man tätowiert sie sich, graviert sie in Ringe, trägt sie ein Leben lang mit sich. Die Anlässe dafür sind vielfältig: Der Geburtstag eines Kindes. Der Tag, an dem man über sich hinausgewachsen ist. Ein Abschied. Mich fasziniert der Gedanke: Solche Ereignisse verändern, wie man ein bestimmtes Datum für immer wahrnimmt – ein Datum, das zuvor keine Bedeutung hatte und das man gedankenlos verstreichen ließ, wird plötzlich zu einem wichtigen Meilenstein des eigenen Lebens.

Schnapszahlen-Termine erfreuen sich bei Standesämtern besonderer Beliebtheit. Der 26.06.2026 ist kein reines Schnapszahl-Datum, aber für einige wird es dennoch ein Datum für die Ewigkeit werden. An diesem Tag lädt der Kirchenkreis Burgdorf alle Paare in die Johannes-der-Täufer-Kirche Uetze ein. Im Rahmen der deutschlandweiten Aktion „einfach heiraten“ gibt es die Möglichkeit, sich an diesem Tag segnen zu lassen.

Wer standesamtlich verheiratet ist, hat sogar die Möglichkeit, sich ohne große Vorbereitung kirchlich trauen zu lassen. Ein



Louisa Pandera ist Pastorin der Martinskirchengemeinde Ahlten.

Foto: privat

Team aus Haupt- und Ehrenamtlichen sorgt für das ganze Programm: Fotos, Essen, Getränke, Musik, Erinnerungen. Eure Chance, den 26. Juni zu einem besonderen Tag in eurer Lebensbiografie zu machen! Anmeldungen werden unter [formulare-e.de/einfach-heiraten-uetze](mailto:formulare-e.de/einfach-heiraten-uetze) angenommen, es geht aber auch spontan. Der Segen ist kostenlos und gilt allen Menschen, an allen Tagen. Habt ihr Lust auf ein neues Datum für die Ewigkeit?

Louisa Pandera,  
Pastorin der Martinskirchengemeinde Ahlten

## DRK bringt Frauen in Bewegung

**AHLTEN (r/bs).** Der DRK-Ortsverein Ahlten bietet verschiedene Bewegungsangebote für Frauen an und freut sich über neue Teilnehmerinnen. Interessierte können die Gruppen bei einer Schnupperstunde unverbindlich kennenlernen.

Jeweils dienstags finden in der Pausenhalle der Grundschule Ahlten, Im Wiesengrund 3, zwei Gymnastikgruppen statt. Um 15.45 Uhr beginnt die Stuhlgymnastik mit Lockerungs-, Kräftigungs- und Dehnübungen für die gesamte Muskulatur. Die zweite Gruppe startet um 17 Uhr mit Gymnastik im

Stehen. Neben Muskelaufbau und Beweglichkeit stehen dabei auch Übungen zur Sturzprophylaxe auf dem Programm.

Darüber hinaus wird donnerstags von 10.15 bis 11.15 Uhr im Martinshaus der evangelischen Kirche Ahlten, Hannoversche Straße 28, geselliges Tanzen angeboten. Dabei stehen Bewegung, Gemeinschaft und Freude an der Musik im Mittelpunkt. Die Angebote finden außerhalb der Schulferien statt. Neue Teilnehmerinnen sind willkommen, eine Mitgliedschaft im DRK ist nicht erforderlich.

**Haushaltsauflösungen  
Entrümpelungen  
An- und Verkauf  
Thomas Ertel  
☎ 0172 5 13 03 44**

3770101\_002625

**JUWELIER COHRS**  
Machen Sie Ihr Gold zu Geld! Bei uns zum Höchstpreis verkaufen.  
Gold | Silber | Platin | Zinn  
Schmuck | Juwelen | Diamanten | Silberbesteck | Zahngold (auch mit Zahn)  
Bruchgold | Altgold | Münzen | Barren | Erbschaften | Luxusuhren  
2x in Hannover  
Juwelier Cohrs Edelmetall GmbH  
Bahnhofstr. 3 und Schillerstr. 33  
Telefon & WhatsApp 0511/2157937  
[www.juwelier-cohrs.de](http://www.juwelier-cohrs.de)

4667401\_002626

**expert**  
Mit den besten Empfehlungen  
**BURGDORF LEHRTE CELLE**  
EHG expert Elektrofachhandel GmbH  
31303 Burgdorf - Weserstr. 1  
Burgdorf Carré - Tel. 05136/8002-33  
[www.expert-burgdorf.de](http://www.expert-burgdorf.de)  
(Firmensitz: Burgdorf)  
31275 Lehrte - Parkstr. 30  
Zuckerfabrik - Tel. 05132/88867-0  
[www.expert-lehrte.de](http://www.expert-lehrte.de)  
(Firmensitz: Burgdorf)  
29229 Celle - Zur Hasselklinik 3  
Tel. 05141/93456-0  
[www.expert.de/celle](http://www.expert.de/celle)

**COUPON DER WOCHE**  
Nintendo Switch 2 Spiel - Yoshi and the Mysterious Book  
• USK: 0  
~~64,99~~  
**57,77**

37365301\_002626

## „Lina Wittbold ist der schnellste Schmetterling“

LSV-Schwimmerin ist norddeutsche Mehrkampfmeisterin

**LEHRTE.** Der Schmetterlingsstil gilt nicht nur als die technisch schwierigste, sondern auch als die anstrengendste Disziplin des Schwimmsports. Nachwuchsathletin Lina Wittbold vom Lehrter SV stört dieses nicht im Geringsten: Die Elfjährige liebt die Stilart nicht nur, sondern ist jetzt sogar niedersächsische wie auch norddeutsche Mehrkampfmeisterin geworden.

Für die jüngeren Aktiven werden schon seit langen Jahren bundesweit auch Schwimmerische Mehrkämpfe (SMK) in den jeweiligen Stilarten ausgeschrieben: „Das soll die technische Ausbildung verbessern und die Vielseitigkeit fördern“, erläutert Abteilungspressesprecher Wolfgang Philipps. Beim Schmetterlingsmehrkampf sind dabei neben den Einzelrennen über die 50, 100 und 200 Meter auch 25 Meter Beinarbeit in Bauch- wie auch Rückenlage, 50 Meter Beine sowie die 200 Meter Lagen und 400 Meter Freistil gefordert.

Ihren ersten Coup landete die Lehrerin bei der Landesmeisterschaft im hannoverschen Stadionbad: In Norddeutschlands größter Schwimmarena setzte sich Lina in der SMK-Gesamtwertung des Jahrgangs 2015 mit 2640 Punkten eindrucksvoll von ihren Verfolgerinnen Freida Stehr (TV Jahn



Schwimmerin des Lehrter SV setzte sich überregional an die Spitze: Lina Wittbold wurde in Hamburg norddeutsche Mehrkampfmeisterin im Schmetterlingsschwimmen.  
Foto: Verein

Wolfsburg/1972) und Ziva Turrowski (MTV Treubund Lüneburg/1561) an die Spitze. Auf dem Weg dorthin sammelte sie auch die Einzeltitel über die 400 Meter Freistil (5:30,74 Minuten) und 100 Meter Schmetterling (1:23,59) sowie die 50 Meter Schmetterling (35,53 Sekunden) ein.

Bei den norddeutschen Meisterschaften in Hamburg legte die Lehrerin dann im Duell gegen Kontrahentinnen aus acht gleich Bundesländern noch einen drauf: Hier setzte sich Lina in der SMK-Gesamtwertung mit 2476 Punkten vor Lokalmatadorin Ava Hartung (Hamburg SC/2214) und Magdalena Elisabeth Boczek (SC Magdeburg/2188) ebenfalls klar an die Spitze und sorgte damit für ein weiteres Novum in der Geschichte des Lehrter Schwimmsports. Einzeltitel wurden in der als auch Dulsbergbad bekannten Schwimmhalle des Olympiastützpunktes Hamburg nicht vergeben, doch war das LSV-Talent über die 50, 100 und 200 Meter Schmetterling jeweils die schnellste Schwimmerin ihre Altersklasse.

Mit ihren Leistungen hat sich die Lehrerin zudem für die Deutschen Meisterschaften im Schwimmerischen Mehrkampf (DM SMK) qualifiziert, die in Düsseldorf zur Austagung kommen werden.

## Schäden nach Vandalismus im Tunnel

Stadtverwaltung bittet um Zeugenhinweise

**HÄMELERWALD.** Im Bahnhofstunnel wurde eine Bildervitrine beschädigt. Das Schutzglas der Vitrine wurde zerstört, wodurch zahlreiche Glasbruchstücke eine akute Verletzungsgefahr für Passanten darstellen. Die umgehende Entfernung der Bruchstücke sowie der Ersatz der beschädigten Scheibe wurden veranlasst, so die Mitteilung der Stadtverwaltung. Eine Fachfirma wird zeitnah die Überreste der zerstörten Scheibe entfernen und den Austausch vorzunehmen.

Es gab schon mehrfach Vandalismus im Bahnhofstunnel Hämelerswald. Im Januar 2026 wurden sieben Scheiben ausgetauscht, was Kosten in Höhe von 2.002,12 Euro verursachte. Insgesamt beläuft sich der durch



Vandalismus entstandene Schäden im Jahr 2026 auf rund 2.450 Euro.

Die fortgesetzte Zerstörung öffentlicher Einrichtungen verursacht nicht nur erhebliche Kosten, die letztlich von der Allgemeinheit getragen werden müssen, sondern beeinträchtigt auch die Sicherheit und das Erscheinungsbild des Bahnhofstunnels.

Die Stadt Lehrte appelliert daher an die Bevölkerung, wachsam zu sein und verdächtige Beobachtungen der Stadt Lehrte zu melden. Hierfür kann die E-Mailadresse [oeffentlichkeitsarbeit@lehrte.de](mailto:oeffentlichkeitsarbeit@lehrte.de) verwendet werden.

**Vitrine im Bahnhofstunnel Hämelerswald.**  
Foto: Stadt Lehrte

## DGB stellt alle Kandidaten vor

Forum für das Amt des Regionspräsidenten mit Diskussion

**LEHRTE.** Der DGB Kreisverband Region Hannover lädt zur Podiumsdiskussion mit den Kandidaten für das Amt des Regionspräsidenten für Montag, 22. Juni, um 18.30 Uhr im Vereinsheim des SV 06 Lehrte, Mielestraße 7, ein.

Am 13. September ist Kommunalwahl, bei der auch über das Amt des Regionspräsidenten entschieden wird. Die Kandidaten sind Eva Bender (SPD), Oliver Junk (CDU), Sinja Münzberg (Bündnis 90/Die Grünen), Robert Reinhardt-Klein (FDP), Mizgin Ciftci (Die Linke).

Nicht dabei: Nicolas Lehrke, AfD-Kandidat für das Amt des Regionspräsidenten.

Moderiert wird die Veranstaltung von Mathias Quast, Leitender Verbandsdirektor. Die Begrüßung sowie das Schlusswort übernimmt Reinhard Nold, Vorsitzender des DGB-Kreisverbandes Region Hannover. „Uns interessiert, ob

Im Mittelpunkt der Diskussion stehen Themen, die die Menschen in der Region unmittelbar betreffen: Arbeit, Tarifbindung, Wohnen, Gesundheitsversorgung, Bildung, Mobilität sowie die soziale und wirtschaftliche Entwicklung der Region Hannover. Ergänzend zur Podiumsdiskussion führt der DGB erstmals eine freiwillige und anonyme Vorher-Nachher-Befragung der Besucherinnen und Besucher durch. Beim Einlass können die Teilnehmer ihre aktuelle Wahlpräferenz angeben. Nach Abschluss der Diskussion wird dieselbe Frage erneut gestellt. Die Ergebnisse werden noch während der Veranstaltung vorgestellt und gemeinsam eingeordnet.

„Die spannende Frage ist nicht, wer zu Beginn des Abends vorne liegt“, sagt Reinhard Nold, Vorsitzender des DGB-Kreisverbandes Region Hannover. „Uns interessiert, ob

und wie politische Diskussionen Menschen bei ihrer Meinungsbildung beeinflussen. Gerade in Zeiten, in denen politische Debatten häufig nur noch in sozialen Medien stattfinden, möchten wir zeigen, welchen Wert der persönliche Austausch, sachliche Argumente und demokratische Diskussionen haben.“

Die Befragung ist freiwillig, anonym und nicht repräsentativ. Die Ergebnisse bilden ausschließlich die Meinung der teilnehmenden Besucher dieser Veranstaltung ab und erlauben keine Rückschlüsse auf das tatsächliche Wahlergebnis.

„Mit der Veranstaltung möchte der DGB den demokratischen Dialog fördern und den Bürgern die Möglichkeit geben, sich unmittelbar vor der Kommunalwahl ein eigenes Bild von den Kandidaten zu machen“, so die Mitteilung des DGB-Kreisverbandes.

## Flohmarkt für den guten Zweck

**LEHRTE.** Am Sonntag, 21. Juni, öffnet die Privatinitiative Herzogweg den „7. Straßen- und Garagenflohmarkt“. Im Lehrter Norden kann dort von 11 bis 16 Uhr eingekauft werden. In den Bereichen zwischen Manskestraße, Steinstraße mit allen Nebenstraßen und Herzogweg, aber auch in der Schützenstraße bis Einfahrt Bauhof und im Bereich Heidering bis zur Verbindung Herzogweg finden die Besucher rund einhundert Flohmarktstände. Diese sind mit Luftballons gekennzeichnet. Einen Infostand und einen Speisen- und Getränkestand gibt es an der Ecke Herzogweg

und Yorkstraße. Dort sind auch die Flyer mit den markierten Flohmarktstellen erhältlich. Toiletten stehen Dank der Siedlergemeinschaft Hohnhorst im Siedlerheim in der Vater-Jahn-Straße zur Verfügung.

Bei diesem Straßen- und Garagenflohmarkt handelt es sich um einen Wohltätigkeitsflohmarkt und so fließt der Reinerlös in diesem Jahr je zu einem Drittel an die Gruppe Kräuterhexen, die den Heilpflanzengarten im Krankenhausgarten pflegen und betreuen, an die Siedlergemeinschaft Hohnhorst Lehrte und an den Förderverein des THW.

## Unsere Servicenummern

**Private Kleinanzeigen**  
Tel.: 0800 - 154 42 33  
[kleinanzeigen@wochenblaetter.de](mailto:kleinanzeigen@wochenblaetter.de)  
**Familienanzeigen**  
Tel.: 0800 - 154 42 33  
[familienanzeigen@madsack.de](mailto:familienanzeigen@madsack.de)  
[epaper.marktspiegel-verlag.de](http://epaper.marktspiegel-verlag.de)

**Vertrieb/Zeitungszustellung**  
Bitte über den Button „Zeitung nicht erhalten“ auf der Webseite [www.marktspiegel-verlag.de](http://www.marktspiegel-verlag.de).



# ABC-Gefahr mit mehr als einhundert Einsatzkräften gebannt

Rauchentwicklung bei einer Spedition an der Europastraße, Spezialgerät eingesetzt

**LEHRTE-SEHNDE.** Am 6. Juni wurde die Ortsfeuerwehr Lehrte und der Gerätewagen-Mess-technik aus Höver um 3.56 Uhr zu einer ABC-Erkundung auf dem Gelände einer Spedition an der Europastraße alarmiert. Dort hatte ein Mitarbeiter aus einer Wechselbrücke weißen Rauch aufsteigen und eine transparente Flüssigkeit austreten sehen, die zudem einen stechenden Geruch verursachte. Eine Gefahrguttafel oder eine Gefahrgutkennzeichnung befand sich nicht an der Wechselbrücke.

Die ersten Einsatzkräfte vor Ort bestätigten das Lagebild. Zudem wurde festgestellt, dass die austretende Flüssigkeit nach dem Auftreffen auf dem Boden anfing, Blasen zu bilden. Daraufhin wurde durch den Einsatzleiter eine Alarmstufenerhöhung auf ABC 1 veranlasst, so dass weitere Spezialkräfte zur Einsatzstelle alarmiert wurden. Zeitgleich wurde die Lagehalle, an der die Wechselbrücke stand, geräumt und das Areal weitläufig abgesperrt. Anhand der Ladepapiere konnten einige Chemische Stoffe ermittelt werden, die in der Wechselbrücke transportiert wurden, jedoch passte keiner der Stoffe zu dem vorgefundenen Lagebild. Während ein Trupp, ausgerüstet mit Chemikalienschutzanzügen die austretende Flüssigkeit mit einem Chemikalienbinder abstreute, wurde mittels einer eingesetzten Drohne eine Wärmeentwicklung innerhalb der Wechselbrücke festgestellt. Daraufhin wurde die Wechselbrücke mit Hilfe eines Fahrzeugs der Spedition vom Gebäude entfernt und der Einsatzleiter erhöhte die Alarmstufe auf ABC 2, womit der komplette Gefahrgutzug der Region Hannover Ost nach Lehrte beordert wurde. Nach dem Öffnen der Brücke wurde die weiße Rauchentwicklung intensiver und kurze Zeit später war auch ein erster Flammenschein sichtbar. Daraufhin wurde ein intensiver Löscheinsatz durchgeführt, bei dem neben



Blick auf die Einsatzstelle mit der qualmenden Wechselbrücke.

Foto: Freiwillige Feuerwehr Lehrte

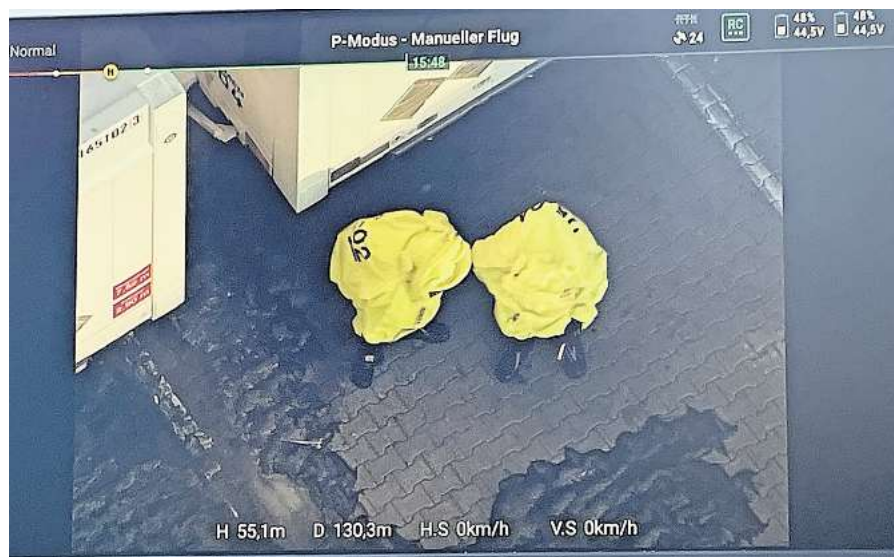
Pulver auch Schaum eingesetzt wurde. Die an den Löscharbeiten beteiligten Trupps mussten zur eigenen Sicherheit während ihres Einsatzes ebenfalls Chemikalienschutzanzüge tragen.

Aufgrund der starken Rauchentwicklung wurden die Anwohner zeitweise dazu aufgefordert, Fenster und Türen geschlossen zu halten. Des Weiteren wurde der Teleskopklader der Berufsfeuerwehr Hannover sowie die SEG Lehrte/Burgdorf des Roten Kreuzes alarmiert. Mit dem Teleskopklader wurde die Wechselbrücke nach und nach entladen und es stellten sich erste Erfolge beim Löscheinsatz ein. Nach dem die Wechselbrücke komplett entladen war, konnte Feuer aus gemeldet und die Warmmeldung für die Bevölkerung aufgehoben werden. Nachdem gegen 11 Uhr festgestellt wurde, dass von dem Brandgut und der Wechselbrücke

keine akute Gefahr mehr ausging, wurde die Einsatzstelle den Verantwortlichen der Spedition übergeben, und die Einsatzkräfte konnten nach und nach die Einsatzstelle wieder verlassen. Welche Chemikalien für die Reaktion und das Feuer verantwortlich waren, konnte nicht abschließend geklärt werden. Verletzt wurde bei diesem Einsatz niemand. Zu der Höhe des ent-

standenen Sachschadens gibt es keine Angaben. Im Einsatz waren rund 110 Einsatzkräfte der Feuerwehr, des Rettungsdienstes, der SEG des Roten Kreuzes und der Polizei.

standen Sachschadens gibt es keine Angaben. Im Einsatz waren rund 110 Einsatzkräfte der Feuerwehr, des Rettungsdienstes, der SEG des Roten Kreuzes und der Polizei.



Einsatz eines Trupps mit Chemikalienschutzanzügen an der Wechselbrücke. Foto: Freiwillige Feuerwehr Lehrte

# Verkehrsunfall mit drei Sattelzügen

Einsatzfahrzeuge der Feuerwehr im Baustellenbereich

**HÄMELERWALD.** Am 5. Juni gegen 19.07 Uhr wurden die Ortsfeuerwehren Lehrte, Hämelerwald und Ahlten zu einem Verkehrsunfall auf die A2 in Fahrtrichtung Berlin alarmiert. Die Einsatzstelle befand sich kurz vor der Anschlussstelle Hämelerwald innerhalb eines Baustellenbereiches.

Gemeldet worden war ein Zusammenstoß von drei Lastkraftwagen. Aufgrund der zunächst unklaren Lage musste von mehreren Verletzten so-

wie möglicherweise eingeklemmten Personen ausgegangen werden. Bereits die Anfahrt stellte die Einsatzkräfte vor besondere Herausforderungen.

Durch die bestehende Baustellenführung war die Bildung einer Rettungsgasse nicht möglich, sodass die Feuerwehr kurzfristig alternative Zufahrtswege nutzen musste. Um dem Rettungsdienst das Erreichen der Unfallstelle zu ermöglichen, demontierten Ein-

satzkräfte der Ortsfeuerwehr Ahlten vorübergehend Teile der Baustellenabsicherung und mussten so eine Durchfahrt für einen Rettungswagen schaffen.

Nach dem Eintreffen an der Einsatzstelle ergab die erste Lageerkundung, dass drei Sattelzüge auf dem rechten Fahrstreifen miteinander kollidiert waren, jedoch war niemand eingeklemmt.

Die Fahrerin des vordersten Lastkraftwagens blieb unver-

letzt. Der Fahrer des zweiten Fahrzeugs erlitt leichte Verletzungen. Der Fahrer des zuletzt aufgefahrene Sattelzuges wurde mittelschwer verletzt. Die Feuerwehr unterstützte den Rettungsdienst bei der patientengerechten Rettung des verletzten Fahrers aus dem Führerhaus. Nach Übergabe an den Rettungsdienst wurde der Fahrer bodengebunden in ein Krankenhaus gebracht. An den drei Lastkraftwagen entstand ein Sachschaden.

Nachdem alle weiteren Einsatzmaßnahmen abgeschlossen waren, konnte die Einsatzstelle an die Polizei übergeben werden.

Im Einsatz waren die Ortsfeuerwehren Lehrte, Hämelerwald und Ahlten mit insgesamt 32 Einsatzkräften. Ebenfalls vor Ort waren der Stadtbrandmeister, der stellvertretende Stadtbrandmeister, der Rettungsdienst, ein Notarzt, der Rettungshubschrauber „Christoph 4“ sowie die Polizei.

Großes Flächen-Make-over:  
**Umbau-Sonderversverkauf**  
auf unseren Damenflächen

\* Ausgenommen sind Teile aus der neuen Kollektionen Herbst/Winter 2026, die mit einem grünen Punkt gekennzeichnet sind.

LIEBLINGSSTÜCK

Jedes Teil ist garantiert um **30% reduziert!**

**fehling** FEHLING-Modehaus · Marktstraße 56 · 31303 Burgdorf · www.fehling-mode.de  
Öffnungszeiten: Montag bis Freitag 10 bis 19 Uhr · Samstag bis 18 Uhr

Sympathisches Team in Lehrte sucht erfahrene Verstärkung **LW-P**

**Rechtsanwaltsfachangestellte**  
(m/w/d, 30-40 Std./Woche)

Sie möchten mit frischem Rückenwind in einen neuen Job starten? Dann sind Sie bei uns genau richtig!

- Attraktives Gehalt
- Anteilig mobiles Arbeiten
- Strukturierte Einarbeitung
- u.v.m.

Jetzt bewerben >>>

lueders-warneboldt.de/karriere

**CHAMPIONS DER REGION**  
DAS JUGENDFUSSBALLTURNIER DER REGION HANNOVER  
D-JUNIOREN - E-JUNIOREN

**SAMSTAG | 20.06.2026**  
CA. 10:00 - 16:00 UHR  
EINTRITT FREI

Wahrendorf-Arena  
RSE SPORTZENTRUM - AKAZIENWEG 10  
31303 BURG DORF OT RAMLINGEN

MARKTSPiegel  
HORN BACH

**Unsere Servicenummern**

Private Kleinanzeigen  
Tel.: 0800 - 154 42 33  
kleinanzeigen@wochenblaetter.de

Familienanzeigen  
Tel.: 0800 - 154 42 33  
familienanzeigen@madsack.de  
epaper.marktspiegel-verlag.de

Vertrieb/Zeitungszustellung  
Bitte über den Button „Zeitung nicht erhalten“ auf der Webseite www.marktspiegel-verlag.de.

**Geranien Markt**

Sonn- und Feiertags von 10-12 Uhr geöffnet

Baumschule Nötel

Mo.-Fr. 10-18 Uhr, Sa. 9-16 Uhr, So. 10-12 Uhr

Beet- und Balkonpflanzen in riesiger Auswahl

2 x im Raum Hannover  
Garbsen/Berenbostel  
Festplatz Berenbostel/Dorfstraße/Ecke am Hechtkamp  
vom 22. 4. - 25. 6. 2026  
Langenhagen  
Handelshof am CCL/ Stadtbahn  
vom 22. 4. - 20. 6. 2026

• Fuchsien • Lobelien  
• Impatien • Dahlien  
• Begonien • Tagetes  
• Verbenen • Salven  
• Petunien • Alyssum  
• Ageratum • Margeriten

Geranien in verschiedenen Farben

Tomatenpflanzen in verschiedenen Sorten  
und Gemüsepflanzen in verschiedenen Sorten

**RÄUMUNGSVERKAUF 51% AUF ALLES**

Machen Sie doch auch einen Blumenbummel - es lohnt sich bestimmt

**Hier finden Sie alles für Haus und Garten:**  
Beet- und Balkonpflanzen, Ampelpflanzen, Baumschulpflanzen, Stauden, Tomatenpflanzen, Pflanzgefäße, Blumenerde, Gemüsepflanzen u. v. m.  
In diesem Jahr bleibt unser Markt in Isernhagen FB aus Personalmangel geschlossen.

# Aktion für mehr Sicherheit

Grundschüler probieren den toten Winkel am LKW aus

**IMMENSEN.** An der Grundschule wurde in der vorigen Woche eine Verkehrssicherheitsaktion für die Schüler der dritten und vierten Klassen realisiert. Unter dem Motto „Raus aus dem toten Winkel“ lernten die Kinder, welche Gefahren entstehen, wenn sie sich im nicht einsehbaren Bereich eines LKWs aufhalten und wie sie sich im Straßenverkehr besser schützen können.

Möglich wurde die Aktion durch die Unterstützung von Aldi-Niederlassung, die einen LKW samt Fahrer zur Verfügung stellten. So konnten die Kinder selbst erleben, wie groß der tote Winkel eines Lastwagens tatsächlich ist. Viele staunten, als sie feststellten, dass eine ganze Gruppe von Kindern aus dem Fahrerhaus heraus unsichtbar blieb.

Für die Stärkung zwischen-durch sorgte Aldi ebenfalls: Mit Äpfeln, Bananen und kleinen Süßigkeiten war auch an die Pausen gedacht.

Durchgeführt wurde die Aktion von Stephan Prusko von der Lehrter Fahrschule Asphaltpädagoge. Er erklärte den Kindern anschau-

lich, warum LKW-Fahrer trotz Spiegeln nicht alles sehen können und wie wichtig es ist, Abstand zu halten und Blickkontakt zu suchen.

Eine zentrale Botschaft, die Prusko den Kindern mitgab: „An der Ampel immer vom Fahrrad absteigen, denn im Notfall kann man das Rad zur Seite schubsen und selbst wegspringen.“

Schulleiterin Birgit Rieger zeigte sich begeistert von der Wirkung der Aktion: „Die Kinder haben heute etwas gelernt, das ihnen ein Leben lang Sicherheit geben kann.“

Organisiert und begleitet wurde die Veranstaltung von Martina Limburg, Vorsitzende des Schulleiternrats der Grundschule Immensen. Sie betonte, wie wichtig es sei, Kinder frühzeitig für Gefahren im Straßenverkehr zu sensibilisieren. Die Schüler waren mit großem Interesse dabei, durften Fragen stellen und selbst ausprobieren, wie eingeschränkt die Sicht aus einem LKW ist. Am Ende waren sich alle einig: Die Aktion hat nicht nur Spaß gemacht, sondern vermittelt Wissen, das im Alltag Leben retten kann.



Dank der Unterstützung von Aldi und der Bereitstellung des LKW haben Grundschüler in Immensen die Dimensionen des "toten Winkels" kennengelernt. Foto: Privat

# Ausflug anlässlich des 80-jährigen Bestehens

Mitglieder der Siedlergemeinschaft am Steinhuder Meer



Jubiläumsfahrt der Siedlergemeinschaften in der Kreisgruppe Region Hannover-Ost zum Steinhuder Meer. Foto: Privat

**REGION.** Seit 80 Jahren besteht die Kreisgruppe Region Hannover-Ost im Verband Wohneigentum Niedersachsen mit ihren zehn vielfältigen Siedlergemeinschaften und circa 1.400 Mitgliedern. Anlässlich dieses Jubiläums fand eine eintägige Jubiläumsfahrt an das Steinhuder Meer statt.

Rund 100 Mitglieder und Gäste nahmen daran teil. Die gute Resonanz zeigt uns, wie wichtig es ist, gemeinsam etwas zu

unternehmen“, so Helga Laube-Hoffmann, stellvertretende Vorsitzende der Kreisgruppe. Mit zwei Bussen ging es zunächst nach Mardorf in das Ausflugslokal „Fischerstübchen“. Das ist barrierefrei und gewährt einen entspannten Blick zum Steinhuder Meer.

Bei Sonnenschein ging es entspannt zu Fuß an der Uferpromenade entlang zu der Bildungsstätte „Naturparkhaus Steinhude“; eine Einrichtung

der Region Hannover. Dort gibt es Informationen zum Thema Moor und anhand von Schautafeln und einem Kurzfilm von der faszinierenden Tier- und Pflanzenwelt.

Anschließend wurden die Teilnehmer aus Mardorf vom Schiff „MS Steinhude“ abgeholt, die nur für die Siedler-Jubiläumsvorstellung gechartert war. Bei Kaffee, Kuchen und Kaltgetränken war das nächste Ziel die Insel Wilhelmstein. Nach einem kur-

zen Aufenthalt ging es zurück aufs Schiff zu einer einstündigen Rundfahrt über den größten Binnensee Niedersachsens. Ab Steinhude wurde abends die Rückfahrt angetreten, traditionell mit einem Aal- oder Fischbrötchen für zu Hause.

Der Vorsitzende der Kreisgruppe Peter Rheinhardt, zog ein positives Fazit. Der Vorstand habe mit seiner Entscheidung, das Jubiläum mit einer Fahrt zum Steinhuder Meer zu feiern, voll-

ins Schwarze getroffen und die Stimmung und das Wetter waren gut. „Es ist wichtig, bestehende Strukturen zu stärken, denn nur durch Vernetzung und gemeinsame Erlebnisse könne ein lebendiges Vereinsleben gestaltet werden“, ergänzt Helga Laube-Hoffmann.

Auf der Internetseite <https://hannover-ost.imvwe.de/aktuell/berichte/aus-der-gemeinschaft/> sind viele Fotos von der Jubiläumsfahrt zu sehen.

## Medizin

ANZEIGE

# Was tun bei Hämorrhoiden?

Wenn es am Po brennt, juckt oder nässt, sind häufig Hämorrhoiden die Ursache. Lindaven sagt diesem Problem diskret und unkompliziert den Kampf an. Die rezeptfreien Arzneitropfen werden einfach mit Wasser eingenommen und wirken dort, wo Hämorrhoiden entstehen: im Körperinneren.



Was viele nicht wissen: Jeder hat Hämorrhoiden! Hämorrhoiden sind Gefäßpolster, die zusammen mit den Schließmuskeln den Darmausgang abdichten. Vergrößern sich die Hämorrhoiden dauerhaft, weil sich Blut in ihnen staut, sprechen Mediziner von Hämorrhoidalleiden. Ursache hierfür

kann zum Beispiel regelmäßiges, zu starkes Pressen beim Toilettengang sein. Sind die Hämorrhoiden vergrößert, reibt der Stuhl daran. Dies kann zu Entzündungen führen, die sich z. B. durch Brennen, Juckreiz und Nässen bemerkbar machen.

### Hämorrhoiden anders bekämpfen

Die einzigartigen Arzneitropfen Lindaven bekämpfen Hämorrhoiden dort, wo sie entstehen: im Körperinneren. So kann z. B. der enthaltene Wirkstoff Hamamelis virginiana Entzündungen hemmen. Außerdem trägt er dazu bei, dass sich die Blutgefäße wieder zusammenziehen, wodurch die Vergrößerung der Hämorrhoiden zurückgehen kann. Zudem enthält Lindaven Sulfur, welches laut Arzneimittelbild erfolgreich bei heftigem Brennen und Jucken eingesetzt wird. Die Arzneitropfen werden einfach in einem halben Glas Wasser eingenommen und haben keine bekannten Neben- oder Wechselwirkungen.

Der Vorteil: Dank der Tropfenform kann Lindaven ganz einfach in einem halben Glas Wasser eingenommen werden und ist somit praktisch und diskret in der Anwendung.

Für Ihre Apotheke:  
**Lindaven**  
(PZN 14264889)



[www.lindaven.de](http://www.lindaven.de)

Thema Nervenschmerzen

# Diese Schmerztablette bremst Schmerzen in Rücken, Nacken und Kopf aus!

Wiederkehrende Rückenschmerzen? Nackenschmerzen, die bis in den Kopf ziehen? Sogar Migräne? Diese Beschwerden machen den Alltag von Millionen Menschen zur Qual. Vielen unbekannt: Das sind häufig Symptome von Nervenschmerzen – und hier gibt es wirksame Hilfe! Die Dorisol Tabletten (rezeptfrei, Apotheke) wirken mit speziellen Wirkstoffen diesen Schmerzen entgegen.

Langes Sitzen, Stress oder Überlastung lösen häufig Verspannungen aus. Eine verspannte Muskulatur drückt auf einzelne Nervenstränge, die sich durch den ganzen Körper ziehen. Diese gereizten Nerven verursachen z. B. belastende Rückenschmerzen. Man spricht von Nervenschmerzen. Oftmals ziehen diese bis in den Nacken und Kopf. So können sie sogar Kopfschmerzen bis hin zu quälender Migräne hervorrufen.



bewährte Wirkstoffe und kann so wirksame Hilfe speziell bei Nervenschmerzen in Rücken oder Nacken sowie bei Kopfschmerzen bieten und Betroffenen wieder Hoffnung schenken.

**Das Geniale:** Während herkömmliche Schmerzmittel oftmals das Risiko schwerer Nebenwirkungen mit sich bringen, punktet Dorisol mit guter Verträglichkeit. Neben- oder Wechselwirkungen sind nicht bekannt. Daher ist die Schmerztablette grundsätzlich auch zur Anwendung bei chronischen Beschwerden geeignet.

**Spezielle Hilfe, spürbare Linderung**  
Die Schmerztablette Dorisol (Apotheke, rezeptfrei) vereint

- Lindert wirksam Nervenschmerzen in Rücken, Nacken und Kopf
- Zur langfristigen Einnahme bei chronischen Beschwerden geeignet
- Rezeptfrei in Ihrer Apotheke

Für Ihre Apotheke:  
**Dorisol**  
(PZN 16792925)



[www.dorisol.de](http://www.dorisol.de)

Abbildung Betroffenen nachempfunden  
LINDAVEN. Wirkstoffe: Aesculus hippocastanum Dil. D3, Collinsonia canadensis Dil. D3, Hamamelis virginiana Dil. D2, Lycopodium clavatum Dil. D5, Sulfur Dil. D5. Homöopathisches Arzneimittel bei Hämorrhoiden. • Zu Risiken und Nebenwirkungen lesen Sie die Packungsbeilage und fragen Sie Ihre Ärztin, Ihren Arzt oder in Ihrer Apotheke. • PharmaSGP GmbH, 82166 Gräfelfing • Die Einnahme von Arzneimitteln über längere Zeit oder in Kombination sollte nach ärztlichem Rat erfolgen.

DORISOL. Wirkstoffe: Gelsemium sempervirens Trit. D2, Spigelia anthelmia Trit. D2, Iris versicolor Trit. D2, Cyclamen purpurascens Trit. D3 und Cimicifuga racemosa Trit. D2. Homöopathisches Arzneimittel bei Neuralgien (Nervenschmerzen), Kopfschmerzen, Migräne. www.dorisol.de • Zu Risiken und Nebenwirkungen lesen Sie die Packungsbeilage und fragen Sie Ihre Ärztin, Ihren Arzt oder in Ihrer Apotheke. • PharmaSGP GmbH, 82166 Gräfelfing

# Wildes Erdbeernaschen soll ein Ende haben

„Manche sind einfach dreist“: Lehrter Landwirt führt Mindestgebühr auf Selbstpflücker-Plantage ein

**LEHRTE (eg).** Groß, rot und zu zuckersüß: Auf der Erdbeerplantage von Bauer Harm Nöhre sind die Erdbeeren reif. Am Freitag hat dort die Saison für Selbstpflücker begonnen. Die Kundenschaft kann sich Erdbeeren klanghafter Sorten wie Red Himalaya und Sonsation vier Wochen lang selbst pflücken – bezahlt wird am Ende nach Gewicht.

## IMMER MEHR NASCHEN SICH SATT

Viele Kundinnen und Kunden kommen schon seit Jahren auf die Plantage an der Rethmarstraße in Lehrte. Der Obstbauer erlebt jedoch zunehmend ungeschöne Szenen: Immer häufiger essen sich Menschen beim Selbstpflücken auf seinem Feld satt. „Nachschon ist erlaubt und in kleinen Mengen auch ausdrücklich erwünscht – das gehört zum Selbstpflücken ja dazu“, betont Nöhre. „Aber manche Menschen sind einfach dreist, essen sich beim Selbstpflücken satt und wollen dann an der Kasse nur eine Handvoll Erdbeeren bezahlen.“ Dies sei mittlerweile ein trauriger Trend. „Andere Landwirte haben ganz ähnliche Erfahrungen gemacht“, sagt Nöhre.

## MINDESTGEBÜHR WIRD VERRECHNET

Um dem übermäßigen Naschen Einhalt zu gebieten, hat er einen Mindestumsatz eingeführt. Jede Kundin und jeder Kunde ab sechs Jahren zahlt vor dem Pflücken am Eingang der Plantage 4,50 Euro. Der Betrag wird am Ende beim Bezahlen wie ein Guthaben verrechnet. Bei zwei Kilo Erdbeeren und einem Kilopreis von 6,50 Euro kommen Kunden dann zum Beispiel auf 13 Euro, von denen die 4,50 Euro wieder abgezogen werden.



**Frische Erdbeeren: Obstbauer Harm Nöhre betreibt ein Selbstpflückerfeld an der Rethmarstraße in Lehrte.**  
Foto: Katja Eggers

Das übernimmt an diesem Tag Peter Matthäi. Seit zehn Jahren arbeitet der 75-Jährige in der Selbstpflücksaison als Aufsichtskraft auf Nöhres Feld. Auch er hat festgestellt, dass immer mehr Selbstpflücker über die Jahre dreister geworden seien und sich in den Erdbeerreihen regelrecht den Bauch vollschlagen würden. „80 Prozent unserer Kunden sind toll und halten sich an die Regeln, aber der Rest glaubt, dass man uns für dumme verkaufen kann“, meint Matthäi.

Wenn er bemerkt, dass Menschen die selbst gepflückten Erdbeeren primär im Mund verschwinden lassen, spricht er sie an. „Ich sage dann, dass Sie zum Pflücken und nicht zum Essen hier sind, und bitte darum, dass sie zum Ende kommen.“ Wenn nötig, darf Matthäi auch Feldverbot erteilen.

Nöhre klagt zudem über Kinder, die wild in den Erdbeerreihen herumspringen und dabei die Pflanzen platttreten. „Dass Kinder lebhaft sind, ist vollkommen normal, aber die Eltern sollten schon ein Auge drauf haben, dass es nicht überhandnimmt“, meint Nöhre. Mitunter weist er den Familien dann ein separates Feld mit mehr Platz zwischen den Erdbeerreihen zu.

Auch zu Einbrüchen in die eingezäunte Plantage ist es schon gekommen. Vor allem abends oder am Wochenende hätten Menschen sich außerhalb der Öffnungszeiten Zutritt zum Feld verschafft und Erdbeeren gepflückt. „Wenn ich das sehe, fackele ich nicht lange und rufe sofort die Polizei, und dann gibt's auch eine Anzeige“, sagt Nöhre. Weil Menschen in solchen Situationen auch schon handgreiflich geworden seien, halte der Bauer bewusst Abstand.

Den Zaun um seine vier Hektar große Erdbeerplantage hält er für unbedingt notwendig. „Das

ist eine optische Barriere und gibt Rechtssicherheit – wer trotzdem hineingeht, begeht Einbruch, und das kann richtig teuer werden“, berichtet Nöhre. Droht der Plantage die Schließung?

Die Regeln, die für seine Plantage gelten, hat er als allgemeine Geschäftsbedingungen auf einem Schild aufgeführt. Ganz neu ist diese Maßnahme allerdings nicht. „Unsere Regeln und auch den Mindestumsatz gibt es schon seit fünf Jahren, aber in der Vergangenheit konnten wir das deutlich lockerer handhaben“, erklärt Nöhre.



**Klare Regeln auf dem Schild: Mit einer Mindestgebühr von 4,50 Euro beugt Landwirt Harm Nöhre dem Missbrauch des Selbstpflückerfeldes vor.**  
Foto: Katja Eggers

Auch über eine Schließung seiner Selbstpflücker-Plantage habe er bereits nachgedacht. Denn es sei zunehmend schwierig, geeignete und vor allem vertrauenswürdige Arbeitskräfte zu finden. „Früher hatte ich viele Bewerbungen, heute muss ich suchen“, sagt Nöhre und klagt zudem über gestiegene Personalkosten.

## LANDWIRT WÜNSCHT SICH MEHR WERTSCHÄTZUNG

Dem Lehrter Landwirt ist wichtig, dass die Menschen seine Arbeit wertschätzen. „Wir zeigen gern, wo die Produkte herkommen und wie sie wachsen, aber wir stecken hier auch viel Arbeit rein“, sagt Nöhre. Die gut 100.000 Erdbeerpflanzen werden je nach Sorte im Mai oder im August gepflanzt. Die Bewässerung läuft computergesteuert über Tropfschläuche. Wenn es warm und windig ist, bewässert Nöhre das Feld alle drei Tage. „So ein Acker kostet mich einen fünfstelligen Betrag“, verrät der Obstbauer. Damit er auch schon Anfang Mai ernten kann, baut er einige Erdbeersorten zudem in Folientunneln auf Substratböden an. Die Selbstpflücker-saison ist derweil gerade erst angelaufen.

## KUNDEN ZEIGEN VERSTÄNDNIS FÜR GEBÜHR

Halina Drust hat gleich den ersten Tag genutzt. Die 75-jährige Altbüchlerin kommt jedes Jahr zum Selbstpflücken auf Nöhres Feld. Den Mindestumsatz findet sie völlig in Ordnung. „Die Erdbeeren vom Feld sind frisch und lecker, außerdem bewege ich mich gern im Freien“, sagt Drust. Aus den 5,8 Kilo Erdbeeren, die sie dieses Mal in zwei großen Eimern mitnimmt, will sie unter anderem Marmelade machen.

**SCHENKE LEBEN, SPENDE BLUT.**

**Mi., 17. Juni | 15:00 - 19:30 Uhr**

**Rotkreuz-Zentrum  
Ringstraße 9, Lehrte**



Jetzt QR-Code scannen und einen Termin reservieren!

**SPENDE BLUT**  
BEIM ROTEN KREUZ

**ecco®**

**Terracruise  
130,- €**

**polch**  
Schuhe seit 1896

Hannoversche Neustadt 45 | 31303 Burgdorf  
Tel. 0 51 36 - 88 15-0 | Geöffnet Mo-Fr 10-18.30/Sa 10-16h

## Was denken die Bürger über Fahrradstraßen?

**LEHRTE (bud).** Im Rahmen des Radverkehrskonzeptes hat sich die Stadt Lehrte auf die Fahne geschrieben, die Mobilität nachhaltiger zu gestalten. Ein Teil der Initiative, die auf dem im Juli 2021 vom Rat beschlossenen Verkehrsentwicklungsplan basiert, sind Fahrradstraßen. Auf Fahrradstraßen hat der Radverkehr Vorrang. Autofahrer – wenn erlaubt – müssen sich anpassen.

Konkret sieht die Stadt Fahrradstraßen an der Feldstraße, nördlich der Ahlterer Straße und entlang der Veloroute zwischen Lehrte und Hannover vor. Letztere umfasst den Fuhrenweg, die Wilhelmstraße, die Leinestraße und die Große Moorstraße. Um

die Anwohnerinnen und Anwohner aktiv in die Gestaltung der Infrastrukturprojekte einzubeziehen, lädt die Verwaltung für Donnerstag, 25. Juni, zu einem Bürgerdialog von 15 bis 17 Uhr ein. In der Pfarrgemeinde St. Bernward an der Feldstraße 10 haben Anwesende die Möglichkeit, Hinweise, Anregungen und Bedenken zu äußern.

Im Fokus des Dialogs sollen mehrere Themenblöcke stehen. Dazu gehören die Grundlagen einer Fahrradstraße, die Chancen einer zukunftsfähigen und klimagerechten Straßenplanung sowie die Maßnahmen zur Verkehrsberuhigung. Dazu soll es um die Sicherung von Schulwegen und die Verknüpfung der

Feldstraße mit der Veloroute zwischen Lehrte und Hannover gehen.

Die Planungen für die Feldstraße sind bereits fortgeschritten. Der Abschnitt nördlich der Ahlterer Straße soll bis spätestens Herbst 2027 zu einer Fahrradstraße umgebaut werden. Ein Jahr später folgt dann der südliche Abschnitt zur Iltener Straße. Verknüpft werden soll die Feldstraße mit der Veloroute, da sie sie auf Höhe der Wilhelmstraße kreuzt. Der Radschnellweg zwischen der Lehrter Kernstadt und Hannover-Anderten wird von der Stadt Lehrte und der Region Hannover derzeit sukzessive geplant und ausgebaut.

Ergänzend zu den Planungen für die Fahrradstraßen untersucht die Stadtverwaltung Anfang Juni, wie Parkflächen im Quartier zwischen Bahnhofstraße, Südring, Westring und Berliner Allee genutzt werden. Die Erkenntnisse sollen der Stadt als Grundlage für weitere städtebauliche und verkehrliche Planungen in diesem Bereich dienen.

Eine Anmeldung für den Bürgerdialog ist nicht notwendig. Für Rückfragen steht Wiebke Schepelmann vom Fachdienst Straßen und Verkehr per Telefon unter (05132) 5054409 oder per E-Mail an wiebke.schepelmann@lehrte.de zur Verfügung.

## Gürtelprüfung für die Jüngsten



**Gürtelprüfung Karate im Dojo Lehrte.**  
Foto: Privat

**LEHRTE.** Zehn Kinder der Drachengruppe-Karate haben ihren weiß-gelben Gürtel beim Sensei und Dojo-Leiter Riad Kheiallah (6. Dan) bestanden. Die japanische Kampfkunst der waffenlosen Selbstverteidigung, basierend auf Prinzipien des Bushido, der Weg des Samurai, und Meditation

stärkt nicht nur den Körper, sondern auch den Geist und Charakter. Disziplin, Selbstvertrauen, soziales Verhalten und körperliche Fitness begleiten die Kinder beim Karate.

Durch fleißiges Training von der Grundschule-Kihon und dem Kampf-Kumite haben sich die

Kinder auf ihre Prüfung vorbereitet und gemeinsam mit Spaß und Freude Fortschritte gemacht.

Informationen über den Verein, der Mitglied im DJKB und Unterstützer der Initiative „Kinder stark machen“ ist, gibt es auf der Internetseite [www.karate-dojo.lehrte.de](http://www.karate-dojo.lehrte.de).

## Attacke mit Pfefferspray

**SIEVERSHAUSEN.** Zwei maskierte Täter haben in der Nacht des 6. Juni in einem Wohnhaus der Straße Kirchlaha unvermittelt einen Bewohner mit Pfefferspray angegriffen. Weitere Familienangehörige wurden verletzt. Die Täter flüchten nach dem Angriff, konnten von der alarmierten Polizei nicht festgenommen werden.

## Einbruch an der Marktstraße

**LEHRTE.** Täter drückten in der Nacht vom 4. zum 5. Juni das Gelbrotfenster des Autohandels an der Marktstraße, Ecke Berliner Allee, auf und entwenden in diesem Raum zwei Dosen mit Kleingeld in Höhe von etwa einhundert Euro.

**HANNOVER**



**Eintritt:  
29 €**

26. Juni 2026, Einlass 13:30 Uhr – Ende 17:45 Uhr

## EINFACH GRÜNDEN!

**DER GROSSE BERATUNGSTAG FÜR ALLE FRAGEN ZUR UNTERNEHMERISCHEN SELBSTSTÄNDIGKEIT**

Haus der Wirtschaftsförderung, Vahrenwalder Straße 7, 30165 Hannover

Jetzt anmelden unter [beratungstag-hannover.de](http://beratungstag-hannover.de)

WIRTSCHAFTSFÖRDERUNG

hannoverimpuls

## Spatenstich für das neue Feuerwehrhaus Steinwedel

**STEINWEDEL (tz).** Man hat die Erleichterung bei den Steinwedeler Feuerwehrleuten spüren können, als die Stadtspitze an die Straße Am Sportplatz kam, um dort mit einem symbolischen Spatenstich den Bau des neuen Feuerwehrhauses offiziell zu beginnen. „Ich habe große Erwartungen“, zeigte sich Ortsbrandmeister Tobias Körner froh über die Bauarbeiten vor der derzeit noch aktuellen Unterkunft der Freiwilligen Feuerwehr.

Im kommenden Jahr soll das neue, moderne Feuerwehrhaus eröffnet werden, wie Lehtes Bürgermeister Frank Prübe (CDU) verspricht. 3,23 Millionen Euro habe die Stadt dafür eingeplant. „Aber ich ahne, dass das nicht reichen wird“, schloss er Kostensteigerungen nicht aus. „Das ist ja heutzutage so.“

### ALTES HAUS WIRD ABGERISSEN

Die Adresse der Feuerwehr Steinwedel bleibt gleich, denn es wird auf dem ehemaligen Parkplatz gebaut. Das wenige Meter daneben stehende alte Gerätehaus wird nach dem Umzug abgerissen. „Da kommen dann Parkplätze für Besucher und die Einsatzkräfte hin“, erklärte Prübe.



Endlich geht es los: Stadtbrandmeister Hendrik Voges (von links), Ortsbrandmeister Tobias Körner, Bürgermeister Frank Prübe (CDU), Stadtbaurätin Anja Hampe, Ortsbürgermeister Jens Utermann (SPD) und Sebastian Haumann vom Planungsbüro ASP Architekten schwingen den Spaten. Michael Schütz

Der Neubau in Steinwedel war notwendig geworden, weil das bisherige Domizil in die Jahre gekommen war. „Wir platzen aus allen Nähten“, beschreibt Körner die Platznot. Werbekampagnen in der Vergangenheit hatten der Wehr guten Zuwachs gebracht. Bei 55 Aktiven sei der Platz aber inzwischen so eng, dass die Sicherheit darunter leide.

Im neuen Haus gebe es dann nach Geschlechtern getrennte Umkleiden und Sanitäranlagen. Außerdem könne man dann die inzwischen übliche Schwarz-Weiß-Trennung gewährleisten. Dabei handelt es sich um die Trennung der unter Umständen mit Schadstoffen belasteten Einsatzkleidung von den saubereren Bereichen.

Eigentlich hatte die Feuerwehr gehofft, dass das neue Haus bereits in diesem Frühjahr bezogen hätte werden können. „Aber in unserer kleinen Feuerwehr-Denkweise geht das alles schneller als in der Realität“, bekannte Körners Vorgänger Kai Böttcher, unter dessen Ägide im Jahr 2022 der Beschluss für den Neubau gefallen ist. „Ich bin froh, dass es jetzt losgeht“, ließ er wissen – einen Satz, den man an dem Nachmittag auch wortgleich von

Ortsbürgermeister Jens Utermann (SPD) und Böttchers Nachfolger Körner vernahmen konnten.

Der Bau des neuen Feuerwehrhauses hat so etwas wie einen Pilotcharakter. In den nächsten Jahren sollen weitere neue Unterkünfte in den Ortsteilen nach Steinwedeler Vorbild gebaut werden. Das Haus entsteht in Modulbauweise aus Holz mit einer Klinkerblende, um es der Umgebung anzupassen. Damit möchte die Stadt Erfahrungen sammeln, um ähnliche Bauten in Modulbauweise an anderen Standorten zu errichten. „Wir haben aber schon festgestellt, dass das nicht so einfach ist“, gab Prübe zu. Die Grundstücke seien doch sehr verschieden. „Wahrscheinlich müssen wir jedes Haus für sich planen.“

In der Planung sind derzeit Arpke und Immensen. Dabei habe Arpke einen leichten Vorsprung, wie Michael Grossmann, Leiter des für die Feuerwehr zuständigen Fachdienstes Sicherheit und Ordnung, erklärte. „Das ist im nächsten Herbst fertig.“ Danach folge das Immenser Feuerwehrhaus, das aber – so vermutete Prübe – erst 2028 fertig werde. Für Sievershausen und Ahlten würden bald Standorte gesucht.

Jedes der neuen Feuerwehrhäuser bekomme eine Netzanschlussanlage, gab Prübe bekannt. Damit seien die Standorte bei Stromausfall autark und handlungsfähig.

Es ist nicht die einzige Neuschaffung, die den Steinwedeler ins neue Haus steht. Es sollen noch ein neues Löschfahrzeug LF 10 und ein Mannschaftstransportwagen kommen. „Das passiert aber erst, wenn die neue Unterkunft fertig ist“, betonte Grossmann. „In die alte Halle passt das LF 10 nicht rein.“

## Training für die Schul-Finals

Basketballerin Merit Brennecke bringt den Schülern der BBS Burgdorf ihre Sportart näher

**BURGDORF.** Es ist für einige von ihnen vielleicht noch ein wenig zu früh am Morgen. Dennoch sind die Schülerinnen und Schüler der BBS Burgdorf in der Sporthalle um 8.30 Uhr schon voll dabei. An diesem Tag Anfang Mai ist ein Team der Basketballmannschaft TKH Luchse aus Hannover an der Schule. Mit dabei ist auch die Profi-Spielerin Merit Brennecke. Sie spielt seit der Sommersaison 2025 für die Luchse im 3x3 Basketball der Damen. Jetzt bringt sie während der regulären Sportstunden den Heranwachsenden ihren Sport näher.

Im Rahmen der Schul-Finals sollen Schülerinnen und Schüler im Mai und Juni an neue Sportarten herangeführt werden. An 110 Aktionstagen in mehr als 70 Schulen in der Region soll so die Freude am Sport geweckt werden. „Die Schul-Finals sind eine Promo-Aktion, um Kinder und Jugendliche in Bewegung zu bringen“, erklärt Florian Maka, Eventmanager beim TKH.

Die Veranstaltung solle aber auch über die verschiedenen Sportarten informieren und Verbindungen zu Sportvereinen herstellen. „Die Bewegung steht aber im Vordergrund“, so Maka. Die Schul-Finals sind angelehnt an die „Finals 2026“, bei denen vom 23. bis 26. Juli die Deutschen Meisterschaften in 23 Sportarten in Hannover ausgetragen werden.

An der BBS Burgdorf klappt das Aufwärmen an den sechs Basketball-Körben schon ganz gut. In kleinen Gruppen werden Körbe geworfen – mal von weiter weg, mal näher dran. Es gehen schon viele jungen Leute scheitern trotz der frühen Morgenstunden Spaß zu haben. Einer von ihnen ist Jakob Stiller. Den Aktionstag findet er „abwechslungsreich“.

Nach dem Aufwärmen sollen die Schülerinnen und Schüler der Be-



Die Basketball-Spielerin Merit Brennecke von den TKH Luchsen will Jugendlichen ihre Sportart näherbringen. Foto: Florian Petrow

rufseinstiegsklasse Teams bilden. Drei gegen drei. Dabei geht es nicht primär um das Befolgen von Spielregeln, sondern um das Ausprobieren und den Spaß. Die Teams finden schnell zusammen.

### SPORTLEHRER BEOBACHTET ANGST VORM SCHEITERN

Beim gemeinsamen Spiel sind Koordination und schnelles Reagieren gefragt. Merit Brennecke beobachtet die Spielgruppen von außen. Sie steht mit Tipps zur Seite und zeigt gern auch ein paar Würfe vor. „Ich finde es toll, mal Experten von außen in den Schulsport zu holen“, sagt Sportlehrer Matthias Edeler.

Im Sportunterricht sei es seine Aufgabe, junge Menschen für Sport zu begeistern. Jedoch könne ein Lehrer nicht alles abdecken. „Junge Menschen suchen sich Vorbilder“, sagt er. Bei vielen jungen Menschen beobachtet der Lehrer eine sinkende Frustrationstoleranz und die Angst vor dem Scheitern.

„Der Sportunterricht hat sich verändert“, meint er. Aktionen wie diese könnten aber helfen, die Schüler besser abzuholen.

„Eigentlich sind weiterführende oder berufsbildende Schulen eher die Ausnahme“, sagt Eventmanager Maka. „Wenn eine Schule aber Interesse an der Aktion hat, machen wir das auch.“ Das Angebot richte sich in erster Linie an Grundschulen, um Kindern einen niedrigschwelligeren Zugang zu verschiedenen Sportarten zu ermöglichen und den Spaß an Bewegung zu entdecken.

### AKTION SOLL SCHÜLERN LUST AUF SPORT MACHEN

Timm Frerichs ist Teamleiter und Lehrer im Bereich Sport der BBS Burgdorf. Auch er begrüßt die besondere Aktion. „Die berufsbildende Schule ist die letzte staatliche Institution für Sportunterricht“, sagt er. Er beobachtet bei den Schülerinnen und Schülern eine hohe Diskrepanz. „Manche Schüler sind

von Haus aus sportlich, da die Eltern ihre Kinder dort heranzuführen“, sagt er. „Bei manchen ist es aber auch das Gegenteil.“ Bei einigen wäre die Auge-Hand-Motorik wenig ausgeprägt, was sich beispielsweise beim Badminton bemerkbar mache.

Frerichs möchte die jungen Menschen motivieren, auch außerhalb der Schule Sport zu treiben. Ihnen den Sport durch Profis näherzubringen sei aber noch mal „ein ganz anderes Ding“. Der Vorbildcharakter würde Bewunderung und Motivation hervorrufen. Tatsächlich scheint dies auch an diesem Aktionstag der Fall zu sein. „Es ist immer eine Überraschung, wie sich verschiedene Sportarten auf die Schüler auswirken“, sagt Maka.

### WEIBLICHE VORBILDER IN EINEM „MÄNNERSPORT“

Meist würde sich nach zehn Minuten zeigen, ob das Programm gut ankommt. „Heute hatten wir aber einen Peak an Mitmachbereitschaft“, lobt er die Berufseinstiegsklasse. Die Schul-Finals mit ihrer breiten Palette an Sportangeboten haben aber noch mehr Funktionen, als nur die Motivation und den Zugang zu Bewegung zu schaffen. „Viele Mädchen können sich im Männersport nicht identifizieren“, sagt die Basketballspielerin Merit Brennecke. Daher sei es wichtig, auch dort Vorbilder zu schaffen.

Der Aktionstag an der BBS hat gezeigt, dass Sportunterricht mehr sein kann als nur Bewegung. Und vielleicht schlägt es doch den einen oder anderen zu einer neuen Sportart. „Es war gut, mir hat es Spaß gemacht“, lautet das Fazit von Schüler Hassan Güttelkin. Ob er in einen Verein eintreten würde, das wisse er noch nicht. Vorstellen könne er es sich aber.

## Medizin

## ANZEIGE

Thema: Arthrose

# Wie Sand im Getriebe: Wenn die Gelenke streiken

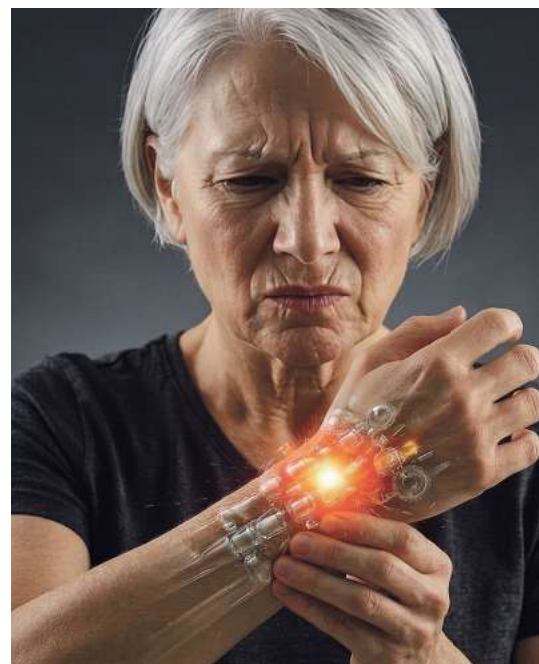
Was Betroffene jetzt tun können, wenn der Gelenkverschleiß die Beweglichkeit raubt und das Leben zur Qual macht

Millionen Menschen in Deutschland kennen es: ein ziehender Schmerz in der Schulter, steife Handgelenke, eingeschränkte Beweglichkeit. Dahinter steckt oft Arthrose, eine Gelenkerkrankung, die den Alltag zur echten Qual machen kann. Doch ein natürlicher Wirkstoff gibt Betroffenen jetzt neue Hoffnung auf ein Leben mit spürbar weniger Schmerz.

Arthrose ist eine der häufigsten Gelenkerkrankungen überhaupt – und sie trifft vor allem ältere Menschen hart. Es gibt verschiedene Formen, oft sind Hüfte oder Knie betroffen. Doch auch Schulter, Nacken und Handgelenke können von dieser Verschleißerkrankung gezeichnet sein. Bei Arthrose kommt es zu einer Schädigung des Gelenknorpels – jener Schutzschicht, die verhindert, dass Knochen auf Knochen reibt. Ist der Knorpel erst beschädigt, entstehen Schmerzen: zunächst nur bei Bewegung, im fortgeschrittenen Stadium auch in Ruhe.

### Wenn der Arm nicht mehr hochgeht

Die Schulterarthrose – medizinisch Omarthrose – entwickelt sich schleichend. Zunächst treten unspezifische Schulterschmerzen auf, vor allem bei Belastung. Mit der Zeit kommen Ruheschmerzen und eine morgendliche Steifheit



hinzu. Dreh- und Überkopfbewegungen werden zunehmend schwieriger, das Liegen auf der betroffenen Schulter bereitet Probleme. Was zunächst wie eine harmlose Verspannung wirkt, ist oft der Beginn eines langwierigen Krankheitsprozesses – und ein deutliches Signal, rechtzeitig aktiv zu werden.

### Blockierter Nacken, steife Finger

Eng verwandt mit der Schulterarthrose ist die Spondylarthrose der Halswirbelsäule – eine Arthrose der kleinen Wirbelgelenke im Nackenbereich. Typisch ist ein tief sitzender Nackenschmerz,

der in Schultern, Arme und den Hinterkopf ausstrahlt. Betroffene klagen über ein Gefühl der Blockade, hören bei Bewegungen ein deutliches Knacken – und selbst der Schulterblick beim Autofahren wird zur echten Herausforderung. Knorpelschäden können an jedem Gelenk entstehen: Auch bei Handgelenksarthrose werden selbst einfachste Handgriffe – das Öffnen eines Glases, das Tippen auf der Tastatur – schnell zur echten Belastungsprobe.

### Ein natürlicher Wirkstoff mit Knorpelschutz

Arthrose hat viele Gesichter – doch ein zentrales Symptom ver-

bindet sie alle: Schmerz. Ein internationales Forscherteam fand heraus, dass der Wirkstoff Viscum album, gewonnen aus der heimischen Weißbeeren Mistel, auch bei Arthrose helfen kann. Laut Arzneimittelbild hat er sich bei Steifigkeit sowie bei Ziehen und Reißen in den Gelenken und bei Schmerzen beim Gehen bewährt – ob Schulter, Nacken oder Handgelenk. Er überzeugt, weil er sowohl schmerzlindernd als auch entzündungshemmend wirkt.<sup>1</sup> Mehr noch: Laut In-vitro-Studien kann er bestimmte Körperzellen stoppen, die den Gelenknorpel bei Arthrose angreifen<sup>2</sup> – und schützt ihn so vor weiterem Ab-

bau. Die typischen Anlauf- und Belastungsschmerzen werden so gezielt bekämpft. Wissenschaftler erkannten das Potenzial dieser besonderen Arzneipflanze und entwickelten daraus ein rezeptfreies Arzneimittel: Rubaxx Arthro – erhältlich in Apotheken, gut verträglich, ohne bekannte Neben- oder Wechselwirkungen.

Für Ihre Apotheke:  
**Rubaxx Arthro**  
(PZN 15617516)

www.rubaxx.de

Stark gegen den Schmerz, sanft zum Körper!



**Rubaxx**

<sup>1</sup>Hedge et al. (2011) Viscum album Exerts Anti-Inflammatory Effect. PLoS ONE. 2011;6(10):e26312 • <sup>2</sup>Lavastre et al. (2004) Anti-inflammatory effect of Viscum album. Clin Exp Immunol. 2004 Aug; 137(2):272-8 • Abbildungen Betroffenen nachempfunden  
RUBAXX ARTHRO. Wirkstoff: Viscum album Ø. Homöopathisches Arzneimittel bei Verschleißkrankheiten der Gelenke. • Zu Risiken und Nebenwirkungen lesen Sie die Packungsbeilage und Fragen Sie Ihre Ärztin, Ihren Arzt oder in Ihrer Apotheke • PharmaSGP GmbH, 82166 Gräfelfing  
15617502\_0026

# Krankenhaus: Wie geht's weiter?

Beim Stadtfest wirbt die Hahne-Gruppe um Vertrauen, konkrete Pläne für das Klinikgelände gibt es noch nicht

**LEHRTE.** Was passiert mit dem Krankenhausgelände an der Lehrter Manskestraße? Gibt es dort weiterhin eine medizinische Versorgung? Bleibt das Gebäude in seiner bisherigen Form erhalten? Plant der neue Eigentümer Neubauten und möglicherweise auch eine andere Nutzung?

Zum 1. September hat das Klinikum Region Hannover (KRH) das bisherige Krankenhausgelände verkauft. Das KRH will das bei den Lehrtern beliebte Krankenhaus zugunsten eines Klinikneubaus in Großburgwedel aufgeben.

Das 30.000 Quadratmeter große Areal ist an die Hahne-Gruppe aus Garbsen gegangen. Außer dem Krankenhausgebäude gehören zum Gelände ein früheres Schwesternwohnheim und ein Technikgebäude. Der neue Eigentümer ist vor allem im Bereich der Altenpflege tätig, das Unternehmen betreibt unter anderem mehrere Seniorenheime.

Am Sonnabend und Sonntag war die Hahne-Gruppe mit einem Stand beim Lehrter Stadtfest vertreten. Dort besteuhe für Bürgerinnen und Bürger die Möglichkeit, sich über die Pläne zu informieren, hieß es in einer Ankündigung des Unternehmens zum Stadtfest-Stand. Allerdings seien noch viele Fragen offen, sagte Geschäftsführer Johannes Baur, am Sonntag vor Ort.

„Wir wollen erst einmal viele Gespräche führen“, berichtet er. „Was ist der Bedarf, was wird hier gebraucht?“ Das seien die Fragestellungen. Geredet werde unter anderem mit den derzeitigen Mietern des Gebäudes wie zum Beispiel Ärztinnen und Ärzten, therapeutischen Einrichtungen und dem Klinikum Wahrendorf, aber auch mit der Stadt. Dabei gebe es in allen Gesprächen einen guten Dialog, betont Baur.

## KONKRETER PLAN LIEGT NOCH NICHT VOR

Deshalb gebe es noch keinen konkreten Plan für die Zukunft



Wie geht es mit dem Gebäude weiter? Das Lehrter Krankenhaus an der Manskestraße.

Foto: Achim Gückel

des Areals, sagt Baur. „So weit sind wir noch nicht.“ Der gesamte Komplex sei nicht gerade klein. Erst wenn die Gespräche abgeschlossen seien, könne die

Hahne-Gruppe ein Gesamtkonzept vorlegen. Ein zentrales Element der zukünftigen Entwicklung soll der Neubau eines regionalen Gesundheitszentrums

(RGZ) durch das KRH bleiben. Es liefen auch Gespräche mit Arztpraxen, die sich möglicherweise am Standort Manskestraße ansiedeln wollen. Auch therapeutische Einrichtungen hätten Interesse, berichtet Hahne-Geschäftsführer Baur.

Natürlich seien auch am Stand beim Stadtfest Menschen aufgetaucht, die dem Krankenhaus hinterherweinten, sagt Baur. Aber insgesamt seien das Interesse und die Neugier der Lehrter mit Blick auf die künftige Entwicklung des Geländes riesig.

Bisher plant das derzeit vor allem im Bereich der Alten- und Seniorenpflege tätige Unternehmen laut KRH die Sanierung wesentlicher Bestandsgebäude. Ziel sei es, dort Angebote in den Bereichen Pflege und betreutes Wohnen, aber auch zur ambulanten medizinischen und therapeutischen Versorgung zu schaffen. Dazu seien auch Neubauten auf dem weitläufigen

Areal vorgesehen.

„Wir wollen Orte schaffen, an denen Menschen gern leben, arbeiten und alt werden“, hatte der Leiter der Hahne-Geschäftsführung, Carl Hahne, vor einigen Wochen in Bezug auf den Kauf der Lehrter Klinik gesagt.

Die Hahne-Gruppe hatte sich im Bieterverfahren um das Gelände gegen die G&W Unternehmensgruppe aus Burgdorf durchgesetzt. Die Hahne Holding GmbH ist eine familiengeführte Unternehmensgruppe aus Garbsen. Sie betreibt seit mehr als 45 Jahren das Haus der Ruhe in Garbsen für stationär pflegebedürftige Senioren sowie das Heidehaus in Hannover unweit der Abfahrt Herrenhausen der A2 und zwei weitere Einrichtungen im Neustädter Stadtteil Mardorf und in Laatzen-Rethen. Zum Unternehmen gehören außerdem ein Pflegedienst und weitere Angebote für Seniorinnen und Senioren.



Die Hahne-Gruppe präsentierte sich beim Stadtfest: Carsten Bormann (links) und Johannes Baur

Foto: Mathias Klein

# Ausstattung für die Kinderfeuerwehr beschafft

Jugendfeuerwehr erhält Zuschuss nach dem Volkslauf

**HÄMELERWALD.** Der Förderverein der Feuerwehr Hämelwald hat die Beschaffung neuer Bekleidung für die Mitglieder der Kinderfeuerwehr organisiert und dafür Sponsoren gewinnen können. Die alte Bekleidung war teilweise schon verschlissen, viele Kinder sind hinzugekommen, so

dass jetzt neue Warnwesten, T-Shirts, Basecaps und Mützen beschafft werden mussten. Bei der anstehenden Olympiade der Lehrter Kinderfeuerwehren und dann bei allen weiteren Diensten wird die einheitliche Ausstattung gut genutzt. Durch die großzügigen Spenden der Firma Grab-

male Henseler, den Stadtwerken Lehrte, der Sparkasse Hannover, Firma Top Service, Baukoordination & Fliesenverlegung Thomas Dralle, Textildruck und Stickerei Heisetex und Liesa Gödecke war der Einkauf der kompletten Bekleidung im Wert von 2.500 Euro möglich.

Die Veranstalter des Volkslaufes haben mit den Überschuss an die Jugendfeuerwehr gespendet. Vertreter des Lauftreffs und des Fördervereins der Grundschule überbrachten einen Scheck in Höhe von 500 Euro. Das Geld dient als Unterstützung für das anstehende Sommerzeltlager im Harz.



Spendenübergabe bei der Kinderfeuerwehr.

Foto: Förderverein der Feuerwehr Hämelwald

# Basteln im Familienzentrum

**LEHRTE.** Am Mittwoch, 17. Juni, von 15 bis 17 Uhr gibt es ein Angebot zum Basteln im Matthäus-Familienzentrum, Goethestraße 20. Gemeinsam wird zum Thema „Feuer“ kreativ gearbeitet. Feuer-speiende Drachen, Pustebilder von Lagerfeuer oder auch Kerzen können gestaltet wer-

den. Für Groß und Klein ist so etwas dabei - auch die Eltern dürfen gerne mitbasteln. Zwischendurch gibt es Snacks, und eine Geschichte wird vorgelesen.

Die Teilnahme ist kostenfrei, Spenden sind willkommen.

Anmeldung: E-Mail Familienzentrum.lehrte@evlka.de.

## Einbrecher in zwei Kitas

**LEHRTE-SEHNDE.** In der Nacht vom 4. zum 5. Juni drangen Täter durch ein Seitenfenster in die Kita Aligse an der Peiner Heerstraße ein. Räume wurden durchsucht. Es wurde nichts entwendet. Im

Verlauf des folgenden Wochenendes hebelten Täter ein Fenster der Kita Bolzum, Am Mühlenberg, auf.

Auch hier wurden Räume durchsucht und nichts entwendet.

+++ SOFORT BARGELD +++ SOFORT BARGELD +++

OPHIRUM Deutschlands größter Filialist **GOLDFUXX**

**REKORDSTÄNDE IM GOLDPREIS! JETZT IHR ALTGOLD VERKAUFEN!**

**GOLDFUXX BRAUNSCHWEIG**  
Wendenstr. 57  
38100 Braunschweig

**OPHIRUM MAGDEBURG**  
Breiter Weg 213  
39104 Magdeburg

**GOLDFUXX BREMEN**  
Fedelhöfen 12  
28203 Bremen

WIR SIND FÜR SIE VOR ORT IN  
**HANNOVER**  
CALENBERGER ESPLANADE 1-8

**Bundesweit 42 Standorte**

Qualitätsbarren & -münzen  
Schnelle & professionelle Abwicklung  
Anonymer Goldkauf  
Beste Preise für Ihr Altgold

[www.ophirum.de](http://www.ophirum.de)



Spendenübergabe bei der Kinderfeuerwehr.

Foto: Förderverein der Feuerwehr Hämelwald

**enercity**  
erneuerbare

**Gebündelte Energie aus Lehrte für die Region**

Feiern Sie mit uns die Fertigstellung des Solarparks Lehrte-Ahlten und erfahren Sie mehr über die zukunftsweisende Verbindung von Solar- und Batteriespeichertechnologie für eine erfolgreiche Energiewende.

**am 26. Juni 2026  
von 16:00 bis 19:00 Uhr  
im Solarpark Lehrte-Ahlten**

- Solarpark aus direkter Nähe erleben
- Austausch mit Expert:innen und Kommunalvertretenden
- Getränke & Leckereien vom Grill

Weitere Infos und Anmeldung unter:

# Schießen um die Königswürde entschieden

Franziska Krumrey und Andy Körprich sind Sommermajestäten

**BOLZUM.** Die Schützengesellschaft Bolzum hat beim Schießen um die Königswürde, dem Sommerkönigsschießen, zwei Majestäten ermittelt. Bei den Damen gingen insgesamt sechs Schützinnen auf den Stand. Geschossen wurde sitzend Auflage mit Luftgewehr. Gewonnen hat Franziska Krumrey mit einem Teiler von 4,12. Zweitplatzierte ist Jennifer Neumann mit einem 24,73 Teiler und Elke Koch als Drittplatzierte mit einem 42,01 Teiler. Bei den Männern gingen vier Schützen auf den Stand. Geschossen wurde mit Kleinkaliber 50 Meter sitzend Auflage. Der diesjährige Schützenkönig Andy Körprich gewann mit 30 Ringen. Beim mehrmaligen Stechen um Platz zwei und drei setzte sich Max Jakob mit 29 Ringen durch, Dritter wurde Volker Nitzke mit 27 Ringen. Den diesjährigen Königspokal konnte Volker Nitzke für sich gewinnen, er schoss sich mit 29 Ringen an die Spitze. Auch hier wurde mit Kleinkaliber sitzend Auflage geschossen. Im Anschluss wurden die Könige bei



Sommermajestäten der Schützengesellschaft Bolzum (von links): Andy Körprich und Franziska Krumrey. Foto: Privat

## Bekanntmachung

Ergänzung zur Wahlbekanntmachung Nr. 5 zu den Kommunalwahlen am 13. September 2026

II. Sitzung des Gemeindevwahlausschusses

Am Dienstag, 28. Juli 2026, um 18:00 Uhr, findet im Ratssaal des Rathauses der Stadt Sehnde, Eingang Nordstraße 19, 31319 Sehnde, eine öffentliche Sitzung des Gemeindevwahlausschusses statt.

Tagesordnung:

- 1.) Begrüßung und Feststellung der ordnungsgemäßen Ladung
- 2.) Verpflichtung der Mitglieder des Gemeindevwahlausschusses und der Schriftführerin
- 3.) Beschlussfassung über die Zulassung der Wahlvorschläge zu den Wahlen
  - a.) der Direktwahl der Bürgermeisterin / des Bürgermeisters
  - b.) des Rates der Stadt Sehnde
  - c.) der Ortsräte für die Ortsteile Bilm, Bolzum, Dolgen-Evern-Haimar, Höver, Ilten, Müllingen-Wirringen, Rethmar, Sehnde, Wassel und Wehmigen.

Sehnde, 11.06.2026

Stadt Sehnde  
Der Gemeindevwahlausschuss  
gez. Olaf Kruse

17702901\_002626

## Amtliche Bekanntmachung

Betreff: Hinweisbekanntmachung

Bekanntmachung der Beschlüsse des Rates der Stadt Sehnde über den Jahresabschluss 2022 sowie die Entlastung des Bürgermeisters

Der am 29.04.2026 vom Rat der Stadt Sehnde beschlossene Jahresabschluss des Haushaltsjahres 2022 der Stadt Sehnde ist am 04.06.2026 im Amtsblatt für die Region Hannover Nr. 22 /2026 veröffentlicht worden. Der Jahresabschluss 2022 liegt zusammen mit den Schlussberichten der Rechnungsprüfungsämter der Stadt Sehnde und der Region Hannover sowie der Stellungnahme des Bürgermeisters gem. § 129 Abs. 2 und § 156 Abs. 4 NKomVG während der Dienststunden im Rathaus, Nordstr. 21, 31319 Sehnde, Zimmer 303, zur Einsichtnahme öffentlich aus.

Sehnde, den 04.06.2026

Stadt Sehnde  
Olaf Kruse  
Bürgermeister

17704701\_002626



## Amtliche Bekanntmachung

Sitzungen der Gremien der Stadt Sehnde

vom 15.06.2026 bis 17.06.2026

Am Montag den 15.06.2026 um 18:30 Uhr findet im Ratssaal des Rathauses, Eingang Nordstr. 19, 31319 Sehnde eine öffentliche Sitzung des Ortsrates Rethmar statt.

Die Sitzung findet gemeinsam mit dem Fachausschuss Stadtentwicklung und Umwelt statt.

Wesentliche Tagesordnungspunkte:

- „Einwohnerfragestunde“
- Verkaufskriterien für den Verkauf des Geländes des ehemaligen Bundessortenamtes
- Tausch von Flächen in Rethmar

Am Montag den 15.06.2026 um 18:00 Uhr findet im Ratssaal des Rathauses, Eingang Nordstr. 19, 31319 Sehnde eine öffentliche Sitzung des Fachausschusses Stadtentwicklung und Umwelt statt.

Vor der öffentlichen Sitzung findet in der Zeit von 18:00 Uhr bis ca. 18:30 Uhr ein nichtöffentlicher Teil der Sitzung statt. Die öffentliche Sitzung beginnt somit um ca. 18:30 Uhr.

Die Tagesordnungspunkte 2 und 3 werden zusammen mit dem Ortstrat Rethmar beraten.

Wesentliche Tagesordnungspunkte:

- „Einwohnerfragestunde“
- Verkaufskriterien für den Verkauf des Geländes des ehemaligen Bundessortenamtes
- Tausch von Wege-/Straßenflächen in Klein Lobke
- Bebauungsplan Nr. 208 „Golfplatz“, 2. Änderung, in der Gemarkung Rethmar, Stadt Sehnde
  - hier: - Prüfung und Auswertung der eingegangenen Stellungnahmen, Satzungsbeschluss
- Verordnung über die Anbringung von Hausnummern an Gebäuden in der Stadt Sehnde
  - hier: Erlass einer Änderungsverordnung

Am Dienstag den 16.06.2026 um 18:00 Uhr findet im Ratssaal des Rathauses, Eingang Nordstr. 19, 31319 Sehnde eine öffentliche Sitzung des Fachausschusses Stadtentwicklung und Umwelt statt.

Die Tagesordnungspunkte 2 und 3 werden zusammen mit dem Ortstrat Rethmar beraten.

Wesentliche Tagesordnungspunkte:

- „Einwohnerfragestunde“
- Umsetzung der Maßnahmen zur Klimaanpassung und

17729701\_002626

Natürlichem Klimaschutz für die Stadt Sehnde

- Ärztliche Versorgung - Machbarkeitsstudie Regionales Versorgungszentrum (RVZ)

Machbarkeitsstudie zu klimaresilienten Gewerbegebieten

hier: überplanmäßige Mittelbereitstellung

Am Mittwoch den 17.06.2026 um 18:00 Uhr findet im Ratssaal des Rathauses, Eingang Nordstr. 19, 31319 Sehnde eine öffentliche Sitzung des Fachausschusses Finanzen, Steuerung, Innere Dienste statt.

Vor der öffentlichen Sitzung findet in der Zeit von 18:00 Uhr bis ca. 18:30 Uhr ein nichtöffentlicher Teil der Sitzung statt. Die öffentliche Sitzung beginnt somit um ca. 18:30 Uhr.

Wesentliche Tagesordnungspunkte:

- „Einwohnerfragestunde“
- Zukünftige Veränderungen im Stellenplan
- Bundesprogramm „Sanierung kommunaler Sportstätten“, Projektauftrag 2026 - Schwimmbäder
  - hier: Projektskizze für die Sanierung des Waldbades Sehnde
- Machbarkeitsstudie zu klimaresilienten Gewerbegebieten
  - hier: überplanmäßige Mittelbereitstellung
- Umsetzung der Maßnahmen zur Klimaanpassung und Natürlichem Klimaschutz für die Stadt Sehnde
- Einführung der Beherbergungssteuer zum 01.01.2027
- Sachstandsbericht des Fachdienstes Liegenschaftswmanagement zur Umsetzung der geplanten Bauunterhaltungs- und Hochbaumaßnahmen einschließlich Information über zurückgestellte Maßnahmen
- Geänderter Entwurf der Erweiterung der Grundschule Breite Straße, IN26.1307
- Außerplanmäßige Mittelfreigabe für die Einführung einer stadteigenen Gebäudeleittechnik und Gebäudeautomation
- Tausch von Wege-/Straßenflächen in Klein Lobke
- Verkaufskriterien für den Verkauf des Geländes des ehemaligen Bundessortenamtes
- Verkauf eines Flurstückes in Haimar
- Verkauf einer Teilfläche in Sehnde
- Tausch von Flächen in Rethmar
- Anpassung der Verkaufspreise für Gewerbegrundstücke im Baugebiet Südortfeld West
- Feststellung des Jahresabschlusses 2025 der Infrastruktur Sehnde GmbH
  - hier: Beauftragung des/der Vertreter\*in in der Gesellschafterversammlung zur
- Beschlussfassung über den Jahresabschluss und Entlastung des Aufsichtsrates und der Geschäftsführung

# TVE holt 18 Kreismeistertitel

Sehnder Leichtathleten nehmen innerhalb von zwei Wochen erfolgreich an drei Wettkämpfen teil

**SEHNDE (r/fh).** Strahlende Gesichter, toller Teamgeist und zahlreiche persönliche Bestleistungen: Eine intensive und erfolgreiche Wettkampfsaison liegt hinter den Leichtathletinnen und Leichtathleten des TVE Sehnde. Bei den Einzel-Kreismeisterschaften in Neustadt am Rübenberge, den Titelkämpfen im Mehrkampf in Burgdorf sowie beim Abendsportfest in Wunstorf holten sie insgesamt 18 Kreismeistertitel für den Verein.

## VIELE PODESTPLÄTZE FÜR EINZEL UND STAFFEL

Unter idealen, sonnigen Bedingungen standen am 10. Mai die Staffeltwettkämpfe in Neustadt am Rübenberge auf dem Programm. Für den TVE Sehnde trat in der weiblichen U14 die erst zehnjährige Startläuferin Josy Wüstefeld an. Komplettiert wurde das Team durch Emilia Pausch, Hanna Bastiaan und Carlotta Wiczorek. Die U16-Staffel des TVE bestand aus Joline Giesecke, Thea Frank, Lilly Küper und Lenya Sonnemans. Beide Mannschaften sicherten sich den zweiten Platz.

In den Einzeldisziplinen sicherte sich der TVE-Nachwuchs ebenfalls viele Podestplätze. Emilia Pausch (W12) stürmte über 75 Meter (10,80 Sekunden) zum Titel. Auch über 60 Meter Hürden lief sie der Konkurrenz davon; ihre Zeit von 11,06 Sekunden bedeutete neben der Goldmedaille eine neue Freiluft-Bestzeit und den 1. Platz in der niedersächsischen Landesbestenliste.

In der W13 freute sich Carlotta Wiczorek bei ihrem gelungenen Wettkampfbetrieb für den TVE über den Vizetitel auf der Sprintdistanz. Hanna Bastiaan überlegte sich über 75 Meter Hürden sowie im Ballwurf und sicherte sich in beiden Disziplinen den dritten Platz.

In der W14 errang Thea Frank die Kreismeistertitel im Kugelstoßen (9,31 m) und Diskuswurf (21,05 m), während Lenya Sonnemans das Speerwerfen mit einer neuen persönlichen Bestleistung von 31,20 Metern dominierte (derzeit Platz 2 in Niedersachsen). Joline Giesecke (W15) überzeugte mit drei starken zweiten Plätzen mit Kugel, Diskus und Speer, während Lilly Küper in derselben Altersklasse als Zweite über die Hürden und im Hochsprung glänzte. In der M15 war Niklas Götze an diesem Tag nicht zu schlagen: Er siegte im 100-Meter-Sprint (12,59 Sek.), über 80 Meter Hürden (12,68 Sek.) sowie im Weitsprung, den er mit starken 5,02 Metern gleich im ersten Versuch für sich entschied.

Einen echten Durchmarsch in den Wurfdisziplinen feierte Pia Stevanovic in der U18. Sie sicherte sich den Dreifachtitel in den Disziplinen Kugel (9,55 m), Diskus (17,23 m) und Speer (20,88 m). In der U20 wiederholte Ana Kovic dieses Kunststück und siegte ebenfalls mit der Kugel (8,50 m), dem Diskus (24,32 m) und dem Speer mit einer persönlichen Bestweite von 26,30 Metern.

## ERFOLGE AUCH BEIM MEHRKAMPF IN BURGDORF

Am 17. Mai folgte der Schülermehrkampf in Burgdorf. Hier sicherten sich die Sehnder im Vierkampf drei weitere Kreismeistertitel und lösten wichtige Tickets für die anstehenden Landesmeisterschaften:



Die U-16-Staffel des TVE hat in Neustadt den zweiten Platz geholt: Thea (von links), Lenya, Lilly und Joline. Foto: privat

Emilia Pausch (W12) lief in 10,71 Sekunden die schnellste Zeit der gesamten U14 über 75 Meter (derzeit Platz 3 in Niedersachsen) und holte den Vizemeistertitel im Vierkampf. Hanna Bastiaan (W13) und Maxim Schumann (M13) zeigten ebenfalls Kampfgeist, belohnten sich mit neuen persönlichen Bestleistungen und sammelten wertvolle Mehrkampferfahrung.

Lenya Sonnemans (W14) siegte im Vierkampf mit 1.750 Punkten und stellte mit 4,42 Metern eine neue Weitsprung-Bestleistung auf. In der W15 durfte sich

Lilly Küper mit 1.619 Punkten ebenfalls über die Goldmedaille in der Vierkampfwertung freuen.

Thea Frank (W14) setzte mit 10,22 Metern im Kugelstoßen – derzeit Platz 3 in der Landesbestenliste – und 13,87 Sekunden über 100 Meter zwei starke Ausruferzeichen, knackte damit in beiden Disziplinen die Norm für die Landesmeisterschaft und belegte im separat ausgewiesenen Dreikampf Platz zwei. Mayla Heidenreich steigerte sich im Weitsprung gleich im ersten Versuch zu einer neuen Bestweite.

In der M15 krönte sich Niklas Götze mit vier persönlichen Bestleistungen (12,50 Sek. über 100 m, 5,10 m Weitsprung, 7,56 m Kugel, 1,52 m Hochsprung) und 1.892 Punkten zum Kreis- und Bezirksmeister im Vierkampf und sicherte sich gleichzeitig einen Startplatz im Sprint bei den Landesmeisterschaften.

Im Sprintcup der U12 sammelten die Jüngsten wichtige Wettkampffahrung. Eliza My bestritt erfolgreich ihre Premiere, während sich Josy Wüstefeld nach den Distanzen über 30, 50 und 75 Meter den starken dritten Platz in der Gesamtwertung erlief.

## EIN START-ZIEL-SIEG BEIM ABENDSPORTFEST

Den runden Abschluss dieser erfolgreichen Wochen bildeten die Läufe über 800 Meter am 20. Mai in Wunstorf. In der Altersklasse W12 feierte Emilia Pausch einen unbedrängten Start-Ziel-Sieg und sicherte dem TVE in ihrer persönlichen Bestzeit von 2:48,48 Minuten den insgesamt 18. Kreismeistertitel in diesem Jahr. Hanna Bastiaan erreichte in der W13 kurz vor Einbruch eines Regenschauers ebenfalls mit einer neuen persönlichen Bestzeit von 3:06,74 Minuten das Ziel auf dem dritten Platz.

Das Trainerteam mit Jessica Günther, Marvin Katz und Tobias Jungke zieht eine rundum positive Bilanz: Die hervorragenden Platzierungen und die Positionen in den aktuellen Bestenlisten unterstreichen die erfolgreiche Nachwuchsentwicklung auf der heimischen Sportanlage am Trendelkamp.

Eine Gesamtübersicht der Ergebnisse der einzelnen Kreismeisterschaften finden sich unter [nlv-kreis-hannover-land.de/ergebnisse-km](http://nlv-kreis-hannover-land.de/ergebnisse-km).



Die U14-Staffel freut sich über ihren Erfolg: Trainerin Jessi (von links) mit den Läuferinnen Carlotta, Josy, Hanna und Emilia. Foto: privat

# Für einen Sommerabend mit Begegnungen vorbereitet

**ILTEN.** Für Freitag, 26. Juni, ab 18 Uhr lädt der CDU-Ortsverein zum Diner en Blanc auf den Hof der Familie Benecke, Am Nordende 2, ein. Im Konzept geht es um Gäste in weißer Kleidung, lange Tafeln unter freiem Him-

mel und viele neue Begegnungen. Alle bringen etwas Leckeres zum Essen, Getränke sowie Geschirr mit und gestalten gemeinsam ein vielfältiges Büfett. Tische, Zelte und Bänke werden aufgebaut sein.

„Gerade in einer Zeit, in der vieles digital und schnelllebig geworden ist, möchten wir Menschen zusammenbringen, unabhängig von Alter, Herkunft oder politischer Überzeugung“, erklärt Heike Benecke. „Das Diner

en Blanc soll ein Ort sein, an dem man miteinander ins Gespräch kommt, neue Menschen kennenlernt und einen lauen Sommerabend genießt.“ Eine Anmeldung ist nicht erforderlich. Jeder ist herzlich willkommen.

Deine Welt der Räder.

**stadler**

# PURER FAHRSPASS ECHTE TIEFPREISE

Aktion bis zum 25. Juni, nur solange der Vorrat reicht

**bike**  
**1**  
Deutschlands beste  
Fahrradhändler 2026  
KUNDENZUFRIEDENHEIT  
**1. Platz**  
Niedersachsen  
Zweirad-Center Stadler  
Hannover  
REPRÄSENTATIVE UMFRAGE ZU  
FAHRRADHÄNDLERN UND -WERKSTÄTTEN  
AUS DEUTSCHLAND IN KOOPERATION MIT  
konsumkompetenz.de  
BIKE 02/26

**400 € SPAREN** UVP 1799 €

**1399 €**

**DYNABIKE**

App kompatibel  
**Nabenmotor**  
540 Wh



Art.-Nr.: 700233 blau

**E-Citybike 28"**  
Soul

Komfortabel und leistungsstark | hochwertige Rahmenverarbeitung | leistungsstarker 540 Wh Akku | 8 Gang Shimano Schaltung | Shimano Scheibenbremsen | für Kindersitz geeigneter MIK-Systemgepäckträger | scharfes LCD-Display mit intuitiver Bedienung und APP-Konnektivität | inkl. Rahmenschloss | Art.-Nr.: 700231 grün

**2966 € SPAREN** UVP 5628 €

**2662 €**

**cannondale**

Smart-System  
**BOSCH Cargoline**  
85 Nm | 725 Wh



**E-Universalrad 20"**  
Cargowagon Neo 1

Extrem vielseitiges Alltagsrad mit kompakten Maßen | superstarker Bosch Cargoline-Motor mit bis zu 600% Unterstützung | Kiox 300 Display | stufenlose Enviolo HD Nabenschaltung | 725 Wh Bosch Akku | optional 2. Akku möglich | gefederte Teleskop-Sattelstütze | stabile 80 mm Federgabel | 4-Kolben Scheibenbremse | 200 kg Gesamt | inkl. Reiling und Sitzkissen | Passend für 2 Kinder oder Lasten aller Art | Komforteinstieg mit Ablagebox | Art.-Nr.: 700278

**KTM**

Smart-System  
**120 Nm | 800 Wh**  
**BOSCH CX**



**1107 € SPAREN** UVP 4599 €

**3492 €**

Sonderpreis wegen leichten Lackkratzern.



Art.-Nr.: 133316 Wave

**OPTIONALES UPGRADE**

**BOSCH**  
Kiox 500 Display  
→ Smarte Navigation  
→ Fahrradcomputer  
→ Leicht ablesbar  
nur **99 €**

**E-Trekkingbike 28"**  
Macina All Terra 800

Kraftvoller Allrounder für alle Wege | Bosch CX 120 Nm | 800 Wh | zuverlässig-robuste Shimano Cues Schaltung | leicht profilierte Schwalbe Johnny Watts Bereifung mit extra Pannenschutz | 100 mm Suntour XCM MTB Luft- Federgabel | Art.-Nr.: 133312

**100 € SPAREN** UVP 1799 €

**1699 €**

**SCOTT**



**Gravel-Bike 28"**  
Speedster Gravel 10

Leichter Scott Gravel-Alurahmen | HMF Carbondabel | sauber integrierte Zugverlegung | 12 Gang Shimano GRX Schaltgruppe | edle Syncros-Parts | Schwalbe G-One RX Pro 45 mm | Art.-Nr.: 126454

Gültig bei Kauf des Modells Speedster Gravel 10<sup>th</sup> Gutscheincode:



870061

**100 €**  
**EXTRARABATT**

**SCANNEN & DEALS  
ONLINE SICHERN**  
zweirad-stadler.de



**HANNOVER** Hanomag Gelände, Göttinger Straße 16 **Mo - Fr 10:00 - 19:30 Uhr | Sa 10:00 - 19:00 Uhr**

Irrtümer, Druckfehler, Preisänderungen und Liefermöglichkeiten vorbehalten. Teilweise keine Originalabbildungen. Angebote nur solange der Vorrat reicht.  
\*\* ehemalige UVP \*\*\* Preis entspricht unserem Markteinführungspreis der aktuellen Saison  
Zweirad-Center Stadler Hannover GmbH, Göttinger Straße 16, 30449 Hannover

22x in deiner Nähe.

# Feuerwehren im Erfahrungsaustausch

Besuch aus Heppenheim und Hamburg-Langenhorn, Fachwissen zur Waldbrand-Bekämpfung

## MÜLLINGEN-WIRRINGEN.

Am vorigen Wochenende begrüßte die Ortsfeuerwehr ihre Partnerfeuerwehr aus Heppenheim. Zum Auftakt gab es einen gemütlichen Grillabend, bei dem alte Freundschaften gepflegt und neue Kontakte geknüpft wurden.

Am Sonnabend stand der gemeinsame Besuch der Messe Interschutz in Hannover auf dem Programm, um sich über Innovationen, moderne Technik und aktuelle Entwicklungen im Feuerwehrewesen zu informieren. Den Abend ließ man anschließend in geselliger Runde ausklingen.

Zum Ablauf schreibt Feuerwehr-Sprecher Nico Tschiersch: „Solche Begegnungen zeigen immer wieder, wie wertvoll gelebte Feuerwehrpartnerschaften sind. Der persönliche Austausch stärkt die Verbundenheit und schafft Erinnerungen, die weit über den Feuerwehrdienst hinausreichen.“

Ein besonderes Wochenende erlebte auch die Jugendfeuerwehr Ilten. Bereits am Freitagabend traf die Partnerjugendfeuerwehr aus Hamburg-Langenhorn im Feuerwehrhaus ein.



Partnerfeuerwehr Heppenheim in Müllingen-Wirringen zu Gast.

Foto: Stadtfeuerwehr Sehnde

Nach dem Einrichten der Schlafplätze und verschiedenen Kennenlernspielen wurde gemeinsam zu Abend gegessen. Anschließend nutzten die Jugendlichen die Zeit an der Feuerschale für interessante Gespräche und

den gegenseitigen Austausch.

Nach einem ausgiebigen Frühstück ging es am Samstag für insgesamt 41 Jugendliche sowie ihre Betreuer ebenfalls zur Messe Interschutz nach Hannover. Im Anschluss stand noch ein besonderes Highlight auf dem Programm: Mit Genehmigung der Firma K+S konnten die Jugendlichen den Kaliberg in Sehnde besuchen und die Region aus einer außergewöhnlichen Perspektive betrachten. Den Abend ließ die Gruppe bei Currywurst, Pommes und dem Fußballspiel Deutschland gegen USA gemeinsam ausklingen.

In Bilm fand ein international besetzter Grillabend zum fachlichen Austausch über Vegetations- und Waldbrandbekämpfung statt. Vertreter verschiedener Feuerwehren, Organisationen, Behörden und Fachinstitutionen aus Deutschland, Spanien, Italien, Irland und den USA kamen zusammen, um Erfahrungen auszutauschen, bestehende Kontakte zu vertiefen und neue Netzwerke aufzubauen.

In angenehmer Atmosphäre wurden aktuelle Herausforderungen der Vegetationsbrandbekämpfung diskutiert. Im Mittelpunkt standen unter anderem internationale Einsatzerfahrungen, Ausbildungskonzepte, technische Entwicklungen sowie die Zusammenarbeit verschiedener Organisationen im In- und Ausland.

Ein besonderer Moment des Abends war die nachträgliche Würdigung des 50. Geburtstags eines italienischen Gastes. Gemeinsam stimmten die Teilnehmer ein Geburtstagsständchen an und sorgten damit für eine herzliche und internationale Atmosphäre, die den kameradschaftlichen Charakter der Veranstaltung eindrucksvoll unterstrich.

Der Grillabend wurde vom Verein Waldbrandteam, Scotty Firefighting und der Feuerwehr Bilm organisiert und leistete einen wertvollen Beitrag zur internationalen Vernetzung im Bereich der Vegetationsbrand- und Waldbrandbekämpfung.



Freizeit der Jugendfeuerwehren Ilten und Hamburg-Langenhorn.

Foto: Stadtfeuerwehr Sehnde



Internationaler Austausch zum Thema Waldbrandbekämpfung in Bilm.

Foto: Stadtfeuerwehr Sehnde

## Vier Kreismeistertitel für den MTV

**RETHMAR.** Beim landesoffenen Abendsportfest des TUS Wunstorf im Barne-Stadion haben die MTV-Nachwuchsläufer herausragende Erfolge gefeiert und vier Kreismeistertitel errungen.

Im Rahmen der Veranstaltung wurden die Kreismeisterschaften des NLV Kreis Hannover-Land auf der 800 Meter und 3000 Meter Strecke in den Altersklassen WJU/MJU 14 und älter ausgetragen. Der MTV Rethmar war mit vier Athletinnen und Athleten am Start.

Bereits um 19.15 Uhr ging es für die Mittelstreckler auf die zwei Stadionrunden. Janko Schenk (M14) sicherte sich in seinem ersten Kreismeisterschaftslauf souverän den Titel in der Altersklasse M14 in einer Zeit von 2:19,28 Minuten.



Die vier MTV-Athleten vor den Starts (von links): Janko Schenk, Enie Jochim, Alexia Hawranek und Lisa Schrader.

Foto: Privat

Kurz darauf starteten die Mädchen der Altersklassen WJU16 und WJU18. Alexia Hawranek (W15) und Enie Jochim (W16) setzten sich von Beginn an im Spitzenfeld fest und liefen jeweils zu überzeugenden Kreismeisterschaften: Alexia Hawranek gewann die W15 in 2:43,29 Minuten; Enie Jochim sicherte sich den Titel in der W16 in 2:47,41 Minuten.

Gegen 20.15 Uhr fiel der Startschuss für die 3.000 Meter Läufe, also siebeneinhalb Stadionrunden. Lisa Schrader (W16) vertrat den MTV Rethmar im ersten Lauf und hielt sich von Anfang an im vorderen Feld. Mit einer herausragenden Leistung pulverisierte sie ihre persönliche Bestzeit um mehr als eine Minute und gewann den Kreismeistertitel in der W16 in 10:56,63 Minuten.



Vielfältige Techniken wurden im Lehrgang umgesetzt.

Foto: Privat

## Lehrgang mit internationaler Beteiligung

Hochgraduierte Aikidokas im Dojo Sehnde zu Gast

**SEHNDE.** Der Verein Aiki-Dojo war Gastgeber für einen Aikido Lehrgang der Extra-Klasse mit internationaler Beteiligung. Takeshi Yamashima, 8. Dan, von seinen Schülern respektvoll „Sensei“, übersetzt „Meister“, genannt, war eigens aus dem Hombu Dojo – dem Headquarter des Aikido in Tokio, Japan – angereist, um jeweils einen Lehrgang in Darmstadt und in Sehnde zu geben. Die Vereinsmitteilung dazu: „Der eher kleine, freundliche Herr wirkt unter normalen Umständen fast etwas unscheinbar, aber was er auf der Matte zeigt, hat es in sich!“

„Es ist für uns eine außergewöhnliche Ehre und wir freuen uns ungemein Yamashima-Sensei hier bei uns zu haben“ erläutert Christian Fulda, der im Aiki-Dojo Sehnde regulär Aikido Training erteilt. Anstatt auf Wettkämpfe und Turniere setzt Aikido auf Lehrgänge, die für den Austausch sehr wichtig sind. Der Besuch eines derart erfahrenen Aikidokas, der praktisch sein ganzes Leben Aikido intensiv praktiziert hat, sei unbezahlbar für die Praktizierenden hier vor Ort. Das zeigt sich auch an der Anzahl der eigens für diesen Lehrgang zugereisten Teilnehmer aus der näheren und fernen Umgebung.

Über fünf Tage ging der Lehrgang, den das Aiki Dojo für den hohen Besuch ausrichtete und an dem über dreißig zum Teil hochgraduierte Aikidokas teilnahmen, die aus Holland, der Schweiz und ganz Deutschland angereist waren. Zweimal pro Tag trafen sich die Teilnehmer in der örtlichen Trainingshalle – dem sogenannten Dojo – zum Training unter dem erfahrenen Lehrer.

Jeden Tag des Lehrgangs gab es zwei Trainingseinheiten, die die Teilnehmenden zu absolvieren hatten. Da Aikido sehr anstrengend sein kann, waren die meisten damit auch vollkommen ausgelastet und genossen die Zeit zwischen den Trainingseinheiten mit Entspannung und Gesprächen. Denn natürlich kam auch der gesellschaftliche Teil nicht zu kurz, den der örtliche Verein in Form eines Begleitprogramms organisiert hatte und mit dem die Teilnehmer ge-

legenheit hatten sich näher kennen zu lernen. Dazu bietet nicht zuletzt das Dojo, der Übungsraum der Aikido Praktizierenden, Gelegenheit, in dem die Teilnehmer zum Teil auch übernachten konnten. Aikido bedeutet immer körperliche und mentale Anstrengung gleichzeitig und ist damit für die Übenden eine besondere Herausforderung.

Die Verbindung zu Yamashima Sensei und damit zum Hombu Dojo in Tokio hat das Aiki Dojo Sehnde über Jahre auf- und ausgebaut. „Das Wichtigste ist, dass man auf Lehrgänge geht und dort ausreichend Präsenz zeigt“ erklärt Christian Fulda, der selbst regelmäßig Lehrgänge im In- und Ausland bei unterschiedlichen Lehrern besucht. „Das gehört einfach zum Leben eines fortgeschrittenen Aikidokas dazu“. Daher wird schon im September dieses Jahres eine weitere Meisterin ihres Fachs,

Lia Suzuki Sensei aus Los Angeles, USA, den Verein mit einem weiteren Lehrgang beehren.

Die Resonanz bei den Lehrgangsteilnehmenden war sehr positiv. Aikido hat in der Regel etwas Befreiendes und meist kommen die Teilnehmenden mit glücklichen Gesichtern von der Matte. Die Art des alten Meisters aus den grundlegenden Prinzipien kunstvolle Techniken zu entwickeln, erlaubte es jedem, ob Fortgeschrittener oder Anfänger, an der richtigen Stelle mit einzusteigen, so dass es für alle gleichermaßen ein Gewinn war. Das Aiki Dojo Sehnde hofft sehr, den Lehrgang nächstes Jahr wiederholen zu können. Die Planungen dazu sind bereits gestartet. Es wird erwartet, dass der Andrang dann noch größer werden könnte, da sich die Erfahrungen des diesjährigen Lehrgangs natürlich herumsprechen werden.



Zeit für fokussiertes Training: Aikido im Dojo Sehnde.

Foto: Privat

## Nasse Keller? Feuchte Wände? Undichter Balkon?

- 28 Jahre Erfahrung
- 10 Jahre Gewährleistung
- TÜV-zertifiziert
- qualifiziertes Fachpersonal
- Festpreis- & Sauberkeitsgarantie

20%

Rabatt auf alle Abschlüsse bis 30.06.2026



**innotech**  
sanierungsfachbetrieb für feuchte bauwerke



Ehlbeek 17 · 30938 Burgwedel  
www.innotech-team.de

Tel. 05139/27 82 60





# AUTOPARTNER VOR ORT

AUTOS – MOTORRÄDER – ZUBEHÖR – TÜV-ABNAHME – FAHRSCHULE – TUNING – WASCHEN – LACKIEREN – TANKEN



## Überholen auf Landstraßen: Wann das Risiko zu groß ist

Die Sonne blinzelt durch die Alleebäume und romantisch schlängelt sich die Straße durch die Landschaft und hinter der Kurve ... lauert der Tod.

Klingt drastisch, ist aber viel zu oft so. Langsame Fahrzeuge, unübersichtliche Kurven, Gegenverkehr und Überholmanöver - Landstraßen können schnell lebensgefährlich werden. Eine der häufigsten Unfallursachen ist falsches Überholen, so der ADAC Hessen-Thüringen. Denn viele unterschätzen die dafür nötige Zeit und auch die dafür nötige Strecke:

■ So braucht man den Angaben zufolge zum Überholen von Traktoren oder Lastwagen häufig eine Strecke von mehreren hundert Metern Länge.

■ Kommt dann aber plötzlich ein anderes Fahrzeug aus der Gegenrichtung, kann es schnell brandgefährlich werden.

■ Wer überholt hat dann nur ein kurzes Zeitfenster, um passend zu reagieren. Je schneller der Gegenverkehr fährt, desto höher das Risiko, so der Autoclub.

Ein Beispiel: Ein Auto fährt mit 100 km/h hinter einem 12 Meter langen Lkw, der mit 80 km/h unter-



Risiko Landstraße: Um einen Traktor oder einen Lkw zu überholen, braucht man eine Strecke von mehreren hundert Metern Länge. Und mit Gegenverkehr wird es noch gefährlicher.

Foto: Patrick Pleul/dpa

wegs ist. Will der Autofahrer überholen, hat er lediglich einen Tempounterschied von nur 20 km/h. Bei einem Sicherheitsabstand von jeweils 50 Metern vor und nach dem Lkw braucht man rund 600 Meter freie Strecke auf der Gegenfahrbahn.

So überholt man sicherer – und im Zweifel gar nicht:

■ So schnell wie möglich: Wer überholt, sollte wesentlich schneller sein als der zu Überholende. Je schneller dieser fährt, desto schwieriger das Unterfangen und

riskanter. Und die Höchstgeschwindigkeit muss man dabei ja auch einhalten.

■ Überblick behalten: Vor dem Überholen sollte geprüft werden, ob auch von hinten alles frei ist oder etwa ein Fahrzeug einen bereits selbst überholen will.

■ Blinker setzen: Vor dem Ausschlenen und vor dem Wiedereinschlenen muss man blinken, um auf den Vorgang hinzuweisen.

■ Auf Gefahren achten: Bei Einmündungen und Kreuzungen aufpassen – andere Verkehrsteilnehmer rechnen nicht immer mit Überholenden auf der Gegenfahrbahn.

■ Abstand halten: Wer außerorts Radfahrer und Fußgänger überholen will, muss generell zwei Meter Mindestabstand halten.

■ Überholverbote bemerken: Nicht immer werden diese auf Landstraßen explizit mit Schildern angezeigt und aufgehoben. Auch an ganz gefährlichen Abschnitten, etwa kurvigen Strecken oder direkt vor Kuppen stünden häufig keine solchen Verkehrszeichen. Das erkläre sich aus der eindeutigen Gefahrenlage, notiert der Club: «Die Strecke kann nicht überblickt werden – daher darf hier nicht überholt werden.»

Das Fazit des Clubs: Lieber verzichten. Im Zweifel besser immer weiter hinterherfahren, der Zeitverlust sei meist minimal. Wer auch nur minimal unsicher ist, sollte bewusst aufs Überholen verzichten. (DPA)

## Reifendruck prüfen bleibt Pflicht – trotz Kontrollsystems

Wer denkt, er muss sich keine Gedanken mehr um den Reifendruck an seinem Auto machen, liegt falsch. Spätestens bei jeder zweiten Tankfüllung oder ungefähr einmal im Monat sollte man den Fülldruck selbst überprüfen, sagt Christian Koch, Reifenexperte der Prüforga- nisation Dekra.

Systeme haben Toleranzen

Zwar arbeiten Reifendruckkontrollsysteme insgesamt genau und zuverlässig, sie haben aber einen Toleranzbereich. Der ist auch sinn-

voll, weil das System sonst bei temperaturbedingten Druckschwankungen gleich Alarm schlagen würde. Auch kann es je nach Messsystem kleinere Ungenauigkeiten geben. Menschliche Kontrolle ist somit nicht überflüssig, sondern immer noch notwendig. Auch wer voll beladen in den Urlaub fährt, muss seinen Reifendruck den Vorgaben des Autos entsprechend selbst anpassen. Danach muss allerdings möglicherweise das Reifendruckkontrollsystem laut Bedienungsanleitung neu kalibriert werden.



Hilfreich, aber nicht perfekt: Trotz Reifendruckkontrollsystems bleibt die manuelle Überprüfung des Reifendrucks unverzichtbar. Foto: Christian Klöse/dpa

Einmal im Monat  
Reifen checken

Generell gilt: Der Reifendruck sollte immer im kalten Zustand vor der Fahrt gemessen werden.

Tipp des Dekra-Experten: Schauen Sie sich beim Prüfen des Reifendrucks gleich auch die Reifen insgesamt an.

Sind Gegenstände wie ein Nagel eingefahren, gibt es Beschädigungen oder Verschleißerscheinungen? So haben Sie im Blick, ob vielleicht ein Werkstatttermin ansteht. (DPA)

## Audi lässt alten Silberpfeil wieder auferstehen

Ingolstadt - Audi hat mit dem Auto Union Lucca einen legendären Rekord-Rennwagen aus der Silberpfeil-Geschichte neu aufbauen lassen. Der Bolid wurde damals zum „schnellsten Straßenrennwagen der Welt“, hieß es in der zeitgenössischen PR. Am 15. Februar 1935 erzielte das Original mit Rennlegende Hans Stuck am Steuer eine ermittelte Höchstgeschwindigkeit von exakt 326,975 km/h. Namensgeber für den Nachbau ist der Ort der damaligen Geschehnisse: Die Strecke lag nahe der Stadt Lucca in Italien.

In modifizierter Form nahmen dieser Wagentyp und ein Schwestermodell auch am internationalen Avus-Rennen im Mai 1935 in Berlin teil. Was passierte mit den Originalen? Soweit man nachvollziehen könne, seien die Renn- und Rekordfahrzeuge nach ihren Einsätzen auseinandgebaut und die Teile für weitere Einsätze wiederverwendet worden, heißt es von Audi Tradition.

Drei Jahre Aufbauarbeit bis ins Detail

Audi ließ den Lucca anhand von historischen Fotos und zahlreichen weiteren Dokumenten beim englischen Spezialisten Crosthwaite & Gardiner aufbauen. Es habe rund drei Jahre gedauert, bis der Wagen fertig wurde, schildert die



Replika-Renner: Anhand von Fotos und Archivunterlagen ist der Auto Union Lucca bis ins Detail neu aufgebaut worden. Foto: Stefan Warter/dpa

Traditionsabteilung von Audi. Alle Teile wurden in Handarbeit angefertigt. Besonders aufwendig war demnach neben der technischen Umsetzung die Herstellung der stromlinienförmigen Anbauteile – etwa die Kanzel des Cockpits oder das besonders windschnittige Heck.

In einigen Punkten wurde bewusst vom Original abgewichen. Der Motornachbau mit sechs Litern Hubraum und 382 kW/520 PS Leistung ist ein 16-Zylindermotor des Rennwagens Auto Union Typ C. Optisch sei er nicht vom originalen Motor mit seinerzeit knapp fünf Litern Hubraum und 343 PS zu unterscheiden. Doch so seien die Aggregate innerhalb der in der historischen Fahrzeugsammlung vorhan-

denen Silberpfeil-Familie austauschbar.

Fahrpräsentation beim englischen Rennspektakel

Auch andere Modifikationen – etwa am Kühler und an der Verkleidung – wurden vorgenommen, um das Auto thermisch nicht zu hoch zu belasten. Denn das 960 Kilogramm schwere Unikat soll nicht nur still in der Sammlung stehen, sondern Demonstrationsfahrten unternehmen. Der erste öffentliche Einsatz soll bereits beim englischen Festival of Speed vom 9. bis 12. Juli im englischen Goodwood stattfinden. Wer so lange nicht warten will, findet auf Portalen im Netz schon ein paar Fahrvideos. (DPA)

## Großer-Belt-Brücke: Mautzahlung wird einfacher

Die Mautzahlung an der Großer-Belt-Brücke in Dänemark wird einfacher: Urlauber können sich nun vorab online ein Ticket kaufen. Das spart einerseits Wartezeiten vor Ort, weil man die Expressspuren nutzen kann, und andererseits Geld:

■ Die Überfahrt kostet mit dem Onlineticket 205 statt 235 Kronen für Autos unter 6 Meter Länge.

■ Das sind umgerechnet rund 27,50 Euro und damit etwa 4 Euro weniger als bei Vor-Ort-Zahlung.

Von der neuen Ticketoption sollen nach Angaben der Betreibergesellschaft Sund & Bælt Holding insbesondere ausländische Reisende profitieren.

Das Ticket ist ans Nummernschild geknüpft, das bei der Durchfahrt über die grünen Expressspuren automatisch registriert wird. Es wird ab dem Kaufdatum 30 Tage gültig und kann innerhalb dieser Zeit auch zurückerstattet werden, wenn man es doch nicht benötigt.

Die Ticketoption, die über die Plattform Brobizz angeboten wird, besteht für Fahrzeuge mit Kennzeichen aus Deutschland, Schweiz, Österreich, Niederlande, Belgien, Frankreich, Rumänien, Bulgarien, Lettland, Polen, Litauen, Norwegen, Schweden und Dänemark.

Nach dem Kauf dauert es den Angaben nach 20 Minuten, bis es gültig wird und genutzt werden



Foto: Tomas Bechmann/dpa

Günstiger und schneller: Von der neuen Online-Ticketoption sollen insbesondere ausländische Reisende profitieren.

kann. Last-Minute-Buchungen unterwegs könnten also schief gehen.

Das Onlineticket kann für Autos bis 6 Meter und längere Gespanne, etwa Autos mit Wohnwagen, gebucht werden – für Letztere kostet das Ticket mehr, eine Überfahrt liegt dann bei 314 statt 205 Kronen, also etwa 42 Euro.

Alternativlos für Landweg nach Schweden

Die Großer-Belt-Brücke („Storebæltsbroen“) verbindet die dänischen Inseln Fünen und Seeland. Wer mit dem Auto ohne Fährtaxi, sondern nur übers Land in Richtung Kopenhagen und weiter nach Schweden fährt, muss die 18 Kilometer lange Querung über den Großen Belt passieren. (DPA)

**Vertrauen in die Reparatur und beim Kauf**  
in unserem Mehrmarken Center

**AUTOHAUS RAHLVES MEHRMARKENCENTER**

Zum Großen Freien 19  
31275 Lehrte - Ahlten  
Tel.: 05132/6604  
www.autohaus-rahlves.de



**KFZ-Werkstatt Papenberg GmbH**

**Klima-Check**

Regelmäßige Klima-Wartung schützt vor teuren Reparaturen.

**Für Ihre Gesundheit und besten Klimakomfort!**

**KFZ-Werkstatt Papenberg GmbH**

Steller Straße 5  
30916 Isernhagen-Kirchhorst  
Telefon 05136-5385  
www.kfz-papenberg.de

**Autohaus Sellmann** Ein Weg, der sich lohnt.

Jeep FIAT FIAT Service

Lehrte, Gaußstr. 9, Tel. (0 51 32) 40 77  
Harsum, Siemensstr. 6, Tel. (0 51 27) 97 20  
www.autohaus-sellmann.de

**AUTOHAUS Ford Preugschat** 05139-9930-0

Schulze-Delitzsch-Str. 43  
30938 Großburgwedel  
www.ford-preugschat.de

**DAS KANN NICHT WAHR STEIN!**

junited-autoglas.de

junited **AUTOGLAS**

Lehrte · Isernhagen  
☎ 0800 / 27 27 23 | autoglas-milhamke.de

**e-Shuttle.de** KFZ-Meisterwerkstatt

**Bis 31.07.**

Neukunden-Aktion: **20% Rabatt** auf die erste Inspektion

Inspektion & Wartung HU/AU Vorbereitung & Abnahme Ölwechsel & Check

Flottenmanagement Reifen- & Räderwechsel Unfall- & Express-Reparatur

Termin online buchen: [werkstatt.e-shuttle.de](http://werkstatt.e-shuttle.de)

✓ Direkt beim Flughafen Hannover  
✓ Kostenlose Parkplätze vor der Tür  
✓ Folgen Sie einfach der Beschilderung e-Shuttle

**e-shuttle AG**  
Kfz-Meisterwerkstatt  
Flughafenstraße 12  
30855 Langenhagen

0511 977 2247  
0151 1419 4951  
kfz@e-shuttle.de

# WM auf dem Waterlooplatz

**PUBLIC VIEWING MIT 15.000 FANS:** Auf der zentralen Fläche findet Hannovers größtes gemeinsames Fußball-Event statt

**HANNOVER.** Die größte Party im WM-Sommer 2026 in Hannover steigt auf dem Waterlooplatz. Während der Fußballweltmeisterschaft in den USA, Kanada und Mexiko wird es für bis zu 15.000 Fans ein Public Viewing auf der Fläche geben. Die Pläne haben Veranstalter Romec Manns und die Stadt vorgestellt.

Gezeigt werden alle Spiele der deutschen Nationalmannschaft sowie das Finale der WM. Los geht es am morgigen Sonntag, 14. Juni, mit dem Gruppenspiel der deutschen Teams gegen Curacao, das um 19 Uhr angepfiffen wird. Der Eintritt für die Besucher und Besucherinnen ist frei. Die Veranstaltung soll sich laut Manns aus den Einnahmen

für Getränke und Speisen finanzieren.

Er hat mit seiner Firma C-Group-Hannover bereits Erfahrung bei der Ausrichtung von Public Viewings bei Fußballgroßereignissen. Manns organisierte bereits die Fanparty auf dem Waterlooplatz während der EM in Deutschland vor zwei Jahren. Zuvor hatte er schon mehrfach zu Public Viewings in Linden eingeladen, auf der Fährmannswiese sowie auf dem Lindener Markt. Dort betreibt Manns auch das Lokal „Centrum“, außerdem das „Canu“ am Westufer des Maschsees. Eine besondere Herausforderung bei der Ausrichtung solcher Public Viewings seien die immer weiter



So soll es wieder sein: Ausgelassene Stimmung beim Public Viewing zum EM-Spiel Deutschland gegen Dänemark im Jahr 2024.

Foto: Christian Behrens (Archiv)

## Etwas Fußballgefühl, Fachwissen und Glück

Das große WM-Tippspiel von **HAZ** und **NP**

**HANNOVER.** Die Fußball-WM ist nicht nur ein Turnier für Fans, die jedes Spiel verfolgen. Sie ist auch die Zeit der Prognosen, Diskussionen und kleinen Fußballwetten im Freundeskreis: Wer kommt weit? Wer enttäuscht? Und welches Ergebnis steht nach 90 Minuten wirklich auf der Anzeigetafel?

Genau daran knüpft das WM-Tippspiel von HAZ und NP an. Während bei der Weltmeisterschaft in den USA, Kanada und Mexiko die besten Nationalmannschaften der Welt um den Titel spielen, können Teilnehmerinnen und Teilnehmer ihre eigenen Tipps abgeben, Punkte sammeln und sich mit anderen messen.

Auch wenn die WM 2026 schon seit 11. Juni läuft, bis zum Finale am 19. Juli stehen noch etliche Spiele auf dem Turnierplan. Damit gibt es noch über mehrere Wochen hinweg reichlich Gelegenheiten Punkte zu holen, auf-

zuholen oder die Führung in der Tabelle zu erringen. Spielen Sie in der HAZ-Liga gegen alle anderen Teilnehmerinnen und Teilnehmer und gewinnen Sie einen Weber-Grill „Slate“ von Stanze Gartencenter im Wert von 1.099 Euro, einen LG OLED Smart-TV mit 55 Zoll von expert Burgdorf und Lehrte im Wert von 999 Euro oder das Sommerset mit 2 Liegestühlen von HAZ und NP.

Mitmachen ist ganz einfach: QR-Code scannen oder unter HAZ.de/WM-Tippspiel registrieren und mittippen.



steigenden Kosten. „Die Erfahrung ist, dass sich diese alle zwei Jahre verdoppeln“, berichtet Manns.

Zur Höhe wollte er aber keine Angaben machen. Finanzieren lasse sich eine Veranstaltung allerdings nur, indem man sie größer mache, sagt er. Auch deshalb habe er sich mit der Stadt darauf geeinigt, von Anfang an 15.000 Fans auf dem Waterlooplatz zuzulassen. Vor zwei Jahren hatte die Verwaltung zunächst nur 5000 Besucher auf der Fläche genehmigt, die Zahl dann später auf 8000 und 10.000 Fans erweitert.

Laut Manns soll die Vergrößerung der Fläche auch für Entspannung sorgen. „Unser größtes Sicherheitsproblem vor zwei

„Wir freuen uns für Hannover, dass es eine öffentliche Fläche fürs Public-Viewing gibt und wir als Bierpartner Teil davon sind. Dann heißt es ab jetzt nur noch Daumen drücken.“

Juliane Lorenz  
Marketing Managerin  
der Gilde Brauerei

Jahren war, dass wir viele Fans nicht auf das Gelände lassen konnten“, berichtet er. Auch die Stadt steht mittlerweile auf dem Standpunkt, dass es ein Vorteil ist, von Anfang an 15.000 Fans auf dem Waterlooplatz zu erlauben. Laut Ralf Sonnenberg, Leiter des städtischen Sport- und Eventmanagements, erleichtert das die Planungen für Polizei, Feuerwehr und weitere Einsatzkräfte.

Das Public Viewing auf dem Waterlooplatz auszurichten, hat aus Sicht der Verantwortlichen eine ganze Reihe von Vorteilen. „Er ist gut erreichbar und bietet viel Platz. Die Veranstaltungen hier waren bereits in der Vergangenheit ein großer Erfolg“, sagt Oberbürgermeister Belit Onay

(Grüne). „Die U-Bahn befindet sich direkt unter dem Platz. Besser geht es eigentlich gar nicht“, meint auch Veranstalter Manns. Mit dem Auto komme niemand zum Public Viewing. Auch die Zahl der Fahrräder sei vor zwei Jahren geringer ausgefallen als geplant.

Die Leute reisten vor allem mit dem ÖPNV an oder kämen zu Fuß, so die Erfahrung. Als Herausforderung während der WM gelten die zum Teil sehr späten Anstoßzeiten.

Wegen der Zeitverschiebung werden einige Spiele erst gegen 3 Uhr, 4 Uhr oder gar 6 Uhr deutscher Zeit gezeigt. Auch deshalb kommt eine Übertragung von Spielen der türkischen Nationalmannschaft aktuell nicht infrage.

Die deutschen Fans hingegen haben mehr Glück: Das zweite Gruppenspiel am 20. Juni gegen die Elfenbeinküste wird um 22 Uhr angepfiffen, ebenso das dritte am 25. Juni gegen Ecuador.

Der Einlass für das Public Viewing auf dem Waterlooplatz ist jeweils drei Stunden vor Beginn der Spiele geplant. Vorgehen sind unter anderem ein Gewinnspiel, bei dem Fans einen VIP-Platz auf einem Sofa direkt vor der Leinwand gewinnen können, außerdem Rudelsingen und Talkrunden rund um das Thema Fußball.

Medienpartner der Veranstaltung wird die Madsack Mediengruppe sein, zu der auch HAZ und NP gehören.

## Bündnis für Regionswahl

Unabhängige Wählergemeinschaft UWR Hannover hat sich gegründet

**REGION.** Im Vorfeld der Kommunalwahl am 13. September hat sich kürzlich die Wählergemeinschaft „UWR Hannover – Die Unabhängigen Wählergemeinschaften Region Hannover“ gegründet. Das Bündnis vereint bereits zum Start eine zweistellige Zahl lokaler Wählergemeinschaften und will deren Stimme künftig gemeinsam in der Regionsversammlung einbringen.

Die UWR versteht sich als „Stimme der Mitte“ und strebt sachbezogene Lösungen jenseits der Parteipolitik an. Ein besonderes Anliegen ist dabei die stärkere Berücksichtigung der Umlandkommunen. „Die Region Hannover ist ein komplexes Gefüge. Wir wollen sicherstellen, dass die spezifischen Bedürfnisse der Städte und Gemeinden außerhalb der Landeshauptstadt in der Regionsversammlung noch deutlicher Gehör finden“, erklärte der neu gewählte Vorsitzende Rüdiger Nijenhof aus Burgdorf.

Inhaltlich setzt die UWR auf Themen, die den Alltag der Menschen direkt betreffen. In der Gesundheitsversorgung fordert das Bündnis eine verlässliche und transparente Krankenhausplanung. Die Schließung unter anderem der Klinik in Lehrte müsse durch wohnortnahe Alternativen aufgefangen werden.

Bei den kommunalen Finanzen steht die Senkung der Regionumlage ganz oben auf der Agenda, damit Städte und Gemeinden handlungsfähig bleiben. Auch beim Thema Mobilität will die UWR eigene Akzente setzen: Verlässliche S-Bahn-Ver-



Der frischgewählte geschäftsführende Vorstand will mit der UWR die Stimmen aus dem Umland in der Region stärken: Günter Hahn (von links), Rüdiger Nijenhof, Steven Maaß.

Foto: privat

bindungen mit ausreichenden Kapazitäten sowie ein Windkraftausbau, der im Einklang mit den Bürgern vor Ort gestaltet wird, sind zentrale Forderungen.

Trotz der Bündelung auf Regionsebene soll die Eigenständigkeit der einzelnen Wählergemeinschaften erhalten bleiben. Die UWR fungiert als gemeinsame Plattform für alle 13 Wahlbereiche der Region. Vertreter

aus den jeweiligen Wahlbereichen ergänzen den geschäftsführenden Vorstand, um eine direkte Rückkopplung vor Ort zu gewährleisten. Nach eigenen Angaben ist die UWR bereits in allen Umland-Wahlbereichen durch erfahrene Kommunalpolitiker vertreten.

Dem Vorstand gehören neben dem Vorsitzenden Nijenhof die stellvertretenden Vorsitzenden Günter Hahn aus Neu-

stadt und Steven Maaß aus Hemmingen an. Zu den Gründungsmitgliedern zählen unter anderem die WGS FreieBurgdorfer, die UWG Neustadt, die UWG Calenberg-Schulenburg, die Unabhängigen Hemminger, die Wählergemeinschaft Wedemark Resse sowie die Freien Wähler Pattensen. Weitere unabhängige Gruppierungen und interessierte Bürgerinnen und Bürger sind willkommen.

**SV Ramlingen-Ehlershausen** : **Hannover 96**

**Samstag, 4. Juli 2026**  
**14.30 Uhr**

**Wahrendorf - ARENA**

**Eintrittspreise:**  
15,- € Erwachsene  
8,- € Rentner, Jugendliche (7-17 Jahre)  
75,- € Eintritt mit Zugang zum VIP-Zeit

**Vorverkaufsstellen:**  
Gasthaus Bähre (Ehlershausen)  
Voltmer's Schreib-Post (Ehlershausen)  
Landgasthof Voltmer (Ramlingen)  
Schlüsseldienst Gerber (Burgwedel)  
Sport Polch (Burgdorf)  
HAZ/NP Marktspiegel (Burgdorf)  
Hannover 96 Fanshop, Robert-Enke-Str. 1 (Hannover)

# STEUERBERATUNG & RECHTSHILFE

DIE EXPERTEN IN IHRER NÄHE

## Renteninformation kommt per Post – das steht im Schreiben

Einmal im Jahr wird Versicherten, die mindestens 27 Jahre alt sind und fünf Beitragsjahre vorzuweisen haben, eine Renteninformation der Deutschen Rentenversicherung (DRV) zugeschickt. Sie soll einen Überblick darüber geben, wie hoch die künftig zu erwartende Altersrente auf Grundlage der bisher eingezahlten Beiträge ausfällt.

Seit Ende Februar erhalten zunächst die jüngeren Versicherungsjahrgänge ihre Post, bei älteren Versicherungsjahrgängen kann es der DRV zufolge bis ins dritte Quartal dauern.

### Diese wichtigen Daten erhält die Renteninformation

■ Das persönliche Eintrittsdatum in die Regelaltersrente: Dieses Datum finden Versicherte gleich im ersten Absatz des Schreibens fett hervorgehoben.

■ Den aktuellen Rentenanspruch für den Fall der vollen Erwerbsminderung: Wer wegen gesundheitlicher Einschränkungen nicht mehr arbeiten kann, erhält eine Erwerbsminderungsrente. Deren Höhe hängt von den bisher eingezahlten Beiträgen ab. Der Wert findet sich am rechten Rand des Schreibens.

■ Den aktuellen Stand der bislang erworbenen Rentenansprüche, sofern keine weiteren Einzahlungen folgen: Der Wert steht ebenfalls am rechten Rand des Briefs,



Der Rentenbescheid zeigt zum Beispiel auf, wie sich der hochgerechnete Rentenanspruch im Zuge der jährlichen Renten Anpassung entwickeln könnte.

Foto: Christin Klose

unterhalb des Anspruchs auf Erwerbsminderungsrente.

■ Den hochgerechneten Rentenanspruch: Er gibt an, wie hoch die Rente ausfallen wird, wenn bis zum Rentenbeginn weitere Beiträge wie im Schnitt der vergangenen fünf Kalenderjahre gezahlt werden. Dieser Wert befindet sich unter den beiden vorgenannten.

Außerdem zeigt die Renteninformation auf, wie sich der hochgerechnete Rentenanspruch im Zuge der jährlichen Renten Anpassung entwickeln könnte - bei einer angenommenen jährlichen Zunahme von einem beziehungsweise zwei Prozent. Die Deutsche Rentenversicherung empfiehlt,

das Schreiben zunächst sorgfältig zu prüfen. Insbesondere sollte die Renteninformation von 2026 gespeicherte Daten bis zum 31. Dezember 2025 enthalten. Tut sie das nicht, hilft eine Nachfrage beim Arbeitgeber - unter Umständen hat dieser noch keine aktuelle Jahresmeldung bei der Rentenversicherung eingereicht.

Ist alles korrekt, sollten Versicherte das Dokument möglichst abheften oder digitalisieren und nicht einfach achtlos entsorgen. So lässt sich die Entwicklung der Rentenansprüche im Zeitverlauf - beim Abgleich mit vorangegangenen Renteninformationsmittlungen - gut absehen. (DPA)

## Steuerberatung gesucht? So steigen Ihre Chancen

Wer derzeit einen Steuerberater oder Lohnsteuerhilfeverein sucht, braucht häufig vor allem eines: Geduld. Viele Anbieter in Deutschland arbeiten seit Jahren an ihrer Belastungsgrenze und nehmen neue Mandanten - also auch Arbeitnehmer, Rentner und Vermieter, die sich Unterstützung bei der Steuererklärung wünschen - nur noch eingeschränkt oder gar nicht mehr auf.

Für viele Steuerzahler wird die Suche damit zunehmend zur Herausforderung, stellt der Bund der Steuerzahler fest und gibt Tipps, wie die Suche doch erfolgreich enden kann: Hilfreich kann sein, nicht nur in Großstädten zu suchen. Kleinere Kanzleien und Hilfsvereine im Umland verfügen teilweise noch über freie Kapazitäten. Zudem setzen immer mehr Steuerberater auf digitale Betreuung und arbeiten bundesweit.



Persönliche Empfehlungen nutzen: Fragen Sie Ihre Bekannten oder Verwandten, wer für sie die Steuererklärung erstellt. Fragen Sie mit Verweis auf einen persönlichen Kontakt an, kann das Türen öffnen.

Nicht nur nach Steuerberatern suchen: Für Arbeitnehmer und Rentner kommen auch Lohnsteuerhilfevereine für die Erstellung der Steuererklärung infrage. Diese dürfen allerdings nicht jeden Fall übernehmen. Bei umfangreichen gewerblichen Einkünften oder größeren Vermietungen sind die Möglichkeiten begrenzt.

Nicht nur nach dauerhaftem Mandat suchen: Manche Kanzleien übernehmen zwar keine Mandate mehr auf Dauer, helfen aber bei einzelnen Steuererklärungen oder speziellen Fragen.

Nutzen Sie andere Angebote: Wer gar keinen Berater findet, kann sich zumindest vorübergehend mit offiziellen Informationsangeboten behelfen, etwa über das Bundeszentralamt für Steuern oder die jeweiligen Landesfinanzverwaltungen. Für einfache Fälle kommen auch Steuerprogramme infrage. (DPA)

Unterlagen gut vorbereitet? Das kann Ihre Chancen auf ein Mandat bei einem Steuerberater oder in einem Lohnsteuerhilfeverein verbessern.

Foto: Christin Klose

**Ilse Kühn-Blaschek**  
Rechtsanwältin und Notarin a. D.

- Scheidungsrecht
- Erbrecht
- Grundstücksrecht
- Trennungs- und Scheidungsvereinbarungen

31275 Lehrte • Spreewaldstr. 1 • Tel. 05132/23 79  
E-Mail: Rechtsanwaeltin@Kuehn-Blaschek.de

Steuern? Wir machen das.

VLH.



Beratungsstellen vor Ort

31275 Lehrte, Ahtener Str. 12, Veronika.Broszeit@vlh.de, ☎ 05132/825344  
31275 Lehrte, Parkstr. 17, Olaf.Meier@vlh.de, ☎ 05132/8214821  
31303 Burgdorf, Marktstraße 6, Olaf.Meier@vlh.de, ☎ 05136/9702780  
31319 Sehnde, Ferd.-Wahrendorf-Str. 7, Heike.Melzer@vlh.de, ☎ 05132/586878

www.vlh.de

Wir beraten Mitglieder im Rahmen von § 4 Nr. 11 StBerG.

Marktspiegel

Jeden Samstag

frei Haus ...

www.

marktspiegel-verlag.de

Das  
„Schaufenster“  
der heimischen  
Wirtschaft und der  
lokalen Events.

Anzeigenschluss für die nächste Ausgabe:

Donnerstag, 12.00 Uhr

ANZEIGE

## Expertenrat: Thema Cholesterinsenker Müdigkeit & Muskelprobleme



Mag. Dr. Johannes-Paul Fladerer-Grollitsch, MSc  
Experte

erscheinungen kommt – und was Sie dagegen tun können.

Fast acht Millionen Deutsche nehmen aufgrund eines zu hohen Cholesterinspiegels Statine (cholesterinsenkende Medikamente) ein. Diese reduzieren das Risiko zahlreicher Herzkreislauf-Erkrankungen und sind daher essenziell in der Therapie. Wie bei

den meisten Arzneimitteln kann es auch bei einer Statin-Therapie zu unerwünschten Begleiterscheinungen kommen. Ein Leser fragt nach ...

**Heinrich Zeller:**

Ich nehme seit einiger Zeit ein cholesterinsenkendes Medikament. Mein Arzt ist zufrieden mit den Werten – aber ich fühle mich oft

müde und antriebslos. Außerdem bemerke ich beim Spazierengehen oder bei der Gartenarbeit ein unangenehmes Ziehen in den Muskeln. Könnte das mit dem Medikament zusammenhängen?"

**Dr. Fladerer-Grollitsch:**

Das kann tatsächlich sein. Statine reduzieren nicht nur die Bildung von Cholesterin, sondern auch die körpereigene Produktion von Coenzym Q10. Im Gegensatz zum überschüssigen Cholesterin ist dieser Stoff lebenswichtig für unseren Körper. Er wird von jeder einzelnen Zelle zur Energiegewinnung benötigt – so auch von Herz und Muskulatur. Ist zu wenig davon vorhanden, kann es zu den genannten Begleiterscheinungen kommen. Kardiologen empfehlen daher, neben den Cholesterinsenker zusätzlich Coenzym Q10 einzunehmen. Um dem Körper genügend des essenziellen Nährstoffes zuzuführen, ist das österreichische Qualitätsprodukt Dr. Böhm® Coenzym Q10 nun auch in deutschen Apotheken erhältlich. Nur eine Kapsel liefert die empfohlene Tagesdosis von 100 mg.

**Wichtig zu wissen:**

Bei den Kapseln von Dr. Böhm® wurde der Wirkstoff in hochwertigem Olivenöl gelöst. Das ist entscheidend, denn Coenzym Q10 ist fettlöslich und kann nur so optimal über den Darm aufgenommen werden.

**APOTHEKEN-EMPFEHLUNG**

**NEU**

• Verringerung von Müdigkeit (Vitamin B12)  
• Für eine normale Herzfunktion (Thiamin)\*

30 Kapseln | Nahrungsergänzungsmittel

- ✓ Nur 1x täglich  
– 100 mg Ubichinon
- ✓ Verringert Müdigkeit (Vitamin B12)
- ✓ Sehr gute Bioverfügbarkeit  
– in Öl gelöst

Falls nicht vorrätig, bestellt Ihre Apotheke Dr. Böhm® Coenzym Q10 für Sie unter:  
**PZN: 20398051 (30 Stk.)**

Wir haben am 12. Juni 2026 geheiratet.



**Vanessa & Pascal**  
geb. Arlitt  
**Szyma**

Von Herzen gratulieren

**Bäbel und** **Christine Szyma**  
**Uwe Arlitt** **Rüdiger Richwien**

**Julia & Lars Wächter**  
geb. Gaumert



haben am 6. Juni 2026 auf Borkum geheiratet.  
Wir freuen uns und wünschen euch viel Glück für euren gemeinsamen Lebensweg.

**Familie Gaumert & Familie Willers**

**Geburt**

**Verlobung**

**Hochzeit**

**Danksagung**

**Geburtstag**

**Jubiläum**

**Konfirmation**

**Trauerfall**

Durch eine Anzeige im Marktspiegel, der samstags über 75.500 Haushalte erreicht, sind alle informiert und benachrichtigt.

**Wir beraten Sie gern anhand von Musterbüchern in unserer Geschäftsstelle.**

**Marktspiegel**  
Burgwedeler & Isernhagener Nachrichten

**Marktspiegel**  
Burgdorfer & Uetzer Nachrichten

**Marktspiegel**  
Lehrter & Sehnder Nachrichten

Burgdorf  
Marktstr. 16  
Tel. (05136) 8 99 40

oder per Mail: [anzeigen@marktspiegel-verlag.de](mailto:anzeigen@marktspiegel-verlag.de)

**Anzeigenschluss für die nächste Ausgabe:**  
**Donnerstag, 12.00 Uhr**

**NOTDIENSTE AM WOCHENENDE**

**Ärztendienst**  
Burgwedel/Isernhagen/  
Lehrte/Sehnde/Burgdorf/Uetze:  
Für den Bereitschaftsdienst gilt die bundesweite Rufnummer 116 117 sowie folgende Zeiten für den fahrenden Bereitschaftsdienst:  
Mo., Di., Do. 19 bis 7 Uhr;  
Mi., Fr. 15 bis 7 Uhr;  
Sa., So., Feiertage 8 bis 7 Uhr.

**Krankenbeförderung**  
Tel. 0511/19 222 (alle Ortsnetze).

**Tierärztlicher Notdienst**  
Burgdorf, Lehrte, Sehnde,  
Uetze: 13.06./14.06: Dr. Midasch-Kaske, Tel.: (05136) 9 73 61 70  
Burgwedel: 13.06./14.06: Dr. Lisbeth Müller-Stephan, Wedemark-Mellendorf, Tel.: (05130) 18 69

**Zahnärztlicher Notdienst**  
unter Tel. (05138) 25 60.

**Feuerwehr/Rettungsdienst**  
Tel. 112 (alle Ortsnetze).

**Behindertentransport und Hausnotruf DRK**  
Tel. 44 40 (alle Ortsnetze; nur Isernhagen: Tel. (0511) 61 27 28).

**Apotheken**  
Hinweis: Die Apothekenkammer Niedersachsen informiert, dass ab dem 1. Januar 2025 keinen gedruckten Notdienstpläne mehr für Apotheken zur Verfügung gestellt werden. Online ist jeweils tagesaktuell abzurufen, welche Apotheke dienstbereit ist: [www.apothekenkammernds.de](http://www.apothekenkammernds.de) oder [www.aponet.de](http://www.aponet.de).

**Kontakt-Telefon Kinderschutzbund**  
Mo. bis Fr. 15 bis 19 Uhr bundesweit unter Tel. (0800) 111 0 333. Alle Angaben ohne Gewähr

*Liebe und Erinnerung ist das, was bleibt, lässt viele Bilder vorüberziehen, uns dankbar zurückschauen auf die gemeinsam verbrachte Zeit.*

**Michael Schüller**  
\* 22.04.1951 † 31.05.2026

In Liebe und Dankbarkeit nehmen wir Abschied

**Deine Roswitha  
Deine Mutter Ingeborg  
Deine Andrea und Fabian  
Dein Hundchen Kira**

Die Trauerfeier mit anschließender Urnenbeisetzung findet am Freitag, dem 19. Juni 2026, um 14.00 Uhr in der Friedhofskapelle des Waldfriedhofs Wettmar statt.

Statt freundlich gedachter Kranz- und Blumenspenden bitten wir im Sinne des Verstorbenen um eine Spende für den Tierschutzverein für Hannover und Umgegend e.V., DE29 2501 0030 0123 1303 08, Stichwort „Michael Schueller“

Als Gott sah, dass der Weg zu lang, der Hügel zu steil und das Atmen zu schwer wurde, legte er den Arm um sie und sprach: Komm heim.

**Edeltraut Engler**  
geb. Sadowski  
\* 25.4.1930 † 9.6.2026

In Liebe und Dankbarkeit

**Klaus und Angelika  
Lianne  
Anja und Clara**

Traueranschrift: Klaus Engler, Brandenburger Str. 18, 31311 Hänigsen

Die Trauerfeier mit anschließender Urnenbeisetzung findet am Freitag, dem 19. Juni 2026, um 12.00 Uhr in der Friedhofskapelle Hänigsen statt. Betreuung durch Bestattungen Krebs GmbH, Hänigsen, Telefon: 0 51 47 - 80 88

*Wenn die Sonne des Lebens untergeht, leuchten die Sterne der Erinnerung.*

**Wolfgang Knieke**  
Bauingenieur  
\* 28.2.1935 † 3.6.2026  
Kiel Burgdorf

In unendlicher Dankbarkeit lassen wir dich nur schweren Herzens gehen und werden dich immer vermissen.

In Liebe  
**Deine Irmchen  
Deine Dunja  
Victoria und Joris  
Luis und Daixa  
Günter und Martina  
und Angehörige**

Die Trauerfeier findet am Freitag, den 19. Juni 2026 um 12.30 Uhr in der Kapelle des kirchlichen Friedhofs in Burgdorf, Uetzer Straße statt. Anschließend Überführung zur Einäscherung. Statt freundlich zugelegtem Blumenschmuck bitten wir um eine Spende an die „Deutsche Gesellschaft zur Rettung Schiffbrüchiger“, IBAN: DE36 2905 0101 0001 0720 16. Kennwort: Trauerfall Wolfgang Knieke Bestattungen Volkmann GmbH in Burgdorf Tel. 05136 5544, in Immensen Tel. 05175 7715577

*Mehr gelacht als geklagt – genauso bleibst du uns in Erinnerung.*

Mit großer Traurigkeit, aber voller schöner Erinnerungen nehmen wir Abschied von

**Tobias Fügemann**  
\* 15.02.1978 † 05.06.2026

Du fehlst uns schon jetzt!

**Angelika und Klaus  
Susann mit Isabel und Luisa  
Silvia  
Carsten und Melanie mit Lennox  
Bernd und Sabine**

Die Trauerfeier zur anschließenden Urnenbeisetzung findet am Montag, den 29. Juni 2026 um 11 Uhr in der Kapelle des Friedhofes in Otze statt.

Bestattungen Volkmann GmbH in Burgdorf Tel. 05136 5544, in Immensen Tel. 05175 7715577

**Meinig**  
BESTATTUNGEN SEIT 1929

*Ihr Begleiten in schweren Stunden*

**Lehrte 05132-2848 | Ahlten 05132-7139 | Sehnde 05138-1564**

**Burgdorfer Straße 35 · 31275 Lehrte**  
[www.meinig-bestattungen.de](http://www.meinig-bestattungen.de)

Bestattungsvorsorge – eine Sorge weniger  
Partner der Deutschen Bestattungsvorsorge Treuhand AG

Tief betroffen nehmen wir Abschied von unserem Schützenbruder

**Michael Schüller**

Unser Mitgefühl gilt seinen Angehörigen. Wir werden ihm ein ehrendes Andenken bewahren.  
**SV „Gut Ziel“ Wettmar von 1902 e.V.**

*Wenn ihr an mich denkt, seid nicht traurig. Erzählt lieber von mir und traut euch ruhig zu lachen. Lasst mir einen Platz zwischen euch, so wie ich ihm im Leben hatte.*

Traurig müssen wir Abschied nehmen von

**Andreas „Hektor“ Oeltze**  
\* 21.8.1964 † 29.5.2026

In stillem Gedenken  
**Andrea  
Dein Vater Horst  
Susanne  
Petra und Dirk  
Sabine  
sowie alle Angehörigen**

Die Trauerfeier zur anschließenden Urnenbeisetzung findet am Freitag, den 26. Juni 2026, um 14 Uhr in der Kapelle des Kirchlichen Friedhofs in Burgdorf, Uetzer Straße statt.

Von Kranz- und Blumenspenden bitten wir abzusehen.

Bestattungen Volkmann GmbH in Burgdorf Tel. 05136 5544, in Immensen 05175 7715577

*A candy-colored clown they call the sandman  
Tiptoes to my room every night  
Just to sprinkle stardust and to whisper  
„Go to sleep, everything is alright“  
(Roy Orbison)*

So viele Erinnerungen, Situationen und Emotionen bleiben.

**Andreas Oeltze**  
\* 21.08.1964 † 29.05.2026

Ich vermisse Dich unendlich!

In Liebe  
**Deine Andrea**

*gelitten, gekämpft, gehofft, verloren*

Stets bescheiden, allen helfend, so hat jeder dich gekannt.

In Liebe und Dankbarkeit nehmen wir Abschied von

**Andreas Oeltze**  
† 29.05.2026

Unser Mitgefühl gilt Andrea und seiner Familie.

**Inge und Helge**

**Papa, was ist eine Baumbestattung?**

Abschied, Verlust, Trennung, Tod... Leider werden auch Kinder hier von nicht verschont. Der Tod gehört zum Leben und damit auch zum Leben der Kinder. Ihre Fragen sollten wir ehrlich und offen beantworten. Zu erfahren, dass nichts unendlich und alles vergänglich ist, ist schwer, aber ehrlich.



Zweigniederlassung der Bestattungshaus Naethe GmbH

**Schrader-Cordes**  
BESTATTUNGEN

**Dorfstraße 67, 30916 Isernhagen 05139 87 34 2**  
**Von-Alten-Str. 23, 30938 Burgwedel 05139 10 04**  
**Königsberger Str. 6, 30916 Isernhagen 0511 61 88 8**  
[www.schrader-cordes.de](http://www.schrader-cordes.de)

**Familienanzeigen**  
finden im Marktspiegel große Beachtung.

Und immer sind da Spuren deines Lebens,  
Gedanken, Bilder und Augenblicke.  
Sie werden uns an Dich erinnern,  
uns glücklich und traurig machen  
und Dich nie vergessen lassen.

In Liebe und Dankbarkeit nehmen wir Abschied von unserem Vater, Opa,  
Bruder, Schwager und Onkel



## Siegfried Felsch

\* 15.5.1941 † 5.6.2026

Wir sind sehr traurig

**Jens und Runghwa  
mit Julian und Maria  
Jörg und Natina  
sowie alle, die ihn lieb hatten.**

Die Beerdigung findet am Freitag, den 19. Juni 2026, um 14 Uhr von der  
Kapelle des Kirchlichen Friedhofes, Uetzer Straße aus statt..

Bestattungen Volkmann GmbH, Wallgartenstr. 38, 31303 Burgdorf, Tel. 05136-5544

Nun hast Du keine

*Schmerzen*

mehr.

## Elke Blech

geb. Nakat

\* 29.6.1945 † 29.5.2026

In stiller Trauer

**Deine Kinder Sebastian, Alexander  
und Hartmut**

Die Trauerfeier findet am Donnerstag, den 18. Juni 2026  
um 14 Uhr in der Kapelle des Kirchlichen Friedhofes in Burgdorf,  
Uetzer Straße statt.

Die Beisetzung erfolgt auf Elkes Wunsch zu einem späteren  
Zeitpunkt.

Bestattungen Volkmann GmbH in Burgdorf Tel. 05136 5544, in Immensen Tel. 05175 7715577

„Gute Nacht Freunde, es war Zeit für mich zu gehen...“

Mach's gut liebe Mama, Oma und Uromi

## Ursula (Ursel) Berndt

\* 01.05.1929 † 04.06.2026

Wir sind sehr traurig und dankbar!

**Deine Söhne Ralph und Axel  
Kosi & Norman mit Enno Kurt, Emmi Ursel  
Und alle, die sie lieb hatten**

„Gute Nacht Freunde, es war Zeit für mich zu gehen.“

Mach's gut liebe Oma und Uromi

## Ursula (Ursel) Berndt

\* 01.05.1929 † 04.06.2026

Wir sind sehr traurig und dankbar!

**Kosi & Norman  
mit Enno Kurt**

**Emmi Ursel**

**und alle, die sie lieb haben**



Statt Karten  
„Fürchte dich nicht, denn ich habe dich erlöst;  
ich habe dich bei deinem Namen gerufen; du bist mein!“ Jesaja 43, 1  
Im Vertrauen auf Gott verstarb nach einem erfüllten Leben unsere Tante

### Maria Siewerin

Schulleiterin i. R.  
\*07.10.1934 † 05.06.2026

**In Liebe und Dankbarkeit  
deine Nichte und deine Neffen mit Familien**

Das Requiem mit anschließender Beisetzung fand in der St. Bernward – Kirche zu Lehrte, statt.  
Anstelle freundlich zugelegter Blumen und Kränze bitten wir in Tante Marias Sinn, um eine  
Spende für die Straßenkinder in Brasilien. Spendenkonto: Kath. Kirchengemeinde St. Martin  
IBAN: DE 90 2501 0030 0000 9483 01 bei der Postbank Hannover  
Verwendungszweck: Comunidade Vida Nova, Maria Siewerin

Lehrter Bestattungshaus Lutz Bierwisch, Wilhelmstr. 36, 31275 Lehrte, Tel.: 05132/8647165

Traurig sie zu verlieren, dankbar mit ihr gelebt zu haben.

## Elke Blech

Was bleibt sind dankbare Erinnerungen.

Die Hausbewohner von der Königsberger Str. 21  
**Petra u. Thomas Nettelroth, Sabri u. Cemil Dag,  
Vera Rodewald, Marvin Konerding,  
Rolf G Schmidtman mit Hamideh u. Youkated**

„Gute Freunde teilen  
die besten Zeiten – und  
die schwersten Abschiede.“

### Mach's gut, Puschel. Du wirst fehlen.

Danke für jeden gemeinsamen  
Moment, jedes Lachen und deine  
unverwechselbare Art. Schweren  
Herzens nehmen wir Abschied von  
dir, doch in unseren Erinnerungen  
wirst du immer einen festen Platz  
in unserer Runde haben.

In unseren Herzen  
bleibst du bei uns.

In liebevoller Erinnerung

**Deine Freunde  
Mathias Marion  
Marcus Simone  
Frank Monja  
Klaus Doris  
Oliver Sylvia**



Als Gott sah, dass der Weg zu lang,  
der Hügel zu steil und das Atmen zu schwer wurde,  
legte er den Arm um sie und sprach:  
„Komm heim.“

## Gertrud Dröse

geb. Schröder

\* 29.1.1934 † 25.5.2026

In liebevoller Erinnerung  
**Annette und Manfred  
Dirk und Anja  
Johannes  
Henrik und Annika  
Lennart und Madeleine  
und die Urenkelkinder**

Die Trauerfeier mit anschließender Urnenbeisetzung findet am  
Freitag, dem 26. Juni 2026, um 13.30 Uhr in der Kapelle des  
Friedhofes in Ahlten statt.

Meinig-Bestattungen • Lehrte 05132-2848 • Ahlten 05132-7139 • Sehnde 05138-1564

### Nachruf

Rat und Verwaltung der Stadt Lehrte trauern um

## Frau Maria Siewerin

die am 5. Juni 2026 im Alter von 91 Jahren verstorben ist.  
Maria Siewerin gehörte von 1972 bis 1996 dem Rat der  
Stadt Lehrte an.

Während dieser Zeit hat sie sich mit großem Engagement  
für die Belange der Stadt Lehrte und das Wohl der  
Einwohnerinnen und Einwohner eingesetzt.

Wir werden der Verstorbenen ein ehrendes Andenken  
bewahren.

**Prüße  
Bürgermeister**

### Maria Siewerin

Die St.-Bernward-Schule trauert um ihre ehemalige  
Schulleiterin. Maria Siewerin hat die Schule von 1984 bis 1997  
geleitet und geprägt.  
Besonders wichtig war ihr, Kinder für das Lesen zu begeistern.  
Unser Mitgefühl gilt allen Angehörigen.  
Das Kollegium der St.-Bernward-Schule  
M. Vodovoz

Die Lehrter CDU trauert um

### Maria Siewerin

Unsere Freundin Maria ist im Alter von 91 Jahren verstorben. Mit  
Maria Siewerin verliert die CDU eine engagierte Christdemokratin,  
die sich über Jahrzehnte hinweg mit großem Einsatz für die Stadt  
Lehrte und ihre Bürgerinnen und Bürgern eingesetzt hat. Von 1973  
bis 1996 gehörte sie dem Rat der Stadt Lehrte an und prägte die  
kommunalpolitische Arbeit in dieser Zeit maßgeblich mit.

10 Jahre lang stand sie der Frauen Union Lehrte als Vorsitzende vor  
und engagierte sich darüber hinaus viele Jahre als Beisitzerin im  
Vorstand des CDU Ortsverbandes Lehrte.

Wir haben Maria Siewerin stets als faire, kluge und weitsichtige  
Mitreiterin geschätzt.

Wir werden ihr Andenken in Ehren halten und fühlen mit den  
Angehörigen.

**Heike Koehler      Dr. Marcel Haak      Wilhelm Busch  
Stadtverband      Stadtratsfraktion      Ortsverband**

Wenn die Kraft uns verlässt,  
ist das Ende eine Gnade.

In Liebe und Dankbarkeit nehmen wir  
Abschied von unserer lieben Mutter,  
Schwiegermutter, Oma und Uroma

## Hilde Fippl

geb. Jäckel

\* 30. November 1930 † 5. Juni 2026

In Liebe und Dankbarkeit

**Roland und Sabine  
Frank und Petra  
Enkel und Urenkel**

Traueranschrift: F. Fippl, Krummer Kamp 6, 31275 Lehrte

Die Beerdigung findet am Dienstag, dem 16. Juni 2026,  
um 11.30 Uhr auf dem Friedhof in Arpke statt.

Ebermann Bestattungen, Inh. J. u. D. Weber, Peine, Telefon (05171) 9080  
Die Gedenkseite finden Sie unter [www.ebermann-bestattungen.de](http://www.ebermann-bestattungen.de)

Du siehst den Garten nicht mehr grünen, in dem Du einst so froh geschaffst.  
Siehst Deine Blumen nicht mehr blühen, weil Dir der Tod nahm alle Kraft.  
Schlaf nun in Frieden, ruhe sanft, und hab' für alles vielen Dank.

In Liebe und Dankbarkeit nehmen wir Abschied von

## Ilse Schüler

geb. Rohde

\* 14. Juli 1934 † 07. Juni 2026

In stiller Trauer

**Martina und Uwe  
Jennifer und Alex  
Yvonne und Sebastian  
Katrin und Thomas  
Benedikt  
Lara**

Die Beerdigung findet am Freitag, dem 19. Juni 2026,  
um 12 Uhr auf dem Friedhof Großburgwedel statt.

Betreuung: Bestattungsinstitut Bamberg, Berkhopstr. 1a, 30938 Burgwedel, Tel. 05139-99850

## Danke sagen

► kann man auch mit einer Anzeige in dieser Zeitung

# Marktspiegel



Ihr zuverlässiger Partner im Steinmetz- und Steinbildhauerhandwerk seit 1919

**Hauptsitz Burgdorf**  
Bahnhofstr. 4  
31303 Burgdorf  
Tel.: 05136 52 82  
info@heins-naturstein.de

### Moderne Grabmalkunst

Maßanfertigungen von:  
Treppenbelägen und Fensterbänken  
Mauer- und Kaminabdeckungen  
Tisch- und Küchenarbeitsplatten  
Waschtischplatten u.v.m.

**Filiale Wathlingen**  
Uetzer Weg 10b  
29339 Wathlingen  
Tel.: 05144 23 52  
www.heins-naturstein.de

# GERHARD FISCHER

TISCHLERMEISTER

An der Schanze 3  
31319 Sehnde  
(05138) 89 62  
**(0177) 80 20 694**  
fischlerei@fischer-haimar.de



**Innen- und  
Außenbau  
Bauelemente  
Bestattungen**



## Das Isernhagener Bestattungshaus



Tel. 0511 - 6 15 16 17

24/7 Bereitschaft



Hilfe im Trauerfall - alle Bestattungsarten und Friedhöfe - Vorsorge m. Treuhandkonto

Königsberger Straße 20 - Isernhagen-Altarmbüchen  
Eigene Kapelle und eigene Abschiedsräume  
[www.eggers-bestattungen.de](http://www.eggers-bestattungen.de)

Damit Sie niemanden vergessen – informieren Sie mit  
einer Familienanzeige im MARKTSPIEGEL.

*Hätte Liebe dich gerettet,  
dann hättest du ewig gelebt.*

Wir nehmen Abschied von unserem geliebten

## Alexander Zoch

\* 22.6.1986 † 25.5.2026

Du bleibst immer in unseren Herzen.

**Deine Anica  
Mama und Papa  
Natalia und Andreas  
mit Jana und Anton  
Kirsten und Frank  
Leona  
sowie alle Angehörigen**



Die Trauerfeier mit anschließender Urnenbeisetzung findet Donnerstag, dem 18. Juni 2026, um 13 Uhr in der Kapelle des Alten Friedhofes in Lehrte, Feldstraße, statt.

Von Kranz- und Blumenspenden sowie Beileidsbekundungen am Grab bitten wir abzusehen.

Meinig-Bestattungen • Lehrte 05132-2848 • Ahlten 05132-7139 • Sehnde 05138-1564

*Ich bin nicht tot,  
ich tausche nur die Räume.  
Ich leb' in Euch und geh' durch Eure Träume.*  
Michelangelo

Mit diesen Worten möchte ich von Euch Abschied nehmen.


Eure Mutti, Omimi, Schwiegermutter, Uromi, Schwägerin,  
Freundin und Tante

## Ingrid Hübner

geb. Kroll  
\* 18.05.1941 † 02.06.2026

Du wirst immer in unseren Herzen sein

**Sabine und Uwe  
Sabrina und Rolf  
Dennis, Nova und Natascha**



Die Trauerfeier zur Urnenbeisetzung findet am Dienstag, den 23. Juni 2026, um 14 Uhr in der Kapelle des Weferlingser Friedhofes statt.

Bestattungen Volkmann GmbH in Burgdorf Tel. 05136-5544, in Immensen Tel. 05175-7715577

*Wenn die Kraft versiegt,  
die Sonne nicht mehr scheint,  
der Schmerz das Lächeln einholt,  
dann ist der ewige Friede eine Erlösung.*

In Liebe und Dankbarkeit nehmen wir Abschied von unserer lieben Mutter, Schwiegermutter und Oma

## Linda Leschonski

geb. Schwedthelm  
\* 16. September 1935 † 20. Mai 2026

**Frank  
Petra und Andreas  
Christian und Meike**

Die Beerdigung hat im engsten Familienkreis stattgefunden.

Unser besonderer Dank geht an das Rosemarie-Nieschlag-Haus, Herrn Dr. Schick, Herrn Pastor Chmielewski und das Bestattungsunternehmen Meinig.

Meinig-Bestattungen • Lehrte 05132-2848 • Ahlten 05132-7139 • Sehnde 05138-1564

*...und wir glaubten,  
wir hätten noch so viel Zeit.*

Wir nehmen Abschied von einem geliebten Menschen.

## Lothar Keydel

\* 10.8.1952 † 26.5.2026



In liebevoller Erinnerung  
**Deine Marion  
sowie alle Angehörigen**

Die Trauerfeier mit anschließender Urnenbeisetzung findet am Mittwoch, dem 17. Juni 2026, um 11 Uhr in der Kapelle des Neuen Friedhofes in Lehrte, Am Stadtpark, statt.

Von Kranz- und Blumenspenden bitten wir abzusehen.

Meinig-Bestattungen • Lehrte 05132-2848 • Ahlten 05132-7139 • Sehnde 05138-1564

*Weinet nicht, nun habe ich es überwunden,  
bin ich befreit von meiner Qual,  
lasst mich in Erinnerungsstunden bei euch sein so manches mal.*

In Liebe und Dankbarkeit nehmen wir Abschied von

## Edeltraud Bleifeld

geb. Nitschke  
\* 19.12.1937 † 05.06.2026



In stiller Trauer  
**Carmen und Peter  
und alle die sie lieb hatten**

Die Beisetzung findet auf Wunsch der Verstorbenen im engsten Kreis statt.

Bestattungen Volkmann GmbH in Burgdorf Tel. 05136 5544, in Immensen Tel. 05175 7715577

Wir nehmen Abschied von unserer lieben Mutter, Schwiegermutter und Oma

## Ruth Klinger

geb. Reineke  
\* 2.7.1934 † 2.6.2026

In Liebe und Dankbarkeit  
**Anke und Hermann  
Thomas und Tanja  
sowie alle Angehörigen**

Die Urnenbeisetzung findet in aller Stille statt.

Meinig-Bestattungen • Lehrte 05132-2848 • Ahlten 05132-7139 • Sehnde 05138-1564

*Für immer in unseren Herzen.*

## Sandra Wiontzek

geb. Wiese  
\* 15.9.1974 † 17.5.2026

In Liebe  
**Felix, Hannah, Nina und Sophie  
Ulf und Jutta  
Christian und Sarah  
Hans-Jürgen und Lena  
sowie alle Angehörigen**

Wir haben in aller Stille Abschied genommen.

Meinig-Bestattungen • Lehrte 05132-2848 • Ahlten 05132-7139 • Sehnde 05138-1564

Der Schachklub Lehrte trauert um seinen Ehrenvorsitzenden

## Udo Arlt

\* 08.09.1945 † 18.05.2026



Udo Arlt war 60 Jahre lang ehrenamtlich für den Schachklub tätig. Zu seinen besonderen Verdiensten zählen der Aufbau der Jugendgruppe in den 60er Jahren sowie die Förderung des Frauenschachs in Lehrte. Neben den Tätigkeiten im Verein war Udo auch im Bezirk, im Landesverband sowie im Deutschen Schachbund in verschiedenen Funktionen tätig. Alles, was er für den Verein tat, tat er aus voller Überzeugung und mit großem Ehrgeiz sowie Durchhaltevermögen.

Unser tiefes Mitgefühl gilt seiner Familie und allen Angehörigen.

Jan Salzmann  
Vorsitzender des SK Lehrte im Namen aller Mitglieder

Herzlichen Dank für die Anteilnahme

jede Umarmung, jedes Wort, die vielen Briefe und Spenden haben uns gezeigt, dass Hilde im Leben vieler Menschen deutliche Spuren hinterlassen hat. Es gibt uns Trost zu wissen, dass so viele Menschen sie gern hatten.

## Brunhilde Blumenthal

† 24.5.2026

Im Namen aller Angehörigen

Man lebt zweimal: das erste Mal in der Wirklichkeit, das zweite Mal in der Erinnerung.

## Günter Kreye

\* 27. April 1941 † 3. Juni 2026

Für immer in unseren Herzen  
**Gisela Kreye  
Andreas und Claudia mit Alena  
Marco und Corinna mit Melina  
Natascha und Hendrik  
und alle Verwandten und Freunde**



Die Beerdigung findet statt am Montag, dem 15. Juni 2026, um 14 Uhr auf dem Friedhof in Hämelerswald, Heinrich-Kobbe-Straße, 31275 Lehrte.

Ebermann Bestattungen, Inh. J. u. D. Weber, Peine, Telefon (05171) 9080  
Die Gedenkseite finden Sie unter [www.ebermann-bestattungen.de](http://www.ebermann-bestattungen.de)

*Für immer in meinem Herzen.*

## Uwe Siebach

† 16.5.2026



Herzlichen Dank sagen wir allen, die sich in stiller Trauer mit mir verbunden fühlten und ihre Anteilnahme auf so vielfältige und liebevolle Weise zum Ausdruck brachten.

Mein besonderer Dank gilt Herrn Olaf Reese für seine einfühlsamen Worte sowie Familie Krebs für die würdevolle Begleitung.

**Anne Siebach**

Uetze, im Juni 2026

Der Abschied von einem geliebten Menschen hinterlässt eine tiefe Leere. Doch es tröstet uns zu wissen, wie viele Herzen er berührt hat.

## DANKE

Wir danken im Namen unserer Familie für die große Anteilnahme, die stillen Umarmungen und für die Worte, die uns in dieser schweren Zeit stärken.

**Lukas Herrmann  
Saskia Jahn**

Lehrte, im Juni 2026



**Claudia Herrmann**  
† 8. Mai 2026

Statt Karten

Wir danken allen, für die große Anteilnahme und dass Sie uns auf dem letzten schweren Weg von Marga begleitet haben.

Unser besonderer Dank gilt Frau Pastorin Damaris Frehrking, den Mitarbeiter(\*))innen des Wohnbereiches 2, der AWO-Residenz Sehnde für die sehr, sehr gute Begleitung von Marga sowie dem Bestattungsinstitut Fischer aus Haimar.



## Marga Rahe

† 18.03.2026

Im Namen aller Angehörigen  
**Rüdiger, Jürgen und Berndt**

*„Wir lassen nur die Hand los, nicht den Menschen“*

## Christel Zymara

† 11.5.2026

Wir sagen DANKE ...

- ... der Physiotherapeutin Ilona Lura, dem Team der Arztpraxis Dres. Putzer, dem Pflegedienst Isernhagen und dem Palliativdienst ampa für die fürsorgliche und einfühlsame Begleitung meiner Mama und Oma in ihrer letzten Lebenszeit
- ... der freien Rednerin Uta Schiewek für ihre warmen und persönlichen Worte
- ... dem Bestattungsinstitut Bamberg für die herzliche Betreuung, verlässliche Unterstützung und die würdevolle Gestaltung des Abschieds
- ... unserer lieben Freundin Maja für ihren unermüdlichen Rat und Fürsorge
- ... allen Familienangehörigen, Freunden, Bekannten, Kollegen und Nachbarn für ihre Anteilnahme und Hilfsbereitschaft
- ... für die vielen liebevollen Worte, Umarmungen, Karten, Blumen und Zeichen der Verbundenheit

Es ist ein tröstlicher Gedanke, in dieser Zeit nicht allein gewesen zu sein.

In liebevoller und dankbarer Erinnerung  
Im Namen aller Angehörigen  
**Verena Zymara**

*Von der Erde geschieden,  
aber im Herzen geblieben.*

Wir danken allen, die sich in stiller Trauer mit uns verbunden fühlten, ihre Anteilnahme auf vielfältige Weise zum Ausdruck brachten und Henry bei der Trauerfeier die letzte Ehre erwiesen haben.

## Henry Meyer

† 3.5.2026

Im Namen aller Angehörigen  
**Gerda Meyer**

Obershagen, im Juni 2026

## Jubiläum, Hochzeit, Geburt

► Alle sollen es wissen!  
Durch eine Familienanzeige in dieser Zeitung!

# Marktspiegel

Was man tief in seinem Herzen besitzt,  
kann man nicht durch den Tod verlieren

Johann Wolfgang von Goethe

## Dorothea Hense

geb. Grimsehl

\* 21. Juli 1934 † 26. Mai 2026

Du warst stets für uns da.  
Mit deiner Liebe, deiner Fürsorge und deiner Hilfsbereitschaft  
hast du unser Leben reich gemacht.  
Dankbar für alles, was du uns gegeben hast, nehmen wir Abschied von dir.

**Harald und Gabriele  
Leonard und Julian  
Dirk und Christiane  
Lea und Arne  
sowie alle Angehörigen**

Der Trauergottesdienst findet am Donnerstag, dem 25. Juni 2026 um 11.00 Uhr in der St.-Petri-Kirche Steinwedel statt.  
Im Anschluss ist die Urnenbeisetzung auf dem Friedhof in Röddensen.  
Von Kranz- und Blumenspenden bitten wir höflichst abzusehen.

Bestattungen Volkmann GmbH in Burgdorf Tel. 05136 5544, in Immensen Tel. 05175 7715577



## Dorothea Neufeld

† 5.5.2026

Wir möchten uns von ganzem Herzen bei allen bedanken, die sich in der Trauer mit uns verbunden fühlten. Für die lieben Worte, geschrieben und gesprochen, das stille Gedenken, für die Geldgeschenke, die Blumen und für die Begleitung auf Dorotheas letztem Weg.

Die Gedanken, die Ihr mit uns geteilt habt, und die lebendige Erinnerung hat uns gezeigt, wie viel Liebe, Freundschaft und Wertschätzung Dorothea entgegengebracht wurde. Das alles war uns in unserem Schmerz ein großer Trost.

Herzlichen Dank auch für die liebevolle Unterstützung von  
*Dein Pflegepartner GmbH Sehnde.*

**Udo, Uta und Rainer**

Lehrte, im Juni 2026

Statt Karten

Herzlichen Dank allen,

für die tröstenden Worte – gesprochen oder geschrieben,  
für die Umarmung oder den Händedruck,  
wenn Worte fehlten.  
Für alle Zeichen der Liebe, Verbundenheit und Freundschaft.



**Herbert  
Zimmermann**  
† 29.4.2026

Ein besonderer Dank gilt Herrn Pastor Leißer für die tröstenden Worte.

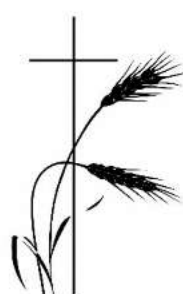
Im Namen aller Angehörigen und Freunde  
**Deine Isgard**

Steinwedel, im Juni 2026

Statt Karten

Herzlich danken wir allen,

die uns beim Tode unseres lieben Verstorbenen  
ihre Anteilnahme in Wort und Schrift,  
Blumen- und Geldspenden sowie durch das  
letzte Geleit erwiesen haben.



**Erich  
Giere**

\* 25.09.1939  
† 25.05.2026

Im Namen aller Angehörigen  
**Hannelore Giere**

Katensen, im Juni 2026

Ihre Familienanzeige in den Marktspiegel.

Alles, was zählt.  
**In Ihrer Nähe.**

epaper.marktspiegel-verlag.de



STELLENMARKT

**VOETS GRUPPE**

**Sicherheit statt Sorgen. Wir stellen ein!**

**Karosseriebauer (m/w/d)**  
**Kfz-Mechatroniker (m/w/d)**  
**Servicetechniker (m/w/d)**

Alle Jobs auf [voetsgruppe-portal.rexx-systems.com](http://voetsgruppe-portal.rexx-systems.com)

Wir sind in Braunschweig, Hildesheim und Wolfenbüttel. Jetzt bewerben unter [karriere@voets-gruppe.de](mailto:karriere@voets-gruppe.de) oder unter [voetsgruppe-portal.rexx-systems.com](http://voetsgruppe-portal.rexx-systems.com).

SKODA, SEAT, CUPRA, Porsche

Die Stadt Burgdorf sucht zum nächstmöglichen Zeitpunkt eine\*n **Sozialarbeiter\*in bzw. Sozialpädagog\*in** für den befristeten Einsatz im Sozialen Dienst in Teilzeit (19,5 Stunden). Wir bieten eine tarifgebundene Bezahlung nach EG S14 TVöD-SuE. Freuen Sie sich auf einen sicheren Job, faire Bezahlung und ein starkes Team.

[personal@burgdorf.de](mailto:personal@burgdorf.de) **Jetzt bewerben**  
[burgdorf.de/stellenangebote](http://burgdorf.de/stellenangebote)

**Schülerjob gesucht?**

Jetzt Zeitungen austragen und Geld verdienen bei der WM Vertriebs- und Werbeservice GmbH

Einfach online, telefonisch (0800 1234 399) oder über WhatsApp bewerben und den QR-Code scannen:

**Freie Gebiete:**

- Hülptingsen
- Engensen
- Wettmar
- Arpke
- Isernhagen
- Neuwarmbüchen
- Lehrte

**Marktspiegel**

VERANSTALTUNGEN

**Infotag**  
**20. Juni / 10 – 13 Uhr**  
Wilhelmstraße 2, 30171 Hannover

**Berufliches Gymnasium**

- Sozialpädagogik
- Gestaltungs- und Medientechnik
- Informationstechnik (in Hannover nur bei uns)

**Fachoberschule** (Einstieg in Klasse 11 oder 12, kein BBS dual)

- Sozialpädagogik
- Gesundheit und Pflege
- Gestaltung
- Wirtschaft

**Ausbildung | Studium**

- Technische Assistenz in: Biologie (BTA) / Pharmazie (PTA)\*
- Physiotherapie\* • Logopädie\*

\* schulgeldfrei, ausbildungsbegleitendes Bachelorstudium möglich

**ROSS SCHULE**  
BERND BLINDOW GRUPPE

**DIPLOMA Hochschule:** Duales Studium Soziale Arbeit, Kindheits- oder Heilpädagogik

Studienberatung vor Ort

mehr Infos auf [ROSS-SCHULE.DE](http://ROSS-SCHULE.DE)

**FLOHMARKT 14.06.2026**  
IKEA GELÄNDE GROSSBURGWEDEL  
[www.flohmarkt-grossburgwedel.de](http://www.flohmarkt-grossburgwedel.de)

**KRAFTFAHRZEUGMARKT**

**KFZ ANGEBOTE**

**ALLGEMEINE PLATZIERUNG**

**BEKANNTSCHAFTS-ANZEIGEN**

**BEKANNTSCHAFT**

**SIE SUCHT IHN**

**ER SUCHT SIE**

**VERSCHIEDENES**

**VERLOREN / GEFUNDEN**

**KFZ GESUCHE**

**PKW KAUFGESUCHE**

**Autoankauf**  
schnell – fair – bar  
auch Mängel, Unfall, Export  
**05136/920 24 35 od. 0172/5 11 76 91**

**WOHNMOBILE / -WAGEN**

Wir kaufen Wohnmobile-Wohnwagen  
☎ 03944-3 61 60, [www.wm-aw.de](http://www.wm-aw.de) Fa.

Dein Job in Hannover & Region

**lokalboten.de**  
#1 für Zustelljobs

**Freie Stellen in**

- Burgwedel
- Kirchdorf
- Bredenbeck
- Wenigser Mark
- Steinkrug
- Hohenbostel
- Barsinghausen

**Heute eingestellt, morgen zugestellt**

Egal ob Vollzeit, Teilzeit oder als Minijob. Wähle aus den besten Zustelljobs deiner Region den aus, der zu dir passt!

jetzt.bewerben@lokalboten.de  
Hotline: 0800 1234 399 (kostenfrei)

**Fahrer/Ersatzfahrer m/w/d**

für Rollstuhlbusse auf Minijob-Basis aus **Burgdorf, Lehrte u. Umgebung** gesucht, F5-Kl. B (ehem. 3) ausreichend, gerne auch aus der Generation 60+.

**Tel. 0160-8228539**  
Engler Transfer GmbH

**Deutsches Rotes Kreuz**

**Hilfe, die ankommt.**

Gemeinsam helfen. Vor Ort und weltweit.

Ihre Spende hilft!  
[drk.de/spenden](http://drk.de/spenden)

Wir stellen ein zum 03.08.26 **Auszubildende (m/w/d)** Kaufmann/-frau für Büromanagement

**BHS** Baustoffhandel Baufachmarkt

BHS-Baustoffe Sehnde GmbH  
Verwaltung  
Peiner Str. 71  
31319 Sehnde  
[karriere@bhs-baustoffe.de](mailto:karriere@bhs-baustoffe.de)  
Onlinebewerbung:  
[www.bhs-baustoffe.de/stellenangebote](http://www.bhs-baustoffe.de/stellenangebote)

**HAUS- UND REINIGUNGSPERSONAL**

**Maler, Garten und rund ums Haus** Arbeiten gesucht ☎ 0179 - 29 70 221

**Erfahrener Fensterputzer** sucht Arbeit im privathaushalt, 0177-1477987

**Haushaltshilfe gesucht**, 1 X wöchentl., 3 Std. in Burgw./OT ☎ 0170/6912757

**STELLENGESUCHE**

**Pflasterarbeiten und Heckenschneit** Wege, Einfahrten, Terrassen. Zuverlässige Unterstützung. ☎ 0163/2664548

**Mann sucht Arbeit** aller Art ☎ 0173/9975457

**Unsere Servicenummern**

**Private Kleinanzeigen**  
Tel.: 0800 - 154 42 33  
[kleinanzeigen@wochenblaetter.de](mailto:kleinanzeigen@wochenblaetter.de)

**Familienanzeigen**  
Tel.: 0800 - 154 42 33  
[familienanzeigen@maedack.de](mailto:familienanzeigen@maedack.de)  
[epaper.marktspiegel-verlag.de](http://epaper.marktspiegel-verlag.de)

**Vertrieb/Zeitungszustellung**  
Bitte über den Button „Zeitung nicht erhalten“ auf der Webseite [www.marktspiegel-verlag.de](http://www.marktspiegel-verlag.de).

Jetzt Job finden unter:  
[www.jobsfuerniedersachsen.de](http://www.jobsfuerniedersachsen.de)

**Mein Personal Trainer ist hier.**  
**Mein Job gleich nebenan.**

**Jobs für NIEDERSACHSEN**

IMMOBILIENMARKT

IMMOBILIENVERKAUF

EIGENTUMSWOHNUNGEN

Geben Sie Ihre Immobilie in seriöse Hände.

Wir suchen für unsere Kunden...  
 • Einfamilienhäuser  
 • Reihenhäuser und DHH  
 • Grundstücke  
 • Mehrfamilienhäuser  
 • Eigentumswohnungen

in und um ...  
 • Misburg  
 • Bothfeld  
 • Langenhagen  
 • Isernhagen-Süd

Für Sie vor Ort  
 Britta Kühnast  
 0511 / 70077-20



Hannoversche Volksbank Immobilien  
 www.hanvbimmo.de

10258001\_002626

Neubau!

Eigentumswohnung in Großburgwedel mit 3 Zi., 85m<sup>2</sup> Wfl., Duschbad, Gä.-WC, FBH, elektr. Jalousien, Loggia, Aufzug, TG-Stellpl. (zzgl. 45.000,-€), Wallboxen, FK, Fertigstellung im Frühjahr 2027, Bj. 2025, B: 10,00 kWh/(m<sup>2</sup>a), Strom-WP, Kl: A+, KP: 465.000,- von-wuefling-immobilien.de ☎1260770

Erstbezug!

Eigentumswohnung in Großburgwedel mit 2 Zi., ca. 45m<sup>2</sup>, Duschbad, FBH, elektr. Jalousien, Terrasse, TG-Stellpl. (zzgl. 45.000,-€), Wallboxen, FK, kVW-40-Standard, Fertigstellung im Frühjahr 2027, Bj. 2025, B: 10,00 kWh/(m<sup>2</sup>a), Strom-WP, Kl: A+, KP: 260.000,-€ von-wuefling-immobilien.de ☎1260770

Barrierefreies Wohnen!

ETW in Großburgwedel mit 2-Zi., EG, ca. 91m<sup>2</sup>, Duschbad mit Fenster, FBH, elektr. Jalousien, Terrasse, Aufzug, TG-Stellplatz (zzgl. 45.000,-€), Wallboxen, FK + KR, Fertigstellung im Frühjahr 2027, Bj. 2025, B: 10,00 kWh/(m<sup>2</sup>a), Strom-WP, Kl: A+, KP: 480.000,- von-wuefling-immobilien.de ☎1260770

Burgdorf...

OT: Hülpingsen, stilvolle 5-Zi. Maisonette-ETW, 1. OG, ca. 170m<sup>2</sup>, Gä.-WC, EBK, 2 Bk., Parkett, 2 Außenstellpl., 2 Kellerräume, Bj. 1994, V: 99 kWh/(m<sup>2</sup>a), Gas-ZH, Kl: C, KP: 450.000,- € von-wuefling-immobilien.de ☎1260770

Lehrte...

Moderne 1 Zi. ETW, 2. OG, ca. 42m<sup>2</sup>, vollmöbliert, EBK, Balkon, Keller, Außenstellplatz, Bj. 1974, V: 159,1 kWh/(m<sup>2</sup>a), Gas-ZH, Kl: E, KP: 87.000,- € von-wuefling-immobilien.de ☎1260770

Großburgwedel...

Stilvolle 2,5 Zi. Maisonette-ETW, 2. OG, ca. 78 m<sup>2</sup> Wfl., Balkon, Garage zzgl. 20.000,- €, Bj. 1996, B: 141 kWh/(m<sup>2</sup>a), Gas-BHKW, Kl: E, KP: 275.000,- € von-wuefling-immobilien.de ☎1260070

Altwarmb., ETW, 1. OG, 84 m<sup>2</sup>, 4 Zi., Lift, Bk., 210.000€ ☎ 0170/2082069

HÄUSER

Beste Lage

Einfamilienhaus in Isernhagen-Süd mit ca. 400m<sup>2</sup> Wohnfläche u. 6-8 Zimmer, ca. 1.900 m<sup>2</sup> Grundstück, Indoor-Pool, vollständiger Umbau/Sanierung erforderlich, Bj. 1975, B: 149,9 kWh/(m<sup>2</sup>a), Gas-ZH, Kl: E, KP: 1.550.000,- € von-wuefling-immobilien.de ☎1260770

Beste Lage...

Einfamilienhaus in Isernhagen-Süd mit ca. 400m<sup>2</sup> Wohnfläche und 6-8 Zimmer, ca. 1.900m<sup>2</sup> Grundstück, Indoor-Pool, vollständiger Umbau/Sanierung erforderlich, Bj. 1975, B: 286 kWh/(m<sup>2</sup>a), Gas-ZH, Kl: H, KP: 1.550.000,- € von-wuefling-immobilien.de ☎1260770

Isernhagen-Süd...

Freistehendes EFH mit 6 Zi., ca. 159 m<sup>2</sup> Wfl., zwei Bäder, Gäste-WC, Außenjalousien, Vollkeller, Garage, renovierungsbedürftiger Zustand, ca. 790 m<sup>2</sup> Grdst., Bj. 1969, B: 153,70 kWh/(m<sup>2</sup>a), Öl-ZH, Kl: E, KP: 620.000,- € von-wuefling-immobilien.de ☎1260770

Altwarmbüchen...

Großzügiges REH auf drei Etagen mit 7 Zi., ca. 180m<sup>2</sup>, EBK, 2 Vollbäder + Gä.-WC, HWR, Gartenanteil, 2 Stellpl., ca. 391m<sup>2</sup> Grdst., Bj. 1981, V: 93,2 kWh/(m<sup>2</sup>a), Gas-ZH, Kl: C, KP: 520.000,- € von-wuefling-immobilien.de ☎1260770

Isernhagen H.B...

Großzügiges Architektenhaus mit 6 Zi., ca. 247 m<sup>2</sup> Wfl., Balkon, Galerie im OG, große Garage, moderne EBK, 772m<sup>2</sup> Grdst., BJ 2015 B: 83,5 kWh/(m<sup>2</sup>a), Gas-ZH, Kl: C, KP: 1.290.000,- € von-wuefling-immobilien.de ☎1260770

Lehrte-Aligse...

Geräumiges Ein- bis ZFH mit 6 Zi., ca. 260 m<sup>2</sup> Wfl., EBK, HWR, Bk., Wintergarten, Gartenhaus, Doppelgarage, ca. 749 m<sup>2</sup> Grdst., Bj. 1986, V: 77,1 kWh/(m<sup>2</sup>a), Gas-ZH, Kl: C, KP: 580.000,- € von-wuefling-immobilien.de ☎1260770

Großburgwedel...

Stark sanierungsbedürftiges EFH mit 6 Zi., ca. 218m<sup>2</sup>, 3 Bäder, HWR, Garten mit Terrasse, Stellplatz + Garage, ca. 760m<sup>2</sup> Grdst., Bj. 1967, B: 325,64 kWh/(m<sup>2</sup>a), Öl-ZH, Kl: H, KP: 380.000,- € von-wuefling-immobilien.de ☎1260770

Altwarmbüchen, großes EFH mit Grundstück, privat u. gewerblich nutzbar Infos unter ☎0511/21936341

GRUNDSTÜCKE

Isernhagen-Süd...

Traumhaftes Grdst. in bester Lage, mit Altbestand zur Bebauung, erschlossen, ca. 1.900m<sup>2</sup> Grdst., KP: 1.550.000,- € von-wuefling-immobilien.de ☎1260770

IMMOBILIENKAUF-GESUCHE

EIGENTUMSWOHNUNGEN

Moderne 1 bis 2 Zi.-ETW

Junges Paar sucht eine moderne 1 bis 2 Zimmer ETW in verkehrsberuhigter Lage. Gerne mit TG-Stellplatz. Tel.: 0511-1260770 www.von-wuefling-immobilien.de

Helle ETW gesucht

Teamleiter möchte mit Partnerin in eine helle 4-Zimmer ETW ziehen. Balkon wünschenswert. Tel.: 0511-1260770 www.von-wuefling-immobilien.de

3-Zi.-ETW gesucht!

Berufstätige Frau in der Medienbranche su. eine gepflegte 3-Zi.-ETW. Nutzbarer Keller wäre schön. Tel.: 0511-1260770 www.von-wuefling-immobilien.de

Eigentumswohnung oder MFH gesucht von privatem Anleger, vermietet oder Leerstand auch sanierungsbedürftig ☎5192 137 92 15

HÄUSER

Familie sucht Eigenheim

Projektmanager mit Partnerin und Tochter (15) plant Umzug aus Süddeutschland und sucht ein freundliches EFH mit ca. 5 Zimmern in ländlicher Lage. Telefon: 0511-1260770 www.von-wuefling-immobilien.de

Villa für Familie gesucht

Führungskraft der Nord/LB sucht zusammen mit Ehepartnerin u. zwei Kindern eine exklusive Villa mit 6 Zi. Gerne mit Pool. Telefon: 0511-1260770 www.von-wuefling-immobilien.de

Repräsentatives Heim!

Familie mit internationalem Hintergrund sucht ein exklusives EFH mit ca. 160 m<sup>2</sup> Wfl. in Schulnähe. Terrasse erwünscht. Telefon: 0511-1260770 www.von-wuefling-immobilien.de

EFH gesucht!

Bankkaufmann und seine Frau wünschen sich ein EFH in Supermarktnähe mit ca. 140 m<sup>2</sup>. Telefon: 0511-1260770 www.von-wuefling-immobilien.de

Kleines Haus gesucht

Sympathisches Paar sucht ein kleines EFH mit 4 Zi. gern auch mit altem Baubestand. Telefon: 0511-1260770 www.von-wuefling-immobilien.de

GRUNDSTÜCKE

SUCHE HAUS

EFH / MFH, auch sanierungsbedürftig und älter oder zum Abreißen. ☎0176/86099888

SUCHE BAUMÖGLICHKEIT ab 400qm. Abschnitt vom Garten, Abrisshaus, 2. Reihe, Resthof, o.ä. ☎0176-15416372

MIETANGEBOTE

2 ZIMMER

2 Zimmer Wohnung in Hämelerswald im Mehrfamilienhaus, 80m<sup>2</sup>. 1.OG, Küche, Schlafen, Keller, Aufzug, große Dachterasse, 40m<sup>2</sup> Abstellraum. Ab 1.08.26 zu vermieten, KM 660€ + Nebenkosten 250€, Mietsicherung ☎ 05147 259

Burgdorf-Mitte, schöne DG-Whg., ca. 100 m<sup>2</sup>, 2 Zi., 750€ KM + 200 € NK ☎0163/6289988

3 ZIMMER

Sehnde-OT, hochw.-renov. 3-Zi.-EG-Whg., 100 m<sup>2</sup>, mod. Vollbad, Bk., Gart. Keller etc., bis 3 Pers., 3 km zur BAB, € 800 + NK/2 MS ☎ 0172/4068602

GARAGEN / EINSTELLPLÄTZE

Garage ab sofort frei! Burgwedel Schnepfenweg ☎ 01707758497

ANDERE MIETANGEBOTE

Burgwedel Gewerbegebiet IKEA, 3-Raum-Büro, 115 m<sup>2</sup>, Besucher-WC, 1. OG, Bk., KM 860 €, NK-Vorausz. 140€, MS = 3 KM, ☎0162/9079931

MIETGESUCHE

WOHNUNGEN

Suche eine ruhige 3-4 Zimmerwohnung in Burgwedel/ Wettmar für 2 Personen mit Keller, Balkon/Terrasse oder direkten Gartenzugang, Parkplatz und mit einer Einbauküche bis ca.1200,00 € Warmmiete. Zuschriften gerne unter ☎ Tanja.Fien@gmx.de

BEKANNTMACHUNGEN



Trinkwasserversorgung Uetze-Spreewaldseen: Unterbrechung der Trinkwasserversorgung am 16. Juni zwischen 8 und 16 Uhr in einem Teilbereich (3 Straßen) – Bevorratung bei Bedarf

Dringende Arbeiten im Leitungsnetz erfordern eine zeitweilige Unterbrechung der Trinkwasserversorgung in einem Teilbereich in Uetze-Spreewaldseen (Buchening, Fuchsberg, Entenschnabel)

am: Dienstag, 16. Juni zwischen 8 und ca. 16 Uhr

Betroffen sind diese drei Straßen: Buchening, Entenschnabel, Fuchsberg.

Bei dringendem Bedarf in dieser Zeit ist eine Bevorratung vorab empfohlen.

Wir bitten Sie, in dieser Zeit keine Waschmaschinen, Geschirrspüler etc. laufen zu lassen. Die Inbetriebnahme elektrischer Durchlauferhitzer sollte nach der Versorgungsunterbrechung gemäß den Herstellerangaben (Entlüften) erfolgen.

Eventuell auftretende Trübungen des Trinkwassers, die durch die Arbeiten im Leitungsnetz auftreten können, sind hygienisch unbedenklich.

Ihr Wasserverband Peine

17567301\_000126

Stadt Lehrte Bekanntmachung  
 Am Donnerstag, dem 18.06.2026, 17:00 Uhr findet in der städtischen Galerie, Alte Schlosserei 1, 31275 Lehrte eine öffentliche Sitzung des Schulausschusses der Stadt Lehrte statt. Es stehen u.a. folgende Punkte zur Beratung an.

- Tagesordnung:  
 TOP 7 Bauliche Maßnahmen an Schulen - Bericht  
 TOP 8 Essensausschreibung - Bericht  
 TOP 9 Ganztagsangebote für Schülerinnen und Schüler der Förderschule Sprache in Ilten  
 TOP 10 Vertretungsregelung in den Schulsekretariaten  
 TOP 11 Raumbedarf GS Hämelerswald

Im Anschluss an die öffentliche Sitzung haben die Zuhörerinnen und Zuhörer Gelegenheit, Anfragen zu stellen und Anregungen zu geben. Die vollständige Tagesordnung hängt an der Bekanntmachungstafel im Bürgerbüro des Rathauses aus.

Stadt Lehrte Der Bürgermeister

17567301\_000126

STADT LEHRTE BAULEITPLANUNG  
 Bebauungsplan Nr. 09/11 "Am Ortfelde" in Steinwedel mit örtlicher Bauvorschrift Beschluss über den Bebauungsplan gemäß § 10 Baugesetzbuch (BauGB)

Aufgrund der §§ 1 Abs. 3 und 10 Baugesetzbuches (BauGB) und des § 84 Abs. 3 der Niedersächsischen Bauordnung (NBauO) i. V. m. § 58 des Niedersächsischen Kommunalverfassungsgesetzes (NKomVG) in der jeweils z. Z. geltenden Fassung hat der Rat der Stadt Lehrte in seiner Sitzung am 02.04.2025 den Bebauungsplan Nr. 09/11 "Am Ortfelde" in der Gemarkung Steinwedel mit örtlicher Bauvorschrift als Satzung einschließlich Begründung beschlossen.

Der Bebauungsplan Nr. 09/11 "Am Ortfelde" in der Gemarkung Steinwedel mit örtlicher Bauvorschrift ist am 06.11.2025 im elektronischen Amtsblatt für die Region Hannover und die Landeshauptstadt Hannover (ElenA) Nr. 19 bekannt gemacht worden. Mit dieser Bekanntmachung ist der Bebauungsplan gem. § 10 Abs. 3 BauGB in Kraft getreten. Die rechtskräftigen Bauleitpläne der Stadt Lehrte sind unter https://www.lehrte.de/de/bebauungsplaene.html sowie in dem zentralen Internetportal des Landes unter https://uvp.niedersachsen.de einsehbar.

Lehrte, den 04.06.2026 Der Bürgermeister

17329901\_000126

Amtliche Bekanntmachung  
 Am Dienstag, den 16.06.2026, findet um 19:30 Uhr im Feuerwehrhaus Kolshorn, Unter den Linden 9, 31275 Lehrte/Kolshorn eine öffentliche Sitzung des Ortsrates Aligse – Kolshorn – Röddensen statt. Es stehen u.a. folgende Punkte zur Beratung an:

Wiederwahl der Schiedsperson im Schiedsbezirk II (Aligse, Kolshorn, Röddensen, Steinwedel) Vorlage: 069/2026

Im Anschluss an die öffentliche Sitzung haben die Zuhörerinnen und Zuhörer Gelegenheit, Anfragen zu stellen und Anregungen zu geben. Die vollständige Tagesordnung hängt an der Bekanntmachungstafel im Bürgerbüro des Rathauses und in der Verwaltungsnebenstelle aus.  
 Stadt Lehrte Der Bürgermeister

17569901\_000126

MARKTPLATZ

MÖBEL / HAUSRAT

Haushaltsauflösungen Entrümpelungen An- und Verkauf  
 Thomas Ertel  
 ☎ 0172 5 13 03 44

Haushaltsauflösung in Lehrte: Möbel, Geschirr, Geräte, ... ☎ 05132 / 599926

TV / FOTO / PHONO / ELEKTRONIK

Sammler sucht gebrauchte Schallplatten und HiFi-Stereo-Geräte ☎0170/3610367

SCHMUCK & UHREN

! Suche Uhren aller Art 01605319258!

GARTEN

Gartenpflege aller Art  
 Landschaftspflege, Mähservice & Vertikutieren, Rollrasen u. v. m.  
 Mobil: 01520-8688814 (Burgdorf & Umgebung)

14625501\_002626

Gartenbaufachbetrieb AGIRMAN  
 Seit über 27 Jahren alles rund ums Haus von A-Z. Kostenl. Vorschlag vor Ort. Tel. 0170 - 8 34 70 11

4464501\_002626

Gartenpflege Fehim Özdemir  
 24-Std.-Service-Sturmschäden  
 Baumfällung + Fräsen, Sträucher, Hecken, Rollrasen + Einsäen, Vertikutieren, Dachrinnenreinigung, Pflaster- u. Plattenarb./-Reinigung, Winterdienst, kleine Arbeiten rund ums Haus  
 Schnell u. preiswert  
 Telefon 05139/89 55 06 oder 0170/3 52 56 79

5391501\_002626

Garten- und Landschaftsbau  
 Platten- und Natursteinarbeiten, Zaunbau, Terrassenbau, Baum- und Heckenschnitt, Objektpflege, Rollrasen & Mähservice, vertikutieren. Kleine Arbeiten rund ums Haus. (01 52) 52 01 70 89 / (05132) 85 60 765. F. Kezer

1 T. Granit Pflastersteine zu verschenken, 9x9x9, lose. 0157/31104495

KUNST- UND SAMMLERMARKT

Silber-Gold-Münzen  
 Briefmarken, An- und Verkauf  
 Sammlerladen Ralf Miedeck  
 Mi. + Do. von 10 bis 18 Uhr  
 Schützenstraße 22 / Lgh  
 0511-778172

38160001\_002625

Achtung Großer Ankauf!!  
 Abendgarderobe, Pelze, Leder, Trachten, Kristall, Porzellan, Silber, Zinn, Bernstein, Möbel, Kunst u. Kreppl  
 zum fairen Preis ☎ (0152) 15 23 78 11

Kaufe Musikinstrumente, Fotoapp., Tonbandgeräte, Teppiche, Radios, Bilder, Lampen, Pfeifen, Musiktruhen a. defekt. Zahle fair & bar ☎05177079523

14808201\_002626

BAUEN & WOHNEN / BAUMARKT

Fliesenleger & Badsanierung ☎ 0160/97739654

17267201\_002626

HOBBY UND FREIZEIT

Ukrainische Sprache, wer kann mir Unterricht in der ukrainischen Sprache geben? Kontakt unter ☎ D 170660

Modelleisenbahn und altes Spielzeug gesucht ☎ 039403/ 94168

Ankauf Modelleisenbahn alle Spuren ☎ 0151 1795 7706

KAMINE / SAUNA

Firma Blum Kaminholz Buche, Birke, Eiche, Nadelholz ☎ (05145) 6471

DIENSTLEISTUNGEN

Reparaturen-mini & XL  
 Dachrinnenarbeiten, 30% Rabattaktion Firma U. Meinhardt ☎ (0178) 7887220  
 17538501\_002626

Dachdeckerarbeiten aller Art, Dachrinnenarbeiten, 30% Rabattaktion Firma U. Meinhardt ☎ (0178) 7887220  
 17538501\_002626

Hecken/Baumschnitt, Gartenpflege zum FP-10% Rabatt ☎0176 23608987  
 17286201\_002626

Mit einem Klick können Sie Ihre Wochenzeitung im Internet aufsuchen. Unter der Adresse www.marktspiegel-verlag.de bieten wir Ihnen ein umfassendes Informationsangebot rund um den MARKT-SPIEGEL.

Ein schönes Wochenende wünscht Ihnen Ihr Marktspiegel

Marktspiegel  
 Burgdorfer & Uetzer Nachrichten  
 Burgwedeler & Isernhagener Nachrichten  
 Lehrer & Sehnder Nachrichten  
 Verlag: Marktspiegel Verlag GmbH  
 Marktstraße 16, 31303 Burgdorf  
 Telefon (05136) 8 99 40 / Fax (05136) 89 94 30  
 E-Mail: anzeigen@marktspiegel-verlag.de  
 Erscheinungsweise wöchentlich samstags  
 Verantwortlich für den Anzeigenteil: Patrick Bludau

Verantwortliche Redakteure:  
 Redaktionsleitung: Thorsten Schirmer  
 Redaktion Burgdorf: Franka Haak (fh), E-Mail: redaktion.burgdorf@marktspiegel-verlag.de;  
 Redaktion Burgwedel: Birgit Schröder (bs), E-Mail: redaktion.burgwedel@marktspiegel-verlag.de;  
 Redaktion Lehrte: Gabriele Gosewisch (gg), E-Mail: redaktion.lehrte@marktspiegel-verlag.de  
 Für unverlangt eingehende Manuskripte wird keine Gewähr übernommen.

Zustellung:  
 WM Vertriebs- und Werbeservice GmbH, August-Madsack-Straße 1, 30559 Hannover, Unter www.marktspiegel-verlag.de können Sie uns ganz einfach mit zwei Klicks melden, wenn Sie die Zeitung nicht bekommen haben. Druck: Druckzentrum Niedersachsen, Gutenbergstraße 1, 31552 Rodenberg  
 Leserbrief: Anonyme Zuschriften werden nicht veröffentlicht. Jeder Leserbrief muss mit voller Adresse versehen und vom Einsender unterschrieben sein. Die Redaktion behält sich Kürzungen unter Berücksichtigung der presserechtlichen Verantwortung vor.  
 Leserbriefe stellen nicht die Meinung der Redaktion dar.

Für die Richtigkeit telefonisch aufgebener Anzeigen oder Änderungen übernimmt der Verlag keine Gewähr.

Alle vom Verlag gefertigten Entwürfe und Anzeigen, alle redaktionellen Texte und Fotos sind urheberrechtlich geschützt. Die Übernahme und Verwendung bedarf der Genehmigung des Verlages.

Erscheinungsweise: wöchentlich sonnabends. Es gilt die Preisinformation unter mediadaten.online

Anzeigenschluss: Samstagausgabe: donnerstags, 12 Uhr

Falls Sie dieses Produkt nicht mehr erhalten möchten, bitten wir Sie, einen Werbewerbotsaufkleber mit dem Zusatzhinweis = bitte keine kostenlosen Zeitungen = an Ihrem Briefkasten anzubringen. Weitere Informationen finden Sie auf dem Verbraucherportal www.werbung-im-Briefkasten.de.

7464201\_002626



NDR 2 PLAZA FESTIVAL 2027  
 Freitag, 04.06.2027 | EXPO-Gelände

15933701\_002626

Ihr persönlicher Ticketservice der HAZ & NP

Alle Stars. Alle Tickets. Ein Shop.

Counting Crows  
 05. Juli 2026: Gilde Parkbühne

Summer of Japanese Music  
 16. Juli 2026: Pavillon

Vor Ort für Sie da:

# Jetzt oder nie: Warum 2026 das letzte Jahr für maximale Förderung ist und wie Eigenheimbesitzer noch bis zu 36.000 € vom Staat erhalten können.

Strom- und Heizkosten haben in den vergangenen Jahren ein Niveau erreicht, das viele Haushalte spürbar belastet. Und die großzügigsten Förderprogramme für den Umstieg auf zukunftssichere Technologien laufen zeitnah aus.

Wer sein Eigenheim noch nicht mit Photovoltaik und Wärmepumpe ausgestattet hat, steht vor einer einfachen Entscheidung: Jetzt handeln oder dauerhaft zu viel bezahlen. Die Lage ist klar und sie wird nicht besser! Fossile Energieträger haben langfristig keine Chance. Wer jetzt noch nicht sein E-Auto und seine Wärmepumpe mit dem PV-Strom vom eigenen Dach betreibt, dem könnte dies zukünftig immer teurer zu stehen kommen.

Das neue **Gebäude Modernisierungsgesetz**, welches ab Juni in Kraft treten soll, verpflichtet Eigentümer daher weiterhin schrittweise dazu, ihre Gebäude energieeffizienter und klimafreundlicher zu machen. Wer wartet, bis die alte Heizung ausfällt, hat keine Wahl mehr und keine Förderung.

Immer mehr Hausbesitzer haben die kritische Lage erkannt und nutzen die **staatlichen Zuschüsse für Wärmepumpen und PV-Anlagen**, um schnell unabhängig zu werden. Dies ist dank der hohen Fördersumme **von bis zu 36.000 €** für PV und Wärmepumpe für die meisten Haushalte **sogar kostenfrei möglich!** Nachdem der Staat den Großteil der Investition übernommen hat, kann die Restsumme nämlich mit einem geförderten



Ihr Haus ist eine Goldgrube. Warum nutzen Sie es nicht?

Kredit finanziert werden. Die mtl. Rate beträgt dann noch **etwa 195 € bei 0 € Anzahlung**. Da die Ersparnis bei den Strom- und Heizkosten die Rate aber i.d.R. weit übersteigt, sind PV und Wärmepumpe praktisch ab dem ersten Tag kostenlos. Doch das Zeitfenster schließt sich. Aktuell gibt es noch **staatliche Zuschüsse** von bis zu **15.000 €** (EEG-Vergütung + MwSt. Befreiung) für **Photovoltaikanlagen <30kWp**. **Diese Förderung fällt 2027 weg** und um sie noch zu erhalten, muss die Anlage in 2026 fertiggestellt werden.

Die **Wärmepumpen Förderung** von derzeit bis zu 21.000,00 € soll ebenfalls verändert werden. Wie stark die Förderung ab Mitte des Jahres reduziert wird, ist noch offen. Klar ist nur: Wer sich jetzt die KfW-Zusage sichert, schützt sich vor möglichen Änderungen.

Die Zukunft unserer Energieversorgung steht fest. Noch wird nur etwa **ein Achtel** der deutschen Energie aus erneuerbaren Quellen gewonnen. In 10 Jahren wird es ein Vielfaches sein. Wer jetzt investiert, profitiert von dieser Entwicklung. Wer wartet, verpasst die Chance und zahlt später mehr für Anlagen und Energie.

Der Stromausfall in Berlin hat zudem gezeigt: Das deutsche Netz ist verletzlich. Licht, Heizung, Internet, Kühlschrank – plötzlich alles weg. Wer seinen eigenen Strom produziert, ist auf solche Szenarien vorbereitet. Eine intelligente Notstromlösung in Kombination mit PV und Speicher sorgt dafür,

dass wichtige Verbraucher auch bei Netzausfall weiterlaufen.

Die Sonne liefert jeden Tag kostenlosen Strom – die günstigste und zuverlässigste Energiequelle. Mit PV und Wärmepumpe können Sie Ihre Energieversorgung selbst in die Hand nehmen. Für Millionen Eigenheimbesitzer ist das längst Alltag.

Und das Beste: Sie **steigern den Wert Ihrer Immobilie** messbar um 5-10%. Das bestätigen aktuelle Marktstudien.

Die Matari Lehrte GmbH bietet **kostenfreie Beratungsgespräche** mit individueller Wirtschaftlichkeits-Berechnung und **Fördermittel-Beantragung**.

Als Bosch Premium Partner garantieren wir Ihnen modernste Technik, höchste Qualität und nachhaltige Energielösungen – **alles aus einer Hand**.

**Qualität und nachhaltige Energielösungen – alles aus einer Hand.**

**Sichern Sie sich einen kostenlosen und unverbindlichen Beratungstermin unter [www.matari.de](http://www.matari.de) oder unter 05132 87805.**

**Matari – Ihre regionale Energiegewende beginnt direkt um die Ecke.**

Matari Lehrte GmbH  
Am Pflingstanger 6  
31275 Lehrte  
Tel. 05132 87805  
E-mail: [info@matari.de](mailto:info@matari.de)  
[www.matari.de](http://www.matari.de)

## Matari Lehrte GmbH



### Ihr regionaler Meisterbetrieb aus Lehrte



## Solaranlagen & Wärmepumpen zu Werkspreisen



[www.matari.de](http://www.matari.de) • 05132 87805

Matari Lehrte GmbH • Am Pflingstanger 6 • 31275 Lehrte • [info@matari.de](mailto:info@matari.de)