

**IMMOBILIEN
CHRISTINA BEYME**
Immobilienfachwirtin IHK

**Professionell.
Am Ort.
Für Sie.**

30938 Burgwedel · Breslauer Str. 33
Tel. 0 51 39/98 08 04
www.beyme-immobilien.de

Marktspiegel

Burgdorfer & Uetzer Nachrichten

Marktstraße 16, 31303 Burgdorf
(0 51 36) 8 99 40

Nr. 51, 48. Jahrgang
Sonabend, 23. Dezember 2023

WEYMANN
GEBÄUDETECHNIK

**Ihr Spezialist
für Heizungs-
und
Klimatechnik**

Burgdorfer Str. 110
31275 Lehrte

Tel. (05132) 20 18

www.karl-weymann-gmbh.de

HEIZUNG • KÄLTE • KLIMA
LÜFTUNG • SANITÄR • SOLAR

Wir wünschen
frohe
Weihnachten!

Foto: Stephan H./Unsplash

Kinder schmücken Tanne

Weihnachtsbaum steht vor dem DRK-Aktiv-Treff

BURGDORF. Grundschnler vom Pädagogischen Mittagstisch des Burgdorfer Kinderschutzbundes haben wieder einen Weihnachtsbaum vor dem DRK-Aktiv-Treff an der Wilhelmstraße 1b geschmückt. Von Betreuer Konstantin Senf angeführt, erschienen zehn Kinder, die sich schon

sehr darauf freuten, den dunkelgrünen Tannenbaum mit allerlei Weihnachtsmotiven herauszuputzen. Als Belohnung spendierte der DRK-Ortsverband anschließend Obst, Kekse, Schokoladenweihnachtsmänner und heißen Kakao. Das schon traditionelle Schmücken eines Weihnachtsbaumes vor dem DRK-Aktiv-Treff ist ein gemeinsames Projekt von Kinderschutzbund und DRK, das vor sieben Jahren von der in diesem Jahr verstorbenen Maren Schmdlach und dem Vorsitzenden des DRK-Ortsverein Gero von Oettingen ins Leben gerufen wurde.

nachtsbaumes vor dem DRK-Aktiv-Treff ist ein gemeinsames Projekt von Kinderschutzbund und DRK, das vor sieben Jahren von der in diesem Jahr verstorbenen Maren Schmdlach und dem Vorsitzenden des DRK-Ortsverein Gero von Oettingen ins Leben gerufen wurde.



Kinder vom Pädagogischen Mittagstisch haben zusammen mit Betreuern und Ehrenamtlichen vom DRK Burgdorf den Weihnachtsbaum vor dem Aktiv-Treff geschmückt.

Foto: Privat

AKS
automotive GmbH

Karosserie- & Lackierzentrum Burgdorf

- UNFALL-INSTANDSETZUNG
Pkw's - Lkw's - Omnibusse u.v.m.
- AUTOLACKIEREREI
Pkw's - Lkw's - Omnibusse - Industrielackierungen
- STEINSCHLAGREPARATUR und Neuverglasung
- SMART-REPAIR
kostensparende Reparaturen

Wollenweber Straße 8 • 31303 Burgdorf/Hannover
Tel: 0 51 36 / 97 12 90 • www.aksautomotive.de

JUWELIER COHRS

**Gold-Ankauf Bargeld sofort
Tagesaktuelle Höchstpreise**

Gold | Silber | Platin | Zinn
Schmuck | Juwelen | Armbänder |
Ohringe | Zahngold (auch mit Zahn)
Bruchgold | Altgold | Münzen |
Barren | Erbschaften | Luxusuhren

2x in Hannover
Juwelier Cohrs Edelmetall GmbH
Bahnhofstr. 3 und Schillerstr. 33
Telefon & WhatsApp 0511/2157937
www.juwelier-cohrs.de

1+1+1=2
DAS RECHNET SICH!

**3 PAAR NEHMEN
ABER NUR
2 PAAR ZAHLEN!**

* Auf die Winter-Saisonware, auch für alle Sonderpreise. Nicht für NOS-Basics und Ware aus der kommenden Saison, die mit einem gelben Punkt gekennzeichnet ist. Birkenstock, Finn Comfort, Gieswein, Haflinger, Lowa, Leguano, Meindl, Westland nehmen leider nicht teil.

polch
Schuhe seit 1896

Hannoversche Neustadt 45 | 31303 Burgdorf
Tel. 0 51 36 - 88 15-0 | Geöffnet Mo-Fr 10-18.30/Sa 10-16h

**BEREIT FÜR EIN
KLANG-
ABENTEUER?**

**JETZT
HÖRTEST
MACHEN**

**KOSTENLOS
& UNVERBINDLICH**

Burgwedel · Von-Alten-Straße 21
Burgdorf · Marktstraße 67
Altwarmbüchen · Wietzeau 3

KIND

KIND GmbH & Co. KG · Kokenhofstraße 3-5 · 30938 Großburgwedel

NEUERÖFFNUNG!
in BURGDORF

BERLIN DÖNER

im neuen Jahr sind wir in
Bahnhofstraße 25 · 31303 BURGDORF

**Das gesamte Fehling-
Modehaus-Team wünscht
frohe Weihnachten!**

Ab dem 27. Dezember sind wir mit tollen Angeboten und Aktionen ab 10 Uhr wieder für Sie da!

fehling

FEHLING-Modehaus · Marktstraße 56 · 31303 Burgdorf · Telefon: 05136 88860 · www.fehling-mode.de
Öffnungszeiten: Montag bis Freitag 10 bis 19 Uhr · Samstag bis 18 Uhr

**Ambulanter Pflegedienst
SILKE LIPPERT**

**Ambulante Pflege
Palliativversorgung**

24-Stunden-Notruf
Tel. 05136/ 9 72 02 25
mobil: 0170 - 805 82 80

Betreutes Wohnen
Worthstraße 1, Otze

COUPON

PINC Apotheken
Pharma IN the City

15% Rabatt
auf Ihren nächsten Einkauf und bei Vorlage des Coupons, ausgenommen sind rezeptpflichtige Arzneimittel, Zusatzungen, Rezepturen, Bücher, Gutscheine, Dienstleistungen, Botendienste und unsere Sonderangebote.

Gültig im Dezember/Januar.

Die Ernst-August-Apotheke
by Dr. Thierse

ROSEN APOTHEKE

EUROPA-APOTHEKE

Fast zweieinhalb Marathons

Thorsten Hoppe will rund um Burgdorf 100 Kilometer für die Kinderkrebshilfe laufen

BURGDORF. Ein Marathon gehört für Thorsten Hoppe mittlerweile schon zu den kürzeren Distanzen: Meistens läuft er rund 60 Kilometer – und kurz vor dem Jahreswechsel will er da jetzt noch einmal einen draufsetzen. Für Sonnabend, 30. Dezember, hat er sich eine Distanz von 100 Kilometern vorgenommen. Dabei sammelt er Spenden für die Lübeck-Hilfe für krebserkrankte Kinder.

Seine Route startet um 4 Uhr morgens an der Paulus-Kirche in der Südstadt, streift Steinwedel und Immensen, um dann über den großen und kleinen Stern nach Dachtmissen und Weferlingen zu führen. „Diese Strecke laufe ich dreieinhalbmal, so dass ich nach etwa zwölf Stunden gegen 16 Uhr am Feuerwehrhaus in Dachtmissen ins Ziel einlaufe“, sagt der 51-Jährige.

Vor rund 20 Jahren habe er mit dem Laufen angefangen und mehrere Marathons absolviert. „Dann habe ich aber zehn Jahre Pause gemacht und bin erst durch die Corona-Pandemie wieder eingestiegen“, sagt er. Damals habe er dann entschieden, dass er es nicht bei den 42 Kilometern belassen, sondern sich weiter steigern wollte. „Ich bin einfach sehr gern sehr lange draußen. Laufen hat für mich etwas Meditatives“, beschreibt er.

Trotzdem stecke auch hartes Training dahinter. „Für die Vorbereitung auf die 100 Kilometer habe ich mir anhand von Literatur selbst einen Trainingsplan erstellt“, sagt er und fügt hinzu: „Unter der Woche laufe ich zweimal eine kürzere Strecke von jeweils etwa 20 Kilometern und am Wochenende eine längere Tour von 50 bis 60 Kilometern.“ Hinzu kommen Mobilisie-



Thorsten Hoppe läuft 100 Kilometer für den guten Zweck. Eine Verpflegungsstation und der Zieleinlauf sind am Feuerwehrhaus in Dachtmissen. Foto: Privat

rung, Kraft- und Mentaltraining. „So eine lange Strecke entscheidet sich im Kopf und nicht in den Beinen“, betont er.

Deshalb sei vorher auch schwer abzuschätzen, wie es laufen werde. Als Faustregel gelte zwar: Das erste Drittel geht gut, das zweite Drittel ist Arbeit und das letzte Drittel Quälerei – aber je nach Tagesform könne es auch ganz anders kommen. „Das eine Mal fliege ich die 60 Kilometer geradezu und das andere Mal habe ich dann schon relativ früh einen Hänger von fünf oder sechs Kilometern“, skizziert er die Bandbreite. Als er Ende Oktober am Röntgenlauf in Remscheid teilnahm, habe er von Anfang an Schwierigkeiten gehabt: „Erst ab Kilometer 33 habe ich meinen Rhythmus gefunden und der Rest lief dann richtig gut.“

Bei allem Ehrgeiz zeigt er sich im Hinblick auf den 30. Dezember gelassen. „Schlimmstenfalls gehe ich zwischendurch mal eine Strecke oder mache Pause. Und wenn es gar nicht mehr geht, höre ich halt auf“, stellt er

klar. Auch dann werde er sich nicht allzu sehr ärgern. „Aber bisher habe ich es noch nicht erlebt, dass ich aufgeben musste“, schiebt er verschmitzt nach.

Immerhin bekommt er auch einige Unterstützung. Sowohl bei der Dachmischer Ortsfeuerwehr, wo er sich als Schriftführer engagiert, als auch bei der Paulus-Gemeinde, deren aktives Mitglied er ist, wird es Verpflegungsstationen geben. „Außerdem haben einige Läufer angekündigt, dass sie mich auf einem Teilstück begleiten wollen“, sagt Hoppe und ergänzt: „Ich bin dankbar und freue mich, dass so viele Menschen an diesem Tag mithelfen!“

Er wünscht sich, dass bei der Aktion eine vierstellte Summe für die Lübeck-Hilfe zusammenkommt. „Aber letztlich freue ich mich vor allem, wenn möglichst viele etwas beisteuern. Auch wenn jemand pro gelaufenem Kilometer einen Cent spendet und so am Ende einen Euro gibt, zählt das für mich“, betont er. Um die Transparenz sicherzustellen, werde das Geld nicht mit

der Spendenbüchse gesammelt. Wer die Aktion unterstützen möchte, kann seinen Beitrag direkt an den Verein überweisen mit dem Stichwort „Laufen für die Kinderkrebshilfe“.

Als er 2020 wieder mit dem Laufen anfang, sei er durch Zufall auf eine Gruppe in Lübeck gestoßen, die sich unter dieser Überschrift für den guten Zweck einsetzt. Obwohl es nur einen relativ kleinen aktiven Kern gibt, wird sie von Daniel Günther, dem Ministerpräsidenten von Schleswig-Holstein, unterstützt. „Er ist auch schon mal ein paar Kilometer mitgelaufen“, so Hoppe.

Wer möchte, kann am 30. Dezember über die Internetseite laufen.dachtmissen.de abrufen, wo Hoppe sich gerade befindet und ihn entlang der Strecke anfeuern oder auch ein Stück mitlaufen. Auch auf seinem Instagram-Kanal [instahoppen](https://www.instagram.com/instahoppen) will er während des Laufs über Etappenziele berichten. Weitere Infos über die Gruppe „Laufen für die Kinderkrebshilfe“ gibt es unter laufen-helfen.de.

Stadt sperrt Bolzplatz

BURGDORF. Aufgrund von Maulwurfshügeln hat die Stadt den Bolzplatz am Tiefenwiesenberg im Stadtpark gesperrt. Das führe zu einer erhöhten Sturzgefahr, die auch nicht durch das Glätten der Fläche gebannt werden könne. Denn es bestehe dann weiterhin das Risiko, an den entsprechenden Stellen einzubrechen.

Wenn es die Witterung zulässt, will die Stadt die Maulwürfe nach eigenen Angaben bekämpfen und den Bolzplatz abwalzen. Erst dann könne er wieder freigegeben werden. „Damit das Mittel zur Bekämpfung eingesetzt werden kann, sind höhere Temperaturen erforderlich. Dadurch kann die Sperrung unter Umständen bis in den März hinein andauern“, teilt die Stadt mit. Sie habe eine Sondergenehmigung der Region für entsprechende Maßnahmen auf Bolzplätzen.

Spende für die Tageswohnung

BURGDORF. Die Arbeiterwohlfahrt (AWO) Burgdorf hat 150 Euro an die Tageswohnung für Obdachlose gespendet. Der Vorsitzende Dieter Frank überreichte den Scheck kürzlich und wünscht allen ein besinnliches Weihnachtsfest.

Adventsbasar an der Grundschule

BURGDORF. Zwischen Waffelduft und festlicher Dekoration kam beim Adventsbasar der Grundschule Burgdorf weihnachtliche Stimmung auf. Die Schüler haben nicht nur Bastelarbeiten und frisch gebackene Waffeln verkauft, sondern auch Weihnachtslieder gesungen und Gedichte vorgetragen. Ein Vorleseabend lud die Besucher zum Verweilen und Zuhören ein. Die Erlöse gehen sowohl in die Klassenkassen als auch an den Förderverein.

Öffnungszeiten
Mo Ruhetag
Mi und Sa
7-12.30 Uhr
Di, Do, Fr
7-18.00 Uhr

Wir wünschen Ihnen alles Gute für das neue Jahr!

Unsere Silvesterangebote vom 27.12. bis 30.12.2023

Gulasch Rind	kg € 12.90	Montag, 25.12.2023 1. Weihnachtstag
Schwein	kg € 8.90	Dienstag, 26.12.2023 2. Weihnachtstag
Schnitzel aus der Oberschale	100 g € 1.19	Mittwoch, 27.12.2023 Spaghetti Bolognese mit Rinderhackfleisch und geriebenen Parmesan..... €
Pfannengyros küchenfertig vorbereitet	kg € 11.90	Donnerstag, 28.12.2023 Kräfftige Erbsensuppe mit Kasselerreinlage..... €
Bouillonwürstchen knackig im Biss	100 g € 1.39	Freitag, 29.12.2023 Rahmgeschmetzeltes vom Schwein mit Butternudeln..... €
Heringssalat nach Überlieferung Rezeptur	100 g € 1.69	Samstag, 30.12.2023 Gulaschsuppe €
Cocktailwürstchen verschiedenen Sorten, für Raclette oder Fondue	100 g € 1.79	Gepökelte Rinderbrust mit Meerrettichsoße..... €

Steindamm 26 · 31311 Hängsien
Telefon: 05147-978550

Mail: info@fleischerei-hoppe.de
Internet: www.fleischerei-hoppe.de

Auszug aus unserem Tagesfahrtenprogramm

19.01. Lichterfest im Kurpark-Elemente des Lichts in Bad Pyrmont	56,- €
27.01. Grüne Woche in Berlin	66,- €
01.02. Winterzauber Harz all incl.	87,- €
07.02. Gemütliche Kutschfahrt durch die winterliche Heide	74,- €
10.02. Traditionszug zum Brocken	99,- €
13.02. Karneval beim „Singenden Wirt“	69,- €
17.02. Schmidt's Tirol in Hamburg	95,- €
23.02. Grünkohlspecial und Lachmuskeltraining	67,- €
25.02. Musical „Harry Potter u. das verwunschene Kind“	ab 144,- €
02.03. Bremerhaven und das Klimahaus	69,- €
10.03. Stintessen bei Sievers	80,- €

Mehrtages-Busreisen 2024 – Prospekt kostenlos anfordern!

21.01.-28.01. Schnupperkur Misdroy im Hotel „Trafana“****	699,- €
04.04.-08.04. Norddeutsche Frühjahrsbrise	735,- €
12.05.-16.05. Muttertag an der Ostsee	759,- €
26.05.-30.05. Radtour Niederlande	1.065,- €
31.05.-02.06. Dresden mit Semperoper: Mozart und Vivaldi erleben	449,- €
06.06.-09.06. Schöne Tage in Bad Kissingen	459,- €

Kur- und Wellness – Erholungs-Urlaub 2024

Tschechien: Marienbad, Karlsbad, Franzensbad jeden Montag inkl. Busanreise
Deutschland: Bad Füssing / Bad Griesbach / Bad Brambach jeden Montag inkl. Busanreise
Polnische Ostseeküste: Kolberg, Swinemünde samstags 14-tägig inkl. Busanreise

Flusskreuzfahrten 2024

Donau: 8 Tage Passau – Budapest – Passau / Donau: 15 Tage Passau – Donaodelta – Passau
Rhône: 8 Tage Lyon – Chalon – Arles – Lyon
Seine: 8 Tage Paris – Le Havre – Paris
Oder-/Ostsee Kreuzfahrt mit Wellness-Aufenthalt in Göhren

Partner-Reisen Grund-Touristik GmbH & Co.KG
☎ (051 32) 58 89 40
Evener Straße 41 • 31275 Lehrte • www.grund-lehrte.de

Adventskalender von HAZ und NP

Jetzt mitmachen und gewinnen

GUTSCHEIN
für 4 Personen

- Fahrt mit historischer Straßenbahn
- Fahrt mit der Maschseeflotte
- Modell eines Hybridbusses

ÜSTRA

Einkaufsgutschein über 5.000 Euro!

möbel staude
Die Besten im Norden

Tagesgewinne und die Chance auf einen E-Corsa, E-Bike, Einkaufsgutschein oder ÜSTRA-Paket!

Verbrauchswerte: Corsa Electric, 50 kW Batterie, 100 kW (136 PS), Stromverbrauch nach WLTP*, kombiniert: 16,1-15,8 kWh/100km; CO₂-Emission, kombiniert: 0 g/km; elektrische Reichweite: bis zu 354 km; Effizienzklasse: A+++, Ladezeit ca. 5,25h (ca. 11kW, 3-phasig) *Bei den Angaben handelt es sich um Herstellerangaben. Die Werte wurden nach dem realitätsnäheren Prüfverfahren WLTP (Worldwide harmonized Light vehicles Test Procedure) ermittelt, dass das Prüfverfahren unter Bezugnahme auf den NEFZ (Neuer Europäischer Fahrzyklus) ersetzt.

32849601_002623

Einführung in ambulante Hospizarbeit im Januar

Seminar bereitet auf ehrenamtliche Begleitung am Lebensende vor

BURGDORF. Der Ambulante Hospizdienst Burgdorf, Lehrte, Sehnde und Uetze bietet im Januar ein Einführungsseminar an. Angesprochen werden Menschen, die sich mit dem Thema „Sterben und Tod“ auseinandersetzen wollen und die bereit sind, sich ehrenamtlich im Hospizdienst zu engagieren.

Ziel ist es, sich gemeinsam auf den Weg zu machen und zu überprüfen, ob Interessierte sich weiter mit der Thematik beschäftigen wollen, um einmal kranke und sterbende Menschen zu begleiten. Grundsätzlich sollte für dieses Engagement die Bereitschaft zur Auseinandersetzung mit dem Lebensende, mit eigenen Lebens- und Todesbildern und den eigenen Erfahrungen mit Sterben und Trauern vorhanden sein. Die Klärung der eigenen Lebenssituation und Perspektiven ist Grundlage, um Wünsche und



Zuhören, Erzählen, Dasein: Ehrenamtliche Mitarbeiterin in der Begleitung.
Foto: Manuela Fenske-Mouanga

Bedürfnisse Sterbender wahrzunehmen.

In der Einführungsseminar werden die Teilnehmer die Aufgaben und Strukturen der ambulanten Hospizarbeit kennen-

lernen. Sie werden sich unter anderem mit den Fragen beschäftigen: „Was bedeutet es, einen sterbenden Menschen zu begleiten?“, „Welche Unterstützung wird dort gegeben?“

und „Was sind die Aufgaben ehrenamtlicher Begleitung und was nicht?“

Die Teilnahme an dem Seminar kostet 80 Euro. Es findet im Haus der Diakonie, Schillerslager Straße 9, in Burgdorf an vier Terminen statt: am Donnerstag, 11. Januar, von 17 bis 20 Uhr, am Freitag, 19. Januar von 15 bis 20 Uhr, am Sonnabend, 20. Januar von 10 bis 15 Uhr, und Donnerstag, 25. Januar, von 17 bis 20 Uhr. Für die Teilnahme an der Einführungsseminar ist die Anwesenheit an allen vier Terminen erforderlich.

Nähere Auskünfte geben die Koordinatorinnen des Hospizdienstes Manuela Fenske-Mouanga und Cordula Matlach. Interessierte können sich unter Telefon (05136) 897311 oder per E-Mail an hospizdienst.burgdorf@evlka.de für einen der 15 Plätze im Kurs anmelden.

Adventsstimmung auf dem Wochenmarkt

BURGDORF. Winterlich und stimmungsvoll ging es Anfang Dezember auf dem Wochenmarkt in Burgdorf zu. Der Wochenmarktverein Burgdorf sowie die Veranstalterin Deutsche Marktgilde hatten zu einer besonderen Adventsaktion geladen. „Unser Gedanke war, gemeinsam eine schöne und sinnliche Vorweihnachtszeit zu erleben und gleichzeitig mit der Spendenaktion für die Burgdorfer Tafel etwas Gutes zu tun“, betont Jörg Kabitzsch, einer der beiden Marktleiter.

Die Besucher wurden direkt am Markteingang von den fleißigen Helferinnen des Wochenmarktvereins an einem weihnachtlich geschmückten Verkaufszelt empfangen, an dem Produkte der Bäckerei Marquard angeboten wurden. Zudem gab es frische Waf-

eln, Glühwein und heiße Schokolade, was die Besucher bei den frostigen Temperaturen gerne angenommen haben. Der Milchhof Osterwiese aus Obershagen spendete die Milch für den Kakao.

Die von der Deutschen Marktgilde gespendeten Wochenmarkttaschen konnten für einen selbstgewählten Betrag zugunsten der Burgdorfer Tafel erworben werden – so waren es bis 11 Uhr bereits über 300 Euro.

Zusammen mit dem Verkauf von Keksen und Heißgetränken kamen insgesamt 581 Euro zusammen, die von Christine Hasenclever vom Wochenmarktverein auf 600 Euro aufgerundet wurden. Kürzlich hat sie die Spende zusammen mit dem zweiten Marktleiter Martin Brzenczek an die Tafel übergeben. Der Wochenmarkt findet mittwochs und

sonnabends von 7 bis 13 Uhr auf dem Schützenplatz statt. Alle Informationen zum Markt sind

auch online zu finden unter burgdorf.treffpunkt-wochenmarkt.de.



Freuen sich über die Spende für die Lebensmittelausgabe: Marktleiter Martin Brzenczek (von links), Karola Wöhler vom Wochenmarktverein, Manuela Haacke und Thomas Wortmann von der Burgdorfer Tafel sowie Christine Hasenclever vom Wochenmarktverein.
Foto: Privat

Hilfe beim Papierkram

BURGDORF. Die ehrenamtlichen Formularlotsen des Vereins Bürger für Bürger helfen beim Ausfüllen von Dokumenten und Anträgen sowie beim offiziellen Schriftverkehr zum Beispiel mit der Arbeitsagentur und anderen Behörden. Über Weihnachten

und den Jahreswechsel machen sie eine kleine Pause. Ab dem 10. Januar sind sie wieder jeweils mittwochs von 10.30 bis 12 Uhr im Freiwilligenzentrum an der Mittelstraße 37 anzutreffen. Eine Anmeldung ist nicht nötig.

Keine neuen Kinderreisepässe

REGION. Ab dem 1. Januar gibt es keine Kinderreisepässe mehr. Für Kinder können dann nur noch Reisepässe und Perso-

nalausweise ausgestellt werden. Gültige Kinderreisepässe werden dadurch nicht ungültig.

ichkaufinBurgdorf.de

Ab jetzt täglich beim Gewinnspiel mitmachen und jeden Tag tolle Preise im Gesamtwert von über

2.000 € gewinnen!

Einfach **scannen** und **mitmachen!**

Marktspiegel

32122401_002623

Eine Million Euro für das neue Feuerwehrhaus in Schillerslage

SCHILLERSLAGE. Das Land Niedersachsen fördert den Neubau des Feuerwehrhauses in Schillerslage mit einer Million Euro. Das moderne Gebäude erleichtert den Dienst der Einsatzkräfte und erhöht damit auch die Sicherheit der Bürger, betont die SPD-Landtagsabgeordnete Thoridie Hanisch. „Die Unterstützung ist insofern auch eine Anerkennung der ehrenamtlichen Leistung der Mitglieder der Freiwilligen Feuerwehr“, sagt sie.

Durch Waldbrände, Starkregen und Unwetter in Folge eines veränderten Klimas erhöhten sich die Anforderungen an die Feuerwehren stetig. Umso wichtiger sei eine gute Ausstattung der ehrenamtlich engagierten Feuerwehrleute. Landesweit unterstützt das Niedersächsische Innenministerium 39 finanzschwache Kommunen mit insgesamt rund 21,6 Millionen Euro bei Investitionen in den Brandschutz.

Spende für das Mehrgenerationenhaus

BURGDORF. Die Schüler und das Kollegium der Berufsbildenden Schule (BBS) Burgdorf haben dem Burgdorfer Mehrgenerationenhaus (BMGH) eine weihnachtliche Spende überreicht: 23 Geschenke sowie hochwertiges Bastelmaterial.

Vorangegangen war im November ein Baum der Wünsche. Schüler, die neu in Deutschland sind und im BMGH Deutsch lernen, durften einen Wunsch im Wert von 15 Euro nennen. Diese wurden von den Mitarbeitenden gesammelt und anonym weitergereicht. In der BBS konnten sich Schüler und Lehrer dann einen Geschenkwunsch vom Weihnachtsbaum aussuchen. Sie waren nicht nur sofort vergriffen, es kamen sogar noch weitere Bar-Spenden zustande. Davon wurden Motivständer und Bastelpapier für das BMGH gekauft.

„Unsere Kinder sind begeistert und unser Weihnachtsbaum wird immer bunter“, berichtet Anne Behling vom BMGH. „Die Aktion hat bei uns so guten An-

klang gefunden, dass wir sie gerne wiederholen möchten!“, freut sich auch Lehrerin Selina Pannwitz von der BBS. Schenken macht halt alle Beteiligten glücklich.



Das Team vom Mehrgenerationenhaus freut sich über die Spende von der BBS Burgdorf.
Foto: Privat

55x XXXLutz

JETZT HESSE

NEU! NEU! NEU!

Hauspreis mindestens

30%

unter UVP
1) + S)

zusätzlich

2) + S)

K F 1 2 3 A 0 0 2

20%

IN **ALLEN** ABTEILUNGEN
Exklusiv für Freundschaftskarteninhaberinnen und -inhaber

ALLE auf fast **ALLE**

- Möbel
- Küchen
- Matratzen
- Gardinen
- Leuchten
- Teppiche
- Heimtextilien
- Babyzimmer
- Baby-Exklusivmarken
- Haushaltswaren & Accessoires

5000

Einkaufsgutscheine zu gewinnen

1. Preis: 10.000 €
2. - 5. Preis: 5.000 €
6. - 15. Preis: 1.000 €

16. - 30. Preis: 500 €
31. - 50. Preis: 250 €
51. - 100. Preis: 100 €
101. - 500. Preis: 50 €



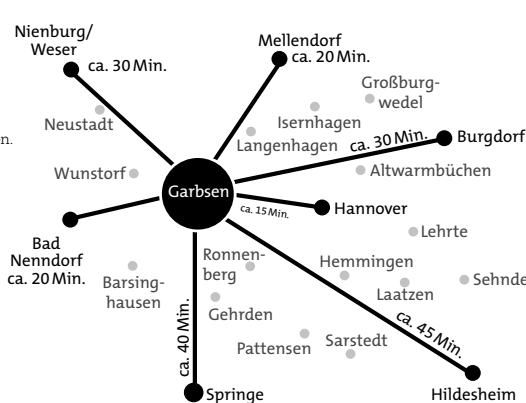
XXXLutz Garbsen | Robert-Hesse-Str. 3 | 30827 Garbsen | Tel. 0511 27978-100 |
Öffnungszeiten: Mo. – Sa. 10.00 – 19.00 Uhr |
garbsen@xxxlutz.de

ILDES2-3-h Für Druckfehler keine Haftung. XXXLutz in Garbsen, Filiale der Möbel Hesse GmbH, Robert-Hesse-Straße 3, 30827 Garbsen.

1) Auf den UVP bei mit „Hauspreis“ gekennzeichneten Artikeln. Ausgenommen: siehe S). S) Gültig bis mindestens 30.12.2023.

2) Exklusiv für Freundschaftskarteninhaberinnen und -inhaber. Im Möbelbereich auf mit „Aktionsrabatt“ gekennzeichnete Artikel. Ausgenommen: siehe S). S) Gültig bis mindestens 30.12.2023.

„Hauspreis“ möglich, darüber hinaus keine weiteren Konditionen möglich. Gültig bis mindestens 30.12.2023. S) Gültig bei Neuaufträgen. Ausgenommen: Artikel in dieser Werbung, in der Ausstellung als „Bestpreis/Beste Preis“ gekennzeichnete Artikel, Blomus, Boxxx, Depot, JAB, Joop! Teppiche, Leihzeit, Musterring, Soehle, Tilo und Vorwerk, bereits reduzierte Ware, Saisonartikel, Badzubehör, Elektro-Kleingeräte, Gutscheinkauf und Bücher. Keine Barauszahlung. GW) für Ihren nächsten Einkauf. Aktion gültig bis 08.02.2024. Alle Aktionsbedingungen finden Sie auf gewinnspiel.xxxlutz.de



Weihnachtsdorf im Schnee

Beim Nikolausmarkt sind 10.600 Euro für örtliche Fördervereine zusammengekommen

EHLERSHAUSEN. Beim Nikolausmarkt haben Anfang Dezember Hunderte Besucher die vorweihnachtliche Atmosphäre mit traumhafter Schneedecke genossen. Sie ließen sich süße und herzhaftes Speisen, Glühwein, Kinderpunsch und andere Getränke schmecken. Außerdem wurde über dem Feuer Stockbrot gebacken. Der Erlös von 10.600 Euro kommt den Fördervereinen von Waldbad, Waldschule und Kirche zugute.

Um die Organisation kümmerten sich federführend Beate Biedenstein, Catrin Runge, Sandra Swieter und Sonja Heyna. Sie bekamen aber viel Unterstützung aus dem Dorf. Schon am frühen Morgen hatten sich viele fleißige Helfer an der Martin-Luther-Kirche eingefunden, um auf dem Gelände

ein Weihnachtsdorf mit kleinen Ständen und Hütten aufzubauen.



Am Programm beteiligten sich unter anderem die örtlichen Vereine, Musikgruppen, der Kindergarten, die Waldschule und der Musiker Daniel Fernholz. Und im Kirchen-Vorraum boten Frauen aus Ehlershausen ganz traditionell selbst gestrickte Socken, Marmeladen, Plätzchen und mehr Weihnachtliches an, während Männer aus dem Ort das Glücksrad betreuten.

Die Vertreter der Fördervereine von Waldbad, Waldschule und Kirche freuen sich über die Spende von insgesamt 10.600 Euro. Foto: Privat

Flashmob des Volkschors

Ensemble singt Weihnachtslieder in Supermärkten

BURGDORF. Gleich in der ersten Adventswoche hat der Burgdorfer Volkschor die Kunden bei Aldi und Edeka Cramer am Ostlandring mit einem Flashmob überrascht. Viele blieben stehen, um zuzuhören und einige stimmten sogar mit ein. Nach dem kleinen Konzert setzten die meisten ihren Einkauf mit einem Lächeln auf dem Gesicht fort. „Was will man mehr, genau das wollten wir erreichen! Die Menschen direkt vor Ort aus dem Weihnachtstrubel herausholen und für einen Moment innehalten lassen“, resümiert die Vereinsvorsitzende Nadja Hohmann.

Was zunächst aussah wie ein zufälliges adventliches Singen, habe der Volkschor natürlich vorher geprobt. „Alle Jahre wieder“ erschalle es aus einer Ecke des Supermarktes und aus einer anderen folgte prompt: „kommt das Christuskind“. Dann stimm-

ten nach und nach immer mehr Sängerinnen und Sänger ein, bis schließlich der ganze Chor gemeinsam sang. Anschließend folgten noch die Lieder „Noël“, „Im Advent, im Advent“, „Stern über Bethlehem“ sowie „Sind die Lichter angezündet“. Anna Glynska zieht ein positives Fazit. Sie ist seit Mai neue Chorleiterin des Volkschores Burgdorf. „Uns hat das heute Spaß und insbe-

sondere Mut gemacht, auch mit dieser Form des Singens weiterzumachen“, sagt sie.

Der Volkschor Burgdorf sucht neue Mitglieder, die Spaß am Singen haben. Die Proben finden jeden Dienstag, ab 19.15 Uhr im großen Saal des JohnnyB. statt. Weitere Fragen beantwortet die Vorsitzende des Volkschores Burgdorf, Nadja Hohmann, unter Telefon (05136) 8049700.



Der Volkschor Burgdorf singt im Supermarkt Weihnachtslieder. Foto: Privat

So fahren Öffis an den Feiertagen

REGION. An den Feiertagen gibt es einen geänderten Fahrplan bei Bussen und Stadtbahnen. Die Regiobus-Linien fahren an Heiligabend, 24. Dezember, bis 18 Uhr nach dem regulären Sonntagsfahrplan. Anschließend wird der Verkehr nach und nach eingestellt. Die SprintH-Linien fahren hingegen bis 24 Uhr weiterhin gemäß dem Sonntagsfahrplan.

An den beiden Weihnachtsfeiertagen, 25. und 26. Dezember, sowie an Silvester, 31. Dezember, und Neujahr, 1. Januar, fahren die Regiobus-Linien nach dem Sonntagsfahrplan. In der Nacht vom 1.

auf den 2. Weihnachtsfeiertag sowie in der Silvesternacht fährt zusätzlich der Nachtverkehr. Die Regiobus-Nachtliner verkehren ab etwa 1 Uhr.

Auch der On-Demand-Service Sprinti fährt an Heiligabend, 1. und 2. Weihnachtsfeiertag, Silvester und Neujahr zu den Servicezeiten wie an Sonntagen. Am 1. Weihnachtsfeiertag und an Silvester wird zusätzlich ein Nachtverkehr bis etwa 4 Uhr angeboten, an Neujahr bis etwa 1 Uhr.

Auch bei den Stadtbahnlinien und Bussen der Üstra gibt es zu Weihnachten und zum Jahreswechsel ähnliche Einschränkungen und Änderungen. Die Stadtbahnen fahren am 24. Dezember allerdings auch nach 17 Uhr weiter im 30-Minuten-Takt. Ansonsten gelten auch bei der Üstra an den Feiertagen und Silvester im Wesentlichen die Sonntagsfahrpläne. Einen Nacht-Sternverkehr gibt es nur in den Nächten vom 25. auf den 26. Dezember sowie vom 31. Dezember auf den 1. Januar – in der Silvesternacht sogar in doppelter Taktung.

Detaillierte Informationen zu allen Fahrplänen gibt es in der GVH-App und auf der Internetseite www.gvh.de.

Öffnungstage der Museen

BURGDORF. Über Weihnachten und den Jahreswechsel öffnen das Stadtmuseum an der Schmiedestraße 6 und die KulturWerkStadt an der Poststraße 2 wie folgt: am zweiten Weihnachtstag, 26. Dezember, und am Neujahrstag, Montag, 1. Januar, jeweils von 14 bis 17 Uhr geöffnet. Die üblichen Öffnungszeiten am Wochenende entfallen in dieser Zeit. Im Stadtmuseum ist die Ausstellung über Günter Grass zu sehen und in der KulturWerkStadt die Ausstellung „Museumsschätze – Blick in das Gedächtnis unserer Stadt“.

SMB begrüßt neues Mitglied

BURGDORF. Der Stadtmarketingverein Burgdorf (SMB) begrüßt ein weiteres neues Mitglied: New Dublin Irish Pub, Kleine Bahnhofstraße 3, Telefon (0157) 50934411. Öffnungszeiten sind Dienstag bis Sonntag ab 12 Uhr, Montag ist Ruhetag. Inhaber Inderbir Singh bietet neben entsprechenden Getränken auch kleine Snacks an. Das Pub löst künftig auch Burgdorfer Geschenkgutscheine ein und ist demnächst auf dem Digitalen Marktplatz www.ichkaufinburgdorf.de vertreten. Weitere Infos zur Mitgliedschaft im Stadtmarketingverein gibt es in der SMB-Geschäftsstelle, Schmiedestraße 12c, Telefon (05136) 9721418.

Jukebox-Konzert wird verschoben

BURGDORF. Das Konzert der Band „Jukebox Heroes“ wird auf 2025 verschoben. Der Veranstalter begründet das mit technischen Problemen. Ursprünglich sollte es am 20. Januar 2024 stattfinden. Neuer Termin ist nun am Sonnabend, 18. Januar 2025, im Stadthaus an der Sorgenser Straße. Bereits gekaufte Eintrittskarten behalten ihre Gültigkeit.

Weihnachtspause der Verwaltung

BURGDORF. Die Rathäuser und Einrichtungen der Stadt Burgdorf gehen in die Weihnachtspause. Vom 25. Dezember bis einschließlich 1. Januar bleiben sie geschlossen. Das Südstadtbistro öffnet hingegen vom 27. bis 29. Dezember zu den gewohnten Zeiten.

Bücherei bleibt geschlossen

BURGDORF. Die Stadtbücherei Burgdorf ist weiterhin aus krankheitsbedingten Gründen geschlossen und wird erst ab dem 2. Januar wieder zu den folgenden Zeiten öffnen: montags, dienstags und donnerstags von 10 bis 13 und von 15 bis 18 Uhr sowie freitags von 10 bis 13 Uhr. Mittwoch ist Ruhetag.

Küchentesterinnen und -tester gesucht!

XXXLutz

HESSE

bis mindestens 30.12.2023

KEINER liefert und montiert mehr Küchen als wir!*

Die **ersten 75** Küchenkäuferinnen und -käufer erhalten ihre **frei geplante Küche** zum **halben Preis!** Im Auftrag unserer Küchen herstellenden Unternehmen suchen wir, an all unseren Standorten, für eine regionale Marktanalyse jeweils 75 Küchentesterinnen und -tester.

frei geplante **Küchen** zum

1/2 **PREIS**

Ausgenommen: siehe KT) sowie in dieser Werbung angebotene Ware

Jetzt Termin sichern!

0800/800 9119 xxxlutz.de/termin



Küchenzeile XO 10, Front Beton-Sand-Nachbildung, ca. 240 cm 22370020/ZZ **1.999,-**
INKLUSIVE
Geräten von Mican: Herdset 90355 mit Ceran®kochfeld EEK: **A** (Spektrum von A+++ bis D), Dunstabzug 60400 EEK: **A** (Spektrum von A+++ bis D), Geschirrspüler 60530 EEK: **E** (Spektrum von A bis G)
Gegen Mehrpreis: **Kühl-Gefrierkombination** Amica KGCL387150S, Höhe ca. 175 cm, schwarz, Nutzinhalt gesamt 187 l, LED-Innenbeleuchtung im Kühlteil, EEK: **E** (Spektrum von A bis G) 22310461/01 **479,-**

XXXLutz Garbsen | Robert-Hesse-Str. 3 | 30827 Garbsen | Tel. 0511 27978-100 | Öffnungszeiten: Mo. – Sa. 10.00 – 19.00 Uhr | garbsen@xxxlutz.de

ILDE52-3-h Für Druckfehler keine Haftung. XXXLutz in Garbsen, Filiale der Möbel Hesse GmbH, Robert-Hesse-Straße 3, 30827 Garbsen.

MEIN MÖBELHAUS. MEIN ONLINE SHOP.

XXXLutz

KT) Gültig bei Neuaufrufen. Ausgenommen: Artikel in dieser Werbung, in der Ausstellung als „Bestpreis“, „Bester Preis“ und „Dauertiefpreis“ gekennzeichnete Artikel, bereits reduzierte Ware, Saisonartikel und Gutscheinkauf. Keine weiteren Konditionen möglich. Keine Barauszahlung. Gültig bis mindestens 30.12.2023 *europaweit

Wir sagen Danke...

Wir danken für Ihr Vertrauen in diesem Jahr und wünschen all unseren Kunden und Geschäftspartnern frohe Festtage, Gesundheit und ein erfolgreiches neues Jahr.

NISSAN

Dasselsbrucher Straße 6
29227 Celle-Westercelle
Tel. 0 51 41 / 81 00-5

ORA

AUTOHAUS
Marhenke
WIR LIEBEN JAPANISCHE AUTOS
www.marhenke.com

MITSUBISHI
MOTORS

MAZDA

Hannoversche Heerstr. 115 A
29227 Celle-Westercelle
Tel. 0 51 41 / 27 85 00



Jetzt ist Weihnachtszeit



Lehrte verbindet.

Wir wünschen Ihnen zauberhafte Weihnachtstage
und ein glückliches neues Jahr 2024!

STADTMARKETING LEHRTE

Karl-Heinz
tubbe e.K.
Meisterbetrieb der KFZ Innung

AUTOteam
plus

Karosserie & Lackier-Meisterbetrieb
KFZ-Service & Reparatur • HU* & AU

Karl Heinz Tubbe e. K. | Benzweg 4 | 31319 Sehnde
Tel. 05138 9270 | E-Mail: tubbe-sehnde@t-online.de

IN DER WEIHNACHTSZEIT
KEINEN VERSTANDEN?
HÖRTEST!!

In der Weihnachtszeit die Familie nur schwer verstanden und dadurch den Familienbesuch nicht genießen können?

Jetzt bereits an Ostern denken: zum kostenlosen Hörtest anmelden und Hörsysteme der neuesten Generation Probetragen.

sehen-und-hören.de
Stephan

Peiner Straße 18 31319 Sehnde Tel. (05138) 3999	Bissendorfer Straße 8 30900 Wedemark Tel. (05130) 8121	Von-Alten-Straße 1 30938 Burgwedel Tel. (05139) 4867
---	--	--

Günstig, festlich und lecker

Erschwingliche Weihnachtsmenüs für (fast) jeden Geldbeutel



Das Weihnachtessen wird auch mit günstigen Zutaten köstlich, vor allem, wenn man es mit seinen Lieben zubereiten und genießen kann.

Bildquelle: Pexels

Weihnachten bedeutet für viele Händler die umsatzstärkste Zeit des Jahres. Kein Wunder, wenn Geschenke, Dekoration und vielleicht noch ein festliches Outfit besorgt werden müssen. Auch auf dem Esstisch soll etwas Besonderes landen und nicht selten muss man dafür tiefer in die Tasche greifen. Doch ein schönes Weihnachtsfest muss nicht teuer sein! Köstlichkeiten lassen sich auch aus weniger preisintensiven Komponenten zaubern. Dafür sollte man auf regionale und saisonale Zutaten setzen. Weiterhin kann man mit der richtigen Planung echte Schnäppchen machen. Sind bestimmte Waren, insbesondere Fleisch, bereits

ein paar Wochen vor dem großen Fest im Angebot, lohnt es sich, zuzuschlagen. Dieses kann dann entweder roh oder bereits verarbeitet eingefroren werden. Das gilt übrigens auch für andere Gerichte wie zum Beispiel Suppen oder Desserts. Ein gutes Gespür für die benötigten Mengen hilft, nicht zu viel zu kaufen. Kreative Köpfe können aber auch die Herausforderung annehmen und das Weihnachtsmenü anhand der aktuellen Angebote zusammenstellen. Aus Hackfleisch lässt sich genauso ein festlicher Braten zubereiten wie aus anderen Stücken. Gemeinsam mit aromatischem Ofengemüse hat man nicht nur ein leckeres und reichhaltiges Essen,

sondern erspart sich auch aufwendige Vorbereitungen. Da Fleisch- und Fischgerichte in der Regel den größten Kostenfaktor ausmachen, kann ein vegetarisches Weihnachtsmenü eine ebenso stilvolle und köstliche Alternative sein. Außerdem sollte man aufs Selbermachen setzen, anstatt Fertigprodukte zu kaufen. Bei den Zutaten für zum Beispiel Semmelknödel oder Kartoffelklöße handelt es sich meist um günstige Grundnahrungsmittel. Auch wenn ein gutes Essen seinen Beitrag leistet, ist es letztendlich die gemeinsame Zeit, die Weihnachten zu etwas Besonderem macht.

lps/LK.

Nelken, Zimt und Co.

Wenn die Luft nach Zimt, Kardamom und Nelken duftet, weiß man, es ist wieder Weihnachtszeit. Obwohl diese Gewürze natürlich das ganze Jahr über verwendet werden dürfen, sind sie im Advent und zu den Festtagen besonders beliebt. Auch Muskatnuss, Vanille und Anis gehören zu den weihnachtlichen Lieblingen im Gewürzschrank. Vor allem in süßem Gebäck oder wärmenden Getränken wie Punsch und Glühwein kommen diese zum Einsatz. Sie machen sich aber genauso gut an herzhaften und deftigen Speisen. Das gilt auch für Fleisch. Muskat verfeinert außerdem Kohl- und Kartoffelgerichte. Kardamom ist vor allem in der asiatischen Küche zuhause und aromatisiert Currys, Reis und Hähnchen. Damit die Gewürze ihr volles Aroma entfalten, lohnt es sich, diese im Ganzen zu kaufen. Die fertig gemahlene Alternative ist zwar besonders praktisch, beinhaltet aber auch die Gefahr, dass die Aromen mehr Luft und Licht ausgesetzt sind und somit schneller verdampfen. Wer seine Gewürze selbst mahlt, erhält nicht nur mehr Frische und Intensität, sondern kann auch über den Mahlgrad bestimmen. Soll bereits zu Beginn des Kochvorgangs gewürzt werden, ist es sinnvoll den Mahlgrad gröber zu wählen. Gibt man die aromatisierenden Zutaten erst zum Schluss hinzu, sollten sie feiner sein. Wer Zimt in Stangen, Kardamom in Kapseln und Muskat



Zimt, Anis und Co. sorgen nicht nur für verfeinerte Speisen, sondern auch für Weihnachtsstimmung.

Bildquelle: Pexels

als Nuss aufbewahrt, kann außerdem leichter eine Durchmischung verhindern, was bei unsauber verschlossenen Tütchen schnell passieren kann

lps/LK.

Wir wünschen
ein frohes
Weihnachtsfest
und ein
unbeschwertes
neues Jahr.



Freuen Sie sich jetzt
schon auf unsere attraktiven
Angebote und Aktionen
im neuen Jahr.

www.ibg-corp.de

IBG 
IBG Solar GmbH



Jetzt ist Weihnachtszeit



Weihnachten mal anders

Kulinarische Inspirationen aus anderen Ländern



Das Weihnachtessen ist häufig geprägt von Traditionen.

Bildquelle: Pexels

Weihnachten ist für viele ein Fest der Traditionen. Besonders das Essen ist davon betroffen. Würstchen mit Kartoffelsalat gilt zum Beispiel als Klassiker am Heiligen Abend in Deutschland. In Österreich kommen ebenfalls Würstchen in der Würstelsuppe auf den Tisch. In Italien hingegen wird aufgrund der stark katholischen Prägung auf Fleisch verzichtet, denn der Heiligabend ist der Vorabend vor einem Feiertag. Stattdessen dreht sich hier alles ums Thema Fisch. An den tatsächlichen Festtagen darf dann aber geschlemmt werden. Vielerorts stehen Fleischgerichte auf dem Programm. Ein weiterer italienischer

Klassiker ist Panettone. Bei dem weihnachtlichen Gebäck handelt es sich um ein süßes Früchtebrot, das wie eine Kuppel geformt ist. In Frankreich gibt es Truthahn gefüllt mit Kastanien oder Pflaumen. Eine Käseplatte oder Delikatessen wie Austern dürfen dabei natürlich nicht fehlen. Die Skandinavier legen sich nicht auf eine bestimmte Speise fest, sondern zelebrieren das Festmenü mit Julbord. Übersetzt bedeutet der Begriff Weihnachtstisch und steht für ein reichhaltiges Büffet, das mit Familie und Freunden geteilt wird. Eine weitere skandinavische Tradition ist der sogenannte Weihnachtsbrei am Heiligabend. Dabei handelt es

sich um Milchreis oder eine Art Milchbrei, in dem eine Mandel versteckt ist. Demjenigen, der sie beim Verzehr findet, wird Glück für das kommende Jahr versprochen. Verschiedene Länder haben unterschiedliche Traditionen, die bei der genaueren Betrachtung der einzelnen Regionen nochmals stark variieren können. Letztendlich entscheidet jede Familie selbst darüber, wie sie Weihnachten feiern möchte. Manchmal ist es aber an der Zeit, Neues auszuprobieren oder eigene Traditionen zu finden. Sich dafür von anderen Kulturen inspirieren zu lassen, kann eine Bereicherung sein.

lps/LK.

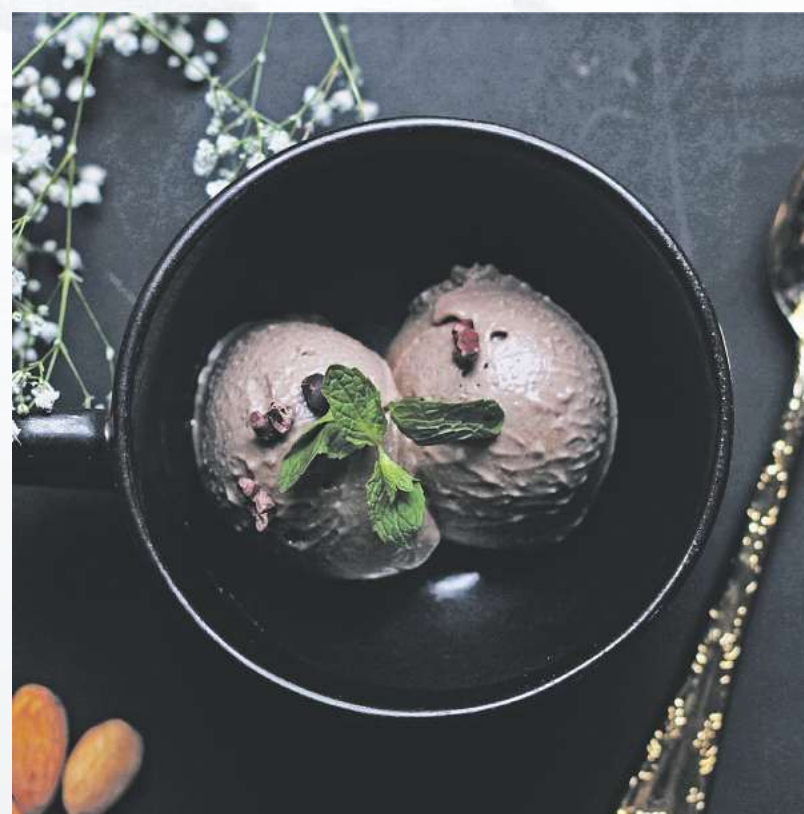
Winterliches Dessert

Wer der Meinung ist, Eiscreme kann nur an heißen Sommertagen genossen werden, der sollte es mal mit ein paar winterlichen Ge-

schmacksnoten probieren. Nach einem üppigen Festmahl kann kühles, zartschmelzendes Eis den perfekten Abschluss bilden. Im Tiefkühlregal finden

sich dafür passende Köstlichkeiten, teilweise sogar in weihnachtlichen Formen wie Tannenbäume, Weihnachtsmänner oder Sterne. Allerdings kann man sich auch an die eigene Herstellung wagen und seiner Kreativität freien Lauf lassen. Neben klassischen Grundrezepten bietet es sich an, diese mit Spekulatiuskrümeln, fruchtiger Kirschgrütze oder karamellisierten Nüssen zu verfeinern. Mit einer Eismaschine wird das Eis besonders cremig. Doch auch ohne kann das Vorhaben gelingen. Dafür ist nur regelmäßiges Rühren notwendig. Statt Eiscreme ist dann Parfait womöglich die entspanntere Wahl. Denn während Eis während des Gefriervorgangs immer wieder gerührt werden muss, entfällt dieser Schritt bei der Zubereitung von Parfait. Für die gewünschte Cremigkeit hat es meist einen deutlich höheren Fettanteil. Parfait bietet den Vorteil, dass es sich aufgrund des ungestörten Gefriervorgangs schichten lässt. So können aromatische Lagen aus Keksen, Trockenfrüchten oder Schokolade eingebettet werden. Anschließend lässt es sich in Form schneiden und wird so zu einem echten Hingucker auf dem Desserteller. Wer sich doch lieber mit der klassischen Eiscreme austoben möchte, könnte über dazu passende Waffeln nachdenken.

lps/LK.



Eis bildet dank seiner cremigen Süße den perfekten Abschluss des Weihnachtsmenüs.
Bildquelle: Pexels

Wir wünschen allen
schöne Weihnachten
und ein gesundes
neues Jahr.

Denise Wöhler
SprachOase
Praxis für LOGOPÄDIE

Praxis Burgwedel
Fuhrberger Str. 1 • 30938 Burgwedel
Tel. 05139 – 33 34

Praxis Wedemark
Tattenhagen 16 • 30900 Wedemark
Tel. 05130 – 60 98 960

Die Kreisgruppe
Region Hannover-Ost
im Verband Wohneigentum
Niedersachsen e.V.
wünscht allen

Mitgliedern und Freunden
unserer Siedlergemeinschaften
ein frohes Weihnachtsfest
und ein gutes neues Jahr.

DANKE,
dass Sie uns
die Treue gehalten haben.

Die Zukunft soll man nicht voraussehen wollen,
sondern möglich machen.
Antoine de Saint-Exupéry

Danke unseren Kunden, Geschäftspartnern und Freunden
für die gute und erfolgreiche Zusammenarbeit, für Ihr Vertrauen
und Ihre Treue. Frohe Weihnachten und ein gutes neues Jahr!

Ihre Stadtwerke Burgdorf

**STADTWERKE
BURGDORF**
Wir sorgen für Sie.

05136 9714-0
info@sw-burgdorf.de
www.stadtwerke-burgdorf.de



RUND UMS HAUS

PLANEN, BAUEN, WOHNEN, RENOVIEREN



Einbauschränke entfernen

Ideale Vorgehensweisen um Stauraum zu schaffen

Stauraum ist bei den meisten Menschen ein erheblicher Mehrwert für den Alltag. Es werden schnell High- oder Lowboards sowie Kleider- oder Akkenschränke gekauft, um sein Hab und Gut ordentlich zu verstauen. Aber besonders in hohen oder verwinkelten Räumen eignen sich Einbauschränke ideal. Wenn sich das bereits der Vermieter dachte und man nun einen in die Jahre gekommenen Einbauschränk durch einen modernen ersetzen möchte, muss der alte Riese erstmal weichen. Bevor man sich eines Vorschlaghammers bedient und da-

bei eventuell mehr beschädigt als bedacht entfernt, sollten einige Tipps beherzigt werden. Zunächst sollten alle Türen, Schubläden und Regalböden abgeschraubt und herausgenommen werden. Sobald nur noch der Korpus steht, werden die Zwischenbretter entfernt.

LEIM MIT FÖN ERWÄRMEN

Jetzt kommt häufig der schwierigste Teil. Denn viele Einbauschränke aus den vergangenen Jahrzehnten sind an den Seiten verleimt. Um weder Wand noch anliegende Möbel zu beschädigen, sollte der Leim zunächst weich gemacht werden. Das gelingt unproblematisch mit einem herkömmlichen Föhn. Sobald Holzleime hohen Temperaturen über 70 Grad ausgesetzt sind, werden sie weich und lassen eine rückstandslose Demontage zu. Eine weitere Möglichkeit bietet Essig. Hierfür legt man ein bis zwei Stunden auf die Klebefugen. Stück für Stück können nun alle Bretter des ausgedienten Einbauschranks weichen und Platz für neue und moderne Stauraumlösungen schaffen.

gen, sollte der Leim zunächst weich gemacht werden. Das gelingt unproblematisch mit einem herkömmlichen Föhn. Sobald Holzleime hohen Temperaturen über 70 Grad ausgesetzt sind, werden sie weich und lassen eine rückstandslose Demontage zu. Eine weitere Möglichkeit bietet Essig. Hierfür legt man ein bis zwei Stunden auf die Klebefugen. Stück für Stück können nun alle Bretter des ausgedienten Einbauschranks weichen und Platz für neue und moderne Stauraumlösungen schaffen.

LPS/AM

Alte Einbauschränke wollen oft durch neue ersetzt werden.

Foto: Pixabay



Mieterhöhung durch Modernisierung

Zulässig oder nicht? Vermieter müssen drei Monate vor Beginn der Arbeiten Bescheid geben

Ein ausgebautes Kabelnetz, ein neuer Fahrstuhl oder ein schickere Balkon: Modernisierungsmaßnahmen in Mietshäusern werden immer häufiger. Vermieter dürfen in ihre Immobilien investieren und die Mieter an den Kosten beteiligen. Aber hierbei gibt es klare Grenzen. Das Bürgerliche Gesetzbuch (BGB) schützt Mieter, damit Modernisierungen nicht zur Luxussanierung werden. Sobald Vermieter das Mietshaus oder die Wohnungen modernisieren, dürfen sie die Jahresmiete um höchstens acht Prozent anheben.

Der Quadratmeterpreis wegen Modernisierung darf innerhalb von sechs Jahren um drei Euro monatlich steigen. Aber was genau fällt eigentlich unter Modernisierung? Zulässig sind solche Umfragen auf den Mieter nur, wenn die Investitionen eine bessere Wohnbarkeit zur Folge haben. Dazu gehört beispielsweise eine Steigerung der Energieeffizienz, mit der Energie- und Wasserverbrauch langfristig reduziert werden. Luxussanierungen wie italienische Designerfliesen und teure Badewannen oder Luxusduschen



Effektive Maßnahmen müssen nicht teuer sein – eine Außenbeschattung schützt gegen Hitze

Foto: Africa Studio

im Badezimmer müssen Mieter nicht nur nicht zahlen, sie können diese sogar gerichtlich stoppen. Dafür ist genug Zeit, denn Vermieter sind rechtlich dazu verpflichtet, den Mietern mindestens drei Monate vor Beginn der Bauarbeiten ein Ankündigungsschreiben zukommen zu lassen. In diesem Schreiben muss auch ersichtlich sein, um wieviel Euro die monatliche Miete voraussichtlich steigen wird. Allerdings sind Vermieter nicht verpflichtet, Angaben zu den zukünftigen Betriebskosten zu machen.

LPS/AM

Planvoll ein Schritt nach dem anderen

Innentreppe bauen



Egal ob bei Neubauten oder beim Zusammenlegen von Wohnungen: Treppen bilden elementare Verbindungsstücke zweier Etagen. Die Planung beginnt mit der gewünschten Bauform und dem favorisierten Material. Es gibt gerade Treppen oder Wendeltreppen, welche aus Holz oder Beton sowie mit Geländern aus Edelstahl oder Glas. Während man sich mit den ästhetischen Aspekten seiner neuen Treppe beschäftigt, muss diese auch gesetzlichen Anforderungen hinsichtlich Statik und Sicherheit entsprechen. Diesbezüglich ist ein fachmännischer Rat des Architekten oder Bauingenieurs schnellstmöglich einzuholen. Sobald das Bauvorhaben Treppe beginnt, sollte man eine Checkliste anfertigen, um die Kosten im Blick zu behalten. Bei Innentritten ist eine Genehmigung vom Bauamt nötig. Die Behörde teilt dann explizit mit, welche Anforderungen die geplante Treppe erfüllen muss. Es ist stets ratsam, Innentritten von Fachfirmen bauen zu lassen, damit diese einhundertprozentig den gesetzlichen Reglementierungen entsprechen.

Treppen sind ein sehr wichtiges Element des Hauses.

Foto: Pexels

Die Wohnung richtig heizen

Für kontinuierliche Wärme und sinkende Kosten in den vier Wänden

Wie heizt man richtig? Diese Frage stellen sich viele Menschen, sobald im Oktober die Heizperiode beginnt. Zunächst ist es wichtig, die Heizung nicht auszuschalten, wenn man nicht daheim ist. Dieser Fehler ist weit verbreitet und begünstigt sogar Schimmelbildung. Richtig ist vielmehr, eine konstante Raumtemperatur zu erreichen. 18 Grad sollte eine Wohnung mindestens aufweisen. Schaltet man die Heizung aus, wenn man das Haus verlässt, fallen die Temperaturen im Laufe der Stunden rapide. Kalte Räume am Abend wieder aufzuheizen, kostet weitaus mehr Energie, als eine konstante Raumtemperatur beizubehalten. Zudem kann kalte Luft Feuchtigkeit schlechter aufnehmen. Aus diesem Grund entsteht in ausgekühlten Räumen schnell Schimmel. Ein weiterer Aspekt für das richtige Heizen sind die Fenster. Bis zu 40



Wer richtig heizt, spart Energie und Geld.

Foto: Pixabay

Prozent der Wärmeenergie geht durch veraltete Fenster verloren. Langfristig kann ein Austausch der Fenster also durchaus preiswerter und überaus energieeffizienter sein. Apropos Fenster: Die meisten Heizkörper sind unter den Fenstern installiert. Stellt man nun Möbel, wie etwa eine große Couch, davor, wird die Heizungsluft den Raum nicht erwärmen. Heizkörper brauchen ihren

Freiraum, um wirklich effizient zu sein. Eine weitere Methode ist simpel, aber effektiv: Vorhänge zuziehen! Wenn die Temperaturen abends zu fallen beginnen, können zugezogene Vorhänge die Kälte des Mauerwerks draußen lassen. Sind die Außenwände besonders kalt, sollten Vorhänge aus schwerem Stoff verwendet werden.

LPS/AM

Wir bedanken uns bei unseren Kunden für das entgegengebrachte Vertrauen und wünschen schöne Weihnachten und einen guten Rutsch!

panteleit
sanitär · heizung · solar · meisterbetrieb

Ihr kompetenter Partner für:

- Moderne Bäder/Bäder für Senioren
- Altbauanierung
- Heizungsanlagen Modernisierung
- Wärmepumpen

Burgwedel 05139 - 89 68 67
Bruchstraße 10 · 30938 Burgwedel · Fax 05139 - 89 68 87

Stefan Ridder

Wir wünschen Ihnen ein besinnliches Weihnachtsfest und alles Gute im neuen Jahr.

Raumgestalter · Trockenbau
Parkett- und Laminat-Verlegung

Schillerslager Str. 2
30938 Burgwedel
OT Engensen

Tel. 05139-981868
Mobil 0173-6045378

Wir sagen Danke für die gute, vertrauensvolle Zusammenarbeit und wünschen ein schönes Weihnachtsfest und einen fröhlichen Start in ein gesundes und erfolgreiches neues Jahr!

Malermeisterin

Petra Döpke-Mrutzkowsky
30938 Burgwedel, Mühlenstr. 31
Tel. 05139/24 76, Fax 05139/89 44 82

Wir wünschen ein frohes Fest und ein gesundes neues Jahr.

LALK
die Malermeister

- Malerarbeiten
- Bodenbeläge
- Fassadenbeschichtungen
- Schimmelsanierungen
- Akustiklösungen

30938 Großburgwedel · Ehlbeck 9 · Tel. 05139 - 89 65 38 · www.lalk.de

Bad und mehr...
Komplettbäder aus einer Hand!

Nebeling
Inh. Axel Goldbaum · Meisterbetrieb

Lange Reihe 36 · 30938 Burgwedel-Thönse · Tel. 05139 - 89 37 34 · www.nebeling-gmbh.de

HIER STIMMEN KONZEPT, PREIS UND QUALITÄT

Hochwertige Duschanlagen und Bäder für ihre individuellen Bedürfnisse. Kreative Wandverkleidungen, modern, klassisch. Alles ist möglich ... dank unseres fugenlosen Wandverkleidungssystems und der superflachen Marmor-Duschwanne in über 30 Farben. Wir schaffen Ihnen schnell und sauber Ihre WOHLFÜHL-OASE.

Wir wünschen allen ein schönes Weihnachtsfest und alles Gute für das neue Jahr!

Malermaler werner
PAINTERMAN

Ihr Fachmann für Farbe und Gestaltung

30938 BURGWEDEL
Jägerweg 22
Tel. + Fax 05139/690 67 10

30161 HANNOVER
Kleine Pfahlstr. 5
Tel. 0511/34 42 20

LEIBELT
TISCHLEREI-MEISTERBETRIEB

- Fenster und Türen aus Holz, Kunststoff und Alu
- Trockenbau
- Fertigparkett
- Möbelbau
- Reparatur-Service
- Büroumzüge

Frohe Weihnachten und alles Gute für das neue Jahr!

Tel. 05139 / 36 26 · www.leibelt-tischlerei.de
Berkhopstraße 5, 30938 Burgwedel

Wir wünschen allen unseren Kunden, Freunden und Bekannten ein frohes Weihnachtsfest und ein gesundes neues Jahr.

seit über 55 Jahren

Gardinen
Dekorationsstoffe
Teppichböden
Eigenes Nähatelier

Preuß
GARDINENHAUS
Design & Funktion

Sonnenschutz
Rollos, Plissees
Insektenschutz
Gardinen-Wäscheservice

Von-Alten-Straße 17 · Großburgwedel · Tel. (05139) 43 21

Das Jahresende ist eine Zeit zum Innehalten und Danke sagen, gerade nach einem weiteren besonderen Jahr. Danke für die gute Zusammenarbeit! Danke für Ihre Aufträge! Danke für Ihre Treue!

Wir freuen uns auf Sie im neuen Jahr.

Wir wünschen Ihnen besinnliche Weihnachtsfeiertage im Kreise Ihrer Familie und einen guten Rutsch ins Jahr 2024. Bleiben Sie gesund!!!

Unser Betrieb bleibt vom 22.12.2023 – 05.01.2024 geschlossen.

KNX-PARTNER

ELEKTRO TECHNIK WADEWITZ

SONOS **e-masters**

Ehlbeck 19 · 30938 Burgwedel
info@elektrotechnik-wadewitz.de
www.elektrotechnik-wadewitz.de

Coming soon... Outdoor-Whirlpools & Spa



Öfen und Kamine in Szene setzen

Für einen Wow-Effekt im Wohnzimmer

Einen Ofen oder Kamin sein Eigen nennen zu können, ist etwas ganz Besonderes. Sind die winterlichen Nächte noch lang und dunkel, strahlen die Raum-Highlights wohlige Wärme und tolle Flammenspiele aus. Aber auch optisch können Öfen und Kamine für einen wohnlichen Wow-Effekt sorgen. Egal ob modern oder antiquarisch: Die wärmenden Riesen können gekonnt in Szene gesetzt werden, indem man sie streicht, ihr Brennholz in das Ensemble integriert oder der Feuerstelle eine schöne Umrandung verleiht. Das kann die Wand hinter dem Ofen oder Kamin sein oder auch der Feuerschutz auf dem Boden. Entscheidet man sich dazu, Ofen oder Kamin zu streichen, ist auf die Verwendung von hitzebeständiger Farbe zu achten. Andernfalls können bei der

Befeuerung Dämpfe freigesetzt werden, die toxisch auf den menschlichen Körper wirken. Das Brennholz eines Kamins kann hübsch angeordnet, den Fokus auf den Kamin lenken. Sind die Holzscheite neben dem Kamin drapiert, löst dieser Anblick automatisch Stil und Gemütlichkeit aus. Ähnlich verhält es sich mit der Umrandung einer Feuerstelle. Ob Klinkersteine um ein geradliniges Modell oder feuerfeste Steinplatten auf dem Boden: Eine imposante Umrandung setzt sowohl Ofen als auch Kamin in den Mittelpunkt des Raumes. Setzt man hingegen auf mehr Gemütlichkeit, können Bücherregale eine schöne Möglichkeit sein, das Herzstück des Raumes gekonnt in den Vordergrund zu rücken. So trifft klassischer Charme auf entspannte Heimeligkeit.

lps/AM



Ein Kamin kann das Highlight des Wohnzimmers sein.

Foto: Pexels

Bodenkissen für die Zimmerecke

Von Poufs und XXL-Kissen als Blickfang und Sitzmöglichkeit

Wer kennt das nicht: Diese eine Ecke im Zimmer ist zwar zu klein für einen Sessel, aber für „nichts“ ist der Raum zu groß. Oder folgende Situation: Das Wohnzimmer würde noch besser aussehen, wenn eine Kleinigkeit integriert werden würde, nur was? Bodenkissen und Poufs sind eine attraktive und flexible Lösung. Denn die hübschen Polster sind im Nu verschoben, sorgen für einen Blickfang, eine Abstell- und Sitzmöglichkeit. Bodenkissen und Poufs gibt es in vielen Größen, so dass jeder sein Ideal finden kann. Steht man auf den orientalischen Look, das klassische Design oder die verspielte Strick-Optik, wird man schnell fündig. Ein weiterer Clou von Poufs: Durch die feste Füllung des Sitzkissens neigt man schnell zum geraden Sitzen. Die



Bodenkissen sind bequem und stylisch.

Foto: Pexels

Wirbelsäule wird gestreckt und das aufrechte Sitzen fast wie von

selbst trainiert. Ein Sitzkissen hat viele Vorteile.

lps/AM

HILDEBRANDT
Bauelemente

**Hautüren – Markisen – Überdachungen
Fenster – Vordächer – Rollläden – Zimmertüren**

**Aluminium-
haustür
bis Sicherheits-
klasse RC 3**

KLAIBER
Terrassenüberdachungen
und Markisen

Besuchen Sie unsere große Ausstellung!

An den Hägewiesen 4 – 30900 Wedemark-Resse – Tel. 05131/51355
www.hildebrandt-bauelemente.com – Info@hildebrandt-bauelemente.com

Andreas Kaletta
Metallbau
GmbH

**◆ Geländer, Gitter, Tore
◆ Zaunanlagen
◆ Stahl-, Metall- und Treppenaufbau**

Leineweberstr. 16, 31303 Burgdorf
metallbau.kaletta@freenet.de
Tel. (05136) 8 52 84 • Fax (05136) 87 95 19

*Ich wünsche allen schöne und besinnliche
Weihnachten und einen guten Rutsch!*

Thomas Dörge Tischlermeister

Bau- u. Möbeltischlerei

Fenster und Türen aus Holz,
Kunststoff sowie
Aluminium Innenausbau,
Innentüren, Parkett u. Vinyl,
Möbel nach Maß, Treppen,
Vordächer, Rollläden,
Reparaturservice

www.tischler-doerge.de

Stackmannstr. 18 • 31275 Lehrte • Tel. 05132/8873277 o. 05139/982219

Leineweberstr. 1
31303 Burgdorf
05136 – 8843-0

**Bodenbeläge
vom Profi.**

Entdecke unsere große
Auswahl an Laminat, Vinyl und
Parkett in unserer modernen
Ausstellung. Jetzt vor Ort
beraten lassen.

baustoff-brandes.de

Immobilienkauf auf Rentenbasis

So funktioniert es: kleinere Beträge über einen längeren Zeitraum hinweg empfangen

Wer seine Immobilie im Alter verkaufen möchte, kann das auf Rentenbasis tun. Diese Verkaufsform sieht vor, dass der Käufer dem Verkäufer die ausgehandelte Summe zahlt und als neuer Eigentümer im Grundbuch eingetragen wird. Der Unterschied zum klassischen Immobilienverkauf besteht jedoch darin, dass der Verkaufspreis nicht in einer Summe, sondern in Raten ausgezahlt wird. Folglich erhält der Verkäufer keine einmalige Zahlung, sondern empfängt kleinere Beträge über einen längeren Zeitraum hinweg. Diese Zahlungen können monatlich oder quartalsweise geschehen. Darüber hinaus

wird beim Immobilienverkauf auf Rentenbasis grundsätzlich ein Wohnrecht vereinbart. Der Verkäufer bleibt demzufolge auch nach dem Eigentümerwechsel in seiner Immobilie wohnen – oft bis zu seinem Lebensende. Wie bei allem im Leben birgt auch der Immobilienverkauf auf Rentenbasis Vor- und Nachteile. Zu den Vorteilen gehören Liquidität, Wohnrecht und Absicherung bei Pflegebedürftigkeit. Durch die regelmäßigen Auszahlungen erhält der Verkäufer einen konstanten Geldfluss und er darf in seiner Immobilie wohnen bleiben. Sollte eine Pflegebedürftigkeit aus gesundheitlichen Gründen eintreten und er dennoch umziehen müs-

sen, erhält er weiterhin seine Immobilienrente. Die Nachteile sind allerdings ein geringerer Verkaufspreis, weniger Interessenten, höhere Steuern und die Inflation. Der Verkaufspreis wird durch den Risikozuschlag reduziert, sodass dieses Verkaufsmodell oft mit finanziellen Einbußen einhergeht. Zudem ist der Kauf auf Rentenbasis durch das Wohnrecht und die unkalkulierbare Laufzeit für viele Menschen zu riskant. Weil die Immobilienrente zur normalen Rente zusätzlich besteuert wird, fällt die Besteuerung höher aus. Hinzu kommt die Inflation, die eine zusätzliche Wertminderung herbeiführen könnte.

LPS/AM



Immobilienverkäufe auf Rentenbasis sind für einige Senioren sehr lukrativ.

Foto: Pexels

Bauvorbereitung ist wichtig

Das sollte jeder Bauherr vor Baubeginn unbedingt beachten!

Sobald die Vision eines eigenen Hauses steht, das Grundstück für das Traumhaus und der Bauträger des Vertrauens gefunden ist, müssen noch einige Bauvorbereitungen getroffen werden. Bevor der Bagger anrollen kann, sind noch wichtige organisatorische Dinge zu bedenken. Zunächst ist es wichtig, die Bauanlaufbesprechung durchzuführen und kurz vor Baubeginn nochmal das Protokoll zur Hand zu nehmen. Hier findet man wichtige Informationen hinsichtlich des eigenen Verantwortungsbereichs. Hierzu zählen beispielsweise die Beantragung von Bauwasser und Baustrom. Zudem sollte man den Bauvertrag erneut durchgehen, um Überraschungen zu vermeiden. Denn es ist üblich, dass man sich selbst um viele Dinge kümmern muss, die im Bauvertrag gelistet sind. Die Besorgung wichtiger Formulare über amtliche Pläne bis hin zum Abschluss einer Bauherrenversicherung gehören hierzu. Im nächsten Schritt muss man relevante Anträge stellen, damit es nicht zu einer Bauver-

zögerung und somit zu Mehrkosten kommt. Bevor es dann losgehen kann, ist eine Baugrundbegutachtung wichtig. Diese Begutachtung gibt Aufschluss über die Beschaffenheit des Bodens und ist in Deutschland ein verpflichtendes Bauherrenrisiko. Nachdem der Bauplan geprüft und ein Bauzeiten- sowie Zahlungsplan erstellt wurden, sollte man unbedingt bestimmte Versicherungen abschließen. Noch bevor sich Bauarbeiter auf der Baustelle aufhalten, ist es

enorm wichtig, dass Bauherren solide versichert sind. Schließlich haften sie für jegliche Schäden an Personen. Man sollte deshalb frühzeitig eine Bauherrenhaftpflichtversicherung abschließen. Nur so kann man sich verhältnismäßig entspannt seinem Bau vom Traumhaus widmen. Man sieht also, wie viele wichtige Dinge vor Baubeginn zu bedenken und zu erledigen sind. Deshalb gilt: Schritt für Schritt zum Ziel.

lps/AM



**Alles aus
einer Hand.**

Hemlingsfeld 2
30900 Wedemark/ OT Brelingen
Tel: 05130/ 376219
Fax: 05130/376451
E-Mail: markus.thoms69@web.de

Betriebsstätte:
Berliner Allee 1 C/ 2. Halle
30855 Langenhagen/ OT Godshorn
Mobil: 0172/5119587 (Herr Markus Thoms)

- Kamine, Kaminöfen
- Kachel-, Speckstein- und Speicheröfen
- Gartenkamine
- Reinigung, Reparatur und Instandsetzung von Öfen und Kaminen aller Art
- Schornsteinneuerstellung
- Schornsteinverrohrung
- Schornsteinköpfe
- Historische Schornsteinköpfe
- Schornsteinkopfmontage und -abrisse mit Autokran
- Schornsteinkopf -Verschieferungen
- Schornsteinzubehör
- div. Dacharbeiten, -reparaturen

Parkett abschleifen

So funktioniert's, damit es wieder wie neu ist

Mit den Jahren verlieren Parkett- und Dielenböden ihren Glanz. Durch Staub und Schmutz wird das Holz stumpf und Kratzer, Laufspuren und Wasserflecken machen den Boden unansehnlich. Etwas Geschick und eine Parkettschleifmaschine lassen den Holzboden wieder strahlen. Wie oft man Parkett abziehen sollte, hängt vom ästhetischen Empfinden und der Beanspruchung des Bodens ab. Aber eine Faustregel besagt: Nach etwa zehn bis fünfzehn Jahren sollten Parkettböden abgeschliffen werden. Spezielle Holzfußboden-Pflegeprodukte können dem schnellen Verschleiß entgegenwirken. Hat Prävention versagt und das Parkett muss generell überholt werden, kann man sich problemlos eine Schleifmaschine im Baumarkt leihen oder eine Fachfirma beauftragen. So oder so

ist es wichtig, für eine komplett freie Arbeitsfläche zu sorgen. Das bedeutet, das Zimmer muss vollständig ausgeräumt und der Fußboden gründlich gereinigt werden. Anschließend kann es mit dem ersten Schleifgang, dem Grobschliff diagonal der Maserung, losgehen. Danach muss der Boden wieder gesäubert werden. Im dritten Schritt wird der Holzboden mit einer 60er Körnung abgeschliffen. Abhängig vom Bodenzustand müssen eventuell mehrere Schleifgänge durchgeführt werden. Der letzte Schritt beinhaltet einen Schleifgang mit einer 100er bis 120er Körnung und sollte parallel oder quer zum Lichteinfall verlaufen. Nach der abschließenden gründlichen Reinigung wird der Boden mit Öl, Wachs oder Lack versiegelt. Das Parkett sieht nun wieder aus wie neu!

lps/AM



Nach etwa zehn Jahren sollte das Parkett abgeschliffen werden.

Foto: Pexels



GESUNDHEIT, WELLNESS, PFLEGE & BETREUUNG



Manche Menschen brauchen Hilfe beim Zähneputzen, hier sind individuelle Lösungen entscheidend, zum Beispiel die Wahl zwischen Hand- oder elektrischer Zahnbürste je nach Bedürfnis des Gegenübers.

Foto: Andrea Warnecke/dpa-mag

Beim Zähneputzen helfen

Tipps für pflegende Angehörige: Wann die Hand- und wann die elektrische Zahnbürste nutzen

Einmal morgens, einmal abends: Zähneputzen ist Routine. Doch wenn man eine andere Person dabei unterstützt, ist es bisweilen eine Herausforderung für beide Seiten. Prof. Andreas Schulte von der Informationsstelle für Kariesprophylaxe (IfK) gibt Angehörigen Tipps, wie sich Konflikte bei der Mundpflege vermeiden oder entschärfen lassen.

Eins vorab: Ein Vorgehen, das für alle Menschen mit Hilfebedarf beim Zähneputzen gleicherma-

ßen funktioniert, gibt es nicht. Das fängt schon bei der Frage an, ob die Handzahnbürste oder das elektrische Modell besser geeignet ist.

ELEKTRISCHE ZAHNBÜRSTEN KÖNNEN VERUNSICHERN

Elektrische Zahnbürsten können Zahnbelag zwar etwas besser entfernen als die Handzahnbürste. Doch einige Menschen mit einer geistigen Behinderung etwa leh-

nen die Vibration und die Geräusche des Geräts im Mund ab. Dann kann eine Handzahnbürste die bessere Wahl sein, rät auch Andreas Schulte. Das gilt übrigens auch dann, wenn das Gegenüber beim Zähneputzen dazu neigt, auf die Bürste zu beißen.

BEI KONFLIKTEN: INDIVIDUELLE LÖSUNGEN ENTWICKELN

Und was, wenn es ständig zu Konflikten kommt? Generell gilt: Was

an einem Tag gut funktioniert hat, kann am nächsten schon deutlich schwieriger sein

Der Zahnmediziner rät daher, die mitunter stark schwankende Tagesform zu akzeptieren und sich in Geduld und Empathie zu üben.

In vielen Fällen lassen sich individuelle Lösungen finden. Ein Beispiel: Wenn die Mundpflege durch Angehörige generell nicht gut funktioniert, kann es sinnvoll sein, drei- bis viermal im Jahr eine professionelle Zahnreinigung in

der Zahnarztpraxis machen zu lassen. Die Krankenkassen übernehmen die Kosten dafür allerdings nicht.

Was ebenfalls eine Strategie sein kann, sollte das Gegenüber nicht mitmachen: morgens nur die Zähne des Oberkiefers putzen, abends die des Unterkiefers.

„Ich habe oft von Betreuungspersonen gehört, dass allein dadurch die unterstützende Mundpflege wesentlich stressfreier und unkomplizierter abläuft“, so Schulte.

DPA

Kostenloser Kennenlerntag

Herzlichen Dank für die unvergesslichen Momente in diesem schönen Jahr. Wir wünschen Ihnen eine besinnliche Adventszeit und ein gesundes neues Jahr.

Wächterstieg 9
31303 Burgdorf
Tel. 05136 – 8 04 64 99
info@tagespflege-schmidtke.de

Auf dem Amtshof 3
30938 Burgwedel
Tel. 05139 – 9 51 92 78
www.tagespflege-schmidtke.de

Gemeinsamkeit statt Einsamkeit

Ihr kompetentes Team in allen Pflegefragen

MDK-geprüft
Kundenzufriedenheit
"sehr gut"

PFLEGETEAM
GmbH

Ambulante
Kranken- und Seniorenpflege

Sehnde – Lehrte

Sehnde - Achardstr. 23, Tel. 05138 / 61 53 57
Lehrte 05132 / 83 11 05

www.pflegeteam-sehnde.de

CASPAR & DASE
GESUNDHEITSDIENSTLEISTUNGEN

Pflege ist ein Stück Vertrauen.

Wir wünschen all unseren Gästen, Patienten und deren Angehörigen ein wunderschönes besinnliches Weihnachtsfest und ein gutes neues Jahr.

Caspar & Dase GmbH
Industriestraße 40
30900 Wedemark
Tel.: (05130) 975 80 0
Fax: (05130) 975 80 66

Tagespflege Piepers Garten
Wedemarkstraße 57
30900 Wedemark
Tel.: (05130) 975 80 50
Fax: (05130) 975 80 59

www.fachpflegedienst.de
www.piepers-garten.de

Aufpassen beim Kekse-Backen

Warum stark gebräunte Plätzchen ein echtes Gesundheitsrisiko sind

Zu dunkel gebackene Plätzchen sind nicht nur hart und trocken, sie können auch der Gesundheit schaden. Denn wenn stärkereiche Lebensmittel gebacken werden, bildet sich Acrylamid, wie die Verbraucherzentrale Mecklenburg-Vorpommern warnt. Das ist ein Stoff, der im Verdacht steht, das Erbgut zu verändern und Krebs zu erzeugen. Holt man die Plätzchen in goldgelbem Zustand aus dem Ofen, kann man sie sorgenfrei wegnuspern. Vor allem dann, wenn man

diese drei Tipps beherzigt hat:
* Backpapier benutzen. Denn das sorgt dafür, dass die Plätzchen von unten nicht zu stark bräunen.
* Auf Hirschhornsalz verzichten. Das Backtriebmittel verursacht höhere Acrylamid-Gehalte als zum Beispiel Natron oder Backpulver.
* Ofen nicht zu heiß einstellen. Ab Temperaturen von 180 Grad steigt die Acrylamid-Bildung laut Verbraucherzentrale sprunghaft an. Wer sichergehen will, bleibt darunter.

FÜR FERTIGPRODUKTE GELTEN EU-RICHTWERTE

Und was ist mit den fertigen Plätzchen und Lebkuchen aus dem Supermarkt?
Laut Verbraucherzentrale müssen Lebensmittelunternehmen darauf achten, dass die Acrylamid-Gehalte unter den Richtwerten bleiben, die in einer EU-Verordnung festgelegt sind. Besonders strenge Richtwerte gelten bei Keksen für Säuglinge und Kleinkinder.

DPA



Stark gebräunte Plätzchen sollte man nicht essen.
Foto: Christin Klose/dpa-mag

Deutsches Rotes Kreuz
in der Region Hannover

Für Sie in Burgdorf: Sozialstation und Tagespflege

Ob ambulant in den eigenen vier Wänden oder in der Gruppe bei uns in der Tagespflege: Wir sind für Sie da.

DRK-Sozialstation
05136 8824-0

DRK-Tagespflege
05136 8824-30

Alle Informationen unter www.drk-hannover.de

Jens Brandtstädter
Ambulante Pflege & Intensivpflege
Tel.: (0 51 39) 28 04 Fax: (0 51 39) 89 53 09
info@burgwedel-pflegedienst.de
www.burgwedel-pflegedienst.de

Wir bieten Ihnen

- * Kurzzeitpflege
- * Moderne stationäre Pflege und Betreuung überwiegend in Einzelzimmern
- * einen speziellen Wohnbereich für Menschen mit Demenz
- * **Tagespflege im AWO Servicehaus Bolzum**

AWO Residenz Sehnde
Achardstr. 1 • 31319 Sehnde
05138 - 5034 0
www.aworesidenz-sehnde.de • info@aworesidenz-sehnde.de

Ambulante Pflege
Burgdorf

Kolleg*in gesucht!

- Grundpflege
- medizinische Versorgung
- hauswirtschaftliche Unterstützung
- Pflegeberatung
- palliative Begleitung

für ein selbstbestimmtes Leben!

info@pflegedienst-burgdorf.com
Tel: 05136 / 3161

Unsere Fashion Week ist hier.
Unsere Jobs gleich nebenan.

Jobs für NIEDERSACHSEN

Jetzt Job finden unter:
www.jobsfuerniedersachsen.de

GESUNDHEIT, WELLNESS, PFLEGE & BETREUUNG



freepik.com

Smartwatches – geeignet für Senioren

Stylisch, modern und sehr hilfreich für körperliche Fitness, als Pillen-Reminder und mehr

Einige Senioren sind schlecht zu Fuß oder leiden unter einem unsicheren Stand. Dennoch wollen sie sich bewegen und möglichst lange fit bleiben. Andere sind auf eine regelmäßige Medikamenteneinnahme angewiesen, damit sie sich wohl und gesund fühlen.

Viele ältere Menschen fühlen sich zudem sicherer, wenn sie kurzerhand einen Notruf absetzen können, sobald es ihnen nicht gut

geht. Egal, ob zur Unterstützung der körperlichen Fitness, als Pillen-Reminder oder Notfall-Assistent: Es gibt ein kleines Gerät, das all das verbindet.

ENORMER MEHRWERT FÜR DEN ALLTAG

Die Smartwatch ist nicht nur etwas für ambitionierte Sporttasche und junge, moderne Menschen. Aktuell sind zwei Smartwatches sehr

namhafter Hersteller auf dem Markt, die innovative Technik verbaut haben, um sowohl jungen als auch älteren Menschen einen enormen Mehrwert für ihren Alltag zu bieten.

Besonders die integrierte Sturzerkennung ermöglicht es Senioren, sich deutlich sicherer zu fühlen. Schließlich erkennt die Smartwatch den Sturz und setzt automatisch einen Notruf ab. Durch das integrierte GPS-System

wird die Person augenblicklich geortet. Sofern man selbständig um Hilfe bitten möchte, lässt sich die SOS-Funktion mit einem Klick aktivieren. Darüber hinaus erinnern die smarten Uhren an die Medikamente, zählen die Schritte und zeigen die Herzfrequenz an.

Bewegungsorientierte Menschen mit behandlungsbedürftigen Krankheiten schlagen somit zwei Fliegen mit einer Klappe. All diese Funktionen mögen zunächst

etwas einschüchternd wirken, aber auch dafür ist gesorgt: Der integrierte Sprachassistent hilft gerne weiter, indem er bestimmte Anwendungen via Sprachbefehl aktiviert.

Smartwatches dieser Art sind nicht günstig, aber besonders für im Alltag unsichere Senioren bieten sie einen erheblichen Mehrwert – für die körperliche und mentale Gesundheit.

LPS/AM



Schrittzähler, Herzfrequenzmesser und Sturzerkennung in einem: die Smartwatch.

Foto: Libify

Senioren-Computerkurse

Für mehr Digitalität im Leben der älteren Generation

Wo manche Senioren die Computerarbeit noch aus ihrer Berufszeit kennen, ist diese Technik für andere absolutes Neuland. Aber besonders im heutigen digitalen Zeitalter, in dem Bestellungen im Internet aufgegeben sowie Anträge und E-Mails online versendet werden können und sogar die Auslandshochzeit der Enkelin gestreamt werden kann, wollen viele Senioren mithalten. Spezielle

Computerkurse ermöglichen es, den Umgang mit dem Computer peu à peu zu erlernen.

BERÜHRUNGSÄNGSTE ABBAUEN

Der besondere Kursaufbau sorgt dafür, dass sich Berührungsängste abbauen und sich die älteren Teilnehmer zunehmend sicherer vor dem Monitor fühlen. Die Dozenten nehmen sich viel Zeit für

Fragen und berücksichtigen die unterschiedlichen Lerntempi ihrer Schüler. Besuchen Senioren diese speziell auf ihre Altersgruppe ausgelegten Computerkurse, können sie sich auf angenehm kleine Lerngruppen, viele positive Herausforderungen und neue Erkenntnisse freuen. Zudem lernen sie nette Menschen kennen, die dasselbe Ziel haben: Digitalität im Alltag.

LPS/AM



Computerkurse für Senioren bieten einen erheblichen Mehrwert in der heutigen Zeit.

Foto: Pexels

Ehrenämter für Senioren

Dankbare Beschäftigungen nach dem Renteneintritt

Besonders nach dem Renteneintritt müssen sich Senioren vollkommen neu organisieren. Schließlich haben sie plötzlich deutlich mehr Zeit und wollen sie mit diversen Tätigkeiten füllen. Viele Rentner nehmen sich vor, mehr Zeit mit der Familie zu verbringen, sich neue Hobbys zu suchen und Dinge zu unternehmen, für die sie als Berufstätiger kaum oder keine Zeit hatten.

ENGAGEMENT IST GUT FÜR DEN ALLTAG

Bei vielen Senioren zeigt sich schnell, dass sie unter der „Aufgabe ihrer Aufgabe“ leiden, sie möchten wieder eine berufliche Tätigkeit aufnehmen und somit

eine wichtige Funktion bekleiden. Hierfür eignen sich Ehrenämter ideal. Denn ein ehrenamtliches Engagement bereichert den eigenen Alltag und ist größtenteils einem guten Zweck gewidmet. Ehrenamtliche Tätigkeiten gibt es viele: Ob Projekte für Kinder und Jugendliche, ehrenamtliche Positionen in Gemeinden oder Kommunen, im aktiven Naturschutz oder am Telefon für Seelsorge – um das richtige Ehrenamt für sich zu finden, sollten sich Senioren einige Fragen beantworten: Gibt es ein Ehrenamt, bei dem ich auf berufliche Erfahrungen zurückgreifen kann? Machen mir bestimmte Tätigkeiten große Freude? Wie viel Zeit möchte ich für das Ehrenamt aufbringen? Will ich im Team

arbeiten oder lieber für mich allein sein? Sobald man sich über den Umfang und die gewünschten Tätigkeiten im Klaren ist, kann man sich Organisationen suchen, mit denen man sich identifiziert. Bestimmte Anlaufstellen geben detaillierte Auskünfte über den Ablauf und die Statuten eines Ehrenamtes. Obwohl dieses Engagement prinzipiell unentgeltlich ist, gibt es eine Aufwandsentschädigung für die geleistete Arbeit. Die sogenannte Ehrenamtspauschale kann grundsätzlich vollumfänglich behalten werden, ist bis zu einer gewissen Grenze steuerfrei und sorgt obendrein nicht für eine niedrigere gesetzliche Rente.

LPS/AM



Im Ehrenamt können Senioren ihre Lebenserfahrung weitergeben.

Foto: Depositphotos



Moderne Relaxsessel verfügen über praktische Funktionen wie eine Aufstehhilfe.

Foto: Fitform

Relaxsessel – Komfort trifft auf Stil

Das heimische Wohnzimmer soll zu entspannenden Momenten einladen und sowohl den Körper als auch den Geist zur Ruhe kommen lassen. Dafür sind bequeme Möbel nötig, die auch auf individuelle körperliche Beeinträchtigungen eingehen. Ein hübsches Sofa ist nicht für jeden Senior geeignet, wenn es beispielsweise sehr tief oder sehr weich ist.

KOMFORTABLES SITZEN

Schließlich kämpfen viele ältere Menschen mit Rücken- oder Gelenkproblemen, die sich durch das falsche Sitzen verschlimmern können. Um nicht nur Komfortabel zu sitzen, zu liegen und zu entspannen, gibt es stilvolle Relaxsessel. Der sogenannte „Omasessel“ von damals sah vielleicht unmodern aus, war aber äußerst bequem. Der stilvolle Komfort von heute hat sicher seinen Ursprung in der damaligen Zeit. Die heutigen Relaxsessel sind nicht nur filigran, sondern weisen auch viele weitere Vorteile

auf. Manche besitzen eine Kippfunktion, die das bequeme Liegen ermöglicht oder sind mit einer praktischen Aufstehhilfe ausgestattet. Andere Modelle bestechen durch eine Massagefunktion, die die Rücken- und Schulterpartie entspannt. Manche Relaxsessel komplettieren das, indem sie beheizbar sind. Besonders die Heizfunktion tut vielen Senioren gut, denn es liegt in der menschlichen Natur, mit zunehmendem Alter vermehrt zu frieren. Premium-Sessel verbinden alle Funktionen miteinander und stellen somit ein rundum einladendes Sitzmöbel dar. Auch das Design ist sehr vielseitig. Schlichtes Schwarz, knalliges Gelb oder edles Beige in hochwertigem Leder, stiller Mikrofaser, mit robusten Metallbeinen oder schlichten Holzfüßen: Es gibt nahezu alles. Die Preisspanne für hochwertige Relaxsessel ist groß, denn sie richtet sich nach der Verarbeitung, den Materialien und den Funktionen. Wünscht man ein Premiummodell, kann das schnell 2.000 Euro und mehr kosten.

LPS/AM



SENIOREN-TAGESSTÄTTE Melanie Strate

Breitenkampstraße 1A · 31311 Uetze-Hänigsen
Tel. 0 51 47-10 64 · info@senioren-tagesstaette.de
senioren-tagesstaette.de



Tagespflege

LEHRT
EINE EINRICHTUNG DER SOZIALSTATION

Unser Motto
„Individuell betreut werden -
Gemeinsamkeit erleben -
vorhandene Fähigkeiten fördern -
Hilfe zur Selbsthilfe sicherstellen“

Gut aufgehoben, betreut und das über den Tag.

Sie haben Fragen zur Tagespflege, rufen Sie uns an - wir helfen Ihnen gerne!
Tel. 0 51 32 / 9 29 84 28

Ich bedanke mich herzlich für das mir entgegengebrachte Vertrauen und wünsche Ihnen eine frohe Weihnachtszeit und ein gutes Neues Jahr 2024!

Tag der offenen Tür am
13. Januar 2024
von 14 – 18 Uhr

Naturheilpraxis
Sonja Behling

Braunschweiger Str. 11 · 31303 Burgdorf · Tel: 05136-9204427
E-Mail: info@franchimani.de · Web: www.franchimani.de

Ambulante Pflege Burgwedel

Ihr Pflegedienst mit Herz und Kompetenz.

Wir wünschen allen Kunden und Angehörigen ein frohes Weihnachtsfest und alles Gute für das neue Jahr.

Daniela Warnecke und Team

Vor dem Hagen 2 · 30938 Burgwedel-Fuhrberg
Telefon (05135) 14 75 · **24 Stunden erreichbar**
www.ambulante-pflege-burgwedel.de



EichenHof Burgwedel

Wertvolle Zeit im Alter.

Der ambulante Pflegedienst im Herzen Burgwedels

Individuelle Pflege und Unterstützung, kompetente Beratung und Schulung.

EichenHof Burgwedel GmbH
Von-Alten-Str. 18/20
30938 Burgwedel

05139 986 580
info@eichenhof-burgwedel.de
eichenhof-burgwedel.de

Ein Schwesterunternehmen des WohnParks Großburgwedel

Wir helfen, wenn das Leben schwer wird.

Ambulante Pflege JANZ

Frohe Weihnachten und alles Gute für das neue Jahr!

wünschen wir allen Kunden, deren Angehörigen, den Ärzten, Therapeuten, Apothekern und deren Mitarbeitern, den Sachbearbeitern der Krankenkassen und allen anderen, die tagtäglich mit uns zusammenarbeiten.

Ute Janz, Mette Bader, Dunja Bock, Franziska Bologa, Iuliana Bordeianu, Susanne Doering, Ute Fischer, Ulrike Förster, Maik Gerberding, Simone Gerberding, Angelika Gleue, Annelie Gleue, Sylvia Groteguth, Rebecca Herrmann, Dirk Kleine, Daniel Klugkist, Sabine Konietzko, Ute Kühn, Uwe Langguth, Heike Lapke, Karola Lauerwald, Chamila Liedtke, Gabriele Pietzsch, Laura Reinberger, Angelika Schaprian, Jessica Schmidt, Petra Tegtmeier, Lucia Turea, Katrin Wolf, Evelin Zern

Ambulante Pflege Janz
Telefon 05139 - 895816
Dammstraße 7 · 30938 Burgwedel

1.500
GRATIS
Parkplätze



So sensationell

WINTER-SALE

27.12.–13.1.
Rabatte shoppen auch
in der VIP CLUB APP



Shoppen • Parken • So einfach

CLAUDIO
SCHUHE

So sensationell

10%

10% Rabatt nur auf reduzierte Ware,
mehrmals einlösbar.

Nur im City Center Langenhagen 27.12.23–13.1.24



So sensationell

49,80€

Anmeldungsgebühren in Höhe von 49,80€ geschenkt,
auch mit anderen Aktionen kombinierbar,
nur einmalig einlösbar.

Nur im City Center Langenhagen 27.12.23–13.1.24



So sensationell

10€

10€ Rabatt ab einem Einkaufswert von 50€,
gilt auch auf reduzierte Ware,
nur 1 Coupon pro Einkauf einlösbar.

Nur im City Center Langenhagen 27.12.23–13.1.24



So sensationell

10€

10€ Rabatt ab einem Einkaufswert von 50€,
gilt auch auf reduzierte Ware,
nur 1 Coupon pro Einkauf einlösbar.

Nur im City Center Langenhagen 27.12.23–13.1.24



So sensationell

20%

20% Rabatt auf ein Lieblingsteil,
gilt nicht auf reduzierte Ware, nicht mit anderen Aktionen
kombinierbar, nur 1 Coupon pro Kunde einlösbar.

Nur im City Center Langenhagen 27.12.23–13.1.24



So sensationell

5€

5€ Rabatt ab einem Einkaufswert von 20€,
nicht mit anderen Aktionen/Rabatten kombinierbar,
nur 1 Coupon pro Einkauf einlösbar, keine Barauszahlung.

Nur im City Center Langenhagen 27.12.23–13.1.24



So sensationell

5€

5€ Rabatt gilt auch auf reduzierte Ware,
mehrmals einlösbar.

Nur im City Center Langenhagen 27.12.23–13.1.24



So sensationell

30%

30% Rabatt auf Alles,
gilt nicht auf reduzierte Ware, mehrmals einlösbar.

Nur im City Center Langenhagen 27.12.23–13.1.24



So sensationell

20%

20% Rabatt auf ein Teil Ihrer Wahl,
gilt auch auf reduzierte Ware, nur einmalig einlösbar.

Nur im City Center Langenhagen 27.12.23–31.1.24



So sensationell

50%

50% Rabatt auf alle Dekoartikel,
Rabatt gilt vom UVP und solange der Vorrat reicht.

Nur im City Center Langenhagen 27.12.23–13.1.24



So sensationell

10%

10% Rabatt ab einem Einkaufswert von 50€,
der Rabatt wird an der Kasse abgezogen.

Nur im City Center Langenhagen 27.12.23–13.1.24



So sensationell

15%

15% Rabatt ab einem Einkaufswert von 100€,
der Rabatt wird an der Kasse abgezogen.

Nur im City Center Langenhagen 27.12.23–13.1.24



ROSSMANN

So sensationell

10%

10% Rabatt auf Alles,
nicht mit anderen 10%-Coupons und %-Aktionen kombinierbar,
gilt nicht für Pfand, Prepaid-Produkte, Geschenkgutscheine, Tabakwaren, Bücher,
Zeitungen und Zeitschriften, nur einmalig einlösbar.

Nur im City Center Langenhagen 27.12.23–13.1.24



So sensationell

50%

50% Rabatt auf das 2. Mitbringspiel von Kosmos,
kaufe 1 Spiel zum Preis von 6,99€ und erhalte das 2. Spiel
50% günstiger für 3,49€, solange der Vorrat reicht,
keine Barauszahlung, nur einmalig einlösbar.

Nur im City Center Langenhagen 27.12.23–13.1.24



So sensationell

10%

10% Rabatt auf reduzierte Ware,
mehrmals einlösbar.

Nur im City Center Langenhagen 27.12.23–13.1.24



So wertvoll

CCL VIP CLUB APP

jetzt downloaden
und weitere
Coupons sichern



Shoppen • Parken • So einfach

Treckerkorso und Weihnachtsmarkt

Beleuchtete Traktoren und Budenrund auf dem Hindenburgplatz ziehen viele Besucher an

UETZE (tz). Gleich zwei Veranstaltungen haben die Uetzerinnen und Uetzer am dritten Adventswochenende in weihnachtliche Stimmung versetzt. Zum einen lud der Weihnachtsmarkt zum Bummel auf den Hindenburgplatz ein. Und zum anderen gab es mit dem Treckerumzug eine neue Veranstaltung im Terminkalender, die die Menschen am späten Sonntagnachmittag zu Hunderten an die Straßenränder lockte.

Bei Einbruch der Dunkelheit startete von der Pracklastraße aus ein Konvoi von Traktoren, der sich auf den Weg quer durch die Ortschaft machte und auch am Weihnachtsmarkt vorbeikam. Jedes der landwirtschaftlichen Gefährte war mit Girlanden, Leuchtketten, beleuchteten Weihnachts- und Schneemännern und anderem Gefunkel illuminiert. Das Ziel der Kolonne war der Familia-Supermarkt an Schapers Kamp, wo Marktleiter Wojciech Brandenburg und Organisator Mirko Hammacher Foodtrucks, Bierwagen und Ähnliches aufgebaut hatten.

Die Idee ist gemeinsam mit Sascha Basse entstanden. Schon im vergangenen Jahr habe es eine kleine Ausfahrt gegeben, sagte Basse. „Aber warum sollen die Trecker nur eine kurze Strecke fahren und gleich wieder verschwinden?“, habe er sich gefragt. Er selbst habe wegen seines Sohnes einen eigenen Trecker, der unlängst als Deko einer Aktion bei Familia in der Mall stand, wie Brandenburg erklärte. Da war die Idee zum gemeinsamen Projekt schnell gewachsen.

32 Fahrzeuge seien angemeldet gewesen, doch es seien noch mehr geworden, so Hammacher. „Mit diesen vielen Zuschauern haben wir auch nicht gerechnet“, ergänzte Brandenburg. Deswegen soll die Ausfahrt im kommenden Jahr wiederholt werden. „Wir hoffen, dass daraus eine Tradition wird.“

Diesen Status hat der Weihnachtsmarkt auf dem Hindenburgplatz längst erreicht. Und so war das Budenrund im Orts-



Im Konvoi fahren die weihnachtlich illuminierten Trecker über die Burgdorfer Straße.

Foto: Michael Schütz

zentrum schon am Nachmittag das Ziel so mancher Familie mit kleinen Kindern. „Wir sind nicht das erste Mal hier“, erzählten Tsvetelina und Dimitir Kostadinov. Die drei Kinder Aleksandra, Kristina, und Anton zogen es unter anderem zum Weihnachtsmann.

Unter dem roten Kostüm steckte Horst Schäfer, der die Kinder mit Süßigkeiten beschenkte. Aber offenbar traute nicht jedes Kind dem bärtigen Mann. Oft seien die Kleinen ehrfürchtig, sagte er. „Aber wenn das in Angst umschlägt, werde ich vorsichtig.“ An den Augen könne man das gut sehen.

Aus Burgdorf war Inga Panitz mit ihren beiden Zwillingssparchen Matilda und Lara, neun Jahre alt, und Helene und Rosalie, drei Jahre alt, gekommen. Gemeinsam mit den Großeltern Angela und Bernd Regul scharten sie sich um die Strandröbchen

am Stand der Freibad-Freunde. „Wir waren Weihnachten schon mal an der Ostsee“, erinnerte sich Opa Bernd. Da habe es auch

Strandröbchen gegeben. Das passe also durchaus zum Fest.

An den Handwerkständen war die Stimmung eher ge-



Süßes zum Fest: Anton (2) und Kristina (6) freuen sich über Geschenke von Weihnachtsmann Horst Schäfer. Foto: Michael Schütz

dämpft. „Man merkt, dass sich die Menschen zurückhalten“, befand Susanne Haase. Die Sörgenserin bot zum ersten Mal ihre weihnachtlichen Holzarbeiten in Uetze an. Durchaus zufrieden zeigte sich Organisator Benny Koch. Zwar hätten er und sein Team wegen des neugestalteten Platzes ein paar Veränderungen im Aufbau machen müssen. „Aber es hat alles geklappt.“

Nicht ganz so begeistert war Koch von der Familia-Veranstaltung. Er befürchtete, dass der Weihnachtsmarkt dadurch am Sonntagabend Kunden verliere. Der Organisator des Treckerumzugs konnte diese Sorge nicht verstehen. „Wir bringen die Uetzer doch erst recht auf die Straße“, meinte Hammacher angesichts der Massen, die auch beim Weihnachtsmarkt am Straßenrand standen und sich während der Wartezeit so manches Fischbrötchen gönnten.

Uetzer Tafel versorgt 300 Menschen

UETZE. Aufgrund der wachsenden Armut in Deutschland hat die Uetzer Tafel einen immer größeren Zulauf. Zurzeit sind zirka 140 Familien berechtigt, sich bei der Uetzer Tafel mit Lebensmitteln zu versorgen. „Das sind ungefähr 300 Personen. Davon sind 170 Kinder“, sagte der Tafel-Vorsitzende Reinhard Degotschin bei einer Informationsveranstaltung seines Vereins und des Uetzer Seniorenbeirats.

Bei der Tafel darf einkaufen, wer Bürgergeld, Grundsicherung im Alter oder Leistungen nach dem Asylbewerberleistungsgesetz bezieht. Eine weitere Voraussetzung ist der Wohnsitz in der Gemeinde Uetze. Sind alle Bedingungen erfüllt, stelle die Gemeindeverwaltung auf Antrag einen Berechtigungsschein aus, der dann bei der Tafel vorzulegen sei.

Weil die Zahl der Berechtigten kontinuierlich gestiegen ist, hat die Tafel ihre Kunden in zwei Gruppen eingeteilt, die sich im wöchentlichen Wechsel dienstags im Schulzentrum versorgen dürfen. Allerdings nutzen nicht alle Berechtigten das Angebot regelmäßig. „Im Durchschnitt kommen jeden Dienstag 45 Familien“, sagte der Tafel-Vorsitzende.

Laut Degotschin holen Tafel-Mitarbeiter bei zwölf Märkten qualitativ hochwertige Waren ab, die sonst im Abfall landen würden. An jedem Ausgabetag verteile die Uetzer Tafel etwa 500 bis 700 Kilogramm Lebensmittel. Einzelpersonen müssen einen Kostenbeitrag von 1,50 Euro zahlen; für jede weitere Person des Haushalts kommen 50 Cent hinzu. Der Höchstbeitrag beläuft sich auf 5 Euro.

40 Jahre im Heimatbund Uetze

UETZE. Seit 40 Jahren hält Christa Stöllger dem Uetzer Heimatbund die Treue. Dafür hat der Vereinsvorsitzende Peter Doms sie kürzlich bei der Jahreshauptversammlung geehrt. Er überreichte ihr eine Blume und eine Urkunde. Außerdem zeichnete er Hermann Kruse und Karla Plate für 30-jährige und Helga Grundstedt und Karl-Heinz Schmidt für 25-jährige Mitgliedschaft aus.



Peter Doms überreicht Christa Stöllger für ihre 40-jährige Mitgliedschaft im Heimatbund einen Weihnachtsstern und eine Urkunde. Foto: Privat

Neu in den Vorstand wurde Erwin Wallies als stellvertretender Schatzmeister gewählt. Sein Vorgänger Heinrich Könniker war aus gesundheitlichen Gründen aus dem Führungsgremium ausgeschieden. Weitere Vorstandsmitglieder standen nicht zur Wahl. Die Versammlung endete mit dem Singen des Uetzer Liedes.

Trotz einiger Vereinseintritte ist die Mitgliederzahl aufgrund mehrerer Todesfälle leicht zu-

rückgegangen. Derzeit zählt der Uetzer Heimatbund 241 Vereinsangehörige. Mit der Zahl ist Doms zufrieden: Andere Vereine stehen nach seiner Einschätzung schlechter da. Auch finanziell sei es um den Verein gut bestellt, so der Schatzmeister Helmut Ries in seinem Kassenbericht. Daher bleiben auch die Mitgliedsbeiträge seit Jahren stabil.

CDU lädt zum Preisskat ein

SCHWÜBLINGSEN. Der CDU-Ortsverband lädt zum Preisskat ein. Er beginnt am Sonnabend, 30. Dezember, um 14 Uhr, im Gasthaus „Zur Post“, Lahkamp 8, in Schwüblingsen. Das Start-

geld beträgt 15 Euro. Jeder Teilnehmer erhält einen Preis. Anmeldungen nimmt Christian Fricke nur noch am heutigen 23. Dezember entgegen, unter Telefon (0178) 1870023.

Prunksitzung der Leinespatzen-Kids

HÄNIGSEN. Auf Einladung des DRK Hänigsen gibt der hannoversche Karnevalsverein Leinespatzen ein Gastspiel in der Aula der Grundschule am Storch-

nest, Moorgartenweg 1. Sie veranstalten dort am Sonnabend, 20. Januar, ab 15 Uhr die Kinderprunksitzung mit Tanz und Musik.

„Kita-Engpass trifft besonders Frauen“

Neuer Gleichstellungsbericht legt einen Schwerpunkt auf die Vereinbarkeit von Familie und Beruf

UETZE (mal). Der neue Gleichstellungsbericht der Gemeinde Uetze für die Jahre 2020 bis 2023 richtet ein besonderes Augenmerk auf die Vereinbarkeit von Familie und Beruf. Ein großes Problem sei nach wie vor der Mangel an Kita- und Krippenplätzen aufgrund von fehlendem pädagogischen Fachpersonal. Er hindere insbesondere Mütter an der Arbeitsaufnahme. Dem begegne die Kommune mittlerweile zwar mit dauerhaften Stellenausschreibungen, trotzdem sei der Betreuungsbedarf für Kinder unter drei Jahren aktuell nur zu 53 Prozent gedeckt, heißt es in dem Report.

Zum letzten Mal hat die bisherige Gleichstellungsbeauftragte Ann-Kristin Rauhe den Bericht erarbeitet und kürzlich im Ausschuss für Jugend, Familie und Soziales vorgestellt. Sie hat sich

verwaltungsintern erfolgreich auf die neu geschaffene Stelle als Transformationsmanagerin beworben. Nun sucht die Gemeinde einen Nachfolger oder eine Nachfolgerin für ihren bisherigen Posten.

Auch im Rathaus selbst mit einem 76-prozentigen Frauenanteil in der Kernverwaltung bleibe das Thema Vereinbarkeit von Beruf und Familie eine Daueraufgabe, betonte Rauhe. Dieser stelle sich die Gemeinde mit Teilzeitarbeit, familiengerechter Urlaubsplanung und Arbeitszeitgestaltung. Auch dank Homeoffice gebe es große Fortschritte. Deutlicher Nachholbedarf bestehe allerdings bei der politischen Repräsentation der Frauen: Im Uetzer Rat stellen sie nur ein Viertel der Mitglieder, deshalb fordert Rauhe ein Mentoring-Programm für Politik-Einsteigerinnen.



Das Uetzer Frauenbündnis hat am „Orange Day“ auf das fortwährende Problem der Gewalt gegen Frauen aufmerksam gemacht. Foto: Sven Warnecke

Mit einem ganz anderen, wirklich „schwerwiegenden Problem“ überraschte Rauhe den Ausschuss: Sozialarbeiterinnen der Gemeinde Uetze seien wiederholt verbalen und körperlichen Übergriffen ausgesetzt gewesen. „Wir haben das Beratungssetting ändern müssen“, erklärte sie. Mittlerweile werde aus Sicherheitsgründen keine Beraterin mehr allein in eine der Außenstellen geschickt.

Auch in Familie und Partnerschaft habe die Gewalt gegen Frauen zugenommen. Das mache sich auch in der Frauenberatungsstelle der Arbeiterwohlfahrt (AWO) bemerkbar. Hatten im Jahr 2019 in der Gemeinde Uetze noch 156 Frauen Rat und Hilfe bei der AWO gesucht, wa-

ren es in diesem Jahr bereits 234 Hilfesuchende. Gründe für den Anstieg der häuslichen Gewalt seien finanzielle Sorgen, fehlende Therapieplätze und ein leer gefegter Wohnungsmarkt, der fällige Trennungen verhindere. Die Kontaktbeschränkungen während der Corona-Pandemie seien eine zusätzliche Belastung gewesen.

Umso wichtiger sei es, dass auf der Internetseite der Gemeinde Uetze im Zuge des Konzepts „Gewaltfrei leben!“ jetzt ausführliche Informationen zu finden sind – sowohl zu Beratungs- und Anlaufstellen in der Nähe als auch zu anonymen, telefonischen Unterstützungsmöglichkeiten, die sich nicht nur an Frauen in Not, sondern auch an Männer und Kinder richten.

Auf Plakate und Postkarten lässt Rauhe fortan einen QR-Code drucken, der direkt zur Homepage „Gewaltfrei leben“ führt.

Die räumliche Situation der AWO-Frauenberatungsstelle für die Sprechstunden in Uetze habe sich verbessert. Der Vorteil des Raums mit der Nummer 25 im Kellergeschoss des Uetzer Rathauses bestehe unter anderem darin, dass der Zugang diskret möglich sei. Beraten wird dort mittwochs von 10 bis 15 Uhr und nach Vereinbarung. In Hänigsen findet die Beratung provisorisch in der Bücherei, Mittelstraße 10, statt, und zwar donnerstags in der Zeit von 10 bis 16 Uhr. Wenn im kommenden Frühjahr die Sanierung des Dorftreffs abgeschlossen ist, kann sie dorthin umziehen.



Die Uetzer Gleichstellungsbeauftragte Ann-Kristin Rauhe legt in ihrem Bericht einen Schwerpunkt auf die Vereinbarkeit von Familie und Beruf. Foto: Sandra Köhler

Maik Othmer

Haustür- und Terrassendachstudio

Vor Weihnachten sollte der Stress der Arbeit auch einmal ruhen. Genießen Sie die Feiertage, haben Sie ein besinnliches Fest und erfreuen Sie sich an der Zeit mit Ihren Liebsten.

Bäckerstraße 3A Fon 0 50 66 / 90 26-0
Sarstedt-Hotteln www.tischlerei-othmer.de
Öffnungszeiten zwischen den Feiertagen: 10 – 16 Uhr
Schaugang keine Beratung, kein Verkauf

Labeser Krippenspiel kehrt zurück

Zwei Aufführungen sind für den 23. Dezember geplant

SCHWÜBLINGSEN (swa). Mit dem Labeser Krippenspiel wird in Schwüblingsen die Weihnachtszeit eingeläutet – stets am 4. Advent. Seit nunmehr 37 Jahren ist das eine gelebte Tradition, auch wenn diese wegen der Corona-Pandemie zuletzt eine Zwangspause erfuhr.

Doch nun geht es wieder los – und Organisator Harald Nemitz ist froh, für den heutigen Sonnabend, 23. Dezember, zu gleich zwei Aufführungen um 16.30

Uhr und um 19 Uhr in das Tritonus Schwüblingsen an der Beerbuschstraße 7 einladen zu können. Beim Tritonus handelt es sich um den Saal einer ehemaligen Gaststätte auf Nemitz' Grundstück. Dabei versprühen nicht nur die Akteure auf der Bühne – allesamt Uetzerinnen und Uetzer – weihnachtliche Atmosphäre, sondern auch das Publikum selbst.

Seit Nemitz das Labeser-Krippenspiel – es stammt aus der

Kreisstadt Labes in Pommern, die Wurzeln reichen bis ins Mittelalter zurück – seinerzeit nach Schwüblingsen gebracht hat, gehört es für viele Einwohner einfach zum Weihnachtsfest dazu.

Der Eintritt ist frei, dafür werden Spenden für Unicef, das Kinderhilfswerk der Vereinten Nationen, gesammelt. Alle, die sich in Weihnachtsstimmung bringen wollen, sind zum Krippenspiel willkommen.



Beim Labeser Krippenspiel wirken viele Laienschauspieler aus Schwüblingsen und Umgebung mit. Foto: Norbert Korte

Es ist Zeit, euch etwas zurückzugeben.

Ihr habt viel geleistet in eurem Leben. Und euch die Grundsicherung im Alter verdient. Für euren Ruhestand in Würde.

Klärwärter mit Krankenpflegerinnen an der Kläranlage in Gehrden, 1970-1980
ARH, Slg. Weber 02-139/0018

Jetzt Grundsicherung beantragen!

Internet: hannover.de/grundsicherung-region
E-Mail: grundsicherung@region-hannover.de

0511 616-27999
Infozeiten: Donnerstags 9-12 Uhr

Region Hannover

KRESS
MODEZENTRUM

Wir wünschen Ihnen ein frohes *Weihnachtsfest!*

jetzt

TOP MODE-MARKEN STARK REDUZIERT

& 25% RABATT auf die nicht reduzierte(n) WINTERMODE, TASCHEN + SCHUHE *

* Gültig bis 30.12.2023 auf die nicht reduzierte Wintermode, Taschen & Schuhe. Aktionen sind NICHT kombinierbar. Die neuen Frühjahrskollektionen, Wäsche, Ganzjahresartikel (NOS), Herren-Hemden und -Anzüge (auch Baukasten), Accessoires (Schals, Tücher, Handschuhe, Mützen), Strümpfe, Socken und die Marke Apricot sind ausgenommen.

KRESS Modezentrum Hannover
Einkaufspark Klein-Buchholz | Sutelstr. 5
Mo - Sa 9.00 - 19.00 Uhr

Follow us!

KRESS Kunden parken kostenlos direkt am Geschäft

www.kress-mode.de

Uetzer Sozialfonds erhält Spende von 2500 Euro

Firma Windstrom übergibt den Erlös vom Fest / Geschäftsführer wünscht sich Ausbau des Stromnetzes

UETZE (swa). Weihnachtszeit ist Geschenke-Zeit. Auch in der Gemeinde Uetze ist das so – der Sozialfonds ist mit einer überraschenden Spende bedacht worden. 2500 Euro konnte Ellen Schwenke vom Familienbüro des Uetzer Rathauses gemeinsam mit den Pastoren Tibor Anka und Maximilian Chmielewski sowie Rebecca Grüne von der Gemeinde für den Sozialfonds entgegennehmen.

Diese Summe kam beim diesjährigen Windfest der Firma Windstrom aus Edemissen Ende August zusammen. Das Unternehmen betreibt in Uetze mehrere Windkraftanlagen. Nach Auskunft von Geschäftsführer Steffen Warneboldt sei es ein Anliegen, nicht nur den Menschen die regenerative und damit klimafreundliche Energie sowie deren Notwendigkeit bei derartigen Veranstaltungen näherzubringen, sondern parallel auch anderen zu helfen.

Deshalb habe nach einer kurzen Rücksprache mit dem Uetzer Rathaus rasch festgestanden, wie der Erlös des Festes in Höhe von etwa 2100 Euro, vom Unternehmen auf 2500 Euro aufgestockt, verwendet werden kann. Adressat war schließlich der Sozialfonds.



Die Firma Windstrom spendet 2500 Euro an den Uetzer Sozialfonds. Foto: Sven Warnecke

Bei der Spendenübergabe im Rathaus erinnerte Ellen Schwenke jetzt an die Anfänge des Sozialfonds, der 2008 gegründet wurde. Denn es sei festgestellt worden, dass immer mehr Menschen unter Armut litten, speziell auch Kinder.

In der Folge sei nach kurzer Rücksprache mit den damals fünf Kirchengemeinden in Uetze dieser Topf entstanden, um Bedürftigen rasch und unbürokratisch helfen zu können. Er hat zum Ziel, allen Kindern und Jugendlichen vor Ort konkrete Chancen auf Bildung und Teilhabe zu eröffnen. Das geschieht durch Einzelfallhilfen sowie

auch mit gezielten Maßnahmen. Und Hilferufe gebe es viele – und diese seien durchaus vielschichtig, berichtet Schwenke jetzt. Angefangen bei Schulmaterial wie Büchern, Ranzen oder Federmäppchen. Viele könnten sich diese Ausgaben schlichtweg nicht leisten. Denn das Material sei „richtig teuer geworden“. Weitere Unterstützung gebe es etwa bei Freizeiten in den Schulferien sowie beim Erwerb von Fahrkarten für Bus und Bahn.

Und wenn Steffen Warneboldt selbst einen Weihnachtswunsch für sein Unternehmen frei hätte? Dann würde sich der

Geschäftsführer von Windstrom einen schnellen Ausbau des Stromnetzes in Deutschland wünschen. Denn fehlende Kabel bremsen die Firma immer wieder aus. „Wer die Energiewende will, muss auch die Transportwege schaffen“, pflichtete Wirtschaftsförderer Andreas Fitz bei.

Mit ihren aktuell elf Anlagen in Hänigsen, Uetze-Nord und Schwüblingsen könnte die Firma Windstrom pro Jahr eigentlich 64 Millionen Kilowatt Strom erzeugen und damit rechnerisch rund 12.000 Haushalte versorgen. Tatsächlich seien es 2022 aber nur 56 Millionen Kilowatt gewesen. Denn die Propeller müssten immer wieder für eine gewisse Zeit außer Betrieb genommen werden, weil die Netzkapazitäten nicht ausreichten, um den produzierten Strom aufzunehmen.

Dessen ungeachtet plant das Unternehmen schon die nächsten Windräder im Gemeindegebiet, unter anderem in Dollbergen. Zudem würden die vier Anlagen in Hänigsen-Süd aufgerüstet. Sie werden also höher und bekommen eine größere Flügelspannweite, um mehr Strom zu erzeugen. Außerdem soll an dem Standort ein fünftes Windrad hinzukommen.

Abstimmen und tolle Preise gewinnen!

Wählen Sie Ihre persönlichen Favoriten aus der Weihnachtswerkstatt

REGION. Am Sonntag ist es endlich so weit! Überall in der Region Hannover werden am Heiligen Abend unter dem Weihnachtsbaum die Geschenke verteilt. Und auch wir wollen an dieser Stelle mit der „Weihnachtswerkstatt“, dem großen Mitmach- und Gewinnspiel der Hannoverschen Allgemeinen Zeitung und der Neuen Presse, unseren Teil dazu beitragen: Denn wir suchen die schönsten Weihnachts-Kunstwerke – und belohnen sowohl die Künstler als auch die Teilnehmer an unserer großen Online-Abstimmung mit tollen Preisen.

Möchten Sie im kommenden Jahr einmal wieder eine richtig schöne Reise machen? Dann haben Sie hier die große Chance dazu. Wir verlosen unter allen Teilnehmern, die ihre ganz persönlichen Lieblingskunstwerke aus der Weihnachtswerkstatt gewählt haben, eine 10-tägige Flugreise für zwei Personen nach Izmir, das Juwel der Ägäis im Wert von



Mit Glück gewinnen: Flugreise an die Ägäis. Foto: HAZ/NP

1.599 Euro – die uns unser Partner Humboldt ReiseWelt zur Verfügung gestellt hat.

Das Mitmachen ist ganz einfach: Scannen Sie bis zum 10. Januar 2024 einfach den hier abgebildeten QR-Code mit Ihrem Handy ein – oder gehen Sie auf unsere Internetseite haz.de/weihnachtswerkstatt – und stimmen Sie ab!



Das wartet auf die Sieger:

Auch die Künstlerinnen und Künstler, die uns mit den eingesendeten Werken begeistert haben, dürfen sich freuen. Denn auch auf die Gewinner in den vier Kategorien warten unter anderem diese Preise:

Schönste Bastellei: Gutscheine im Wert von 200, 100 und 50 Euro für das Stanze Gartencenter

Schönste Bilder: Gutscheine im Wert von 200, 100 und 50 Euro für I.G. von der Linde

Schönste Textilarbeit: Gutscheine im Wert von 200, 100 und 50 Euro für Expert

Schönste Kinderkunstwerke: Zwei Plätze für „Mein Entdeckertag im Ferien-Zoo“ am 1. oder 2. Februar 2024 für Kinder im Alter bis 12 Jahren im Erlebnis-Zoo Hannover

Zuschuss für neues Feuerwehrauto in Eltze

UETZE (ks). Das ist erneut eine sehr gute Nachricht für die Gemeinde Uetze: Das Land Niedersachsen unterstützt 39 finanzschwache Kommunen mit insgesamt gut 21,6 Millionen Euro bei Investitionen in den Brandschutz – und Uetze ist dabei. Aus der Landeskasse kommen 108.500 Euro für die Anschaffung eines Tragkraftspritzenfahrzeugs Logistik (TSF-L), das die Freiwillige Feuerwehr Eltze nutzen wird. Erst Anfang Oktober hatten die Feuerwehrleute in Eltze, Dedenhausen, Katensen, Obershagen und Schwüblingsen jeweils einen neuen Mannschaftstransportwagen (MTW) erhalten. Dafür gab es eine Förderung von der Region Hannover.

„Wir als Gemeinde und ganz speziell auch Bürgermeister Florian Gahre freuen uns sehr über die Förderung. Denn jede Investition in die Feuerwehr ist eine gute und wichtige“, kommentierte Rathausprecher Andreas Fitz das vorzeitige Weihnachts-

geschenk. Das Geld deckt die Hälfte der Kosten für das neue Fahrzeug der Eltzer Feuerwehr. „Die andere Hälfte ist bereits im Haushalt eingestellt, sodass wir nach Erhalt des Förderbescheides bestellen können“, sagt Fitz. Bis die Eltzer Ortsfeuerwehr das neue Löschfahrzeug in den Dienst nehmen kann, wird es aber noch etwas dauern: Bis zu 24 Monaten betragen die Lieferzeiten aktuell, berichtet Fitz.

Bei der Bekanntgabe der Zuschüsse rief die Niedersächsische Innenministerin Daniela Behrens ins Gedächtnis, welche zentrale Stellung den Feuerwehren gerade angesichts zunehmender extremer Wetterlagen wie Vegetationsbränden, Starkregen und Stürmen zukomme. Mit den steigenden Anforderungen und der wachsenden Zahl der Einsätze gehe ein großer Investitionsbedarf im Bereich des Brandschutzes in den Kommunen einher, sagte sie.

Zeitgleich müssten zahlreiche Feuerwehrgebäude an die heu-

tigen Ansprüche angepasst und viele Fahrzeuge neu beschafft werden. Insbesondere finanzschwache Kommunen stelle das vor große Herausforderungen. „Wir lassen sie mit diesen nicht allein und helfen mit den Bedarfszuweisungen bei der Finanzierung dieser wichtigen Investitionen in den örtlichen Brandschutz“, betonte Behrens.

Finanzschwach bedeutet in diesem Zusammenhang, dass die eigene Steuereinnahmekraft der Kommune nicht annähernd ausreicht, um das erforderliche Geld zur Deckung der notwendigen Ausgaben zu erwirtschaften. Um Bedarfszuweisungen zu erhalten, muss eine solche Kommune die eigene Konsolidierungsbereitschaft „in überzeugender Weise unter Beweis gestellt“ haben, heißt es in der Pressemitteilung des Ministeriums.

Auch die SPD-Landtagsabgeordnete für den Wahlkreis, Lehrte, Burgdorf und Uetze, Thordis Hanisch, zeigt sich erfreut über

die Förderung: „Mit dieser Unterstützung durch das Land Niedersachsen wird nicht nur die Anschaffung des neuen Feuerwehrfahrzeugs für die Ortsfeuerwehr Eltze gefördert, es ist auch eine Anerkennung der ehrenamtlichen Leistung der Mitglieder der Freiwilligen Feuerwehr.“ Das neue TSF-L werde den Dienst der Einsatzkräfte in Eltze erleichtern und damit auch die Sicherheit der Bürgerinnen und Bürger erhöhen.



Das Land fördert die Anschaffung eines neuen Fahrzeugs für die Ortsfeuerwehr Eltze. Foto: Feuerwehr Eltze

Damit Sie niemanden vergessen – informieren
Sie mit einer Familienanzeige im

Marktspiegel

Liebe Oma Rita,
wir wünschen Dir alles Liebe, Gute und vor
allem Gesundheit zu Deinem
90.Geburtstag
Wir denken heute an Dich.
Amelie, Finnja, Daniela und Robert



lich Willkommen im Leben
lich Willkommen in unseren Familien
lich Willkommen in unseren Herzen

Leni Giesche
18.11.23

mit Sina und Sven-Christian
freuen sich die Großeltern
und die Familien

Notdienste am
Wochenende

Ärztendienst
**Burgwedel/Isernhagen/
Altwarmbüchen:**
Für den Bereitschaftsdienst gilt
ebenfalls die bundesweite
Rufnummer 116 117 sowie folgende
Zeiten für den fahrenden
Bereitschaftsdienst:
Mo., Di. und Do. von 19 bis 7 Uhr;
Mi. und Fr. von 15 bis 7 Uhr;
Sa., So. und Feiertage von
8 bis 7 Uhr.

**Lehrte/Sehnde/
Burgdorf/Uetze:**
In der zentralen Bereitschafts-
praxis am KRH Klinikum Lehrte,
Manskestr. 22, werden Patienten
außerhalb der regulären vertrags-
ärztlichen Sprechstunden zu den
folgenden Zeiten versorgt:
Mo., Di. und Do. von 19 bis
21 Uhr, Mi. und Fr. von 18 bis
21 Uhr,
Sa., So. und Feiertage von 10 bis
14 Uhr und 17 bis 20 Uhr.
Der fahrende Bereitschaftsdienst ist
unter der bundesweiten
Rufnummer 116 117 zu erreichen.
Die Bereitschaftsdienstzeiten
für den Fahrdienst lauten wie folgt:
Mo., Di. und Do. von
19 bis 7 Uhr, Mi. und Fr. von
15 bis 7 Uhr, Sa., So. und
Feiertage von 8 bis 7 Uhr.

**Zahnärztlicher
Notdienst**
unter Telefon (05138) 25 60.

**Feuerwehr/
Rettungsdienst**
Tel. 112 (alle Ortsnetze).

**Behindertentransport
und Hausnotruf DRK**
Tel. 44 40 (alle Ortsnetze; nur
Isernhagen: Tel. 0511/61 27 28).

**Kontakt-Telefon
Kinderschutzbund**
montags bis freitags von 15 bis
19 Uhr bundesweit unter
Tel. (0800) 111 0 333.

Krankenhilfe
Tel. 0511/19 222 (alle Ortsnetze).

**Tierärztlicher
Notdienst**
Burgdorf, Lehrte, Sehnde, Uetze:
23./24.12.: Dr. Schütz,
Telefon (05138) 61 35 16
25./26.12.: Dr. Siggel,
Telefon (0162) 792 33 53

für Burgwedel:
23.12.: Dr. Rüdiger Schmidt
Kaltenweider Platz 3,
Langenhagen-Weiherfeld
Tel. (0511) 86 67 24 61
24. 12.: Dr. Garnet Kaudelka
Soeseweg 5, Langenhagen,
Tel. (0511) 77 27 84
25.12.: Kleintierpraxis Neu-
warmbüchen
Höfestraße 22, Isernhagen,
Tel.: (05139) 95 82 33
26.12: Ihre Tierärzte am Lohner
Weg, Dannhornweg 8,
Isernhagen,
Tel.: (05139) 972 09 00


Apotheken
**Burgwedel und Wedemark/
Isernhagen/Langenhagen:**
Not- und Nachtdienst
am 23.12.23 von 8.30 bis 8.30 Uhr:
Oliven-Apotheke Kaltenweide,
Bertha-von-Suttner-Ring 3 (im
EKZ Weiherfeld)
Langenhagen-Kaltenweide,
Tel. (0511) 788 97 92 40
Not- und Nachtdienst
am 24.12. von 8.30 bis 8.30 Uhr:
Sperber-Apotheke, Hannoversche
Straße 4b,
Burgwedel-Großburgwedel,
Tel. (05139) 89 67 70
am 25.12.23 von 8.30 bis 8.30 Uhr:
City-Apotheke, Marktplatz 5,
CCL, Langenhagen,
Tel.: (0511) 72 80 40
Not- und Nachtdienst

am 26.12. von 8.30 bis 8.30 Uhr:
Apotheke Isernhagen HB,
Weizenkamp 4,
Isernhagen HB,
Tel. (0511) 77 54 74
Altwarmbüchen/Hannover:
23.12. von 8.30 bis 8.30 Uhr:
Erlen-Apotheke, Altwarmbüchen,
Bothfelder Straße 21, EKZ,
Telefon (0511) 61 21 21;
Marien-Apotheke,
Hannover, Marienstraße 55
zw. Dieterichsstraße und Berliner
Allee,
Telefon (0511) 35 34 07 - 0;
Niedersachsen-Apotheke,
Döhren, Helenenstraße 37,
Eingang Ziegeleistraße,
Telefon (0511) 83 01 32;
Delphin-Apotheke,
Laatzen,
Am Wehrbusch 20, Hst. Leine EKZ,
Telefon (0511) 82 52 52
24.12. von 8.30 bis 8.30 Uhr:
Ernst-August-Apotheke a. Kröpcke,
Hannover, Karmaschstraße 14,
am Kröpcke, gegenüber Peek &
Cloppenburg,
Telefon (0511) 353 41 30;
Apotheke im Marktkauf, Hannover,
Vahrenwalder Straße 140,
Telefon (0511) 908 88 73;
Igel-Apotheke,
Laatzen, Albert-Schweitzer-Straße 1,
n. Leine EKZ,
Telefon (0511) 82 39 41
25.12. von 8.30 bis 8.30 Uhr
Europa-Apotheke,
Hannover, Georgstraße 16,
gegenüber Karstadt,
Telefon (0511) 32 66 18;
Leinau-Apotheke, Linden,
Limmerstraße 49,
Ecke Völberstraße,
Telefon (0511) 44 75 33;
Lister Apotheke, Hannover,
Am Moltkeplatz,
Ferdinand-Walbrecht-Straße 40,
Telefon (0511) 39 07 80;
Greif-Apotheke, Kleefeld,
Berckhusenstraße 17,
Ecke Schulze-Delitzsch-Straße,
Telefon (0511) 55 25 44
26.12. von 8.30 bis 8.30 Uhr
Friedenstal-Apotheke, Misburg,
Hannoversche Straße 102,
Telefon (0511) 956 20 35;
Torhaus-Apotheke, Hannover,
Aegidientorplatz 2 B,
Telefon (0511) 76 08 61 15;
Stadtweg-Apotheke, Hannover,
Ricklinger Stadtweg 41,
E. Pfarrstraße,
Telefon (0511) 42 01 48

**Stadt Lehrte/Stadt Sehnde
(jeweils mit Ortsteilen).**
23.12. von 9 bis 9 Uhr:
Liebig-Apotheke, Lehrte,
Burgdorfer Straße 9,
Telefon (05132) 5 44 43.
24.12. von 9 bis 9 Uhr:
Apotheke im Großen Freien,
Sehnde, Peiner Straße 16,
Telefon (05138) 12 88.
25.12. von 9 bis 9 Uhr:
Löwen-Apotheke, OT Ahlten,
Zum Großen Freien 15a,
Telefon (05132) 72 70.
26.12. von 9 bis 9 Uhr:
Liebig-Apotheke, Lehrte,
Burgdorfer Straße 9,
Telefon (05132) 5 44 43.
**Burgdorf, Uetze, Hänigsen,
Bröckel, Wathlingen.**
23.12. von 9 bis 9 Uhr:
Neustadt-Apotheke,
Burgdorf,
Hannoversche Neustadt 49,
Telefon (05136) 52 78;
24.12. von 9 bis 9 Uhr:
APO+FOX-Apotheke Burgdorf,
Burgdorf, Marktstraße 28,
Telefon (05136) 41 36
25.12. von 9 bis 9 Uhr:
Rubens-Apotheke,
Burgdorf,
Rubensplatz 3,
Telefon (05136) 88 28 0;
26.12. von 9 bis 9 Uhr:
Die Neue Apotheke, Uetze,
Kaiserstraße 2a,
Telefon (05173) 98 03 0

(Alle Angaben ohne Gewähr)

Gerhard Gustav Peter Schramm



So bist du. So jemanden wie dich hat es noch nicht gegeben und wird es auch nie mehr geben.
In dir steckt so viel.

Kobi Yamada

* 30. Juli 1939 † 16. Dezember 2023

In Liebe und Dankbarkeit nehmen Abschied

**Elke
Christine mit Kindern und Enkelkindern
Thomas und Judith mit Kindern
Carsten und Claudia mit Kindern
im Namen aller Angehörigen**

Die Urnentrauerfeier mit anschließender Beisetzung findet am Donnerstag, dem 4. Januar 2024, um 14 Uhr auf dem Friedhof Kleinburgwedel, Großburgwedeler Str. 7a, 30938 Burgwedel statt. Im Sinne des Verstorbenen kann jeder in seiner Wunschkleidung kommen.

Von freundlich zugedachten Blumen und Kränzen bitten wir abzusehen.

Betreuung: Bestattungsinstitut Bamberg, Von-Alten-Str. 13, 30938 Burgwedel, Tel. 05139-99850

Die Erinnerung ist ein Fenster,
durch das wir Dich sehen können,
wann immer wir wollen.

In Liebe und Dankbarkeit nehmen wir Abschied von

Manfred Ebeling

* 26.10.1937 † 15.12.2023

Ursel Ebeling
Bernd Ebeling und Gabriele Wunsch-Ebeling
mit Julian und Johannes
und alle Angehörigen

Die Beerdigung hat im engsten Familienkreis stattgefunden.

Bestattungen Volkmann GmbH, Wallgartenstr. 38, 31303 Burgdorf, Tel. 05136 5544

Für jetzt bleiben Glaube, Hoffnung, Liebe, diese drei;
doch am größten unter ihnen ist die Liebe.
(1 Kor 13,13)

Erhard Koitz

* 21. Dezember 1937 † 17. Dezember 2023

Einen langen Lebensweg hat Gott uns gemeinsam gehen lassen.

In Liebe und Dankbarkeit für diese Zeit nehmen wir Abschied von
unserem Ehemann, Vater, Schwiegervater, Opa und Bruder.

Er wird immer in unseren Herzen sein.

Veronika Koitz geb. Engel
Martina Goldmann geb. Koitz **und Dr. Enno Goldmann
mit Jonas und Florian
Annette Böttcher** geb. Koitz **und Torsten Böttcher
mit Leonie
Hans-Georg Koitz, Weihbischof em.
sowie alle Angehörige und Freunde**

31303 Burgdorf, Am Schrebergarten 3

Die Beerdigung findet statt am Donnerstag, dem 28. Dezember 2023 um 11 Uhr auf
dem Kirchlichen Friedhof Burgdorf, Uetzer Straße.
Wir feiern das Requiem am Samstag, dem 13. Januar 2024 um 11 Uhr in
der St. Nikolaus Kirche, Burgdorf.
Im Sinne von Erhard bitten wir um eine Spende für die Deutsche Gesellschaft für
Parkinson e.V., IBAN DE87 3006 0601 0004 1145 93, Stichwort: Erhard Koitz.

Wir nehmen Abschied von unserem
Feuerwehrkameraden

Gerhard Schramm

der uns am 16.12.2023 für immer verlassen hat.
Sein Andenken werden wir in Ehren halten.

Freiwillige Feuerwehr Kleinburgwedel

Wir trauern um unseren Schützenbruder

Gerhard Schramm

Dank sagen wir für 11jährige Mitgliedschaft.
Wir werden sein Andenken stets in Ehren halten.
Unser Mitgefühl gilt seiner Familie.

Schützenverein Kleinburgwedel v. 1905 e.V.

Das Sichtbare ist vergangen.
Es bleiben die Liebe und die Erinnerung.

Für uns alle unfassbar und viel zu früh müssen wir Abschied nehmen
von meiner lieben Frau und unserer Mutter

Katrin Engling

geb. Scharringhausen
* 27.7.1972 † 18.12.2023

Du wirst immer in unseren Herzen sein!
**Dein Oliver
Deine Kinder
und alle die Dich lieb hatten**

Die Beisetzung findet im engsten Familienkreis statt.

Bestattungen Volkmann GmbH in Burgdorf Tel. 05136-5544, in Immensen Tel. 05175-7715577

Wenn die Kraft zu Ende geht,
ist die Erlösung eine Gnade

Wir nehmen Abschied von

Gertrud „Gerda“ Brauns

* 19.10.1931 † 25.11.2023

In Liebe und Dankbarkeit
Deine Familie

Die Urnenbeisetzung fand in aller Stille statt.

Begleitung: Bestattungen H.-Th. Rockahr, Burgwedel-Thönse, Tel. 05139/1816

Am 15.12.2023 verstarb
unser ehemaliger Mitarbeiter

Manfred Ebeling

Herr Ebeling war von 1971 bis zu seinem Eintritt in den
Ruhestand bei der Stadt Burgdorf beschäftigt und als
Abteilungsleiter der Bauordnung tätig.


Während seiner langjährigen Tätigkeit haben wir
Herrn Ebeling als pflichtbewussten und zuverlässigen
Kollegen sehr geschätzt. Unser Mitgefühl gilt seiner
Familie.

Wir werden dem Verstorbenen ein
ehrendes Andenken bewahren.

STADT BURGDORF

Armin Pollehn
Bürgermeister

Christoph Engelen
Personalratsvorsitzender



Alles was schön ist, bleibt auch schön,
und unsere Liebe bleibt Liebe,
so durchlauf ich des Lebens Bogen, und kehre, wohin ich kam.

In großer Liebe und Dankbarkeit nehmen wir Abschied von meinem lieben Ehemann,
Vater, Schwiegervater und unserem Opa, Bruder, Schwager und Onkel

Heinz Döbel

* 29.11.1952 † 17.12.2023

Danke für die schöne Zeit mit Dir

Marlene Lahmann
Annika Döbel und Ängelo Suzuki mit Lucas und Leon
Arno und Margrit Döbel
Stefan und Anja Döbel mit Phil
Sandra und Danny Stieper mit Greta und Karl
Friedhelm Döbel und Jutta Rischmüller
Sarah und Daniel Welge
Carsten und Melanie Lahmann mit Lennox Leopold
Dirk und Maira Lahmann mit Mattes, Mathilda, Helene und Hanne

Die Trauerfeier zur Urnenbeisetzung findet am Freitag, den 29. Dezember 2023,
um 14 Uhr in der Kapelle des Otzer Friedhofes statt.

Auf Wunsch von Heinz bitten wir anstelle von Blumen und Kränzen um eine Spende
an den NKR e.V., Sparkasse Hannover, IBAN: DE21 2505 0180 0000 1977 00,
Stichwort: Heinz Döbel

Bestattungen Volkmann GmbH in Burgdorf Tel. 05136-5544, in Immensen Tel. 05175-7715577

33908101_000123

Wir sind traurig, uns von

Heinz Döbel

verabschieden zu müssen.

Über 50 Jahre war Heinz eine wertvolle Stütze unseres Vereins.
Am Anfang stand der Fußball an erster Stelle, später war er
Gründungsmitglied und 25 Jahre Leiter der Triathlonabteilung. Seine
Begeisterung für diese Sportarten wird uns immer in Erinnerung bleiben.
Wir werden ihn vermissen.

SV Hertha Otze v. 1910 e.V.
Das Leitungsteam

34135601_002623

Du hast gekämpft und doch verloren.

Mit einem Herzen voller Trauer und großer Dankbarkeit
für die gemeinsame schöne Zeit nehmen wir Abschied.

Axel Brauer

* 19.8.1955 † 4.12.2023

Wir werden dich schmerzlich vermissen.

**Deine Marina
Gertrud Draisbach
Mareika mit Familie
André Werner**

Die Trauerfeier mit anschließender Urnenbeisetzung
findet im engsten Familienkreis statt.

Meinig-Bestattungen, Lehrte, Tel. 05132-2848 und Sehnde, Tel. 05138-1564

33658701_002623

„Das Glück meiner späten Jahre“

Erlöst!

Werner Nawrath

1928-2023

Traurig, aber dankbar für die schönen gemeinsamen Jahre

**Ingrid Mellentin
Monika
Bernd
Sabine
Thomas
Michael**

Lehrte, den 15.12.2023

33802201_000123

Wir trauern um unseren Schützenbruder

Axel Brauer

In stiller Trauer nehmen wir Abschied von einem verdienstvollen
Mitglied, das 55 Jahre in Treue unserer Gesellschaft angehörte.

Als langjähriges Mitglied des Fanfarenzuges schätzten wir seine
hilfsbereite und stetige Einsatzbereitschaft.

Wir werden ihm ein ehrendes Andenken bewahren.

Bürgerschützen-Gesellschaft Lehrte von 1837 e.V.

33641401_002623

Wir sind traurig, dich zu verlieren,
erleichtert, dich erlöst zu wissen
und dankbar, so lange mit dir gelebt zu haben.

In Liebe und Dankbarkeit nehmen wir Abschied von



Werner Nawrath

* 09.12.1928 † 15.12.2023

In stiller Trauer:

**Olaf und Liane
Mechthild und Harry
Klaus und Erika
Birgitta und Matthias**

**Enkel und Urenkel
sowie Ingrid**

Die Trauerfeier mit anschließender Beisetzung findet im engsten Familienkreis statt.

Lehrter Bestattungshaus Lutz Bierwisch, Wilhelmstr. 36, 31275 Lehrte, Tel.: 05132/ 8647165

33872701_002623

Die Senioren-Union Lehrte e. V. trauert um ihren Gründer und
langjährigen Vorsitzenden

Werner Nawrath

In tiefer Trauer nimmt die Senioren Union Lehrte e. V.
Abschied von Werner Nawrath.

Sein Ziel war es, einen Verein zu gründen, der der
Förderung der Altfürsorge ausschließlich, unmittelbar
und parteiübergreifend dient.

Wir werden sein Andenken in Ehren halten und fühlen
mit den Angehörigen.

**Wilhelm Busch
Vorsitzender Senioren-Union Lehrte e. V.**

34361601_002623

Wir nehmen Abschied von

Wolfgang Hildebrandt

der am 08. Dezember 2023 im Alter von
81 Jahren verstorben ist.

Herr Hildebrandt gehörte im Zeitraum vom 16.06.1992 bis
zum 30.06.2012 dem Vorstand der Wohnungsgenossen-
schaft Burgdorf an. Seine fachliche Kompetenz sowie sein
menschliches Auftreten wurden von Kollegen und Mit-
arbeitern geschätzt.
Wir werden ihm ein ehrendes Andenken bewahren und uns
seines Wirkens stets dankbar erinnern.

Unser Mitgefühl gilt seiner Familie und seinen
Angehörigen.

**Aufsichtsrat und Vorstand der
Wohnungsgenossenschaft Burgdorf**

33884501_000123

Wir können es nicht fassen, dass mein lieber Mann, unser guter Vater, Bruder, Schwager
und Onkel

Helmut Nitz

* 28.9.1936 † 9.12.2023

nicht mehr lebt.

In Liebe und Dankbarkeit

**Waltraud Nitz
Uwe Nitz
Heiko Nitz
sowie alle Angehörigen**

31303 Burgdorf OT Sorgensen, Am Dorfe 17

Die Trauerfeier zur anschließenden Urnenbeisetzung findet am Mittwoch,
den 3. Januar 2024, um 14 Uhr in der Friedhofskapelle in Sorgensen statt.

Von Kranz- und Blumenspenden bitten wir abzusehen.

Bestattungen Volkmann GmbH in Burgdorf Tel. 05136-5544, in Immensen Tel. 05175-7715577

34044501_000123

Die CDU Lehrte trauert um ihr langjähriges Mitglied

Werner Nawrath

In tiefer Trauer nimmt die Lehrter CDU nach über 70 Jahren
Abschied von Werner Nawrath.

Er initiierte die Altenbegegnungsstätte Goethestraße und
leitete die Senioren Union über Jahre hinweg unabhängig
und parteiübergreifend.

Darüber hinaus prägte Werner Nawrath 35 Jahre den Rat
der Stadt Lehrte, davon zehn Jahre als stellvertretender
Bürgermeister.

Wir danken ihm für sein unermüdliches Engagement vor allen
im sozialen Bereich und werden sein Andenken in Ehren halten.

**Heike Koehler Dr. Marcel Haak Wilhelm Busch
CDU Stadtverband CDU-Ratsfraktion CDU Ortsverband Lehrte**

34320201_002623

Geburt

Verlobung

Hochzeit

Danksagung

Geburtstag

Jubiläum

Konfirmation

Trauerfall

Durch eine Anzeige im Marktspiegel,
der samstags über 75.500 Haushalte
erreicht, sind alle informiert und
benachrichtigt.

**Wir beraten Sie gern anhand
von Musterbüchern in unserer
Geschäftsstelle:**

Burgdorf, Marktstr. 16, Tel. (05136) 8 99 40

oder per Mail: anzeigen@marktspiegel-verlag.de

*Manche Leute glauben, Durchhalten mache uns stark;
doch manchmal stärkt uns gerade das Loslassen.
Hermann Hesse*

Im Himmel wieder vereint... ohne Schmerz und Leid.

Wolfgang Vierke

* 15.7.1945 † 16.12.2023



Helma Vierke

* 5.8.1946 † 9.4.2023

In Liebe und Dankbarkeit nehmen wir Abschied.

**Roul und Karin
Jonas und Timon**

Die Urnenbeisetzung findet im engsten Familienkreis statt.

Meinig-Bestattungen, Lehrte, Tel. 05132-2848 und Sehnde, Tel. 05138-1564

33868201_002623

Nachruf

Rat und Verwaltung der Stadt Lehrte trauern um

Herrn Werner Nawrath

der am 15. Dezember 2023 im Alter von 95 Jahren verstorben ist.

Der Verstorbene gehörte von 1961 bis 1996 dem Rat der Stadt Lehrte
an, 13 Jahre davon als stellvertretender Bürgermeister.

Werner Nawrath war eine der herausragenden Persönlichkeiten in
Lehrte. In den vielen Jahren seines kommunalpolitischen Ehrenamtes
hat er insbesondere die Sozialpolitik in Lehrte entscheidend geprägt,
sich dadurch parteiübergreifend Anerkennung erworben und galt als
das soziale Gewissen der Stadt Lehrte. So widmete er sich in den
vielen Jahren seines Wirkens insbesondere den sozial Benachteiligten
und älteren Mitbürgerinnen und Mitbürgern. Seinem unermüdlichen
Engagement schließlich war es zu verdanken, dass u.a. die Senioren-
Union gegründet, die Altenbegegnungsstätte in der Goethestraße
errichtet und mehrere Wohnungsbauprojekte für obdachlose Menschen
umgesetzt werden konnten.

In Würdigung seiner besonderen Verdienste wurde Werner Nawrath
im Jahr 1984 das Verdienstkreuz am Bande des Verdienstordens der
Bundesrepublik Deutschland verliehen.

Wir werden dem Verstorbenen ein ehrendes Andenken bewahren.

**Prüße
Bürgermeister**

34260701_002623



Du siehst den Garten nicht mehr grünen,
in dem du einst so froh geschafft.
Siehst deine Blumen nicht mehr blühen,
weil dir dein Leiden nahm die Kraft.
Schlaf nun in Frieden, ruhe sanft,
und hab' für alles vielen Dank.

Eddy (Edwin) Fuhrmann

* 17.3.1957 † 15.12.2023

Wir werden Dich sehr vermissen.

**Birgitt
Lars und Rike mit Ben
Nils und Hannah**

Traueranschrift: Ahornallee 19, 31303 Burgdorf OT Ramlingen

Die Trauerfeier mit anschließender Urnenbeisetzung findet am Freitag, den 29.12.2023, um 11 Uhr in der Kapelle des Ramlinger Waldfriedhofes statt.

Bestattungen Volkmann GmbH in Burgdorf Tel. 05136 5544, in Immensen Tel. 05175 7715577

Eddi!

Du warst ein Teil unseres Erntewagens -
immer da, voller Ideen und Energie.
Wir werden dich sehr vermissen und immer
in unseren Herzen tragen.

Deine Erntewagengruppe

Nach 44 Jahren der Mitgliedschaft müssen wir Abschied
nehmen von

Helmut Nitz

Wir werden einen unserer aktivsten Passiven sehr vermissen.
Schützengesellschaft Sorgensen v. 1971 e.V.

Heinz Kistner	Kai Wollschläger	Frank Böhnke
1. Vorsitzender	2. Vorsitzender	Schatzmeister

Am 28.11.2023 verstarb unsere ehemalige Mitarbeiterin

Frau Margitta Müller

im Alter von 73 Jahren.

Die Verstorbene war von 1966 bis zum Eintritt in den Ruhestand im Jahre 2010 bei der Stadt Lehrte, zuletzt als Mitarbeiterin im Bereich des damaligen Sozialamtes, beschäftigt.

Mit der Familie trauern wir um eine pflichtbewusste, zuverlässige und engagierte Mitarbeiterin, die wegen ihrer freundlichen Wesensart und ihrer Ausgeglichenheit sehr beliebt und angesehen war.

Wir werden der Verstorbenen stets ein ehrendes Andenken bewahren.

Stadt Lehrte

Frank Prüße Bürgermeister	Andrea Jeschke Für den Gesamtpersonalrat der Stadt Lehrte
------------------------------	---

*Wenn ein Herz keine Kraft mehr hat,
muss man es gehen lassen.*

Traurig nehmen wir Abschied von unserer Mutter

Anita Bode

geb. Hoppe
* 10.09.1936 † 15.12.2023

In Liebe und Dankbarkeit
Bettina und Anja

Die Beerdigung findet am Donnerstag, den 28. Dezember 2023, um 14 Uhr von der Kapelle des Arpker Friedhofes aus statt.

Bestattungen Volkmann GmbH in Burgdorf Tel. 05136-5544, in Immensen Tel. 05175-7715577

Am 15.12.2023 verstarb unser Clubmitglied

Anita Bode

Wir werden ihr ein ehrendes Andenken bewahren.

**Mitglieder und Vorstand
Burgdorfer Motorsport Club e.V. Ortsclub im ADAC**
Clubmitglieder Treffen sich am Donnerstag, den 28.12.2023 um 13.45 Uhr am Friedhof in Arpke.

Am 15. Dezember 2023 verstarb unser langjähriges Vereinsmitglied

Anita Bode

Anita gehörte dem Verein seit 46 Jahren an und hat ihn bis zuletzt als förderndes Mitglied unterstützt.

Wir werden ihr Andenken in Ehren halten.

**TSV Germania Arpke
Vorstand und Mitglieder**

Behaltet mich so wie ich war im Herzen
Erinnert euch und lächelt über manch
gewesenen schönen Augenblick.
Sprecht ab und zu von mir,
dann lächle ich zurück.

Viel zu früh ist unser lieber Freund plötzlich und unerwartet von uns gegangen.

Carsten Tesch

* 18.02.1974 † 06.12.2023

Wir werden ihn nie vergessen.

In stiller Trauer
**Alex
Alex
Sonja
Meike
Michaela
Michael**

Ach, du hast jetzt überwunden, manche schwere, harte Stunden.
Manchen Tag und manche Nacht hier in Schmerzen zugebracht.
Standhaft hast du sie ertragen, deine Schmerzen, deine Plagen,
bis der Tod dein Auge bricht, doch vergessen wir dich nicht.

Viel zu früh müssen wir Abschied nehmen von unserem Bruder, Schwager und Onkel

Thomas Elsner

* 6.12.1967 † 14.12.2023

**Tanja Elsner
Heike Elsner mit Justin
Matthias und Marion Elsner mit Jan und Tim
sowie alle Angehörigen**

31275 Lehrte-Sievershausen, Stettiner Straße 9

Die Beerdigung findet am Freitag, dem 29. Dezember 2023, um 11 Uhr in der Friedhofskapelle Sievershausen statt.

Ebermann Bestattungen, Inh. J. u. D. Weber, Peine, Telefon (05171) 9080
Die Gedenkseite finden Sie unter www.ebermann-bestattungen.de

Wir müssen Abschied nehmen von unserem Freund

Bernd Pahl

Wir haben zusammen gelebt, diskutiert,
geplant, gefeiert, gelacht, geweint.
Du warst so wichtig dabei.
- Wie wird es sein ohne dich?

**Asta und Wolfgang
Elke und Hein
Gisela und Bernhard
Renate und Heinz
Heidi und Rudi
Verena
Gerda und Hermann**

Dollbergen/Katensen, im Dezember 2023

*Du bist nicht mehr da, wo du warst,
aber überall da, wo wir sind.*

Plötzlich und unerwartet müssen wir Abschied nehmen von unserem Bruder und Onki

„Teschi“ Carsten Tesch

* 18. Februar 1974 † 6. Dezember 2023

Im Namen aller die ihn lieb hatten
**Susanne
Karolin und Leon**

Die Urnentrauerfeier mit anschließender Beisetzung findet am Freitag, dem 5. Januar 2024, um 14 Uhr auf dem Friedhof Kleinburgwedel statt.

Von freundlich zgedachten Blumen und Kränzen,
sowie Beileidsbekundungen bitten wir abzusehen.

Betreuung: Bestattungsinstitut Bamberg, Von-Alten-Str. 13, 30938 Burgwedel, Tel. 05139-99850

*Was man tief in seinem Herzen besitzt,
kann man nicht durch den Tod verlieren.
Joh. Wolfgang v. Goethe*

In Liebe und Dankbarkeit nehmen wir Abschied von meinem lieben Mann, Vater, Bruder, Opa, Schwiegervater, Schwager und Onkel

Dr. Hans Wolf Jung

* 4.7.1940 † 20.12.2023

In tiefer Trauer
**Deine Maike
Padmond und Kezia
mit Elijah, Eliah, Elian und Selorm Padmond
Britta, Ada, Elke und Dieter
10 Nichten und Neffen mit Familien**

Die Beerdigung findet am Freitag, den 29. Dezember 2023, um 12.30 Uhr von der Kapelle des Waldfriedhofs in Ramlingen aus statt.
Bestattungen Volkmann GmbH in Burgdorf Tel. 05136-5544, in Immensen Tel. 05175-7715577

Du bist gegangen, aber wir behalten dich in unseren Herzen.

Bernd Pahl

* 01.04.1946 † 10.12.2023

In Liebe und Dankbarkeit
**Karin
Sandra und Winni
Dani und Jan
mit Luca und Luis
Renate**

Die Urnentrauerfeier findet am Donnerstag, dem 04.01.2024 um 13.00 Uhr in der Friedhofskapelle in Dollbergen statt. Wir bitten von Blumenspenden abzusehen.

Die Beisetzung findet zu einem späteren Zeitpunkt im engsten Familienkreis im Friedwald Uetzer Herrschaft statt.

Ausführung: Bestattungsinstitut >Am Thielenplatz<, Schmiedestraße 2, 31311 Uetze

Die Niedersächsische Justiz trauert um
Herrn Justizamtmann

Carsten Tesch

Im Jahr 1992 nahm der Verstorbene seine Tätigkeit in der Justiz zunächst bei dem Amtsgericht Burgwedel auf. Seit 2002 gehörte er zum Oberlandesgericht Celle. Mit großem Interesse und Einsatz widmete er sich fortan der Justiz-IT. Seit der Gründung des Zentralen IT-Betriebs im Jahr 2007 hat Herr Tesch maßgeblich und mit viel Leidenschaft beim Aufbau und Erstbetrieb des Leitstands des Technischen Betriebszentrums mitgewirkt. Zudem lag sein Schwerpunkt in der Arbeit mit den Kommunikationssystemen, insbesondere den E-Mailservices.

Durch seine zuverlässige und immer hilfsbereite Art war er bei allen Mitarbeiterinnen und Mitarbeitern im Zentralen IT-Betrieb und weit darüber hinaus ein beliebter und sehr geschätzter Kollege.

Unser Mitgefühl gilt seinen Angehörigen und allen, die Herrn Tesch nahestanden.

Wir werden ihm ein ehrendes Andenken bewahren.

Stefanie Otte Präsidentin des Oberlandesgerichts Celle	Dr. Michael Henjes Leiter des Zentralen IT-Betriebs
---	--

Das Isernhagener Bestattungshaus



**RICHARD
EGGERS**
BESTATTUNGSINSTITUT

Tel. 0511 - 6 15 16 17
24/7 Bereitschaft

Hilfe im Trauerfall - alle Bestattungsarten und Friedhöfe - Vorsorge m. Treuhandkonto

Königsberger Straße 20 - Isernhagen-Altarmbüchen
Eigene Kapelle und eigene Abschiedsräume
www.eggers-bestattungen.de

GERHARD FISCHER

TISCHLERMEISTER

An der Schanze 3
31319 Sehnde
Tel.: (05138) 89 62
Fax: (05138) 61 59 55
Mobil: (0177) 80 20 694

Innenausbau
Baulemente
Bestattungen

Meinig

Bestattungen seit 1929

Erd-, Feuer-, See-, FriedWald®, anonyme Bestattungen

31275 Lehrte Burgdorfer Straße 35 Tel. (05132) 28 48	31319 Sehnde Lehrter Straße 25 Tel. (05138) 15 64
---	--

www.meinig-bestattungen.de • info@meinig-bestattungen.de

Bestattungsvorsorge - eine Sorge weniger
Partner der Deutschen Bestattungsvorsorge Treuhand AG

Tief erschüttert und mit großer Trauer haben wir erfahren, dass unsere Mitarbeiterin

Gabriele Gödecke

am 14.12.2023 verstorben ist.

Frau Gödecke war viele Jahre eine liebe, herzliche Kollegin, die ein wichtiges Mitglied unseres Teams war.

Wir werden sie sehr vermissen.
Unser tiefes Mitgefühl gilt den Angehörigen

Wilhelm Cramer GmbH
Lebensmittelfilialbetrieb
Geschäftsführung und Kollegen

34220701_002623

*Wenn ihr an mich denkt, seid nicht traurig.
Erzählt lieber von mir,
und traut euch ruhig zu lachen.
Lasst mir Platz zwischen euch,
wie ich ihn im Leben hatte.*



Nach schwerer Krankheit bedeutet der Tod für meine geliebte Frau, unsere Mutter, Schwiegermutter, Oma, Tochter, Schwester, Schwägerin und Tante

Christiane Meyer

geb. Sczakiel
* 15.1.1959 † 18.12.2023

eine Erlösung. Dieses Wissen erleichtert uns den Abschied.

Du wirst immer in unseren Herzen sein.

Jörg Meyer
Nils und Renia mit Frida
Nina

Werner und Renate Sczakiel
Carsten und Tanja
sowie alle Angehörigen

Die Trauerfeier zur Urnenbeisetzung findet am Freitag, den 5. Januar 2024, um 14 Uhr in der Friedhofskapelle in Otze statt.
Von Kranz- und Blumenspenden bitten wir höflich abzusehen.

Bestattungen Volkmann GmbH in Burgdorf Tel. 05136-5544, in Immensen Tel. 05175-7715577

34248001_000123

Was man tief in seinem Herzen besitzt,
kann man nicht durch den Tod verlieren.
Joh. Wolfgang v. Goethe

Unerwartet und für alle unfassbar verstarb mein lieber Sohn

Lutz Hartmann

*2.01.1960 † 10.12.2023

In liebevoller und dankbarer Erinnerung nehme ich Abschied.
Im Namen der ganzen Familie

Iris Hartmann

Ehlershausen, im Dezember 2023
Die Beisetzung findet im engsten Familienkreis statt.

34240801_002623



Zweigniederlassung der Bestattungshaus Naethe GmbH

Dorfstraße 67, 30916 Isernhagen 05139 87 34 2
Von-Alten-Str. 23, 30938 Burgwedel 05139 10 04
Königsberger Str. 6, 30916 Isernhagen 0511 61 88 8

Wir sagen Danke für das entgegengebrachte Vertrauen und wünschen allen eine gesegnete und friedvolle Weihnachtszeit sowie einen guten Start in das neue Jahr.

Daniel Behringer und alle Mitarbeiter/innen



Bestattungshaus Naethe, Walsroder Str. 89, 30851 Langenhagen
Tel.: 0511 72 59 55 55 - www.naethe-bestattungen.de



34230001_002623

*Du warst stets für alle da.
Nein sagen konntest du nicht, sondern nur „Ja“.
Du warst hilfsbereit und fürsorglich,
du dachtest an alle, nur nicht an dich.
Das du nicht mehr bei uns bist, hinterlässt einen tiefen Schmerz,
für immer und ewig tragen wir dich im Herz.*

Nach kurzer schwerer Krankheit hast du deinen letzten Weg angetreten.

Angela Treptow

* 8.7.1965 † 11.12.2023



Unendlich traurig nehmen wir Abschied.
Rosemarie und Volkhard Maren
Ralf und Beate Filine, Amelie und Niklas

Die Trauerfeier mit anschließender Urnenbeisetzung findet am Freitag, dem 5. Januar 2024, um 11 Uhr in der Kapelle des Alten Friedhofes in Lehrte, Feldstraße, statt.
Von freundlich zugedachten Kranz- und Blumenspenden sowie Beileidsbekundungen am Grab bitten wir abzusehen.

Meinig-Bestattungen, Lehrte, Tel. 05132-2848 und Sehnde, Tel. 05138-1564

34299001_002623



*Eine Stimme, die vertraut war, schweigt nun.
Ein Mensch, der immer für uns da war,
lebt nicht mehr,
Erinnerungen sind das, was uns bleibt.*

Manfred Krebs

* 24.5.1941 † 17.12.2023

In unseren Herzen lebst Du weiter.

Ursula Krebs geb. Hitsch
Andreas
Claudia
mit ihren Familien

Die Trauerfeier zur Urnenbeisetzung findet am Freitag, den 12. Januar 2024, um 14 Uhr in der Friedhofskapelle in Immensen statt.
Von Beileidsbekundungen am Grab bitten wir abzusehen.

Bestattungen Volkmann GmbH, in Burgdorf Tel. 05136-5544, in Immensen Tel. 05175 771 5577

34231201_002623

Am 17.12.2023 verstarb nach 53-jähriger Mitgliedschaft unser

Alterskamerad

Manfred Krebs

Wir werden sein Andenken stets in Ehren halten.
Es trauern die Kameraden/-innen der

Freiwilligen Feuerwehr Lehrte
Ortsfeuerwehr Immensen

Meik Zieseniß, Ortsbrandmeister

Antreten der Wehr, Fr. 12.01.24 um 13:30 Uhr, am Feuerwehrhaus

34296901_002623



Nimmer vergeht, was Du liebend getan.
Autor

Wir trauern um

Malermmeister Manfred Krebs

† 17.12.2023

Wir werden sie nie vergessen.

In stiller Trauer
im Namen aller Mitarbeiter
Malermmeister Krebs

34316901_000123

Bestattungstradition seit über 75 Jahre
Tag und Nacht erreichbar

Erd-, Feuer und See-Bestattung
Anonyme Bestattung
Friedwald-Bestattung
Eigener Trauerdruck-Service

Mitglied im Bund Deutscher Bestatter · Partner der Deutschen Bestattungsvorsorge-Treuhand AG

31311 Uetze (OT Hänigsen), Henighuser Str. 2a
Telefon: 0 51 47 - 80 88 E-Mail: info@bestattungen-krebs.de

Bestattungen **Krebs**

Wir beraten Sie gerne und kostenlos, selbstverständlich auch bei Ihnen zu Hause.

0354301_002623


Michael Oetling

* 13. April 1948 † 11. Dezember 2023

In Dankbarkeit

Ulrike Dellbrügge
Dorothea und Matthias Grohs
mit Carl, Thies und Frieder
Anna und Dirk Michels
mit Charlotte, Friederike und Johanna

Die Urnenbeisetzung findet im engsten Familienkreis statt.

 Bestattungshaus Naethe, Walsroder Str. 89, 30851 Langenhagen

34257901_002623

*Einschlafen dürfen, wenn man müde ist,
und eine Last fallen lassen dürfen,
die man lange getragen hat,
ist eine wunderbare Sache.*

Ewald Tomaschewski

* 11.6.1950 † 15.12.2023

In Liebe und Dankbarkeit
Marco und Sonia

Die Urnenbeisetzung findet im engsten Familienkreis statt.

Meinig-Bestattungen, Lehrte, Tel. 05132-2848 und Sehnde, Tel. 05138-1564

33965701_002623

In Liebe und Dankbarkeit nehmen wir Abschied von unserem Bruder und Onkel

Hans Georg Koenecke

* 15.08.1937 † 21.11.2023

Wir werden ihn nie vergessen.

In stiller Trauer

Wilhelm Koenecke
Andreas und Anne Koenecke
Carsten und Sonja Mues geb. Koenecke

Ramlingen im November 2023

Die Trauerfeier hat im engsten Familienkreis stattgefunden.

33965701_002623

Man sieht die Sonne langsam untergehen
und erschrickt doch,
wenn es plötzlich dunkel wird.
(Franz Kafka)

Lutz Seidel

* 7.4.1950 † 12.12.2023

Du hast uns zu früh verlassen.

Gisela
Frank und Diana
und alle Angehörigen

34107001_002623

Nachruf

Wir mussten Abschied nehmen von unseren Mitgliedern

Karl-Heinz Bethmann

Hanna Hennies

Wir werden ihnen ein ehrendes Andenken bewahren.

Schützenverein Schwüblingsen von 1950 e. V.

33952001_002623

Nachruf

Am 07. Dezember 2023 verstarb unser langjähriges Vereinsmitglied

Horst Miller

Er gehörte 59 Jahre dem TSV Germania Arpke an. Erst als Fußballer, später baute er die Schwimmsparte wieder auf, deren Leiter und Trainer er lange Jahre war. Unser Mitgefühl gilt seinen Angehörigen
Wir werden sein Andenken in Ehren halten.

TSV Germania Arpke
Vorstand und Mitglieder

34118001_002623



Ein Jahr ohne Dich.
In Erinnerung

Klaus Danker

*9.01.1960 † 22.12.2022

Du fehlst mir.
Dorothee

33964101_002623

Als die Kraft zu Ende ging,
war's kein Sterben, war's Erlösung.

Wir nehmen Abschied von meiner lieben Frau, Mutter, Schwiegermutter,
unserer Oma, Schwägerin und Tante

Gabriele Werner

geb. Bokeloh

* 3. 5. 1948 † 20. 12. 2023

Wir werden dich sehr vermissen.

Günther Werner

Stefan und Tanja Hanekopf geb. Werner

Tom, Mats und Luis

sowie alle Angehörigen

Die Trauerfeier findet am Freitag, dem 29. Dezember 2023, um 10 Uhr
in der Kapelle des Friedhofes in Sehnde, Raiffeisenstraße 2, statt.
Anschließend Überführung zur Einäscherung.

Meinig-Bestattungen, Lehrte, Tel. 05132-2848 und Sehnde, Tel. 05138-1564

Statt Karten

Friedel Plinke

† 26.11.2023

Herzlichen Dank

sagen wir allen, die sich in stiller Trauer mit uns verbunden fühlten und ihre Anteilnahme auf so vielfältige und liebevolle Weise zum Ausdruck brachten.

Besonderer Dank gilt Herrn Pastor Blume für die tröstenden Worte, dem Schützenverein sowie der Freiwilligen Feuerwehr Kleinburgwedel.

Arianne Plinke und Familie

Kleinburgwedel, im Dezember 2023

Danke

... möchten wir allen sagen, die sich in stiller Trauer mit uns verbunden fühlten und ihre Anteilnahme auf vielfältige Weise zum Ausdruck gebracht haben.

Arnold Bittkau

† 26.11.2023

Im Namen der gesamten Familie

Waltraud Bittkau

Burgdorf, im Dezember 2023

Damit Sie niemanden vergessen –
informieren Sie mit einer Familienanzeige im

Marktspiegel

Wir beraten Sie gern anhand von Musterbüchern in unserer Geschäftsstelle in
Burgdorf, Marktstraße 16, Tel. (05136) 8 99 40.
Oder mailen Sie Ihre Anzeige an anzeigen@marktspiegel-verlag.de

Marktspiegel

Burgdorfer & Uetzer Nachrichten

Marktspiegel

Burgwedeler & Isernhagener Nachrichten

Marktspiegel

Lehrter & Sehnder Nachrichten

Herzlichen Dank allen, die unserer Mutter und Schwiegermutter

Charlotte Messing

† 25.10.2023

im Leben mit Zuneigung und Freundschaft begegneten und ihre aufrichtige Anteilnahme und Verbundenheit auf vielfältige Weise beim Abschied zum Ausdruck brachten.

Im Namen der Familie

Hans und Werner Messing

Hänigsen, im Dezember 2023

DANKE

Es ist so schwer, einen lieben Menschen zu verlieren.
Es ist wohlthuend, so viel Anteilnahme zu empfangen.
Dafür danken wir von ganzem Herzen.

Georg Schmidt

† 23.11.2023

Im Namen aller Angehörigen

Margreta Schmidt Michael und Uta

Burgwedel, im Dezember 2023

Statt Karten

Heinrich von Echte

† 18.11.2023

Herzlich danken wir für das tröstende Wort, geschrieben oder gesprochen, für die Geld- und Blumenspenden und die Begleitung zur letzten Ruhestätte.
Besonderer Dank gilt Pastor Duntsch für seine einfühlsamen Worte und dem Bestattungshaus Ebermann/Weber für die würdevolle Bestattung.

Im Namen aller Angehörigen

Gertrud von Echte

Sievershausen, im Dezember 2023

Walter Oetting

† 21.11.2023

Danke

an alle für Ihre Anteilnahme, die vielfältig zum Ausdruck gebracht wurde.

Dagmar Oetting mit Torsten

Inge Heineke

† 02.10.2023

HERZLICHEN DANK

für ein stilles Gedenken, für eine Umarmung, für das tröstende und liebe Wort, gesprochen oder geschrieben, für alle Zeichen der Verbundenheit und Freundschaft.

Ganz besonders danken wir Frau Pastorin Damaris Frehrking für ihre mitfühlenden Abschiedsworte und Gerhard Fischer Bestattungen für die würdevolle Begleitung.

Im Namen der Familie

Günter Heineke

Sehnde-Haimar, im Dezember 2023

Hubert Fischer

† 21.11.2023

DANKE

für das tiefe Mitgefühl, für die tröstenden Worte, gesprochen und geschrieben, für das letzte Geleit und für alle Zeichen der Anteilnahme an unserer Trauer.

Besonders danken wir Herrn Pastor Schulze für seine trostreichen Worte und dem Bestattungshaus Volkmann für die würdevolle Betreuung.

Wiebke Fischer

Burgdorf, im Dezember 2023

Geburt
Verlobung
Hochzeit
Glückwunsch
Danksagung
Trauerfall

Ihre Familienanzeige in den MARKTSPIEGEL!

Durch eine Anzeige im Marktspiegel, der samstags über 75.500 Haushalte erreicht, sind alle informiert und benachrichtigt. Wir haben einige Musteranzeigen für Sie ausgewählt. Selbstverständlich können Sie Ihre Anzeige auch individuell gestalten. Wir beraten Sie gern in unserer Geschäftsstelle.

Anzeigenschluss für die
Sonabend-Ausgabe donnerstags, 12.00 Uhr.

Marktspiegel

Burgwedeler & Isernhagener Nachrichten

Marktspiegel

Burgdorfer & Uetzer Nachrichten

Marktspiegel

Lehrter & Sehnder Nachrichten

Burgdorf, Marktstr. 16,
Tel. (05136) 8 99 40

Ab jetzt kuscheln wir zu dritt!

Julie

10. 02. 17 • 3550 g • 52 cm

Sarah & Alex Muster, Musterstadt

Muster A: 30 mm/2-spaltig 76,80 € inkl. MwSt

Ralf Muster & Sandra Beispiel

werden am 15. 05. 2017 um 12.30 Uhr im Standesamt Musterstadt getraut.

Muster B: 40 mm/2-spaltig 102,40 € inkl. MwSt

Für die liebevollen Beweise der Anteilnahme am schmerzlichen Verlust unseres lieben Verstorbenen

Werner Beispiel

sagen wir allen Verwandten, Freunden und Bekannten herzlichen Dank.

Im Namen aller Angehörigen:
Melanie Beispiel

Musterstadt, im Januar 2017

Muster C: 70 mm/2-spaltig 179,20 € inkl. MwSt

Herzlichen Dank

sagen wir allen, die sich in stiller Trauer mit uns verbunden fühlten und ihre Anteilnahme auf so vielfältige Weise zum Ausdruck brachten.

Besonders danken wir der Freiwilligen Feuerwehr Dachtmissen sowie deren Förderverein für das letzte Geleit und Frau Janine Bischoff für die trostreichen Worte.

Manfred Dietsche

† 17.11.2023

Im Namen aller Angehörigen

Helga Dietsche

Dachtmissen, im Dezember 2023

► Stellenmarkt

Sie suchen eine berufliche Veränderung?

Wir haben ein tolles Team und suchen Sie als **Kranken- & Gesundheitspfleger/in (m/w/d) Pflegehelfer/in (m/w/d) Altenpfleger/in (m/w/d)** in Voll- und Teilzeit für unseren ambulanten Pflegedienst

Was wir erwarten:

- zuverlässig & teamorientiertes Arbeiten
- Freude am Umgang mit Kunden

Was wir bieten:

- einen sicheren Arbeitsplatz
- leistungsgerechte Bezahlung/VBL
- nette Kollegen

Schriftliche Bewerbung bitte an **Pflegeteam Sehnde**
E-Mail: kontakt@pflegeteam-sehnde.de
oder telefonisch 0162-241 62 24

Ihr kompetentes Team in allen Pflegefragen

Arbeit vor Ort

Reinigung und/oder Grundstückspflege von Büros und Wohnungen
Teilzeit (mehr als Minijob) mit freier Zeiteinteilung

WIR AG Oststraße 19, 31311 Uetze-Eltze
Clotilde Richter, Tel. 05173 9811-112

Elektroarbeiten im Schwachstrombereich auch Montagehelfer (d/m/w) mit Einarbeitungsmöglichkeit

Telekommunikationstechniker (d/m/w)

Einsatz ab Wohnung mit Firmenwagen
Vollzeit mit persönlicher Zeiteinteilung

ICT-Hannover GmbH, Oststraße 19, 31311 Uetze-Eltze
Rolf Richter, Tel. 05173 9811-111

Landeshauptstadt **Hannover** **HAFFEN HANNOVER**

Die **Städtischen Häfen Hannover** suchen zum nächstmöglichen Zeitpunkt

Mitarbeiter*innen zur Weiterqualifikation zum*zur Hafenbetriebsarbeiter*in

Die Stellen sind zu sofort in Vollzeit und für die Dauer von 2 Jahren befristet zu besetzen und grundsätzlich Teilzeit geeignet. Eine Entfristung wird angestrebt. Voraussetzung ist der Abschluss in einem anerkannten Ausbildungsberuf. Zu den hauptsächlichen Tätigkeiten gehört der Einsatz als Fahrer eines Reachstackers (Umschlaggerät für Container und LKW Trailer). Der Führerschein der Klassen C und CE sowie der Besitz eines Gabelstaplerscheins ist erwünscht.

Die Eingruppierung richtet sich nach Entgeltgruppe 05 TVöD. Weitere Auskünfte erteilt Ihnen Herr Thalmann, Telefon (0511) 168-44901. Bewerbungen richten Sie bitte an die **Städtischen Häfen Hannover, Hansastraße 38, 30419 Hannover.**

Die vollständige Ausschreibung finden Sie unter www.karriere-stadt-hannover.de

Ihre Anzeige in diese Zeitung.

Postzusteller (m/w/d) in Isernhagen, Uetze, Burgwedel, Burgdorf

Wir Suchen Dich!

Wir bieten:

- eine persönliche Einarbeitung
- eigenverantwortliches Arbeiten
- ein tolles Team!

Kontaktinfos

Informiere und bewirb Dich unter www.lokalboten.de oder ruf uns einfach an unter **0800 1234 399**

BURG DORF

Die Stadt Burgdorf sucht für die Stadtbücherei eine*n **Fachangestellte*n für Medien- und Informationsdienste** der Fachrichtung Bibliothek

Es handelt sich um eine für sechs Monate befristet zu besetzende Teilzeitstelle als Krankheitsvertretung der Entgeltgruppe 5 TVöD. Freuen Sie sich auf eine moderne Arbeitgeberin, bei der Ihre Persönlichkeit und die Vereinbarkeit von Familie und Beruf zählen. Burgdorf. Hier findet Leben Stadt!

burgdorf.de/stellenangebote
05136/898-150 (Frau Helbing)
personal@burgdorf.de

Jetzt bewerben!

Busfahrer gesucht, ab sofort!

regiobus hier und nah

Für unseren Linienverkehr suchen wir ab sofort an unseren Standorten Burgdorf, Eldagsen, Mellendorf, Neustadt und Wunstorf Busfahrer in Vollzeit. Voraussetzung ist der Besitz der Führerscheinklasse D.

Wir bieten Ihnen

- attraktive tarifliche Vergütung
- betriebliche Altersvorsorge
- weitere betriebliche Extras

Senden Sie Ihre Bewerbungsunterlagen mit möglichem Eintrittstermin an bewerbung@regiobus.de

oder per Post an **regiobus Hannover GmbH, Fachbereich Personal, Georgstraße 54, 30159 Hannover**

Nähere Informationen finden Sie unter: www.regiobus.de

Sie suchen eine berufliche Veränderung?

Wir haben ein tolles Team und suchen Sie als **Pflegefachkraft (m/w/d)** für Tätigkeit im administrativen Bereich in Voll- und Teilzeit für unseren ambulanten Pflegedienst

Ihre Aufgaben sind u. a.:

- Pflegegutachten erstellen, Kundenbetreuung

Was sollen Sie mitbringen:

- PC-Kenntnisse wünschenswert (Wir arbeiten mit dem Programm Medifox)
- zuverlässig & teamorientiertes Arbeiten
- Freude am Umgang mit Kunden

Was wir bieten:

- einen sicheren Arbeitsplatz
- leistungsgerechte Bezahlung/VBL
- nette Kollegen

Schriftliche Bewerbung bitte an **Pflegeteam Sehnde**
E-Mail: kontakt@pflegeteam-sehnde.de
oder telefonisch 0162-241 62 24

Ihr kompetentes Team in allen Pflegefragen

Hannoversche Allgemeine **Neue Presse**

Wir suchen **Zeitungszusteller (d/w/m)**

Freie Stellen in:

- Isernhagen
- Burgwedel
- Uetze
- Burgdorf

Tätigkeit:

- tägliche Zustellung der Tageszeitung HAZ und NP

Arbeitszeit:

- Montag bis Samstag
- zwischen 2 und 6 Uhr morgens

Voraussetzungen:

- mindestens 18 Jahre
- Zuverlässigkeit und Pünktlichkeit

Jetzt bewerben: Tel: 0511 518 2555 oder www.lokalboten.de

Anzeigenschluss für die nächste Ausgabe: Donnerstag, 12.00 Uhr

BBS Burgdorf Berufsbildende Schulen Technik | Wirtschaft | Dienstleistungen

Die **Berufsbildenden Schulen Burgdorf** suchen

- zum 01.02.2024 **Lehrkräfte** in Teilzeit und befristeter Anstellung für den Unterricht in Sprachlernklassen und
- zum 01.06.2024 eine Nachbesetzung der **Verwaltungsleitung** (EG 10 TV-L) möglichst in Vollzeit und in unbefristeter Anstellung.

Weitere Informationen finden Sie unter www.eis-online-nilep.niedersachsen.de (Stellennummer 13070).

Haben Sie Fragen oder haben wir Ihr Interesse geweckt, dann schicken Sie uns gerne eine E-Mail an **Adele.Rebel@bbs-burgdorf.de** oder rufen uns an: 05136 8992 816

Willenbrock sucht für seinen Standort in Burgwedel mehrere motivierte Mitarbeiter im Kundenservice als

- **Service- /Werkstatt-Techniker (m/w/d)**

für die Durchführung von Fehleranalysen, Reparatur und Instandhaltung von Flurförderzeugen in der Werkstatt oder beim Kunden vor Ort

Mehr Informationen unter: www.willenbrock.de

Bewerbung an: job@willenbrock.de

Zur Verstärkung unseres Teams suchen wir zum nächstmöglichen Zeitpunkt eine/n

Disponent (m/w/d)

Ihr Profil:

- Erfolgreich abgeschlossene Berufsausbildung im Bereich Spedition & Logistik
- Kenntnisse im Bereich Warenwirtschaftssystem
- Gute mündliche und schriftliche Kommunikations- und Ausdrucksfähigkeit
- Sicherer Umgang mit den Microsoft-Office-Programmen
- Sie arbeiten selbstständig, sorgfältig, zielstrebig und sind teamfähig

Bewerbungen mit den üblichen Unterlagen werden, gern in elektronischer Form, erbeten an: personal_leh@schumacher-packaging.com

Für Rückfragen steht Ihnen Frau Silvia Goerke (Telefon 05132 9218 100) zur Verfügung.

CITIPOST **Hannoversche Allgemeine** **Neue Presse**

WIR SUCHEN DICH ALS ZUSTELLER (M/W/D) LEHRTE und SEHNDE (TEILZEIT)

Von montags bis samstags verantwortest Du morgens zwischen 03:00 und 09:00 Uhr die Zustellung für Printmedien und Briefpost in deinem Bezirk!

Freu Dich auf einen sicheren Arbeitsplatz und unbefristeten Arbeitsvertrag, eine persönliche Einarbeitung, einen Willkommensbonus und regelmäßige Teamevents

SEI DER CHEF DEINER EIGENEN TOUR!

Du bist mindestens 18 Jahre alt und hast Lust in unser Team zu kommen?

Dann bewirb dich unter 0800 1234 399 oder bewerbungen@zustell-logistik.de

Jobs für NIEDERSACHSEN

Jetzt Job finden unter: www.jobsfuerniedersachsen.de

Mein Personal Trainer ist hier. **Mein Job gleich nebenan.**

Wir suchen in **Uetze** ab sofort eine **Reinigungskraft (m/w/d) in Teilzeit oder als Minijob**

- Unbefristete Festanstellung -

Arbeitszeit: Mo. bis So. für 1,5 bis 4 Stunden nach Verfügbarkeit und Absprache.

Ihre Ansprechpartnerin Isabell Merten freut sich auf Ihren Anruf unter 0151 19544463 oder Ihre Mail: recruitingcenter.wsg@wackler-group.de

Wackler Service Group GmbH & Co. KG
www.wackler-group.de

Für unseren Kunden in in **Hannover** suchen wir ab sofort einen

Anlagenmechaniker/Heizungsmonteur (m/w/d) für die Marktraumumstellung

Wir bieten Ihnen:

- übertarifliche / lukrative Bezahlung
- Wechselprämie
- keine Montagetätigkeit, geregelte Arbeitszeit
- 4 - 5 Tagewoche (arbeitnehmerspezifisch)
- Weihnachtsgeld/Urlaubsgeld
- keine körperlich schwere Arbeit

Bei Interesse melden Sie sich per Mail: de.vd.braunschweig@veolia.com oder unter 0172 / 678 85 77

Veolia Industrie Deutschland GmbH

Gynäkologische Gemeinschaftspraxis mit breit gefächertem Leistungsspektrum im Zentrum von Burgdorf sucht

MFA m/w/d

Ab sofort. Gerne auch Quereinsteiger. Für weitere Fragen stehen wir jederzeit bereit. Wir freuen uns auf Ihre Bewerbung!

Frauenärztliches Zentrum Burgdorf
Dr. Ulrike Lange / Ines Proppe
Spittaplatz 7, 31303 Burgdorf
☎ 05136/5678
info@frauenaerztliches-zentrum-burgdorf.de

Eventlogistiker (m/w/d)

Wir suchen ab sofort Unterstützung in den Bereichen Möbellager, Zeltbau und Logistik. Du hast etwas Erfahrung und bist motiviert! Dann bewirb dich bei uns in Lehrte-Aligse. (auch Teilzeit mgl.)

dieeventausstatter GmbH - per Mail an info@dieeventausstatter.de

Arbeitslos?

Führerscheinförderung zum LKW- oder Busfahrer durch die Agentur für Arbeit oder das JobCenter möglich. Wir vermitteln Ihnen kostenlos einen Arbeitsplatz. www.bzvjanik.de ☎ (01 70) 3 12 89 93 oder ☎ (0 50 41) 77 66 46

Reinigungskraft

Wir suchen für unsere Whg. u. eine Ferienwohnung in Großburgwedel, Tannenbergring, eine flexible u. zuverl. Reinigungskraft, ☎ (01 73) 4 36 05 53

CE-LKW Fahrer Wir suchen ab sofort einen Auslieferungsfahrer, wöchentlich ca. 20 Std. an drei Tagen

Elise Köhler GmbH 01525 36 898 26

Gelernter Fliesenleger sucht Arbeit
☎ 0160/97739654

Friseur/-in in TZ gesucht in Burgwedel-Engensen ☎ (01 76) 63 70 06 60
www.drk-jobboerse.de

► **Stellengesuche**

Fliesenleger su. Arbeit 0160 97739654

► **Stellenangebote Hauspersonal**

Suche Haushaltshilfe für 1-Zi.-Whg., 14 tlg. in Gbw., Bezahlung nach Vereinbarung ☎ (01 51) 41 42 32 49

Nabu: Jetzt Futterstelle einrichten

Vögel zählen zur Stunde der Wintervögel vom 5. bis 7. Januar 2024

REGION HANNOVER. Alle Jahre wieder: Vom 5. bis 7. Januar 2024 laden der NABU und sein bayerischer Partner LBV (Landesbund für Vogel- und Naturschutz) zur mittlerweile 14. „Stunde der Wintervögel“ ein. Dann heißt es wieder: eine Stunde lang Vögel zählen und melden!

Die mit der Citizen-Science-Aktion gewonnenen Daten über die heimische Vogelwelt helfen dabei, die Situation von Vögeln in Städten und Dörfern besser einzuschätzen. „Wir hoffen, so auch Erkenntnisse über Wintergäste zu gewinnen, die aus kälteren Regionen in Nord- und Osteuropa zu uns nach Deutschland kommen, beispielsweise Erlenzeisige, Bergfinken und Seidenschwänze. Auch wie sich Teilzieher wie Stare verhalten, ist für uns von großem Interesse“, sagt Gina Briehl vom NABU Niedersachsen.

Der frühe und heftige Winter-
einbruch Ende November stellte
kein Problem für Amsel, Meise,
Sperling und Co. dar. Ein langan-
haltender Temperatursturz mit
viel Schnee wäre eher am Ende
des Winters kritisch, wenn die
Energiereserven der Vögel und
das natürliche Futterangebot
schon weitgehend aufge-
braucht sind. „Mit qualitativ
hochwertigem Vogelfutter las-
sen sich die Tiere besonders bei
kalten Temperaturen und
Schnee unterstützen. Sonnen-
blumenkerne und Samen-
mischungen sowie Fettfutter sind
dann willkommene Energie-
quellen, die viele Vogelarten
gerne annehmen“, so die
NABU-Mitarbeiterin.



Seltener Gast: Weidenmeise im Schnee.

Foto: Alexander Erdbeer

Aber auch bei milderen Temperaturen dürfte gerne gefüttert werden, betont Brielh. Dabei gelte es jedoch einige Grundregeln zu beachten: „Das Wichtigste ist die Hygiene am Futterplatz: Massenfutterplätze, wie klassische Vogelhäuschen, sind keine gute Sache. Dort kommen viele Vögel miteinander in Berührung oder gar mit dem Kot anderer Tiere, wodurch schnell Infektionsherde entstehen können. Aufgrund der Kanten und Ritzen können sich Krankheitserreger einnisten, kann sich Feuchtigkeit halten und somit das Futter aufquellen, schimmeln und verderben.“ Besser geeignet sind Futterröhren, in denen die Kerne und Samen nachrutschen, ohne feucht oder verunreinigt zu werden. Über Löcher mit Ansitzen an den Seiten picken die Vögel das Futter heraus.

Auch freihängende Fettkolben oder -knödel haben sich bewährt: „Bei den klassischen Mei-

senknödeln gilt es unbedingt darauf zu achten, dass diese nicht in Plastiknetze eingewickelt sind. Die Vögel können sich darin verheddern und schwer verletzen“, warnt Briehl. Vogelfutter lässt sich übrigens wunderbar selbst herstellen: Vom Körnerherz über Futterglocke bis zum Apfelstamm gibt es einige Möglichkeiten, den gefiederten Freunden ein reichhaltiges Buffet anzubieten.

Nicht vergessen: Die Futterstellen katzensicher machen! Heißt – diese stets in ausreichender Höhe und an gut einsehbaren Plätzen anbringen, damit Katzen ein Überraschungsangriff erschwert wird. Wer eine größere Artenfülle in seinem Garten erreichen möchte, sollte mehrere Futterstellen einrichten.

Der NABU Niedersachsen hat zur Winterfütterung ein kleines Info-Paket zusammengestellt: Dieses umfasst die umfangreiche Bauplansammlung für Futtergeräte und die ausführliche

Farbbroschüre zur Vogelfütterung des Landesbundes für Vogel- und Naturschutz in Bayern (LBV) mit vielen praktischen Tipps. Das Paket lässt sich gegen die Einsendung eines 5-Euro-Scheins beim NABU Niedersachsen anfordern, Stichwort „Vogelfütterung“, Alleestr. 36. 30167 Hannover.

Die „Stunde der Wintervögel“ ist Deutschlands größte wissenschaftliche Mitmachaktion. Im vergangenen Jahr zählten knapp 100.000 Menschen mit, davon 9.723 in Niedersachsen, die insgesamt 234.678 Vögel beobachteten. Am häufigsten sichteten sie den robusten Hausperling. Mitmachen ist simpel: Einfach eine Stunde lang die Vögel vor dem Fenster, im Garten oder im Park beobachten und anschließend die Ergebnisse dem NABU melden. Die Teilnehmenden machen alles richtig, wenn sie von jeder Art die höchste Anzahl an Vögeln notiert, die sie während einer Stunde gleichzeitig sehen konnten.

Die Beobachtungen können dann unter www.stundederwintervoegel.de oder in der App „NABU Vogelwelt“ bis zum 15. Januar gemeldet werden. Telefonische Meldungen sind am 6. und 7. Januar 2024 jeweils von 10 bis 18 Uhr unter der kostenlosen Telefonnummer 0800-1157-115 möglich.

Die NAJU lädt mit der „Schulstunde der Wintervögel“ vom 8. bis 12. Januar 2024 alle Kinder ein, die heimischen Wintervögel spielerisch kennenzulernen, zu beobachten und zu zählen. Alle Infos gibt es unter www.naju.de/sdw.

Erreichbarkeit der Beratungsstellen

Einrichtungen der Region öffnen über die Feiertage eingeschränkt

REGION. Das Regionshaus an der Hildesheimer Straße 18/20 bleibt zwischen Weihnachten und Neujahr geschlossen. Geöffnet oder telefonisch erreichbar bleiben die Jugendhilfestationen, die Senioren- und Pflegestützpunkte sowie die sozialpsychiatrischen Beratungsstellen in Hannover und den Umlandkommunen. Weitere Dienste der Region Hannover stehen im Bedarfsfall zur Verfügung oder werden über die Regionsleitstelle eingeschaltet.

Die Beratungsstelle für Eltern, Kinder und Jugendliche in Burgdorf und ihre Außenstellen bleiben vom 24. Dezember bis zum 1. Januar geschlossen. Die Jugendhilfestation sind zwischen den Feiertagen vom 27. bis 29. Dezember zu den regulären Öffnungszeiten erreichbar. Eine Beratung ist nach telefonischer Terminvereinbarung möglich, unter der Rufnummer (0511) 61627750 für Burgwedel, Isernhagen, Wedemark und Uetze sowie unter (0511) 61621129 für Sehnde.

Die Fachberatung Kinderschutz der Region Hannover ist am Donnerstag, 28. Dezember, von 12.30 bis 15.30 Uhr, und am Freitag, 29. Dezember, von 9.30 bis 13 Uhr, unter der Rufnummer (0511) 61622464 erreichbar. Der Senioren- und Pflegestützpunkt Burgdorfer Land steht vom 27. bis zum 29. Dezember von 9 bis 14 Uhr unter Telefon (0511) 70020116 für Auskünfte zur Verfügung.

Die Sozialpsychiatrische Beratungsstelle Burgdorf, Schillerslager Straße 2, hat zwischen den Feiertagen zu den üblichen Zei-



Die Senioren- und Pflegestützpunkte sind auch zwischen den Feiertagen erreichbar.

Foto: Pixabay

ten geöffnet: am 27. und 28. Dezember von 9 bis 15 Uhr sowie am 29. Dezember von 9 bis 12.30 Uhr. Telefonisch ist sie unter (0511) 61626545 erreichbar.

Der Bereitschaftsdienst der Kassenärztlichen Vereinigung Niedersachsen ist bei psychischen Krisen ärztlich zuständig am 24., 25., 26., 30. und 31. Dezember sowie am 1. Januar (jeweils ganztägig) sowie am 27. und 29. Dezember ab 15 Uhr und am 28. Dezember ab 19 Uhr. Zu erreichen ist er über die deutschlandweit kostenlose Rufnummer 116 117.

Winternothilfe der Region

REGION. Die Feiertage stehen vor der Tür, der Winter hat sich bereits von seiner frostigen Seite gezeigt und die Anlaufstellen für obdach- und wohnungslose Menschen können jede Unterstützung gebrauchen: Kürzlich hat die Regionsversammlung in ihrer letzten Sitzung in diesem Jahr eine Sofort-Hilfe für Menschen in besonderen sozialen Schwierigkeiten von insgesamt 340.000 Euro beschlossen. Der Betrag soll auf mehrere Einrich-

tungen in der Stadt Hannover und im Umland verteilt werden: So erhalten Beratungsstellen, Tagesaufenthalte sowie RE_StaRT – das ambulante Angebot für Menschen in sozialen Notlagen – jeweils bis zu 20.000 Euro. Ehrenamtliche und mildtätige Organisationen im Bereich der Wohnungsnotfallhilfe können ebenfalls von der Zuwendung profitieren.

„Uns war es wichtig, jetzt schnell zu handeln. Das Geld hilft

den Einrichtungen, die die Frauen und Männer auch auf der Straße erreichen, konkret zu unterstützen – sei es mit Winterkleidung, Schlafsäcken, Lebensmitteln oder Hygieneartikeln“, sagt die Regions-Sozialdezernentin Andrea Hanke und ergänzt: „Diese Winternotfallhilfe soll dazu beitragen, die Menschen, die schutzlos der Witterung ausgesetzt sind oder sich gerade an den Feiertagen isoliert und allein fühlen, gut aufzufangen.“

Palettenweise
Knaller-Preise!

SILVESTER
SALE

BIS ZU
30%
RABATT

Aktionszeitraum bis 09.01.2024 bzw. nur solange Vorrat reicht. Preise gelten nur bei sofortiger Mitnahme!

Unser Verkaufspreis, €/m² **14.99**
PE-Dämmung, 2 mm
unser Preis €/m² **0.99**
Fußleiste passend,
unser Preis €/lfm. **3.75**
Alles
zusammen: **19.73**

Sie zahlen nur €/m²

7.49

einschließlich
PE-Dämmung
und Fußleiste

Laminat (D725)
Dekor Country Nuss

- Einsteigerqualität
- Wertig und doch preisgünstig
- Einfach zu verlegen
- Warme Farbgebung
- 6 mm Stärke / NK 23

Unser Verkaufspreis, €/m² **14.99**
PE-Dämmung, 2 mm
unser Preis €/m² **0.99**
Fußleiste passend,
unser Preis €/lfm. **3.75**
Alles
zusammen: **19.73**

Sie zahlen nur €/m²

9.99

einschließlich
PE-Dämmung
und Fußleiste

Laminat (D5260)
Dekor Winter Eiche hell

- Handwerker-Qualität
- Robust und widerstandsfähig
- für Wohn- und Gewerbebereich
- Authentische Optik
- 8 mm Stärke / NK 32

Colmar weiß
(5217)

Unser Verkaufspreis, €/m² **29.99**
Fußleiste passend,
unser Preis €/lfm. **5.41**
Alles
zusammen: **35.40**

Sie zahlen nur €/m²

26.99

einschließlich
Fußleiste

Rigid-Vinyl (5218)
Dekor Colmar braun

- Landhausdiele in Spitzenqualität
- mit integrierter Korkdämmung
- widerstandsfähig und langlebig
- 15 Jahre Garantie
- 5 mm Stärke / NK 32

Laminat
DEPOT

www.laminatdepot.de

Öffnungszeiten: Mo-Fr 10 - 19 Uhr · Sa 9 - 18 Uhr

Laminat-Lager Mitte GmbH · Herforder Str. 158 · 33609 Bielefeld

Laminat
DEPOT

Hannover
am A2 Center · Varrelheide 204

TEST
TOP
SERVICE-
QUALITÄT
AUSGABE 3/2021
Konsumentenbefragung
★★★★★ 2021/22
LaminatDEPOT
NÜTZLICHE KATEGORIEN
LIFESTYLE & SHOPPING

Ausgezeichnet:
Heimtex Star 2019
Fachhändler
des Jahres
BTH Heimtex Hamburg
www.raumausstattung.de
Soziales Engagement

Sonntag ist
Schautag!
12-16 Uhr
keine Beratung u. kein Verkauf
außerhalb der gesetzlichen
Ladenöffnungszeiten!

Jetzt 18x · auch in: Bielefeld, Bietigheim, Bochum,
Dortmund, Duisburg, Essen, Gelsenkirchen, Hamburg,
Hamm, Iserlohn, Lippstadt, Mülheim/Ruhr, Paderborn,
Porta Westfalica, Solingen, Velbert und Wuppertal

12925HAN



Deutschlands größte Rad-Auswahl

INVENTURVERKAUF

Einzelstücke - Auslaufmodelle - Testräder



Rennrad

BULLS Harrier 1
Klassisch-schnelles Rennrad für Fitnessbewusste.

UVP 1199.-
790.-

0% Finanzierung¹⁾ 10 x 79.- €

BikeWear
INVENTURVERKAUF

Jacken
Hosen
Handschuhe
Accessoires

bis
50%
reduziert!

Allterrain-Bike

EXTRE Tornado ATB
Sportbike für Schule und Freizeit

UVP 529.-
350.-

0% Finanzierung¹⁾ 10 x 35.- €

Cityrad

TECNOBIKE Colore
Bequemes, praktisches Citybike mit Stil

UVP 599.-
330.-

0% Finanzierung¹⁾ 10 x 33.- €

Rennrad

SCOTT Addict 10
Carbon-Rennrad mit wireless-Schaltung und Discbrakes

UVP 3799.-
2990.-

0% Finanzierung¹⁾ 10 x 299.- €



E-Bike ATB

FLYER Goroc 2.6.30
Premium SUV-Touren-Ebike für alle Wege in schweizer Qualität

UVP 4999.-
3590.-

0% Finanzierung¹⁾ 10 x 359.- €

Trekkingrad

PEGASUS Ancura Disc
Qualitäts-Trekkingbike mit Scheibenbremsen

UVP 799.-
490.-

0% Finanzierung¹⁾ 10 x 49.- €

BikeWear
INVENTURVERKAUF

Schuhe
Helme

bis
50%
reduziert!

Mountainbike

BULLS Sharptail 3 Disc
Solide ausgestattetes Einsteiger-MTB

UVP 849.-
590.-

0% Finanzierung¹⁾ 10 x 59.- €

E-Mountainbike

BULLS Aminga Eva 1 Damen
Stärkster Bosch CX Motor 500 Wh Akku

UVP 3599.-
2590.-

0% Finanzierung¹⁾ 10 x 259.- €

E-Trekkingrad

KTM Macina Style 720
Eines der besten E-Trekkingbikes seiner Klasse

UVP 4599.-
3590.-

0% Finanzierung¹⁾ 10 x 359.- €

E-MTB 29"

ROTWILD RX 735 Ultra
Vollcarbon-Rahmen, Shimano EP8 Motor, 720 Wh Akku

UVP 12.999.-
9290.-

0% Finanzierung¹⁾ 10 x 929.- €

Mountainbike

SCOTT Aspect 930
Top-MTB für Alltag und Fitness zum Schnäppchenpreis

UVP 999.-
690.-

0% Finanzierung¹⁾ 10 x 69.- €

MTB Fully 29"

CANNONDALE Moterra Neo S2
Superstarkes e-Fully mit potentem Fahrwerk & neuester Motoren- generation

UVP 4499.-
3490.-

0% Finanzierung¹⁾ 10 x 349.- €

E-Trekkingrad

KALKHOFF Endeavour 3.B Move
E-Bike Made in Germany in Top-Qualität und starkem 625Wh Akku

UVP 3449.-
2490.-

0% Finanzierung¹⁾ 10 x 249.- €

Fahrradwerkstatt
WINTER-AKTION

50%
auf den Kundendienst für Ihr Fahrrad, E-Bike oder Lastenrad.

Nur mit Online-Terminbuchung und in teilnehmenden Filialen.
<https://shop.zweirad-stadler.de/werkstattleistungen/>

MTB Fully 29"

KONA Hei Hei
Legendäres Touren-Fully mit Topfahrwerk

UVP 2899.-
1790.-

0% Finanzierung¹⁾ 10 x 179.- €

MIT LEASING IST MEHR TRAUMRAD DRIN'

Wir beraten Sie gerne!

lease a bike BUSINESS BIKE

EURORAD das Dienstrad JOBRAD

Wir arbeiten mit allen führenden Anbietern zusammen!

E-Faltrad

FLYER Upstreet 2.5.40
Ideal für ÖPNV & Camping- Bosch Active Plus Motor, 500 Wh Akku

UVP 3999.-
3190.-

0% Finanzierung¹⁾ 10 x 319.- €