

**Ihr Reisebüro  
in Burgdorf**



Wir nehmen uns Zeit für Sie und Ihre Urlaubswünsche!

**Reisebüro Honemann**  
Poststraße 8 • 05136/8 50 08  
[www.urlaubsfun.eu](http://www.urlaubsfun.eu)

# Marktspiegel

## Burgdorfer & Uetzer Nachrichten

Marktstraße 16, 31303 Burgdorf  
(0 51 36) 8 99 40

Nr. 8, 51. Jahrgang  
Sonabend, 21. Februar 2026

MVZ BURG DORF  
Medizinisches Versorgungszentrum Burgdorf

**WIR SIND  
FÜR SIE DA**

NEU AB JANUAR  
KNOCHENDICHTEMESSUNG  
UM OSTEOPOROSE ZU  
ERKENNEN & VORZUSORGEN!

Die Ärztinnen, Ärzte und  
das gesamte Team  
kümmern sich um  
Ihr Anliegen.

Nutzen Sie  
unsere Online-  
Terminvergabe:



# Heinrichs große Super- SPARWOCHE

INKLUSIVE HIGHLIGHT ZUM WOCHENABSCHLUSS

Mo	Di	Mi	Do	Fr	Sa
<b>23</b> bis 19 Uhr	<b>24</b> bis 19 Uhr	<b>25</b> bis 19 Uhr	<b>26</b> bis 19 Uhr	<b>27</b> bis 19 Uhr	<b>28</b> bis 18 Uhr

MÖBEL  
**HEINRICH**  
BAD NENNDORF

Verkaufsoffener  
**SONNTAG**

**So**  
**1**  
bis 18 Uhr

in Bad Nenndorf.  
Erleben Sie  
**Live-Kochen &  
Fachberatung**  
und besondere  
Angebote direkt  
vor Ort in der  
Filiale.

### UNSER PROGRAMM BEI MÖBEL HEINRICH

**TEMPUR**



**BERATUNG  
NUR AM  
SO. 01.03.**

**NEFF**  
cook. create. inspire.

**BORA**

**NEFF & BORA  
IM EINSATZ.**  
Der Profikoch  
bietet ihnen ein  
**FANTASTISCHES  
KOCHERLEBNIS**  
für kreative  
Gemüse-Highlights!



**NUR AM  
SO. 01.03.**

**Stressless**  
A PLACE THAT MOVES YOU



**BERATUNG  
NUR AM  
SO. 01.03.**

**WEBER LIVE ERLEBEN.**

Der Grillprofi zaubert exklusiv  
für Sie vor der Filiale vielfältige  
Gerichte **auf  
dem Weber-  
Grill!**



**NUR AM  
SO. 01.03.**

### EXKLUSIV FÜR SIE NUR AN DIESEM WOCHENENDE

MÖBEL + KÜCHEN

Bis zu **45%**<sup>1)</sup>  
**SPAREN!**

**+ KOSTENLOSE LIEFERUNG** <sup>2)</sup>

MÖBEL & KÜCHEN

Bis zu **500€**<sup>3)</sup>  
**EINKAUFSGUTSCHEIN**

**NUR GÜLTIG VOM MO. 23.02. BIS SO. 01.03.2026**

EINKAUFSGUTSCHEIN

**20%**<sup>4)</sup>  
**SPAREN**  
0996 1045

**HAUSHALTSWAREN • DEKO-ARTIKEL  
HEIMTEXTILIEN • LEUCHTEN**



HAUPTSPONSOR DER  
**LAGA '26**  
LANDES  
GARTENSCHAU  
BAD NENNDORF

Gültig von Mo. 23.02. bis So. 01.03.2026 | 1) Dauertiefpreise: Gilt auf alle Möbel und Küchen. Bereits im Verkaufspreis berücksichtigt. | 2) Kostenlose Lieferung: Ab einem Lieferwert von 1000 € liefern wir Ihre Bestellung zu Ihnen nach Hause bis zum gewünschten Aufstellungsort, ausgenommen die Lieferung von reduzierten Ausstellungsstücken. | 3) Einkaufsgutscheine: Erhalten Sie einen Einkaufsgutschein im Wert von bis zu 500 € für Ihren nächsten Einkauf in Ihrer Filiale. Gilt nicht auf Werbeware. Keine Auszahlung möglich. Die Ausstellung des Gutscheins setzt eine Anzahlung in Höhe des Gutscheinbetrags voraus. Keine Kombination mit weiteren Nachlässen. 0996 3000. | 4) 20%-Gutschein: Gilt auf alle Artikel in den Abteilungen Haushaltswaren, Deko-Artikel, Heimtextilien und Leuchten. Gilt auch auf Sale-Artikel, ausgenommen Werbeware. Gilt nur für Neuaufträge. Keine Kombination mit weiteren Nachlässen. Nur ein Gutschein pro Einkauf einlösbar. 0996 1045.

<p><b>BAD NENNDORF</b> Auf dem Wachtlande 2 31542 Bad Nenndorf Tel.: 05723 947 - 0 nenndorf@moebel-heinrich.de</p>	<p><b>ÜBER 40.000 M<sup>2</sup> • 500 M VON DER A2</b></p> <p><b>ÖFFNUNGSZEITEN:</b> Montag - Freitag: 10.00 - 19.00 Uhr Samstag: 10.00 - 18.00 Uhr</p>	<p><b>MÖBEL HEINRICH BAD NENNDORF</b> wurde auf Google mit 4,5 ★ bewertet. Stand: 17.02.2026, 2680 Rezensionen</p> <p>★★★★★</p>	<p><b>CLEVVA BAD NENNDORF</b> wurde auf Google mit 4,5 ★ bewertet. Stand: 17.02.2026, 392 Rezensionen</p> <p>★★★★★</p>	<p>Weitere Infos unter <a href="http://www.moebelheinrich.de">www.moebelheinrich.de</a></p> <p>Folgen Sie uns:   </p>	<p>MÖBEL <b>HEINRICH</b></p> <p><b>clevva</b> VON MÖBEL HEINRICH</p>
--	---	---	--	--	--

# HEINRICHS POLSTER SUPER- SPARWOCHE

MÖBEL  
**HEINRICH**  
BAD NENNDORF

**STARKE MÖBEL,  
BESTER PREIS -  
JETZT ENTDECKEN!**

Mo	Di	Mi	Do	Fr	Sa
<b>23</b>	<b>24</b>	<b>25</b>	<b>26</b>	<b>27</b>	<b>28</b>
bis 19 Uhr	bis 19 Uhr	bis 19 Uhr	bis 19 Uhr	bis 19 Uhr	bis 18 Uhr

Verkaufsoffener  
**SONNTAG**

So  
**1**  
bis 18 Uhr

in Bad Nenndorf.

Erleben Sie  
**Live-Kochen &  
Fachberatung**  
und besondere  
Angebote direkt  
vor Ort in der  
Filiale.

vito®

BEZUGSTOFF  
CORD

BODENFREI

VIELE FARBEN  
ERHÄLTICH

**ECKSOFA,**  
Stellmaß ca. 169x320 cm. 3636 0002 11

KOSTENLOSE Lieferung

**1999.-** <sup>4391.-\*</sup>  
WERBEPREIS

**POLSTER**

Bis zu **45%+**<sup>1)</sup>

**KOSTENLOSE LIEFERUNG** <sup>2)</sup>

AB 1000€ EINKAUFSWERT

**100€** <sup>3)</sup>

EINKAUFSGUTSCHEIN  
POLSTER

Nur gültig vom Mo. 23.02. - So. 01.03.2026

AB 2000€ EINKAUFSWERT

**200€** <sup>3)</sup>

EINKAUFSGUTSCHEIN  
POLSTER

Nur gültig vom Mo. 23.02. - So. 01.03.2026

AB 3000€ EINKAUFSWERT

**300€** <sup>3)</sup>

EINKAUFSGUTSCHEIN  
POLSTER

Nur gültig vom Mo. 23.02. - So. 01.03.2026

AB 4000€ EINKAUFSWERT

**400€** <sup>3)</sup>

EINKAUFSGUTSCHEIN  
POLSTER

Nur gültig vom Mo. 23.02. - So. 01.03.2026

AB 5000€ EINKAUFSWERT

**500€** <sup>3)</sup>

EINKAUFSGUTSCHEIN  
POLSTER

Nur gültig vom Mo. 23.02. - So. 01.03.2026

**BESTER SERVICE  
FÜR IHR NEUES POLSTER**

UNSERE TOP-MARKEN FÜR SIE:



## GROSSE NEUERÖFFNUNG

SELBST ABHOLEN LIEFERN LASSEN ONLINE-SHOP

UNSERER GARTENWELT AUF ÜBER 1000 M<sup>2</sup>



**Ihr Reisebüro  
in Burgdorf**



Wir nehmen uns Zeit für Sie und Ihre Urlaubswünsche!

**Reisebüro Honemann**  
Poststraße 8 • 05136/8 50 08  
[www.urlaubsfun.eu](http://www.urlaubsfun.eu)

# Marktspiegel

## Burgdorfer & Uetzer Nachrichten

Marktstraße 16, 31303 Burgdorf  
(0 51 36) 8 99 40

Nr. 8, 51. Jahrgang  
Sonabend, 21. Februar 2026

MVZ BURG DORF  
Medizinisches Versorgungszentrum Burgdorf

**WIR SIND  
FÜR SIE DA**

NEU AB JANUAR  
KNOCHENDICHTEMESSUNG  
UM OSTEOPOROSE ZU  
ERKENNEN & VORZUSORGEN!

Die Ärztinnen, Ärzte und das gesamte Team kümmern sich um Ihr Anliegen.

Nutzen Sie unsere Online-Terminvergabe:



### Kinoabend: Mot her's Baby

**BURGDORF (r/fh).** Das Frauen- und Mütterzentrum lädt zu einem Kinoabend mit dem Film „Mother's Baby“ ein. Die Vorführung beginnt am Mittwoch, 25. Februar, um 20 Uhr in der Neuen Schauburg, Feldstraße 2. Der Eintritt kostet 10,50 Euro.

Vorab öffnet im Kinosaal um 19 Uhr eine Infobörse rund um das Thema Geburt. Dort präsentieren sich Vereine, Verbände und Institutionen, die jungen Eltern Hilfe und Beratung bieten. Einige Tage später soll es noch einen moderierten Austausch über den Film geben. Die Diskussionsrunde beginnt am Dienstag, 3. März, um 16 Uhr im Frauen- und Mütterzentrum, Wallgartenstraße 33/34.

In dem Film „Mother's Baby“ von Regisseurin Johanna Moders, geht es um die erfolgreiche Dirigentin Julia (Marie Leuenberger) und ihren Ehemann, die sich sehnlich ein Kind wünschen. Doch nach der Geburt entwickelt die Mutter keine Bindung zu ihrem Baby. Anstelle des erhofften Familienglücks treten Ängste, Unbehagen und kühle Distanz.

## DLRG trainiert Eisrettung

Besondere Übung für Rettungsschwimmer im Burgdorfer Freibad

**BURGDORF (r/fh).** Die DLRG Burgdorf hat das anhaltende Winterwetter für eine besondere Übung genutzt: Im Freibad Burgdorf haben die ehrenamtlichen Rettungsschwimmer eine Eisrettung trainiert. Meist beschäftigen sie sich mit diesem Thema nur in der Theorie – nun konnten sie sich unter realitätsnahen Bedingungen damit vertraut machen.

Mit dabei waren Kinder aus dem regulären Schwimmtraining, ihre Eltern sowie Gäste von der DLRG Garbsen. Begleitet und abgesichert wurde die Aktion von einem siebenköpfigen Team aus erfahrenen Auszubildenden und Helfenden der DLRG Burgdorf. Je nach Alter und Erfahrung wurden die Teilnehmenden in unterschiedliche Übungsszenarien eingebunden. Die jüngeren Kinder übten im flachen Bereich des Beckens mit einer Ausbildungspuppe, wie eine eingebrochene Person er-



Ein Freiwilliger im Überlebensanzug wird aus dem Wasser geborgen.

Foto: privat

reicht und sicher ans Ufer gebracht werden kann. Die älteren Jugendlichen und Erwachsenen hingegen wagten sich mit speziellen Überlebensanzügen ins eiskalte Wasser des Sportbe-

ckens. Dort lernten sie, wie man sich in einem solchen Notfall aus eigener Kraft befreien kann, wie man sich sicher auf dem Eis fortbewegt, Rettungsmittel einsetzt und verletzte Personen birgt.

Neben den praktischen Rettungstechniken stand dabei ein weiterer zentraler Aspekt im Mittelpunkt: die Bedeutung von Teamarbeit. Denn im Ernstfall zählt nicht nur das individuelle Können, sondern das koordinierte Zusammenwirken aller Beteiligten.

Gelegenheiten wie diese sind selten: Nur wenn die Witterung mitspielt, lassen sich solche Übungen durchführen. Umso größer war die Zufriedenheit der Auszubildenden am Ende des Tages.

„Solche einmaligen Erfahrungen sollen vor allem dafür sensibilisieren, wie gefährlich Eisflächen sein können“, betonte der Leiter Einsatz.

Seien Sie dabei:  
DAIKIN Handball-Bundesliga

**Die Recken vs. FRISCH AUF! Göttingen**

Sonntag, 01. März 2026  
Anwurf 16:30 Uhr in der ZAG Arena Hannover

jetzt altzeitlich hoch OHNE Steuern verkaufen!

**JUWELIER COHRNS**

Machen Sie Ihr Gold zu Geld! Bei uns zum Höchstpreis verkaufen.

Gold | Silber | Platin | Zinn  
Schmuck | Juwelen | Diamanten | Silberbesteck | Zahngold (auch mit Zahn) | Bruchgold | Altgold | Münzen | Barren | Erbschaften | Luxusuhren

2x in Hannover  
Juwelier Cohrs Edelmetall GmbH  
Bahnhofstr. 3 und Schillerstr. 33  
Telefon & WhatsApp 0511/2157937  
[www.juwelier-cohns.de](http://www.juwelier-cohns.de)

**GOLDANKAUF**  
GOLDSCHMIDT  
[www.goldundsilberankauf.de](http://www.goldundsilberankauf.de)

999er Gold	130,55 €/g
999er Silber	1,54 €/g
750er Gold	97,91 €/g
925er Silber	1,42 €/g
585er Gold	76,37 €/g
333er Gold	43,47 €/g
versilbertes Besteck	40 €/kg
Zinn	16,00 €/kg
Zahngold	82,80 €/g

Stand 17.02.2026  
Lister Meile 50 · 30161 Hannover  
0511/328269



Die jüngeren Kinder übten, wie sie sich auf dem Eis bewegen können, um eine eingebrochene Person zu erreichen.

Foto: privat

**PORTAS** Individuelle Renovierungslösungen

- Fenster
- Treppen
- Türen
- Küchen
- Decken
- Gleitüren

PORTAS-Fachbetrieb  
Fr. W. Behre Tischlerei  
Germaniastr. 3 c  
31275 Lehrte

Wir sind für Sie da: (0 51 32) 5 66 56 • [info@behre.portas.de](mailto:info@behre.portas.de)

**Infrarot-Deckenheizung**

Um Ihre Heizkosten zu senken ...  
**GEHEN WIR GERNE FÜR SIE AN DIE DECKE**

... und ziehen dort mit viel Energie, aber ohne Schmutz, unsere neue Infrarot-Deckenheizung ein.

Mit dieser smarten Innovation heizen Sie mit Infrarottechnik und profitieren gleichzeitig von mehr Platz im Raum bei niedrigeren Kosten.

**Schautag am Sonntag, 01.02.2026 von 14-17 Uhr**

Ihr Spezialist für Infrarotheizungen  
**Spanndeckencenter Niedersachsen**  
Großburgwedel, Ehlbeek 9, Tel. 05139/896538 • [www.lalk.de](http://www.lalk.de)

**ANKAUFSWOCHEN**  
Ankauf von Zinn, Geschirr und Silberbesteck! (Auch versilbert)

**BELMONDO**  
Gold und Kunst  
An- und Verkauf

**IM CCL LANGENHAGEN**

Wir kaufen Gold, Silber, Zinn und Kunst zu Höchstpreisen. Erleben Sie faire Beratung, exklusive Stücke und sofortige Abwicklung. Kommen Sie vorbei – wir kaufen an!

Alle Raritäten, skurriles Militaria, hochwertige Pelze, Teppiche, Designer-, Möbel-, Vintage-Stücke, Uhren und Schmuck, Luxusartikel, Handtaschen, Koffer – alles, was schön und rar ist, kaufen wir zu fairen Preisen an.

Uhrmacherservice hochwertiger Uhren · Haushaltsauflösungen  
Hausbesuche nach Terminvereinbarungen möglich.  
Anfahrt und Einschätzung kostenlos.

Inh. Belmondo Anton · Tel.: 0511 / 86 67 02 76 · Mobil: 0162 / 69 16 325  
Im CCL/EG gegenüber von fairkauf · Eingang Bothfelder Str.  
[www.belmondo-langenhagen.de](http://www.belmondo-langenhagen.de)

**paul green**

**8.3. Verkaufsoffener SONNTAG**  
13 - 18 Uhr Burgdorf

**polch**  
Schuhe seit 1896

Hannoversche Neustadt 45 | 31303 Burgdorf  
Tel. 0 51 36 - 88 15-0 | Geöffnet Mo-Fr 10-18.30/Sa 10-16h

**G & M**  
Immobilien

**Stefan Müller**  
Dipl.-Ing. (Architektur)  
Sachverständiger für das Bauwesen  
Immobilienmakler

**für Verkäufer bei uns kostenlos:**

- ✓ Energieausweis
- ✓ Verkauf Ihrer Immobilie
- ✓ Erstellung neuer Grundrisse
- ✓ Aufmaß Ihrer Immobilie
- ✓ Neuberechnung der Wohnfläche
- ✓ Beratung durch Sachverständige
- ✓ Marktwertgutachten

0 51 39 / 97 20 40 4

**Wir reparieren Ihr Auto, egal welche Marke.**

Das dürfen Sie von uns erwarten:

- Karosseriearbeiten • Lackierarbeiten
- Glasservice (Reparatur bzw. Austausch)
- Reifenservice einschl. Einlagerung
- TÜV mit AU und Sonderabnahmen • Ölwechsel
- Inspektions- und Wartungsarbeiten
- Klimaanlage Service und vieles mehr.

Während der Arbeiten halten wir Sie kostengünstig mobil.

**Auto-Erlebniswelt** GmbH  
**Bartels** OPEL

Autohaus Bartels GmbH  
Höfstraße 5 · 30916 Isernhagen  
Ortsteil Neuwarmbüchen  
Telefon 05139/899849 · Fax 05139/899866  
[info@autobartels.de](mailto:info@autobartels.de) · [www.autobartels.de](http://www.autobartels.de)

Nur noch bis zum 28. Februar:

**Outletwochen**  
auf unseren Sonderflächen – gilt für Einzelteile, Auslaufmodelle & Überhänge.

Jedes Teil garantiert zum 1/2 Preis!\*

Vieles bis zu 70% reduziert!

**fehling** FEHLING-Modehaus · Marktstraße 56 · 31303 Burgdorf · [www.fehling-mode.de](http://www.fehling-mode.de)  
Öffnungszeiten: Montag bis Freitag 10 bis 19 Uhr · Samstag bis 18 Uhr

MEIN TIPP:  
**HÖR AUF DICH**

ICH HAB EIN KIND IM OHR

Birgit Schrowange, KIND Kundin

Jetzt kostenlosen Hörtest machen!

Jetzt Termin vereinbaren! **KIND**

**Fleischerei | Partyservice**  
 von 23.02. bis 28.02.2026

zum Wochenanfang von Montag bis Mittwoch:  
 Putenrahmpfanne mit Gemüse ..... 100 g 1,39 €

**Montag bis Samstag**

<b>Kernige Hähnchenbrust 25% gespart</b> natur & mariniert 100 g 1,49 €	Die letzte Woche unserer Spar-Coupons ist angebrochen:  <b>Celler Gekochte</b> 400 g 4,80 € <b>oder Fleischsalat</b> 250 g 2,99 €  und viele weitere Artikel bekommen Sie bis zum 28.02. gegen Vorlage unserer Coupons! Coupons erhalten Sie in unseren Filialen, alternativ können sie auf unserer Website heruntergeladen werden: www.fleischerei-zimmermann.de
<b>Spartipp!</b> vom Becklinger Strohschwein <b>Hackfleisch</b> vom Schwein, ungewürzt, vielseitig verwendbar 100 g 0,69 €	
<b>Aus unserer Salatküche</b> hausgemachter Frischkäse mit roten Zwiebeln 100 g 1,69 € Dattefrischkäse 100 g 1,69 €	
<b>Tolle Leberwurst-Sorten</b> Preiselbeerleberwurst mit Geflügelfleisch, Tomate-Basilikum-Leberwurst oder Sahnelberwurst 100 g 1,59 €	
<b>zum Wochenende von Donnerstag bis Samstag</b> Kasselemacke oder Kasseler-Lachsbraten ..... 100 g 1,09 €	
<b>NEU! Bruzzel-Braten</b> in der Alu-Schale für 1-2 Personen, würziges Schweinefleisch geschichtet mit Käse, himmlisch für Backofen oder Heißluftfritteuse ... 100 g 1,59 €	
<b>vom 23.02.2026 bis 27.02.2026</b> <b>Tagesmenü</b> Eintopf 4,75 € Menü: 8,50 €	
<b>Montag</b> Wikinger Eintopf	
<b>Dienstag</b> Hähnchengeschnetzeltes mit Champignons, dazu Erbsen und Spätzle	
<b>Mittwoch</b> Ungarisches Gulasch mit Nudeln	
<b>Donnerstag</b> Pfefferrippe mit Sauce, Rahmwirsing und Kartoffelpüree	7,80 €
<b>Freitag</b> Grünkohl mit Bregenwurst und Salzkartoffeln	
<b>Freitag</b> Paniertes Seelachsfilet mit Rahmspinat und Kartoffeln	

Fleischerei Zimmermann GmbH | Marktstr. 17 | 31303 Burgdorf  
 Telefon 05136/2228 | www.fleischerei-zimmermann.de

# Auffahrt der A37 bei Beinhorn bleibt bis August dicht

Trotz witterungsbedingter Pause soll der Zeitplan bei den Sanierungsarbeiten eingehalten werden

**BURG DORF.** Pendler zwischen Burgdorf und Hannover müssen noch ein knappes halbes Jahr Umwege fahren: Aufgrund der anhaltenden Witterungsverhältnisse finden aktuell keine Bauarbeiten auf der A37 statt – eine zweite Verzögerung bei der Sanierung der Fahrbahn soll dies aber nicht nach sich ziehen, teilt eine Sprecherin der Autobahn GmbH mit.

Misburg und Burgdorf-Beinhorn auf einer Gesamtlänge von knapp zehn Kilometern in zwei Bauabschnitten seit April 2023 grundlegend saniert. Die Fertigstellung des ersten Abschnittes zwischen Hannover-Misburg und dem Autobahnkreuz Hannover-Kirchhorst hat sich erheblich verzögert, weshalb sich Abschnitt zwei ebenfalls zeitlich nach hinten verschob.



Die A37 im Bereich Burgdorf wird noch bis August 2026 saniert. Deshalb ist die Auf- und Abfahrt Burgdorf-Kolhorn noch gesperrt.

Foto: Andreas Voigt

„Verzögerungen in den Wintermonaten sind üblich und werden bei der Planung berücksichtigt. Aktuell gehen wir davon aus, dass wir den Zeitplan einhalten und die Grunderneuerung der A37 im August 2026 abschließen werden“, heißt es weiter. Mit Beendigung des Projekts stehe dann auch die Anschlussstelle Beinhorn wieder zur Verfügung.

Grund für die Verzögerungen war das Hochwasser Ende 2023, weshalb die Arbeiten an der A37 längere Zeit stillstanden. Massive Niederschläge hatten dazu geführt, dass ein Teil der Böschung abrutschte. Obendrein verzögerten wiederholt Bombenverdachtspunkte die Sanierung der Strecke. Zwar bestätigten sie sich nie, die Bereiche mussten jedoch stets untersucht werden.

Der enorme Zeitverlust ließ sich am Ende nicht mehr aufholen. Der zweite A37-Bauabschnitt zwischen den Kreuzen Hannover-Kirchhorst und Beinhorn sollte eigentlich im Dezember 2024 starten, tatsäch-

lich wurde es März 2025. Dieser Bauabschnitt umfasst eine Strecke von rund 5,3 Kilometern bis zur Anschlussstelle Beinhorn, wo die A37 in die Bundesstraße 3 übergeht. Analog zum Bauabschnitt eins werden im Mittel-

streifen die Entwässerungsleitungen erneuert, Fundamente der Verkehrszeichenbrücken neu hergestellt und die Fahrbahndecken erneuert. Der Verkehr wird zweiseitig je Fahrtrichtung an der Baustelle vorbeigeführt. Im Anschluss folgt die Erneuerung der Fahrbahn Richtung Celle.

In dieser Zeit wird der Verkehr auf der Fahrtrichtung Hannover geführt. Nach Fertigstellung läuft der Verkehr auf Fahrtrichtung Celle, um dann die Fahrbahn Richtung Hannover zu erneuern.

In diesen beiden Bauphasen stehen jeweils nur eine Spur in Fahrtrichtung Celle und zwei Spuren in Fahrtrichtung Hannover zur Verfügung. Die Gesamtkosten von 65 Millionen Euro sollen nach Angaben der Autobahn GmbH nicht signifikant steigen.

**MORB IN DER HAAR**  
**Waterloo THE ABBA SHOW**  
**Haifisch BAR**  
**COMEDY-THEATER ROCKMUSIK**  
**STADTHAUS BURG DORF**  
**13.03.26**  
**08.05.2026**  
 ab 19:30 Uhr

Vorverkaufsstellen: HAZ/NP und Marktspiegel Geschäftsstelle, Marktstr. 16, 31303 Burgdorf, Bleich, Drucken und Stempeln, Braunschweiger Str. 2, 31303 Burgdorf, Tel.: 05136-1862 und allen bekannten Vorverkaufsstellen in der Region  
 EVENTIM: 01806-570070 und RESERVIX: 0761-88849999

## Der Weg zum Pflegegrad

**BURG DORF (r/fh).** Was ist zu tun, wenn Angehörige pflegebedürftig werden und versorgt werden müssen? Welche Anträge können wo gestellt werden? Was bedeutet die Einstufung in einen Pflegegrad? Um diese Fragen geht es bei einem Infonachmittag, zu dem der Sozialverband (SoVD) Burgdorf und der Senioren- und Pflegestützpunkt Burgdorfer Land einladen. Er beginnt am Mittwoch, 25. Februar, um 15 Uhr im DRK-Aktiv-Treff, Wilhelmstraße 1b. Während der Veranstaltung werden kostenfrei Kaffee und Kuchen angeboten.

Eine Anmeldung ist nicht erforderlich.

## Pläne für das Brandende

Bürger können sich bei einem Gespräch einbringen

**BURG DORF (r/fh).** Die Stadt Burgdorf möchte den Platz Am Brandende neugestalten. Um dabei auch die Bürgerinnen und Bürger mit einzubeziehen, lädt sie jetzt zu einem Werkstattgespräch ein. Es beginnt am Dienstag, 25. Februar, um 18 Uhr im Ratssaal des Schlosses, Spittaplatz 5. Wer sich vorab noch einmal einen Eindruck von dem Platz verschaffen möchte, kann an einem Rundgang teilnehmen. Treffpunkt ist um 17 Uhr auf dem Platz am Brandende.

Aktuelle Informationen zur Planung bündelt die Stadt Burgdorf auf einer Projektseite im Internet unter mitgestalten.burgdorf.de/ambrandende. Dort findet sich auch der Link, um sich für das Werkstattgespräch anzumelden. Wer Fragen hat, kann auch per E-Mail an brandende@burgdorf.de Kontakt aufnehmen.

Bei der Veranstaltung im Schloss werden das Planungsteam der Stadt Burgdorf und das beauftragte Landschaftsarchitekturbüro Linnea dann zu-

nächst die Ziele und Rahmenbedingungen vorstellen. Anschließend sind die Bürgerinnen und Bürger eingeladen, ihre Vorschläge einzubringen. Erste Entwurfskizzen werden gemeinsam diskutiert, weiterentwickelt und konkretisiert.

In die Planung werden auch die Ergebnisse einer Online-Umfrage einbezogen, an der sich bis Mitte Januar 700 Personen beteiligt haben. Viele verbinden mit dem Platz positive Erinnerungen – etwa an Außengastronomie, an Abende in der Jugend, an gesellige Treffen oder an Kinder, die am Brunnen spielen.

Gleichzeitig wird der Platz von vielen Befragten als unattraktiv, ungepflegt und unangenehm wahrgenommen. Über die Hälfte hält sich dort nur selten auf. Für die Zukunft wünschen sich die Bürgerinnen und Bürger insbesondere eine stärkere Nutzung des Platzes für Begegnung und Austausch (60 Prozent) sowie für Veranstaltungen (50 Prozent).

## Treffen des Talente-Tauschings

**BURG DORF (r/fh).** Der Burgdorfer Talente-Tauschring (BUTT) lädt zu seinem nächsten Treffen ein. Es findet am Freitag, 27. Februar, von 17 bis 19 Uhr, im Frauen- und Mütterzentrum, Wallgartenstraße 33/34, statt. Dort besteht für die Mitglieder die Möglichkeit, bei Kaffee und Kuchen zu klönen und den

Tausch von Dienstleistungen sowie gegenseitige Hilfe anzubieten. Anschließend können mitgebrachte Dinge getauscht werden – entweder gegen andere Gegenstände oder gegen die Währung „Talente“. Gäste sind herzlich willkommen. Weitere Infos gibt es unter www.butt-web.de.

## SMB begrüßt neues Mitglied

**BURG DORF.** Der Stadtmarketingverein Burgdorf (SMB) begrüßt ein neues Mitglied: Home & Kitchener Wohn & Küchenstudio, Ramlinger Straße 60, 31303 Burgdorf-Ehlershausen. Erreichbar ist das Unternehmen unter der Telefonnummer (05085) 2279983, per E-Mail an info@homeandkitchener.de und über die Website www.homeandkitchener.de. Die Öffnungszeiten sind montags bis

freitags von 10 bis 16 Uhr und sonntags von 10 bis 14 Uhr sowie nach Vereinbarung.

In dem modernen Einrichtungstudio präsentiert Inhaber Umit Pezzilli neue Musterküchen, Garderoben, Wohnwände, Badmöbelideen, Hauswirtschaftslösungen und dekorative Wohnaccessoires. Home & Kitchener bietet Beratung, Planung, Lieferung und Montage aus einer Hand.

Anzeigen/Beilagen ++ Online-Werbung ++ Sondermagazine ++ PR  
 Jubiläen ++ Veranstaltungen ++ Neueröffnungen

Hier ist Ihre Werbung in guten Händen.

**Julia Buchhagen**  
 Mediaberaterin für Burgdorf und Burgwedel  
 j.buchhagen@madsack.de  
 Telefon: 05136-89 94 20  
 Mobil: 0151-14 48 59 18

Marktspiegel  
 hannoversche Allgemeine  
 Neue Presse

## Flohmarkt rund ums Kind

**BURG DORF (r/fh).** Bekleidung für Kinder von null bis zwölf Jahren, Spielzeug und vieles mehr gibt es beim Schnäppchen-Flohmarkt im Frauen- und Mütterzentrum, Wallgartenstraße 33/34. Er öffnet am Sonnabend, 28. Februar, von 15 bis 17 Uhr. Es gibt eine große Auswahl an gebrauchten Artikel zum Preis von jeweils 1 Euro.

## Treffen des Lesekreises

**BURG DORF (r/fh).** Der Offene Lesekreis tauscht sich bei seinem nächsten Treffen über den Roman „Samson und Nadjescha“ des ukrainischen Schriftstellers Andrej Kurkow aus. Beginn ist am Mittwoch, 25. Februar, um 10 Uhr im DRK-Aktiv-Treff, Wilhelmstraße 1b. Interessierte sind ohne Anmeldung willkommen.

## Big Band gibt Frühjahrskonzert

**BURG DORF (r/fh).** Die Big Band Burgdorf der Musikschule Ostkreis Hannover lädt zu ihrem Frühjahrskonzert ein. Es beginnt am Sonnabend, 14. März, um 19 Uhr in der Aula der Ingo-Siegner-Grundschule, Hannoversche Neustadt 32. Der Eintritt ist frei; Spenden sind willkommen. Unter der Leitung von Dennis Schöne und Jonas Teipel haben die Musikerinnen und Musiker ein neues Programm erarbeitet. Diesmal spannen sie den Bogen von Swing-Klassikern über Jazz, Pop, Bluesrock, Jazz-Fusion bis hin zu Filmmusik und zeitgenössischen Big-Band-Kompositionen.

## GLAUBENS SACHE

### Offen hat mit Hoffen zu tun

Ich liebe Anke Engelke. Die famose Künstlerin düst ohne Smartphone durchs Leben. Also bewusst, gewollt und völlig losgelöst von der elektronischen Fußfessel. Und ich? Ich sehe mein ständiges Starren aufs Handy schon nicht mehr. Viele sehen die Welt durch die Brille der Apps. Der Raum um sie verschwindet. Sie selber verschwinden, sind nicht mehr ganz hier, sondern „da, da, da“: Hinabgestiegen und abgetaucht in die elektronischen Filterblasen und digitalen Echokammern. Ohne Fenster.



Frank Seger, Lektor im Kirchenkreis Burgdorf.  
 Foto: Volker Neumann

Siehe, spricht Gott. Siehe, ich mache alles neu! (Die Offenbarung des Johannes, 21, 25). Dieses Siehe! ist ein Paukenschlag, eine donnernde Verheißung, ein Lichtstrahl, der mit Macht herniederfährt in die Dunkelräume des Cyberspace. Dieses Siehe reißt mir den Vorhang der Pupille urplötzlich auf. Öffnet meinen Blick neu, öffnet meine Sinne neu: für die Sonne, die durch die Ritzen der kalten Echokammern bricht. Für die Menschen an meiner Seite. Für die Hoffnungsgeschichten, die uns umgeben, und die wir gemeinsam neu erzählen wollen.

Offen hat mit Hoffen zu tun. Hoffen auf einen neuen Himmel und eine neue Erde, jenseits des Cyberspace. Hoffen auf Gottes weite bunte Welt und nicht verstellte vom Smartphone. Viele Menschen verzichten vor Ostern auf scheinbar Unverzichtbares, freiwillig. Sie fasten, erfahren, was sie wirklich zum Leben brauchen. Wie also wär's mit 40 Tagen Handyfasten? Wir sehen, hören, singen, sagen und lachen ganz neu, ganz anders, offen offline - wie Anke Engelke, also in echt jetzt.

Frank Seger, Lektor im Kirchenkreis Burgdorf

**Tiefstpreise Trapezbleche Iso-Paneele**  
 Telefon (05138) 6015670  
 www.blech-center-sehnde.de

**Haushaltsauflösungen Entrümpelungen An- und Verkauf**  
**Thomas Ertel**  
 0172 5 13 03 44

**Öffentliche Bekanntmachung**

**STADT BURG DORF**  
**Der Bürgermeister**

In der 09. Kalenderwoche (23.-27.02.2026) finden folgende öffentliche Sitzungen statt:

**Montag, 23.02.2026, 17.00 Uhr, Ausschuss für Haushalt, Finanzen und Verwaltungsangelegenheiten**, im Sitzungszimmer des Rathauses II, Vor dem Hannovererschen Tor 1, 31303 Burgdorf.

**Tagesordnung u.a.:**  
 Mitteilungen des Bürgermeisters, Machbarkeitsstudien Rathäuser I, II und III – Konzept zur Sanierung der Rathäuser I-III, Pachtzins für die städtischen Kleingartenanlagen „Drei Eichen“ und „Grüne Aue“, Satzung der Stadt Burgdorf für die Erhebung von Verwaltungskosten im eigenen Wirkungskreis (Verwaltungskostensatzung), Nachtragsstellenplan 2026, 1. Nachtragshaushaltssatzung 2026 und Investitionsprogramm 2026 bis 2029, Einwohnerfragestunde.

**Donnerstag, 26.02.2026, 17.00 Uhr, Ausschuss für Jugendhilfe und Familie**, in der Sozialen Gruppe „Die Wölfe“, Hannoversche Neustadt 33, 31303 Burgdorf - im Anschluss in der Ingo-Siegner-Grundschule, Hannoversche Neustadt 32, 31303 Burgdorf.

**Tagesordnung u.a.:**  
 Einwohnerfragestunde, Besichtigung der Sozialen Gruppe „Die Wölfe“ und Aussprache über die Besichtigung, Mitteilungen des Bürgermeisters, Antrag der Fraktion WGS FreieBurgdorfer zu Anpassung der Förderrichtlinie zur Jugendarbeit der Stadt Burgdorf, Anfrage WGS Freie-Burgdorfer zu Kita-Plätzen im Fokus: Praktische Umsetzung und Evaluation des Punktesystems, Anfrage der Fraktion FDP zu Beschilderung Bolzplatz im Rapsfeld Schillerslage, Anfrage der Fraktion CDU zu Situation der nachgefragten und vorhandenen Kita-Plätze in Burgdorf, Einwohnerfragestunde

**Der Bürgermeister**  
**Armin Pollehn**

Anzeigenschluss für die nächste Ausgabe:  
**Donnerstag, 12.00 Uhr**

**expert**  
 Mit den besten Empfehlungen

**BURG DORF LEHRTE CELLE**  
 EHG expert Elektrofachhandel GmbH (Firmensitz: Burgdorf) (Firmensitz: Burgdorf)  
 31303 Burgdorf · Weserstr. 1 31275 Lehrte · Parkstr. 30 29229 Celle · Zur Hasselklinik 3  
 Burgdorf Carré · Tel. 05136/8002-33 Zuckerfabrik · Tel. 05132/88867-0 Tel. 05141/93456-0  
 www.expert-burgdorf.de www.expert-lehrte.de www.expert-celle.de

**COUPON DER WOCHE**

**Mystery Box Vol. 3**  
 (nur solange der Vorrat reicht)

**25,-**

## Klönstübchen im Gemeindehaus

**EHLERSHAUSEN (r/fh).** Am morgigen Sonntag, 22. Februar, öffnet wieder Luthers Klönstübchen. Es beginnt um 15 Uhr im Gemeindehaus der Martin-Luther-Gemeinde, Ramlinger Straße 25. Bei Kaffee und Torte können die Besucher in entspannter Atmosphäre miteinander ins Gespräch kommen. Der Eintritt ist frei, um Spenden wird gebeten. Das gesammelte Geld kommt am Ende des Jahres einem guten Zweck im Dorf zugute.

## Bastelaktion im Stadtmuseum

**BURGDORF (r/fh).** Die Ausstellung rund ums Puppen- und Figurentheater öffnet am Sonntag, 22. Februar, von 14 bis 17 Uhr wieder ihre Türen im Stadtmuseum, Schmiedestraße 6. Begleitend bietet das Team des Jugendhauses JohnnyB. wieder eine Bastelaktion an. Diesmal sollen sich Socken in Handpuppen verwandeln. In den Workshops können neu hinzugekommene Besucher jederzeit mit einsteigen. Die Ausstellung läuft noch bis zum 8. März.

## NABU lädt zum Abendessen ein

**BURGDORF (r/fh).** Der Naturschutzbund NABU lädt zu seinem jährlichen geselligen Abend ein. Er beginnt am Donnerstag, 12. März, um 18 Uhr im Stadthaus, Sorgenser Straße 31. Es wird ein gemeinsames Essen und Kurzvorträge geben. Weitere Informationen zum Ablauf finden sich auf der Internetseite [nabu-burgdorf-lehrte-uetze.de](http://nabu-burgdorf-lehrte-uetze.de). Der Nabu bittet um rechtzeitige Anmeldung und Wahl des Menüs bis zum 1. März unter der Telefonnummer (05136) 8020031.

## Rudelsingen im Stadthaus

**BURGDORF (r/fh).** Beim nächsten „Rudelsingen“ können die Besucher wieder gemeinsam Hits und Evergreens anstimmen. Es beginnt am Dienstag, 14. April, um 19.30 Uhr im Stadthaus, Sorgenser Straße 31. Eintrittskarten gibt es bei Bleich Drucken und Stempeln, Braunschweiger Straße 2, Telefon (05136) 1862, und online unter [www.rudelsingen.de](http://www.rudelsingen.de). Auf dem Programm stehen wieder Rockklassiker, Schlager, Chansons und Radio-Hits. Vertreten sind unter anderem Stücke von ABBA, den Beatles, Andreas Bourani, Genes, den Comedian Harmonists, Herbert Grönemeyer, Udo Jürgens, Frank Sinatra, Sportfreunde Stiller, den Rolling Stones und vielen mehr. Simon Bröker und Maximilian Saul vom Rudelsingen-Team begleiten die Gäste wieder live. Die Texte werden per Beamer gut lesbar auf eine Leinwand projiziert.

# Stadt schreibt rote Zahlen – aber weniger als gedacht

Gewerbesteuereinnahmen haben sich laut dem jüngsten Finanzbericht 2025 positiv entwickelt, die Schulden steigen dennoch

**BURGDORF.** Der Haushalt der Stadt Burgdorf steckt weiter tief in den roten Zahlen. Insgesamt aber war das Finanzergebnis zum Ende des vergangenen Jahres besser als noch zu Beginn 2025 prognostiziert. Nach dem aktuellen Finanzbericht endet der Ergebnishaushalt, in dem die geplanten Erträge und Aufwendungen eines Haushaltsjahres inklusive von Posten wie Abschreibungen abgebildet werden, zum 31. Dezember mit einem Minus von 14,9 Millionen Euro. Ausgegangen war die Kämmerei Anfang 2025 von einem Fehlbetrag in Höhe von 26,2 Millionen Euro. Dieser konnte im Verlauf des Jahres um immerhin gut 11 Millionen Euro verringert werden.

Auch der Finanzhaushalt bleibt im Minus, stellt sich zum Ende des Jahres 2025 aber ebenfalls besser dar als noch im Januar. Von einem Minus in Höhe von 41,8 Millionen Euro war die Kämmerei zunächst ausgegangen, am Ende landete die Stadt zum 31. Dezember bei einem Finanzloch von 23,3 Millionen Euro – das Minus wurde also um 18,5 Millionen Euro verringert. In dem für die Liquidität einer Kommune ausschlaggebenden Finanzhaushalt werden alle tatsächlichen Geldflüsse, also Einzahlungen und Auszahlungen, erfasst. Es wird aufgezeigt, wie viel Geld für die Verwaltung und für Investitionen, etwa in Schulen oder Straßen, zur Verfügung steht.

Für Burgdorf verdeutlicht der

jetzt vorgelegte Finanzbericht, dass die Stadt ihre Ausgaben und Investitionen nicht erwirtschaften kann und daher zur Finanzierung der Aufgaben Kredite aufnehmen muss. Allerdings: Bei dem jetzt von der Stadt im Haushaltsausschuss vorgestellten Finanzbericht handelt es sich lediglich um Prognosen und Einschätzungen und nicht um feststehende Zahlen. „Die Prognose legt lediglich den Istzustand zum 31. Dezember 2025 zugrunde und schätzt die Entwicklung bis zum Abschluss des Rechnungsjahres 2025 ab“, so Lars Hammermeister, Abteilungsleiter Finanzen und Steuern bei der Stadt Burgdorf. Bis zur endgültigen Schlussrechnung könne sich immer noch etwas ergeben – positiv wie negativ.

Zur Verkleinerung des Finanzloches haben 2025 vorwiegend Mehreinnahmen bei Steuern und allgemeinen Zuweisungen geführt, eine der Hauptertragsquellen Burgdorfs. Stand Ende Dezember geht die Kämmerei von Einnahmen in Höhe von gut 46,4 Millionen Euro aus. Gegenüber der Haushaltsplanung für 2025 in Höhe von gut 39,3 Millionen Euro bedeute dies eine Abweichung von plus 7,1 Millionen Euro oder plus 17,8 Prozent.

Insbesondere die Gewerbesteuer hat sich nochmals positiv entwickelt und wird jetzt mit knapp 19,2 Millionen Euro ausgewiesen – ein Plus von etwa 6 Millionen Euro gegenüber dem Ansatz. Auch Bedarfswweisungen-

gen des Landes von gut 2,3 Millionen Euro haben die Einnahmesituation der Stadt im Endeffekt verbessert. Die Kehrseite: Aufgrund der höheren Einnahmen muss Burgdorf nun auch höhere Umlagen zahlen. Die Gewerbesteuermulde etwa fiel um gut 465.000 Euro höher aus, die Regionumlage um 630.000 Euro. Die Schulden der Stadt lagen zum Ende des vergangenen Jahres bei 153,7 Millionen Euro. Sie steigen seit 2020 rasant an, vor fünf Jahren betragen sie noch knapp 44 Millionen Euro. Um vorübergehende Engpässe in der Stadtkasse zu überbrücken und die Zahlungsfähigkeit zu sichern, besteht zum 31. Dezember 2025 ein sogenannter Liquiditätskredit in Höhe von 16 Millionen Euro.

Er funktioniert wie ein Dispo-kredit, dient nur zur Deckung laufender Ausgaben wie für das Personal und darf nicht für Investitionen genutzt werden. Ferner hat die Stadt im vergangenen Jahr 4,4 Millionen Euro allein für die Tilgung von Kredit-schulden aufgebracht.

### IM LAUFE DES JAHRES WACHSEN DIE SCHULDEN

Im Verlauf dieses Jahres rutscht die Stadt noch tiefer in die roten Zahlen. Das betrifft sowohl den Gesamtbetrag der vorgesehenen Kreditaufnahmen für Investitionen als auch den Schuldenstand insgesamt. Nach dem ersten Nachtragshaushalt 2026,

jüngst vorgestellt im Haushalts- und Finanzausschuss, steigt die Kreditemächtigung gegenüber der bisherigen Festsetzung in Höhe von 10,8 Millionen Euro um gut 13 Millionen Euro und damit auf 23,9 Millionen Euro.

Der Schuldenstand aus den Investitionskrediten wird in diesem Jahr erstmals die 200-Millionen-Marke überschreiten. Hinzu kommen kurzfristige Kredite (Liquiditätskredite), die die Gesamtschulden der Stadt auf 340,7 Millionen Euro erhöhen. Besonders drastisch steigt die Neuverschuldung: von ursprünglich 6,01 Millionen Euro auf neu 19,12 Millionen Euro – also mehr als eine Verdreifachung.

Dafür gibt es drei Hauptgründe: Die Sanierung von Rathaus I schlägt mit zusätzlichen 3,07 Millionen Euro zu Buche. Für die Umgestaltung des Platzes Am Brandende müssen 550.000 Euro bereitgestellt werden, und für den Erwerb von Grundstücken müssen weitere 527.000 Euro berücksichtigt werden.

Immerhin: Bei der Gewerbesteuer kann die Stadt den Ansatz von 13 Millionen Euro aufgrund von zu erwartenden Nachzahlungen für Vorjahre auf 14 Millionen Euro anheben. Die Fusion der Sparkasse Burgdorf mit der Sparkasse Hannover zum 1. Januar des Jahres hat nur geringe negative Auswirkungen auf den Steuerzufluss der Stadt, da zwischen 70 und 80 Mitarbeitende in Burgdorf bleiben.

# Sorge um Krankenhausversorgung

Bei einem Vortrag des Seniorenrates informieren sich Burgdorfer über die Medizinstrategie 2030 der Region Hannover

**BURGDORF (r/fh).** Zahlreiche Bürgerinnen und Bürger haben sich bei einem Vortrag über die zukünftige medizinische Versorgung in der Region Hannover informiert. Eingeladen hatte der Seniorenrat Burgdorf zu einer Diskussionsveranstaltung mit Dr. med. Tobias Schilling vom Klinikum Region Hannover (KRH).

Stefan Auerbach vom Seniorenrat Burgdorf begrüßte die Anwesenden und führte in das Thema ein. Hintergrund der Veranstaltung sind die tiefgreifenden Veränderungen in der regionalen Krankenhausversorgung, von denen auch die Einwohnerinnen und Einwohner Burgdorfs betroffen sind. Die Schließung des Krankenhauses in Lehrte sowie die ungünstige Verkehrsanbindung des Krankenhauses in Großburgwedel sorgen für große Verunsicherung in der Bevölkerung.

Unter dem Titel „Medizinstrategie 2030“ plant das Klinikum



Bei einem Vortragsabend des Seniorenrats informieren sich viele Burgdorfer über die Medizinstrategie 2030. Foto: privat

Region Hannover umfangreiche strukturelle Anpassungen. Schilling erläuterte in seinem Vortrag die gesetzlichen Rahmenbedingungen für den Krankenhausbetrieb sowie die besonderen

Herausforderungen für das KRH. Das Publikum stellte viele Fragen, die der Referent ausführlich beantwortete.

Die Vielfalt der Wortmeldungen spiegelte die unterschiedli-

chen Lebenssituationen der Teilnehmenden wider. Thematisiert wurden unter anderem die Versorgung mobilitätseingeschränkter Seniorinnen und Senioren, die Erstversorgung von Schwangeren sowie persönliche Erfahrungen mit Krankenhaus-einweisungen und medizinischer Betreuung. Große Sorge äußerten viele Zuhörerinnen und Zuhörer auch hinsichtlich möglicher längerer Anfahrtswege für Rettungsfahrzeuge.

Deutlich wurde im weiteren Verlauf der Veranstaltung, dass der zunehmende Personal-mangel das zentrale Problem der Krankenhausversorgung darstellt und dies auch langfristig eine große Herausforderung bleiben wird.

Auch die anwesenden Abgeordneten der Regionsversammlung und des Niedersächsischen Landtags konnten hierfür keine kurzfristigen Lösungen benennen.

**Ambulanter Pflegedienst**  
SILKE LIPPERT

Ambulante Pflege  
Palliativversorgung

24-Stunden-Notruf  
Tel. 05136/ 9 72 02 25  
mobil: 0170 - 805 82 80

Betreutes Wohnen  
Worthstraße 1, Otze

**Aitländer Obstverkauf**  
Elstar, gr. Früchte, 10 kg nur 15,- €

weitere Sorten: Wellant, Gala, Braeburn, Boskop, Holsteiner-Cox, Jonagold, Birnen, Nüsse

**Verkauf vom LKW, Freitag, den 27. Februar 2026**

8.00 Großburgwedel, Am Markt 5	12.00 Sehnde, Peiner Straße/ Ecke Breite Straße
8.25 Isernhagen NB, Feuerwache, gegenüber	12.50 Immensen, Kirche
8.40 Isernhagen, Hotel Hennies, Tankstelle	13.10 Arpke, Ev.-Kirche
9.00 Kirchhorst, Kirche	13.30 Uetze, Kath.-Kirche
9.10 Heeßel, Feuerwache	13.40 Uetze, Kreisspark/ Ev.-Kirche
9.20 Burgdorf, DRK Rettungssst., gegenüber	14.00 Hänigsen, Kirche/Kreisspark
9.35 Burgdorf, Handelslehranst./Bücherei	14.10 Hänigsen, Windmühle
9.45 Burgdorf, Pferdemarkt	14.20 Weferlingen, Telefonzelle
10.25 Steinwedel, Kindergarten, Parkplatz	14.35 Kl.-Otze, Briefkasten/Weferlingen
10.35 Aligse, Volksbank	14.40 Otze, Feuerwehrhaus, gegenüber
10.45 Lehrte, Krankenh./Tel.-Zelle	14.50 Ramlingen, Feuerwehrhaus, gegenüber
11.00 Lehrte, Schlachtereier Sasse, Ahltener Str., gegenüber	15.10 Engensen, Feuerwehrhaus/Kirche, gegenüber
11.15 Ahlten, Feuerwehrhaus	15.20 Wietmar, Dorfgemeinschaftshaus, gegenüber
11.30 Ilten, geg. ev.-Kirche/Frisör	15.35 Kleinburgwedel, Feuerwehrhaus, gegenüber
11.45 Sehnde, Kath. Kirche	15.50 Fuhberg, Jugendzentrum

**Danke für Ihre Treue!**

**APFELSINEN + CLEMENTINEN vom „Flieger“**

**nächster Verkauf 13. März**

**Danke für Ihre Treue! Nächster Verkauf 13. März.**  
Wir sind für Sie da – Mann's Obstplantagen – 21614 Buxtehude  
[www.apfel-tour.de](http://www.apfel-tour.de) – Tel. 04161 - 86888

**SCHENKE LEBEN, SPENDE BLUT.**

Di., 24. Februar | 16:00 - 19:30 Uhr

Schützenhaus  
Steindamm 28, Hänigsen

Jetzt QR-Code scannen und einen Termin reservieren!

**SPENDE BLUT**  
BEIM ROTEN KREUZ

**Lauber der TRAVESTIE**

ERLEBEN SIE DIE SCHRÄG AHDERE REVUE

Veranstaltungsort: „Kurt-Hirschfeld Forum“ in Lehrte  
Veranstaltungstag: Samstag, der 21.03.2026  
Einlass: 18.30 h Showbeginn: 19.30 h  
Kartenverkauf: Bücherstube Veenhuis, Iltener Str. 28 in Lehrte, Telefon-Nr.: 05132 / 56400  
Kiosk Franz, Zum Großen Freien 40 in Ahlten, TUI Reisebüro für Tickets unter Eventium oder **Kartenhotline: 0 51 32 - 88 70 10** **Kartenpreis: ab 35,00 €**

**Wenn das Nötigste fehlt. Sie können das Blatt wenden.**

Spenden unter: [caritas-international.de](http://caritas-international.de)

**caritas international**

**Steak Buffet**  
am 23.04.26 ab 17:00 Uhr

- bunte Inspiration von Frühlingssalaten
- argentinische Mini Rumpsteaks
- Nebraska US Flanksteak
- Neuseeländische Lamm-Huftsteaks
- Gauchospieß vom Schwein
- norwegische Fjordlachssteaks
- Gemüse-Steakvariation
- Grillgemüsevariation
- Kartoffelcken/Ofenkartoffeln u.v.m
- erfrischende Dessertvielfalt

**38,00€ pro Person**

**Karfrentags- Fischtradition!**  
Vorspeise: Seezungenroulade/Garnelen Calzone/Kichererbse/Wasabi  
Suppe: Helgoländer Hummer/ Cognac  
Hauptgang: Skreifilet/Sauerbrunn/Pistazie/ Kohlrabilasagne/Linsensugo/ Lila Kartoffel  
Dessert: Sachertörtchen/Limoncello-sorbet/Sabayone

am 03.04.26 um 18:00 Uhr  
**59,- pro Person**

Reservieren Sie sich Ihre Genussplätze für 2026!

Hohnhorstweg 8 • 31275 Lehrte • [www.restaurant-visier.de](http://www.restaurant-visier.de) • Tel: 05132 3555

**Restaurant Visier**

ab 17:00 Uhr 36,50€ p.P.

Jetzt vorbestellen:  
**Niedersachsenbuffet: am 26.02.26**

**Sonntagsbrunch von 10-14 Uhr**

März: Genuss mit Wiesenhuhn  
08.03. Sonntagsbrunch 35,50€  
22.03. Sonntagsbrunch 35,50€

April: Inspiration von Steakvielfalt  
05.04. **Ostersonntagsbrunch** 42,50€  
06.04. **Ostersonntagsbrunch** 42,50€  
26.04. Sonntagsbrunch 35,50€

Mai: Maischolle & Spargelvielfalt  
10.05. Muttertagsbrunch 38,50€  
24.05. Pfingstbrunch 38,50€

**Nasse Keller? Feuchte Wände? Schimmelpilz?**

- 28 Jahre Erfahrung
- 10 Jahre Gewährleistung
- TÜV-zertifiziert
- qualifiziertes Fachpersonal
- Festpreis- & Sauberkeitsgarantie

**10% Rabatt auf alle Abschlüsse bis 07.03.2026**

**BDSF innotech**  
sanierungsfachbetrieb für feuchte bauwerke

Ehlbeek 17 · 30938 Burgwedel  
[www.innotech-team.de](http://www.innotech-team.de)  
**Tel. 05139/27 82 60**

## Schülerjob gesucht?

Jetzt Zeitungen austragen und Geld verdienen bei der WM Vertriebs- und Werbeservice GmbH

Einfach online, telefonisch (0800 1234 399) oder über WhatsApp bewerben und den QR-Code scannen:



### Freie Gebiete:

- Isernhagen
- Wettmar
- Engensen
- Lehrte
- Sievershausen
- Obershagen
- Neuwarmbüchen

**Marktspiegel**

# Tanzen für den guten Zweck

600 Gäste feiern bei der Schlagerparty des Lions Club im Isernhagenhof

**ISERNHAGEN (jba).** Glitzernde Armbänder blitzten im Licht der Discokugel, bunte Hemden leuchteten zwischen tanzenden Lichtern. Schon kurz nach 20 Uhr war die Tanzfläche im Isernhagenhof bis auf den letzten Zentimeter gefüllt. Der Lions Club Burgdorf-Isernhagen hat dort am vergangenen Wochenende erstmals eine große Schlagerparty organisiert. Das Event traf eindeutig einen Nerv: Rund 600 Gäste feierten, sangen und tanzten für den guten Zweck – denn der Reinerlös des Abends geht an den Isernhagener Verein Glücksmomente.

Die Idee zur Party entstand aus dem Wunsch, etwas Neues für den guten Zweck zu schaffen. „So eine Veranstaltung hat es hier noch nicht gegeben“, sagt Knut Beyme vom Lions Club, der das Organisationsteam geleitet hat. Inspiriert vom Hamburger Schlagermove wollte man ausprobieren, ob sich die besondere Schlager-Atmosphäre auch nach Isernhagen übertragen lässt. Die Resonanz übertraf alle Erwartungen: Die 500 Karten im Vorverkauf waren rasch vergriffen, auch an der Abendkasse gingen die letzten Tickets schnell weg.

Dass der Andrang zu der Charity-Party groß war, zeigte sich schon bei der Anfahrt. Die Parkplätze des Isernhagenhofes waren restlos belegt, Autos reiheten



Volle Tanzfläche, gute Musik: Den ganzen Abend über herrschte gute Stimmung im Isernhagenhof.

Foto: Josefine Battermann

sich entlang der Straßen, manche Besucher kamen gleich mit dem Fahrrad oder zu Fuß. Das Publikum zeigte sich dabei so bunt wie die Schlagerwelt selbst: Einige Gäste hatten sich mit Afro-Perücken, Schlaghosen und Blumenhemden ganz dem 70er-Jahre-Stil verschrieben, andere erschienen leger in Jeans und Hemd.

Für die passende Musik sorgte DJ Arne Donak mit bekann-

ten Klassikern wie „Italienische Sehnsucht“ von Oliver Frank oder „Er gehört zu mir“ von Marianne Rosenberg. Schnelle Hits wechselten sich mit ruhigeren Titeln ab, die Tanzfläche blieb dennoch durchgehend gut gefüllt. Wer eine Pause brauchte, konnte an den vielen Tischen oder an der Bar verschnauften. Dort standen Schlager-inspirierte Cocktails wie „Atemlos“ oder „Santa Maria“

auf der Karte. Dazu gab es Snacks wie Currywurst, Hotdogs oder Laugenbrezeln.

Der gesamte Erlös der Veranstaltung kommt dem Verein Glücksmomente zugute. Der Verein begleitet Kinder und Jugendliche in schwierigen Lebenssituationen mit tiergestützter Therapie – vor allem mit Pferden und Hunden. „Wir rechnen mit etwa 6000 bis 7000 Euro“, sagt Beyme. Mit

den Spenden soll unter anderem ein Aufenthaltsraum auf dem Außengelände winterfest gemacht werden. „Bislang haben wir dort mit Wärmelampen improvisiert“, sagt Andrea Meyer, die gemeinsam mit ihrer Tochter Lisa Krüger den Verein gegründet hatte.

Viele Gäste waren bewusst wegen des guten Zwecks gekommen. Eine Freundesgruppe aus Langenhagen-Kaltenweide und Steinhorst im Landkreis Gifhorn berichtete, sie sei nicht nur wegen der Party, sondern auch zur Unterstützung der Kinder dabei. Andere waren schlicht wegen der Musik gekommen und erfuhren erst vor Ort vom Spendenziel. „Wir mögen Schlager. Aber dass das Ganze auch noch einem guten Zweck dient, finden wir super“, sagte ein Besucher aus Burgwedel.

Ein Dreivierteljahr lang hatte ein zehnköpfiges Organisationsteam den Abend vorbereitet. Der Aufwand hat sich gelohnt: Die Stimmung war ausgelassen, die Rückmeldungen waren durchweg positiv. Viele Gäste waren sich einig: Sollte es eine Wiederholung geben, würden sie wiederkommen. Ob es die geben wird?

Für Knut Beyme steht fest: „Wenn wir einen Strich darunter gezogen haben, ist die Wahrscheinlichkeit für eine zweite Auflage sehr groß.“

## Schüler diskutieren über Erinnerungskultur

Lesung mit der Autorin Charlotte Wiedemann zum Holocaust-Gedenktag

**BURG DORF (r/fh).** Welche Opfer sind uns nahe? Und welche bleiben fern und stumm? Ist Empathie einfach ein Gefühl, das wir nicht beeinflussen können, oder ist sie eine ethische Entscheidung, die wir treffen? Mit diesen und ähnlichen Fragen haben sich Schülerinnen und Schüler des Burgdorfer Gymnasiums, der Rudolf-Bembenneck-Gesamtschule (RBG) und der Berufsbildenden Schule (BBS) anlässlich des Holocaust-Gedenktages Ende Januar beschäftigt.

In diesem Kontext besuchten sie auch eine Lesung, bei der die Autorin Charlotte Wiedemann ihr Buch „Den Schmerz der An-

deren begreifen. Holocaust und Weltgedächtnis“ vorstellte. Dabei hatten sie die Möglichkeit, Fragen zu stellen, ihre eigene Sichtweise zu erläutern und mit der Autorin ins Gespräch zu kommen. Unterstützt wurde die Veranstaltung vom Arbeitskreis Gedenkweg 9. November und der Regionalgruppe von Amnesty International.

Ziel war es dabei insbesondere, auch die Perspektive von Schülern mit Migrationshintergrund einzubeziehen. Wie blicken Jugendliche auf die deutsche Erinnerungskultur, deren Familien aus anderen Ländern stammen und deren Eltern und

Großeltern keinen unmittelbaren historischen Bezug zu den Verbrechen der NS-Diktatur haben.

Kann die Erinnerungskultur für unterschiedliche historische Verbrechen und Leiderfahrungen geöffnet werden, ohne die Verfolgung und Ermordung von Jüdinnen und Juden durch die Nazis zu relativieren?

Nachdem Lea Sobotta und Jarne Stopper zusammen mit ihrem Lehrer Malte Kling von der RBG Passagen aus dem Buch vorgetragen hatten, ging Charlotte Wiedemann in ihrem Vortrag auf weitere Erfahrungen aus Reisen an Orte der Kolonial-

geschichte in Afrika und Asien, aber auch an Gedenkort der nationalsozialistischen Verfolgung in Mittel- und Osteuropa ein. Isabel Sülter und Milan Bayir

von der RBG sowie Ghayoor Vakil von der BBS haben ihre rund 200 Mitschüler dann zu Fragen an die Autorin aufgefordert und die Diskussion moderiert.



Burgdorfer Schüler haben eine Lesung zur Erinnerungskultur besucht.

Foto: Privat

**Amtliche Bekanntmachung**

**STADT BURG DORF**  
Der Bürgermeister

**Bebauungsplan Nr. 5-13 „Sien Meerfeld“**

Der Verwaltungsausschuss der Stadt Burgdorf hat am 27.01.2026 die Aufstellung des Bebauungsplans Nr. 5-13 „Sien Meerfeld“ beschlossen (§ 2 BauGB). Ziel der Bauleitplanung ist die Ausweisung von Wohnbauflächen. Der Geltungsbereich liegt am westlichen Rand der Ortschaft Otze, nördlich der Straße 'Am Friedhof' und südlich einer Kleingartenanlage.

Der Bürgermeister  
Armin Pollehn

7151201\_002626

4468401\_002626

7585401\_002626

**Unsere Servicenummern**

**Private Kleinanzeigen**  
Tel.: 0800 - 154 42 33  
kleinanzeigen@wochenblaetter.de

**Familienanzeigen**  
Tel.: 0800 - 154 42 33  
familienanzeigen@madsack.de  
epaper.marktspiegel-verlag.de

**Vertrieb/Zeitungszustellung**  
Bitte über den Button „Zeitung nicht erhalten“ auf der Webseite  
www.marktspiegel-verlag.de.

**EROS RAMAZZOTTI - UNA STORIA IMPORTANTE - WORLD TOUR 2027**

Sonntag, 11.04.2027 | ZAG-Arena

Ihr persönlicher Ticketservice der HAZ & NP

## Alle Stars. Alle Tickets. Ein Shop.

**Hannover 96 - Spvgg Greuther Fürth**  
08. März 2026: Heinz von Heiden Arena

**V. Hapeyeva**  
12. März 2026: Literaturhaus Hannover

**Scala & Kolacny Brothers**  
08. März 2026: Capitol

**Hamlet: R2D2 or not 2B2**  
Diverse Termine: Schauspielhaus

**Fortuna Ehrenfeld - Live!**  
09. März 2026: Pavillon

**Raphael Wressnig & Soul Gift**  
12. März 2026: Jazz Club Hannover

**102 Boyz - Asozial Allstars**  
11. März 2026: Capitol

**BEAT IT! - Die Erfolgsshow**  
14. März 2026: Swiss Life Hall

**Vor Ort für Sie da:**

**In den HAZ & NP Geschäftsstellen**

Hannover, Lange Laube 10

Theater am Aegi, Aegidientorplatz 2

Burgdorf, Marktstraße 16



tickets.haz.de | Barrierefreier Schwerbehinderten-Service unter: service@haz-ticketshop.de

5008301\_002626

# VERLIEBT, VERLOBT, VERHEIRATET

## Hochzeitstrends 2026

### Brautmoden-Trends 2026

Zwischen neuem Minimalismus, nachhaltigen Entscheidungen und ausdrucksstarken Details



Die Brautmode des Jahres 2026 schlägt leisere, dafür umso bewusstere Töne an. Statt opulenter Effekte und dekorativer Überfrachtung rücken Klarheit, Qualität und Persönlichkeit in den Mittelpunkt. Kleider und Anzüge werden zu Statements einer Haltung, die Wertigkeit über Vergänglichkeit stellt und Individualität über kurzlebige Moden.

#### Reduktion als neue Eleganz

Im Zentrum der aktuellen Kollektionen steht ein neuer Minimalismus. Statt Pailletten, Rüschen und üppiger Glitzerstickereien sorgen natürlich fallende Stoffe für den großen Auftritt, definiert durch klare Linien und raffinierte Schnitte. Drapierungen, asymmetrische Ausschnitte sorgen für Spannung, ohne überladen zu wirken. Die Eleganz entsteht aus der hohen Qualität der verarbeiteten Stoffe und aus dem handwerklichen Anspruch, der in jedem Detail spürbar bleibt.

#### Brautkleider mit Zukunft

Viele Brautkleider des Jahres 2026 sind so gestaltet, dass sie auch nach der Hochzeit Bestand haben. Die Silhouetten sind bewusst schlicht gehalten und verzichten auf allzu eindeutige Braut-Codes oder machen diese optional, zum Beispiel mit abnehmbarer Schleppe.

So können sie nach dem großen Tag als Abendkleid, zu festlichen Anlässen oder in einfach abgewandelter Form weitergetragen werden.

Dieser Ansatz spiegelt ein wachsendes Bedürfnis nach nachhaltigen Entscheidungen wider. Investiert wird in Dinge von echtem Wert, die nicht nur einen Moment begleiten, sondern Teil der eigenen Geschichte werden.

#### Accessoires sind stilgebend

Während die Kleider selbst zurückhaltend bleiben, darf es bei den Accessoires üppiger werden. Das schlichte Kleid dient als Leinwand, auf der Details den Charakter definieren.

Bodenlange, verspielte Schleier und perlenbesetzte Brautschuhe setzen märchenhaft-romantische Akzente.

Außerdem sind bewusste Kontraste gefragt: Stolen in dunklen Farben, strukturierte Boleros oder ungewöhnliche Materialien ergänzen die klare Form und verleihen dem Look Tiefe und Individualität. Accessoires werden damit zum erzählerischen Element des Outfits.

#### Persönliche Geschichte

Parallel dazu gewinnt Vintage-Brautmode weiter an Bedeutung. Gebrauchte Kleider, historische Schnitte und Accessoires mit Patina verleihen dem Hochzeitslook emotionale Tiefe. Besonders gefragt sind Erbstücke aus der Familie, vom umgearbeiteten Kleid der Großmutter bis zu Schmuck, der Generationen überdauert hat. Der persönliche Bezug und die Verbindung zu Traditionen stehen dabei im Vordergrund. Kleine Anpassungen und moderne Interpretationen sorgen dafür, dass Vergangenes harmonisch mit der Gegenwart verschmilzt.

#### Eleganz für den Bräutigam

Auch die Bräutigammode folgt 2026 einem natürlichen, entspannten Ansatz. Leinen und andere Naturstoffe prägen das Bild,



**Traumhafte Kulisse: Ob in maritimer Umgebung oder im Schnee – Paare wünschen sich eine perfekte Hochzeit. Das Outfit spielt dabei eine tragende Rolle.**

Fotos: Alex-o-neal/Pexels, kyle-mcleod/Unsplash

bevorzugt in hellen, weichen Tönen wie Sand, Creme oder Puderblau. Der dreiteilige Anzug erlebt ein Comeback, wirkt jedoch leichter und weniger formell als in klassischen Interpretationen. Die Accessoires setzen den Ton: trendige Sneakers zum Anzug, bunte Statement-Halstücher oder der zeitlose Classic-Look mit Boutonniere bieten vielfältige Möglichkeiten, Persönlichkeit zu zeigen, ohne die Eleganz zu verlieren.

#### Authentischer Stil statt Verkleidung

So vielfältig die Trends der Braut- und Bräutigammode 2026 auch sind, sie eint ein zentrales Leitmotiv: Authentizität. Unabhängig von aktuellen Strömungen steht am Ende der eigene Stil im Vordergrund. Kleidung soll nicht verkleiden, sondern begleiten und ein Ausdruck der eigenen Persönlichkeit sein.

#### Individualanfertigungen von Verlobungs- & Eheringen sowie Schmuck



goldgraber

Sutelstraße 5 | 30659 Hannover  
Tel. 0511 64 68 27 51 | [www.gold-graebler.de](http://www.gold-graebler.de)

#### GERSTNER, BREUNING, KÜHNEL, GETTMANN und natürlich unsere Hauskollektion mit besonders günstigen Preisen!



Zwei Ringe für ein gemeinsames Leben

GOLDSCHMIEDE  
PFITZNER

Poststr. 8  
31275 Lehrte, 05132-2302  
[www.goldschmiedepfitzner.com](http://www.goldschmiedepfitzner.com)

#### NEUE TANZKURSE MÄRZ - MAI 2026

GRUNDKURSE ideal für HOCHZEITSPAARE UND GÄSTE  
Beginner & Wiederholer

→ Mittwoch 20.15 Uhr ab 04. März

→ Mittwoch 20.15 Uhr ab 13. Mai

#### DISCOFOX-KURSE

LEVEL 1 Beginner

→ Mittwoch 18.30 Uhr ab 04. März

LEVEL 2 Fortgeschrittene / nach Level 1

→ Mittwoch 18.30 Uhr ab 22. April



wirtanzen-sehnde.de

Alle Infos online!

DJ Oli  
[www.dj-oli-sound.de](http://www.dj-oli-sound.de)  
E-Mail: [info@dj-oli-sound.de](mailto:info@dj-oli-sound.de)

DJ Oli | Olaf Nitzke  
Aliger Weg 2  
31275 Lehrte

Für jede FEIER und PARTY der richtige SOUND!

Telefon 05132.2394 | Mobil 0175.2592611



Festsäle FRICKE

#### Ihr schönster Tag in festlicher Atmosphäre

- \* Umfassender Service von der Planung und Organisation bis zur Traumreise für Ihre Flitterwochen.
- \* Günstige Pauschalen inklusive Aperitif, Menü oder Schlemmerbuffet, Getränkeauswahl und Mitternachts-Snack.
- \* Saalausstattung und -größe individuell anpassbar.
- \* Angrenzende Terrasse für laue Sommerabende.
- \* Gästezimmer gleich nebenan.

Gern beraten wir Sie und erstellen Ihnen ein individuelles Angebot.



#### Festsäle Fricke

John-F.-Kennedy-Str. 32 • 31275 Lehrte-Sievershausen  
Reservierung: ☎ (0 51 75) 77 96 • [info@festsaelefricke.de](mailto:info@festsaelefricke.de)

[www.festsaelefricke.de](http://www.festsaelefricke.de)

#### „Winter Wedding“ – ein Traum bei genauer Planung

Ein Brautpaar in verschneiter Landschaft – so sieht die Traumkulisse aus, mit der Hochzeiten im Winter beworben werden, etwa unter dem Hashtag „Winter Wedding“.

In der Realität zeigen sich jedoch oft ein grauer Himmel und matschige Wege – und genau diese Diskrepanz entscheidet darüber, ob eine Winterhochzeit stimmig geplant ist oder an Erwartungen scheitert.

Gestalterisch eröffnet der Winter eigene Möglichkeiten. Schwere Stoffe, strukturierte Materialien und tiefe Farben wirken selbstverständlich. Mode wird funktional gedacht, ohne an Eleganz zu verlieren. Auch das Essen trägt den Charakter der Jahreszeit: warme Vorspeisen, kräftige Aromen, Desserts mit Gewürzen statt Fruchtlastigkeit. Alles folgt einer Linie.

Wer sich für eine Hochzeit in der kalten Jahreszeit entscheidet, wählt keine jedoch Schneegarantie, sondern eine

Atmosphäre, die bewusst gestaltet werden muss. Schnee kann fallen, muss aber nicht. Deshalb brauchen Bildideen Alternativen:

Heiße Innenräume, Treppenhäuser, große Fensterflächen oder klar inszenierte Details, die auch ohne frische Flocken Winterzauber verbreiten. Fotos im Freien gelingen im Winter aufgrund des kürzer vorhandenen Tageslichts nur geplant – mit festen Zeitfenstern und warmen Accessoires in Reichweite.

Logistik wird zum zentralen Thema. Gäste müssen sicher an- und abreisen können, auch bei Glätte. Klassische Programmpunkte lassen sich nicht einfach übernehmen. Ein langer Sektempfang draußen funktioniert bei klirrender Kälte nicht, selbst mit Decken. Stattdessen bieten sich durchdachte Alternativen an: heißer Punsch, kleine herzhaftes Häppchen oder Mini-Suppen – kurz, ein Empfang, der wärmt

und ankommen lässt. Die Frage nach der Wärme ist entscheidend. Große, rustikale Scheunen – eine typische

„Winter Wedding“-Kulisse – wirken auf Bildern eindrucksvoll, verlieren aber schnell ihr Flair, wenn sie nicht beheizbar sind. Frieren Gäste außerhalb der Tanzfläche, bleibt keine Stimmung. Kleinere Räume, klar definierte Zonen, Kaminfeuer oder professionelle Heizkonzepte schaffen Nähe und halten den Abend zusammen.

Die frühe Dunkelheit spielt dabei mit: Kerzen, gedimmtes Licht und Ruhezeiten wie etwa eine Brettspiel- und Vorlese-Ecke lassen das Fest kompakter und intimer wirken. Kleine Gastgeschenke wie personalisierte Handwärmer oder eine Tüte frisch geröstete Maronen sind liebevolle Ergänzungen.

Wer Wetter, Wege und Wärme ernst nimmt, schafft ein Fest, das der Jahreszeit standhält – und in Erinnerung bleibt.



#### Ihre Hochzeitsfeier unter blauem Himmel umgeben von Wasser

Für Ihren schönsten Tag bietet Ihnen der Irenensee das ganz besondere Ambiente. Genießen Sie eine unvergessliche Feier; edel auf der Halbinsel, stilvoll im Restaurant oder klassisch in der Festscheune. Auf Wunsch erhalten Sie die gesamte Ausrichtung von Planung und Dekoration bis zu Catering und Musik.

Die Unterbringung Ihrer Gäste in den geschmackvoll eingerichteten Ferien-Bungalows ist möglich.

Das Irenensee-Team freut sich auf eine wunderbare Feier mit Ihnen.

IRENENSEE  
Erholungs- & Camping

Irenensee Erholungs- & Camping  
Telefon 0 51 73-98 12-0  
[info@irenensee.de](mailto:info@irenensee.de)  
Fritz-Meinecke-Weg 2  
31311 Uetze



# 70 Jahre Freibad Hänigsen

Zum runden Geburtstag ist für den Sommer ein umfangreiches Programm geplant / Auch eine Wiederauflage des Schweinetrogrennens soll es geben



Das Hänigser Freibad feiert seinen 70. Geburtstag. Aus diesem Anlass soll es eine Wiederauflage des Schweinetrogrennens geben.

Foto: Archiv

**HÄNIGSEN (bud).** Es liegt in ländlicher Umgebung, am Rand von Höfen und Feldern – und ist im Sommer dennoch ein bestens besuchter Freizeitor in der östlichen Region Hannover. In diesem Jahr feiert das Freibad Hänigsen seinen 70. Geburtstag. Die Genossenschaft und der Förderverein haben aus diesem Anlass ein besonders umfangreiches Programm auf die Beine gestellt.

Nach sieben Jahren Pause ist auch eine Wiederauflage des „Schweinetrogrennens“ geplant, und zwar für Sonntag, 6. September. Seit ihrer Erstausgabe 2014 hatte sich diese Veranstaltung großer Beliebtheit erfreut. Bei dem Rennen treten Teams aller Altersgruppen in einem umfunktionierten Schweinetrog mit Paddeln im Schwimmerbecken gegeneinander an.

## ERÖFFNUNG WIRD ZWEIMAL GEFEIERT

Die Organisatoren stecken noch mitten in den Planungen, berichtet die Genossenschaftsvorsitzende Gabriele Passon. Fest steht aber, dass nach dem traditionellen Frühshoppen zum Saisonstart am Freitag, 1. Mai, die Eröffnung des Hänigser Freibades gleich an zwei Tagen gefeiert wird.

So steigt am 30. Mai, das 70-Jahre-Freibad-Fest. Dieses Datum hatte die Deutsche Lebens-Rettungs-Gesellschaft (DLRG) vor sieben Jahrzehnten als Tag des Anschwimmens in ihren Büchern vermerkt. Genossenschaft und Förderverein stellen aus diesem Anlass am Sonntagabend ab 10 Uhr ein besonderes Programm auf die Beine. Zudem soll es einen Kaffeegarten, musi-

kalische Begleitung und eine Live-Band am Abend geben.

Weil die damals noch selbstständige Gemeinde Hänigsen das Freibad 1956 offiziell am 10. Juni eröffnet hatte, würdigen die Organisatoren auch diesen Tag auf besondere Weise. In diesem Jahr fällt das einstige Eröffnungsdatum auf einen Mittwoch – dann ist ab 17 Uhr wieder ein unterhaltsames Programm vorgesehen. Passon sagt, es könnten Zeitzeugen zu Wort kommen. Zudem seien eine Fotoausstellung und eine historische Präsentation angedacht.

Zu den weiteren Terminen zählen das 24-Stunden-Schwimmen der DLRG am Sonntagabend, 27. Juni, die Schools-out-Party am Donnerstag, 2. Juli, das Sundown-Cinema am Sonntagabend, 11. Juli, und Sonn-

abend, 8. August, sowie der Freibad-Gottesdienst am Sonntag, 9. August.

## BERGLEUTE WÜNSCHEN SICH FREIBAD

Zu berichten gibt es jedenfalls viel aus sieben Jahrzehnten. In Hänigsen bestanden bereits seit 1929 Überlegungen, ein eigenes Freibad zu bauen. Durch den Zweiten Weltkrieg verschoben sich die Pläne, sodass der erste Spatenstich am 18. Oktober 1951 erfolgte. Fünf Jahre später verfügte die kleine Gemeinde über ein Bad, das sich vor allem Bergarbeiter aus den nahen Gruben von Kali und Salz gewünscht hatten. Das Bad erfreute sich schnell auch überregional großer Beliebtheit. Bereits ein Jahr nach der Eröffnung zählte es seinen 71.000. Badegast.

1965 waren es sogar 127.000 Besucher in nur einer Saison.

An solche Zahlen kommt das Freibad heute nicht mehr heran, zuletzt waren es 53.350 Badegäste. Doch die genossenschaftlich betriebene Anlage bleibt weiterhin Vorreiter im Hinblick auf Technik, Betrieb und das Geschäftsmodell. Weil die Gemeinde Uetze wegen klammer Kassen Ende der Neunzigerjahre überlegte, das Bad aufzugeben, gründete sich zunächst ein Förderverein. 2010 wurde daraus dann eine Genossenschaft von Bürgerinnen und Bürgern. Diese reduzierte nicht nur die Kosten für die Kommune, sondern sie treibt das Freibad seitdem erfolgreich in Eigenregie – und machte es laut einem Ranking aus dem Jahr 2016 sogar zum schönsten seiner Art in ganz Deutschland.

# Haushaltsmesse im Gasthaus

Haushaltsmesse „Frühlings-Zauber“

**BURGDORF (r/fh).** 15 Frauen aus Burgdorf, Burgwedel und Uetze laden zu einer kleinen Haushaltsmesse unter dem Motto „Frühlings-Zauber“ ein. Sie findet am Freitag, 6. März, von 16 bis 19 Uhr im Gasthaus Haase, Lehrter Straße 12, statt. Angeboten werden Produkte rund um Küche, Haushalt, Kunst und Design. Darunter sind beispielsweise Thermomix-Küchengeräte, Tupperware, Gewürze, Staubsauger und vieles mehr.

Hinzu kommen einige lokale Besonderheiten wie beispielsweise Honig und Bienenwachstücher von Polli Wax aus Hülptingsen, selbstgemachte Taschen aus Burgdorf sowie Dekorative und Geschenkideen von „LieblingsTeil mit Herz und Ente“ aus Heebel. Zwei Burgdorfer Autorinnen stellen ihr Kinderbuch „Zeit für ICH“ vor und es werden selbstgemachte Marmeladen zugunsten griechischer Kinderdörfer verkauft.

**Gemeinde Uetze**  
Der Bürgermeister

**Bekanntmachung**  
der Sondersitzung des Ausschusses für Klima, Verkehr, Umwelt und Planung

Sitzungstermin: Montag, 02.03.2026, 17:30 Uhr  
Raum, Ort: Mensa, Schulzentrum, Marktstraße 6, 31311 Uetze

**Öffentlicher Teil:**

TOP	Betreff	Vorlage
1	Eröffnung, Feststellung der ordnungsgemäßen Einberufung, der Anwesenheit und Beschlussfähigkeit	
2	Feststellung der Tagesordnung	
3	Einwohnerfragestunde	
4	Feststellung von Mitwirkungsverboten nach § 41 NKomVG	
5	Bericht des Bürgermeisters/ Anfragen an die Verwaltung	
6	Bebauungsplan Nr. 29 „Gewerbegebiet Riedel“, Ortschaft Hänigsen, hier: Wiederholter Auslegungsbeschluss und vorbehaltlicher Satzungsbeschluss	VO/12/0141.03
7	Schließung des öffentlichen Teils der Sitzung	

**Gemeinde Uetze**  
Der Bürgermeister

**Kommunalwahlen am 13. September 2026**  
Gemeindevahlleitung

Gemäß § 7 Absatz 1 der Niedersächsischen Kommunalwahlordnung (NKWO) wird die Gemeindevahlleitung für die Kommunalwahlen am 13.09.2026 bekannt gemacht:

**Gemeindevahlleiter:** Herr Maik Theunert (Verwaltungsfachwirt)  
Marktstraße 9  
31311 Uetze

**Stellvertretung:** Herr Jan Heselmeier (Gemeinderat)  
Marktstraße 9  
31311 Uetze

Das Wahlbüro befindet sich im Rathaus in 31311 Uetze, Marktstraße 9, Zimmer 006, Telefon 05173 970 328.

Uetze, 16.02.2026  
Maik Theunert  
Gemeindevahlleiter

# 168 Wahlhelfer gesucht

Die Gemeinde Uetze bittet um Unterstützung bei der Kommunalwahl am 13. September

**UETZE (r/fh).** Für die Kommunalwahlen am 13. September 2026 sucht die Gemeinde Uetze Wahlhelferinnen und Wahlhelfer. Gewählt werden an dem Tag der Bürgermeister beziehungsweise die Bürgermeisterin, der Rat der Gemeinde, die Ortsräte der neun Uetzer Ortschaften, der Regionspräsident beziehungsweise die Regionspräsidentin sowie die Regionsversammlung.

Die Gemeinde Uetze benötigt insgesamt 120 Wahlhelferinnen und Wahlhelfer in den sogenannten Urnenwahllokalen sowie 48 Freiwillige zur Auszählung der per Briefwahl abgegebenen Stimmen. Für die Mitwirkung in den 23 Wahllokalen der Gemeinde Uetze erhalten Beisitzerinnen und Beisitzer eine Aufwandsentschädigung in Höhe von 50 Euro, Wahlvorstände und Schriftführungen eine Aufwandsentschädigung in Höhe von 60 Euro.

Die Aufgaben umfassen die Kontrolle der Wahlberechtigung, das Vermerken der Stimmabgaben im Wählerverzeichnis, die Aushändigung der Stimmzettel, die Überwachung einer geheimen Stimmabgabe sowie den Einwurf des Stimmzettels in die Wahlurne.

Die jeweiligen Einsatzzeiten, 7.30 bis 12.45 Uhr oder 12.45 Uhr bis 18 Uhr, müssen mit den Wahlvorstehern vorab besprochen werden. Ab 18 Uhr zählen dann alle Wahlhelfer die Stimmen aus und ermitteln das Ergebnis. Die Einsatzzeiten in den Briefwahlbezirken weichen hier von – Beginn wird ab 16 Uhr sein. Wer das 16. Lebensjahr vollendet hat, ist zu diesen Kommunalwahlen wahlberechtigt und kann auch als Wahlhelferin oder Wahlhelfer mitarbeiten. Interessierte können sich bei Maik Theunert melden, unter Telefon (05173) 970328 oder per E-Mail an wahlen@uetze.de.

## Winterschützenfest in Obershagen

**OBERSHAGEN (r/fh).** Der Schützenverein Obershagen feiert sein Winterschützenfest. Es beginnt am Sonnabend, 14. März, um 19.30 Uhr im Schützenheim. Vor der Proklamation der neuen Majestäten wird zum Festessen gebeten. Die Teilnah-

me kostet 23 Euro. Anmeldungen nimmt Anne Beinsen bis zum 7. März entgegen, unter Telefon (0171) 5158369. Die Proklamation beginnt um 20.30 Uhr und ab 21 Uhr wird die Tanzfläche eröffnet. Nach dem Essen ist der Eintritt frei.

**Gemeinde Uetze**  
Der Bürgermeister

**Wahlbekanntmachung**  
Aufforderung zur Einreichung von Wahlvorschlägen für die Wahl zur Bürgermeisterin/ zum Bürgermeister der Gemeinde Uetze am 13.09.2026

Am 13.09.2026 findet in der Gemeinde Uetze neben den Wahlen zur Regionsversammlung und des Regionspräsidenten u.a. die Wahl der Bürgermeisterin/ des Bürgermeisters statt.

**I. Zahl und Abgrenzung der Wahlbereiche**  
Die Gemeinde Uetze ist in einen einheitlichen Wahlbereich eingeteilt.

**II. Aufforderung zur Einreichung von Wahlvorschlägen**  
Aufgrund des § 16 Absatz 1 Niedersächsisches Kommunalwahlgesetz (NKWG) fordere ich hiermit auf, Wahlvorschläge für die Wahl der Bürgermeisterin/ des Bürgermeisters der Gemeinde Uetze einzureichen.

**III. Unterstützungsunterschriften für Wahlvorschläge**  
Jeder Wahlvorschlag muss nach § 45 D Absatz 3 NKWG von im jeweiligen Wahlbereich Wahlberechtigten (Mindestzahl: 34 X 5 = 170) auf amtlichen Formblättern, die von der Wahlleitung ausgegeben werden, persönlich und handschriftlich unterzeichnet sein.  
Von der Beibringung dieser Unterschriften sind nur die im § 21 Absatz 10 NKWG genannten Parteien und Wählergruppen befreit; in der Gemeinde Uetze sind dies:

- Sozialdemokratische Partei Deutschlands (SPD)
- Christlich Demokratische Union Deutschlands (CDU)
- Freie Wähler (FW)
- BÜNDNIS 90/DIE GRÜNEN (GRÜNE)
- Freie Demokratische Partei (FDP)
- DIE LINKE Niedersachsen (DIE LINKE)
- Freie Wählergemeinschaft Katensen (FWK)
- Alternative für Deutschland (AfD)

**IV. Inhalt und Form der Wahlvorschläge**  
Die Wahlvorschläge sind unter Beachtung der gesetzlichen Vorschriften aufzustellen. Hierzu wird insbesondere auf die Bestimmungen der §§ 21 ff. NKWG und der §§ 32 ff. der Niedersächsischen Kommunalwahlordnung (NKWO) hingewiesen.  
Der Wahlvorschlag einer Einzelperson (Einzelwahlvorschlag) darf nur eine/n Bewerber/in enthalten.  
Die für das Einreichen von Wahlvorschlägen notwendigen Vordrucke können beim Wahlbüro der Gemeinde Uetze, Marktstraße 9, 31311 Uetze, Zimmer 006, Tel. 05173/970-328 angefordert werden.

**V. Einreichungsfrist**  
Die Wahlvorschläge sind spätestens bis zum **20.07.2026 – 18:00 Uhr** – bei der  
Gemeinde Uetze  
- Gemeindevahlleitung -  
Marktstraße 9  
31311 Uetze  
einzureichen; eine möglichst frühzeitige Einreichung der Wahlvorschläge ist zweckmäßig.

**VII. Wahlanzeige**  
Die unter § 22 Absatz 1 NKWG fallenden Parteien werden auf das Erfordernis der Wahlanzeige hingewiesen. Die Wahlanzeige ist nach der näheren Regelung der vorgenannten Bestimmungen spätestens am 15.06.2026 bei der Niedersächsischen Landeswahlleitung, Schiffgraben 12, 30159 Hannover, einzureichen.

31311 Uetze, 16.02.2026  
Maik Theunert  
Gemeindevahlleiter

**Gemeinde Uetze**  
Der Bürgermeister

**Bekanntmachung**  
der Sitzung des Ausschusses für Gemeindeentwicklung, Wirtschaft und Finanzen

Sitzungstermin: Dienstag, 24.02.2026, 18:00 Uhr  
Raum, Ort: Besprechungsraum, Kaiserstraße 10, 31311 Uetze

**Öffentlicher Teil:**

TOP	Betreff	Vorlage
1	Eröffnung, Feststellung der ordnungsgemäßen Einberufung, der Anwesenheit und Beschlussfähigkeit	
2	Feststellung der Tagesordnung	
3	Einwohnerfragestunde	
4	Feststellung von Mitwirkungsverboten nach § 41 NKomVG	
5	Bericht des Bürgermeisters/ Anfragen an die Verwaltung	
5.1	Haushalt 2025/2026 - Quartalsbericht für Hochbaumaßnahmen und Bauhofleistungen zum 31.12.2025	VO/12/0469.03
5.2	Bericht über die im Jahr 2025 erhaltenen Spenden	VO/12/0554
6	Berichte aus der Wirtschaftsförderung	
7	Genehmigung des Protokolls vom 25.09.2025	
8	Anträge	
8.1	Kumulierte Anpassung der Zuschüsse §§ 3.1, 3.2, 6.4 und § 6.5 ab 2020, Antrag der Fraktionen FDP/FWK und Freie Wähler	VO/12/0544
9	2. Nachtragshaushaltssatzung	
9.1	2. Nachtragshaushaltssatzung der Gemeinde Uetze für das Haushaltsjahr 2025/2026 - Haushaltsjahr 2026	VO/12/0550
9.2	2. Nachtragshaushaltssatzung der Gemeinde Uetze für das Haushaltsjahr 2025/2026 - Änderungen im Ergebnisplan	VO/12/0550.01
9.3	2. Nachtragshaushaltssatzung der Gemeinde Uetze für das Haushaltsjahr 2025/2026 - Investitionsanpassungen	VO/12/0550.02
9.4	2. Nachtragshaushaltssatzung der Gemeinde Uetze für das Haushaltsjahr 2025/2026 - Hier Nachtragsstellenplan 2026	VO/12/0550.04
9.5	2. Nachtragshaushaltssatzung der Gemeinde Uetze für das Haushaltsjahr 2025/2026 - Haushaltsjahr 2026 - Container als Interimslösung für den Bauhof	VO/12/0550.05
9.6	Ergänzung zum Ausbaubeschluss Baugebiet Schapers Kamp Ost (Bienenweg) in Uetze: Umbau Hünenburgstraße und Gehweg Schapers Kamp sowie Einstellung weiterer Mittel in den Nachtragshaushalt	VO/11/0445.03
10	Spenden	
10.1	Annahme einer Spende für die GS am Storchennest Hänigsen	VO/12/0555
11	Schließung des öffentlichen Teils der Sitzung	



**roth-arслан**  
ZAHNARZTPRAXIS



Fotos (2): Zahnarztpraxis Eren Roth-Arslan

# Neueröffnung in Altwarmbüchen

Ehepaar **Roth-Arslan** hat die Praxis von Dr. Hauschild übernommen

**W**ir haben lange nach ein Praxis gesucht und sind sehr glücklich, hier in Isernhagen/Altwarmbüchen ein neues berufliches Zuhause gefunden zu haben.“ Claudia Roth und Eren Roth-Arslan haben zum 1. Januar d. J. die Praxis von Dr. Justus Hauschild im Graugansweg 21 (über dem Restaurant Amadeus) übernommen. Seit vierzehn Jahren praktizieren die beiden Zahnärzte und bieten in ihrer Praxis alle Leistungen einer modernen Zahnarztpraxis an.

Das Team besteht aus sechs Personen, die beiden Ärzte werden von vier zahnmedizinischen Fachkräften unterstützt. „Wir nehmen uns viel Zeit für unsere Patienten und schauen genau hin, was nötig ist, um die Zahngesundheit wieder herzustellen oder zu erhalten.“ Der große Unterschied zu ihrem Praxsvorgänger ist die Kassenzulassung. Damit steht die Praxis allen Patienten offen.

Besondere Ausstattung ist beispielsweise ein Intraoral-Scanner, der digitale Werte an ein Labor schickt und den Patienten die für sie oft unangenehmen Abdrücke aus Abdruckmasse erspart. Öko-



„

Wir nehmen uns viel Zeit für unsere Patienten und schauen genau hin, was nötig ist, um die Zahngesundheit wieder herzustellen oder zu erhalten.

**Eren Roth-Arslan  
und Claudia Roth**

nomisch ist es ebenso, weil die Fahrten zum Labor entfallen. „Vor allem aber ist es völlig schmerzfrei,“ so Eren Roth-Arslan.

Kinder finden hier ein eigenes Angebot. Mit der Putzberatung fängt es an, das Wachstum und der Zahnwechsel sollten immer medizinisch begleitet werden. „Als Eltern kennen wir die Bedürfnisse genau. Wir empfehlen eine Individualprophylaxe ab sechs Jahren für alle Kinder. Sollten wir ein Problem nicht lösen können, dann sind wir gut vernetzt und empfehlen einen Kollegen aus einer Facharztpraxis für Kinder.“

Gute Nachrichten gibt es weiterhin aus dem Bereich der Endodontie, hier kann der Zahnerhalt eine besondere Präzision erfordern. Durch moderne Wurzelbehandlungstechniken können entzündete Zähne langfristig erhalten werden, ohne daß es einen chirurgischen Eingriff erfordert.

Ferner bieten sie Zahnersatz in Form von Kronen, Brücken oder in Kombination an. CMD-Behandlungen von Kiefergelenkproblemen, individuelle Therapiekonzepte vermeiden Schmerzen, Verspannungen oder Fehlbelastungen. Implantologische Behandlungen erfolgen qualitätsgesichert und in enger Zusammenarbeit mit erfahrenen Spezialisten.

Termine können online über die Homepage gebucht werden: [www.zahnarztpraxis-altwarmbuechen.de](http://www.zahnarztpraxis-altwarmbuechen.de) oder auch telefonisch zu den Öffnungszeiten.

► Ein praxiseigener Recall-Service erinnert auf Wunsch rechtzeitig an vereinbarte und auch Vorsorgetermine. Die digitalisierte Arbeitsweise reduziert die Wartezeiten. Sprechzeiten sind Montag, Dienstag und Donnerstag von 8 bis 18 Uhr, Mittwoch und Freitag von 8 bis 14 Uhr.

► Das Angebot eines Ausbildungsplatzes für zahnmedizinische Fachkräfte ist obligatorisch, das Team freut sich über Bewerbungen per Mail an die Adresse [info@roth-arслан.de](mailto:info@roth-arслан.de). „Initiativbewerbungen von Fachkräften sind uns ebenfalls willkommen!“



Schmerzfrei einen Abdruck erstellen kann der Intraoral-Scanner. Die Informationen werden digital an das Labor übermittelt.



**roth-arслан**  
ZAHNARZTPRAXIS

Zahngesundheit ein Leben lang!

Leistungen:

- Prophylaxe / Professionelle Zahnreinigung
- Individualprophylaxe für Kinder
- Hochwertiger vollkeramischer Zahnersatz
- Implantate
- Zahnkorrektur Schienen / Aligner
- Abdruckfreie Praxis mit Scanner

Öffnungszeiten:

Mo, Di & Do: 8–18 Uhr · Mi, Fr: 8–14 Uhr

**Zahnarztpraxis Roth-Arslan**  
Graugansweg 21 · 30916 Isernhagen

☎ 0511 611 688

# RUND UMS HAUS

## PLANEN, BAUEN, WOHNEN, RENOVIEREN



## Neuer Energieausweis ab Mai

Was sich für Eigentümer ändert

Der neue EU-weit einheitliche Energieausweis bringt einige Änderungen mit sich, die ab Mai gelten. Zu den sichtbaren Auswirkungen gehören etwa veränderte Bewertungsklassen bei neuen Ausweisen.

Die Energieeffizienz wird hier mit einer Skala von A bis G angezeigt - statt wie bisher von A+ bis H. Darauf weist Zukunft Altbau hin, ein vom Umweltministerium Baden-Württemberg gefördertes Informationsprogramm.

### Veränderungen kommen Schritt für Schritt

Die EU-Vorgaben müssen alle Mitgliedstaaten bis spätestens 29. Mai 2026 in nationales Recht umsetzen. Da ausgestellte Energieausweise aber zehn Jahre gültig sind, bleibt die alte Skala von A+ bis H auch nach dem Stichtag noch einige Jahre im Umlauf.

Neu ausgestellte Ausweise verwenden dann aber die aktualisierte Skala:

- Klasse A steht ausschließlich für Nullmissionsgebäude.
- Klasse G soll die energetisch schlechtesten fünfzehn Prozent des Gebäudebestands eines Landes abbilden.
- Die übrigen Gebäude werden den Klassen B bis F zugeordnet - in etwa gleich großen Anteilen.

Die konkreten Schwellenwerte legen die einzelnen Mitgliedstaaten

auf Basis der EU-Vorgaben fest. Sie können sich also von Land zu Land unterscheiden. Gleich bleibt hingegen die Einfärbung der Skala.

Demnach steht Grün für einen energetisch sehr guten Zustand. Ist die Skala hingegen rot, handelt es sich um ein energetisch ungünstiges Gebäude.

### In welchen Fällen muss man einen Energieausweis vorlegen?

Doch es ändert sich ab Mai noch mehr - beispielsweise, wer einen Energieausweis vorlegen muss.

Bisher war ein Energieausweis für alle verpflichtend, die ihr Gebäude

- neu vermieten
- verkaufen
- verpachten wollen. In diesen Fällen muss auch weiterhin ein gültiger Energieausweis bei der ersten Besichtigung vorliegen, schreibt Zukunft Altbau. Auch bei Immobilienanzeigen in Zeitungen oder auf kostenpflichtigen Internetseiten muss der Nachweis bereits in Auszügen vorher gezeigt werden.

Ab Mai ist ein Energieausweis aber auch erforderlich,

- wenn Mietverträge verlängert werden
- wenn größere Renovierungen anstehen - also wenn mehr als ein Viertel der Fläche der Gebäude-

hülle saniert wurde oder die Maßnahmen ein Viertel des Gebäudewerts betreffen.

Fehlt der Energieausweis, enthält er falsche Angaben oder wird das Dokument oder eine Kopie davon nicht vollständig oder nicht rechtzeitig vorlegt, droht eine Geldbuße von bis zu 10.000 Euro. Das regelt das Gebäudeenergiegesetz.

Gut zu wissen: Wer sein Gebäude selbst bewohnt, braucht keinen Ausweis.

### Was zeigen Verbrauchsausweis und Bedarfsausweis an?

Die Neuerungen gelten für jeden neu erstellten Energieausweis, also für Verbrauchs- und Bedarfsausweis. Grundsätzlich zeigen beide anhand der Skala an, wie energieeffizient ein Gebäude ist und nennen Empfehlungen für eine Modernisierung. Sie unterscheiden sich aber bei der Art der Berechnung.

Der Bedarfsausweis gibt den berechneten Energiebedarf anhand des baulichen Zustandes und der Heiztechnik wieder. Dabei ist eine Analyse des Gebäudes vor Ort durch eine Fachperson nötig. Dies lässt Rückschlüsse auf den energetischen Zustand sowie erwartbare Verbräuche und Kosten zu - und zwar unabhängig vom Verbrauchsverhalten.



Neue Skala von A bis G: Ab Mai 2026 ändern sich die Bewertungsklassen von Energieausweisen.

Foto: Franziska Gabbert/dpa-mag

Der Verbrauchsausweis hingegen ist nutzungsabhängig und zeigt, wie viel Energie die Heizung in drei aufeinanderfolgenden Jahren im Schnitt verbraucht hat.

Der Bedarfsausweis ist zwar teurer als ein Verbrauchsausweis, aber laut Zukunft Altbau auch etwas aussagekräftiger - besonders wenn neue Bewohner ein anderes Heizverhalten an den Tag legen. Abhängig von Größe und Komplexität des Gebäudes fällt dafür meist ein niedriger dreistelliger Betrag an. Gebäudeenergieberaterinnen und -berater und andere Fachleute können die Ausweise ausstellen.

In den meisten Fällen ist der Bedarfsausweis Pflicht - vor allem bei Ein- und Zweifamilienhäusern.

In einigen Fällen können Eigentümer aber auch frei wählen, welchen Ausweis sie sich ausstellen lassen.

Tipp: Wer sich zum Energiezustand eines Gebäudes ganzheitlich beraten lässt, kann Modernisierungsschritte sowie langfristige Investitionen sinnvoll vorausplanen.

Hier kann ein Bedarfsausweis Daten für einen individuellen Sanierungsfahrplan (ISFP) für die energetische Gebäudesanierung liefern. (DPA)

## Fernablesbar? Welche Zähler Vermieter jetzt umrüsten müssen

Noch bis Ende des Jahres haben Vermieter und WEGs Zeit, bestimmte Zählerleinrichtungen auf den aktuellen Stand zu bringen

Vermieter aufgepasst! Bis Ende des Jahres müssen in vermieteten Wohnungen und Häusern Heizkostenverteiler, Wärmehäuser und Warmwasserzähler fernablesbar sein. Darauf weist der Eigentümerverband Haus & Grund Rheinland-Westfalen hin. Die alten Messgeräte, für die bislang einmal im Jahr der Ablesedienst kommen musste, sind bald nicht mehr zulässig. Von der Frist betroffen sind Vermieter wie Wohnungseigentümergeinschaften (WEG) gleichermaßen. Dabei müssen neu installierte Geräte laut Haus & Grund nicht nur fernablesbar sein, sondern seit dem 1. Dezember 2022 auch interoperabel und Smart-Meter-Gateway-fähig sein sowie Datenschutzstandards erfüllen.

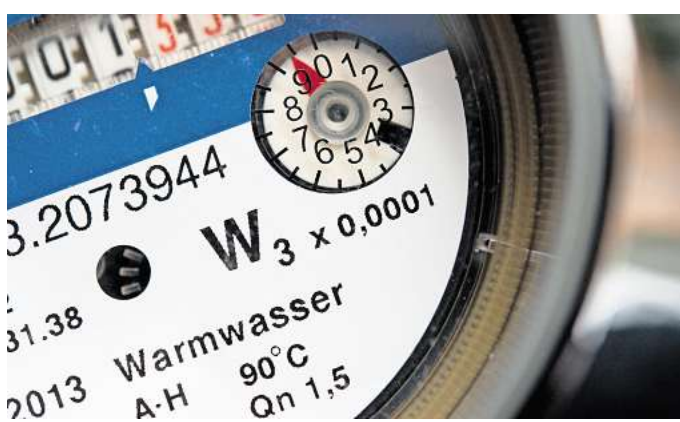
### Ältere fernablesbare Zähler dürfen vorerst bleiben

Sofern bereits in früherer Zeit fernablesbare Zähler installiert worden seien, die die beiden anderen Bedingungen noch nicht erfüllen, bestehe allerdings noch kein dringender Handlungsbedarf, sagt Erik Uwe Amaya, Verbandsdirektor von Haus & Grund Rheinland Westfalen. «Diese Geräte müssen erst bis zum 31. Dezember 2031 ersetzt werden.»

Für Kaltwasserzähler gilt die Pflicht zur Umrüstung bislang nicht. Der Einschätzung des Eigentümerverbands zufolge kann es aber sinnvoll sein, hier ebenfalls gleich mit nachzubestern.

### Austausch bringt unterjährige Verbrauchsinformation

Mit dem Einbau neuer Geräte kommt auf Vermieter zudem eine weitere Pflicht zu. Sobald in einer Wohneinheit fernablesbare Messeinrichtungen installiert sind, müssen Vermieter ihren Mietern einmal im Monat eine sogenannte Unterjährige Verbrauchsinformation (UVI) zur Verfügung stellen. Sie muss über den Verbrauch im vergangenen Monat in Kilowattstunden informieren und zudem einen Vergleich zum Vormonat, zum Vorjahresmonat und dem Verbrauch eines normierten Durchschnittsnutzers informieren. Die UVI dürfen Vermieter ihren Mietern per Post, per E-Mail



Haben bald ausgedient: Die alten Messgeräte, für die bislang einmal im Jahr der Ablesedienst kommen musste, müssen bis Ende des Jahres fernablesbar sein.

Foto: Andrea Warnecke/dpa-mag

oder auch über eine App bereitstellen. «Sofern die Mieter die Information in einer App einsehen oder online herunterladen sollen,

müssen sie monatlich informiert werden, wenn die Informationen bereitstehen - zum Beispiel durch eine E-Mail», sagt Amaya. (DPA)

## Eine Kollektion, viele Möglichkeiten

Innovative Badmöbel setzen neue Maßstäbe in Form, Farbe und Funktion

Rund oder eckig? Beides! Eine neue, trendstarke Badkollektion verbindet sanfte Rundungen und klare Kanten mit einer asymmetrischen Ästhetik und passt zu jedem Einrichtungsstil. Das Herzstück der Kollektion ist ein Schrankwaschtisch mit reduzierten, organischen Formen, durchdachten Stauraumlösungen und einer vielseitigen Farb- und Größenauswahl. Von Weiß und Grün über vier attraktive Eichenholzdecore bis hin zu Graphite und Vulkamschwarz: Die Kollektion wird in acht modernen Farbtönen angeboten, die sich hervorragend in individuelle Wohnkonzepte integrieren lassen. Auch bei den Größen bietet sie jede Menge Flexibilität. So ist der Waschtisch in sechs verschiedenen Varianten von 55 bis 120 Zentimeter verfügbar und damit perfekt für jede Badgröße vom kleinen Gäste-WC bis hin zum großen Wellnessstempel geeignet. Die praktischen Unterschränke, in denen Handtücher, Kosmetikarti-



Herzstück einer neuen Badkollektion ist der Schrankwaschtisch. Er verbindet sanfte Rundungen mit klaren Kanten und wird in vielen Farben und Größen angeboten.

Foto: Foto: HLC/Villeroy & Boch

kel & Co. untergebracht werden können, sind optional mit einer oder zwei Schubladen erhältlich. Darüber hinaus können die Modelle in den Breiten 80 und 100 Zentimeter zusätzlich mit einem offe-

nen Fach kombiniert werden. Besonders toll: Die wassersparenden Armaturen für Waschplatz, Bidet, Dusche und Badewanne greifen die minimalistische Optik auf und setzen mit ihrem Oberflä-



Diese trendstarke Badkollektion passt zu jedem Einrichtungsstil.

Foto: HLC/Villeroy & Boch

chenfinish in Chrom oder Matt Schwarz gezielte Akzente im Badezimmer. Die Kollektion umfasst übrigens auch passende WCs, die wahlweise in runder oder eckiger Form erhältlich sind sich harmo-

nisch in die Formensprache der Badkollektion einfügen. Sie überzeugen mit einer kraftvollen Wirbelspültechnologie, sparsamem Wasserverbrauch und ihrer hygienischen Pflegeleichtigkeit. (HLC)



### Fensterwechsel

Ohne Maurer. Ohne Maler. Ohne Dreck.

Staatlichen Zuschuss sichern

Werkvertretung Niedersachsen  
André Dornbusch  
kontakt@perfecta-fenster.de  
Tel 0531 28 89 583

perfecta

perfecta-fenster.de

5161801\_002626

- Barrierefreier Umbau
- Beratung vor Ort
- Hochwertige Materialien
- Bodengleiche Duschen
- Individuelle Gestaltung

**Fliesenleger-Fachbetrieb Guido Bracht**

Im Dorfe 1 A Burgdorf OT Schillerslage

Fliesen | Platten | Mosaik

BRACHT

Tel.: 051 36 / 976 42 55  
Tel.: 0170 / 7 09 79 78

www.bracht-fliesen.de

METALLBAU

**AK Andreas Kaletta Metallbau GmbH**

MEISTERBETRIEB

- ♦ Geländer, Gitter, Tore
- ♦ Zaunanlagen
- ♦ Stahl-, Metall- und Treppenbau

Leineweberstr. 16, 31303 Burgdorf  
metallbau.kaletta@freenet.de  
Tel. (05136) 8 52 84 • Fax (05136) 87 95 19

VANDE UND MEHR...

Malermester KAUFF

Die Malermeister Jan und Marco Kauff freuen sich auf Ihren Anruf!

- ♦ Maler- und Tapezierarbeiten
- ♦ Senioren-Renovierservice
- ♦ Bodenbelagsarbeiten

Kauff Malereibetrieb GmbH  
Niedersachsenstr. 32 B  
30853 Langenhagen  
☎ 0511-77 12 22 • www.kauff.de

Smarte & Energieeffiziente Lösungen für Ihr Zuhause – vom Fachhändler vor Ort.

**VD Elektrik**  
Fachbetrieb für Gebäudetechnik

Energiemanagementsysteme  
PV-Anlagen und Speicher,  
Klimaanlagen,  
Wärmepumpen und Wallboxen

- Installationen
- Reparaturen
- Lichttechnik
- SAT-Anlagen
- Photovoltaik
- Hausgeräte
- Elektroheizungen
- Materialverkauf
- Klimaanlagen
- Steuerungstechnik

VD Elektrik  
Elektromeister  
Jörg van Ditzhuyzen

Burgdorfer Straße 85–89  
31311 Uetze  
Tel. (0 51 73) 92 21 44  
www.vdelektrik-uetze.de

# „Über Grenzen“ gibt wichtige Denkanstöße

Der **magaScene**-Kulturtyp: **INTERNATIONALE FILMREIHE HANNOVER**

Die Welt steht Kopf. Obwohl die Herausforderungen von Klima- und Umweltschutz, Demokratie und Frieden nur global und gemeinsam gelöst werden können, sind die Bilder unserer Zeit von Grenzen, Mauern und Konflikten geprägt. Zum zweiten Mal zeigt ein Kooperationsverbund von Vereinen und Initiativen unter dem Titel „Über Grenzen“ acht Filme und Dokumentationen, die den Einsatz von Menschen für eine friedvolle und gerechte Welt in verschiedenen Regionen der Welt in den Mittelpunkt stellen. Die Filmreisen gehen vom 25. Februar bis 18. März nach Brasilien, Sudan, Venezuela, Palästina, Malawi, Südafrika, Simbabwe, Senegal und Kolumbien. Die Vorführungen finden an unterschiedlichen Kinos in Hannover statt. Der Eintritt ist frei. Eine vorherige Anmeldung ist nicht erforderlich. Alle sind willkommen!

zählt die Geschichte der 77-jährigen Tereza, die in einer kleinen Industriestadt im Amazonasgebiet lebt. Doch eines Tages erhält sie die Anweisung, in eine Seniorenenklone zu ziehen. Tereza widersetzt sich.

Das Kino im Sprengel richtet am 27. Februar um 19 Uhr den Blick gen Sudan. Die Doku Heroic Bodies (Arabisch mit engl. UT) untersucht die vielfältigen Formen des Kampfes und Widerstands sudanesischer Frauen gegen brutalste Formen der Unterdrückung. Anschließend lädt ein Gespräch mit der Regisseurin Sara Suliman zum Austausch ein.

Das Kino im Künstlerhaus zeigt am 3. März um 18 Uhr Niños de Las Brisas (Spanisch mit engl. UT). Der Dokumentarfilm begleitet über zehn Jahre drei venezolanische Kinder aus dem armen Stadtteil Las Brisas auf ihrem Weg, im Rahmen des Musikprogramms „El Sistema“ professionelle Musiker zu werden. Anschließend Filmgespräch.

Auf ihrer unermüdlichen Suche nach Erinnerung und Zugehörigkeit begegnet die in den

USA geborene, palästinensische Filmemacherin Areeb Zuhaier im Internet dem Parkour-Athleten Ahmed und freundet sich mit ihm an. Die jugendlichen Parkour-Läufer erhoffen sich Aufmerksamkeit in den sozialen Medien, um Gaza verlassen zu können. Die Doku Yalla Parkour (Arabisch/Schwedisch mit engl. UT) erzählt am 4. März um 18 Uhr im Kino im Künstlerhaus ihre Geschichte. Anschließend Filmgespräch mit palästinensischen Gästen.

Die Geschichte von The Gunless Soldier (Chichewa mit engl. UT) spielt in einem Dorf in Malawi, das von Korruption und Brutalität terrorisiert wird. Die Mutter der jungen Wonani wurde getötet. Entschlossen, Gerechtigkeit zu suchen, begibt sie sich auf eine Mission der Rache. Zu sehen am 10. März um 19 Uhr im Kino im Sprengel. Anschließend Filmgespräch mit der Regisseurin Joyce Mhango Chavula.

Das Kino am Raschplatz zeigt am 11. März ab 18 Uhr zwei Dokumentationen. Transactions - Generation Africa (Ndebele mit engl. UT.) thematisiert die wirtschaftliche Misere in Simbabwe. Frank, Miles und Portia arbeiten im Ausland, ihre Schwester sucht nach einer Möglichkeit, ebenfalls auszuwandern - all dies hat Auswirkungen auf die Familiendynamik. In Nyasha. It simply means grace (Orig. mit dt. UT) erzählt die Protagonistin Nyasha an unterschiedlichen Stationen in der Grenzstadt Musina von ihrem Leben zwischen der hoffnungslosen Vergangenheit in ihrer Heimat Simbabwe und der Hoffnung auf eine Zukunft in Südafrika. Anschließend Ge-

Die Filmreihe startet am 25. Februar im Kino im Künstlerhaus und geht bis zum 18. März. Foto: LHH



spräch mit Gästen der Lutheran Community Outreach Foundation in Hillbrow, Johannesburg. Der Abschluss der Filmreihe wird am 18. März ab 19 Uhr im Kino am Raschplatz hochpolitisch. Die Aktivistin Francia Márquez fordert 2022 den Status

Quo heraus und kandidiert für die Präsidentschaftswahlen in Kolumbien, einem Land, das durch Rassismus und sozio-ökonomische Ungleichheit geprägt ist. Die biografische Dokumentation Igualda (Spanisch mit engl. UT) begleitet Márquez

Werdegang 15 Jahre lang aus nächster Nähe und zeigt, wie aus Unterdrückung und Wut eine unvorhergesehene Kraft entstehen kann, die die Machtdynamiken in einem Land verändert. Anschließend Filmgespräch.

## Inka Meyer live im TAK

**HANNOVER.** Mit „Highway to Health“ gastiert Inka Meyer am Freitag, 27. Februar, ab 20 Uhr im TAK, Am Küchengarten 3-5. Die Kabarettistin begibt sich auf eine ebenso persönliche wie humorvolle Spurensuche nach ihren familiären Wurzeln. Zwischen Erbmasse, Immunsystem und Ahnenforschung erzählt sie von einer Reise ins polnische Jasenitz-pointiert, selbstironisch und mit dem Credo: „Wer gesund sein will, muss lachen“. Der Eintritt beträgt 28,50 Euro, ermäßigt 16 Euro. Einlass ist ab 19 Uhr. **RED**

## Passionskonzert für Hospiz

**HANNOVER.** Ein Passionskonzert des Vereins Officium e.V. erklingt am Sonntag, 22. Februar, ab 18 Uhr in der St.-Petri-Kirche, Am Lindenhofe 16. Auf dem Programm stehen Werke von Rossini und Kodaly, Deak-Bardos, Faure und Bach. Der gesamte Erlös ist für das Kinderhospiz Hermannstadt in Rumänien bestimmt. Mitwirkende sind unter anderem Adrian Marius Grandt, Anna Mallek, Tadeusz Slowiak und Monika Swiechowicz sowie der St.-Petri-Kammerchor. **RED**

## Traumschiff sticht in See

**HANNOVER.** Das Theaterensemble Weltenmacher e.V. bringt am Sonnabend, 21. Februar, ab 20 Uhr das Stück „#SSNTS – Spätsommernachts-traumschiff“ auf die Bühne im Saal der Evangelischen Jugend Hannover, Am Judenkirchhof 14. Im Mittelpunkt steht eine Kreuzfahrtsgesellschaft zwischen Selbstfindung, KI-Unterstützung und unerwarteten Wendungen. Der Eintritt beträgt 12 Euro. Karten können per E-Mail an karten@die-weltenmacher.de vorbestellt werden. **RED**



## Stadtmagazin für Hannover magaScene

Viele weitere, spannende Neuigkeiten aus der lokalen Kulturszene finden Sie in der aktuellen Ausgabe unseres Partnermediums magaScene, monatlich frisch gedruckt und kostenlos an über 500 Auslegestellen in Hannover oder online auf [www.magaScene.de](http://www.magaScene.de) inklusive Download-Möglichkeit.

## Fabelhafte Figuren

**HANNOVER.** Das Figurentheater Buchfink gastiert am Sonntag, 22. Februar, ab 11 Uhr, sowie am Montag, 23. Februar, ab 10 Uhr, im Theatrio Figuren Theaterhaus Hannover, Großer Kolonnenweg 5. Gezeigt wird das Stück „Lykke Eira – Zwergenreise“, eine Geschichte über Mut, Verantwortung und Begegnungen mit dem Unbekannten.

Im Mittelpunkt steht das Schneezwergen-Mädchen Lykke Eira, deren Name „Glückliche Schneeflocke“ bedeutet. Ihre Heimat ist in Gefahr: Der Gletscher, auf dem die Schneezwerge leben, schmilzt. Während im Zwergerat Angst und Panik um sich greifen, hat Lykke Eira eine Idee. Doch die Stimmen der Kinder finden kein Gehör. Aus Wut und Enttäuschung stapft sie los über den Gletscher. Dabei löst sie ein Schneebrett aus und stürzt mit einer Lawine ins Tal.

Auf der Suche nach einem Weg zurück zu ihrem Heimat-

gletscher gerät sie in unbekanntes Gegenden. Dort begegnet sie Wesen, vor denen sie stets gewarnt wurde: Waldwichten, Wassergnommen, Schneefretchen, Schabernocks und Steingnömchen. Bald zeigt sich, dass auch sie unter den Folgen



Das Figurentheater Buchfink zeigt „Lykke Eira“. Foto: Figurentheater Buchfink

menschlichen Handelns leiden.

Der Eintritt beträgt am Sonntag 10 Euro, am Montag 8,50 Euro, jeweils zuzüglich Gebühren. Einlass ist 30 Minuten vor Beginn. **RED**

☐ Kartenvorverkauf: [theatrio.de](http://theatrio.de)

## Begegnungen mit Wilhelm Busch

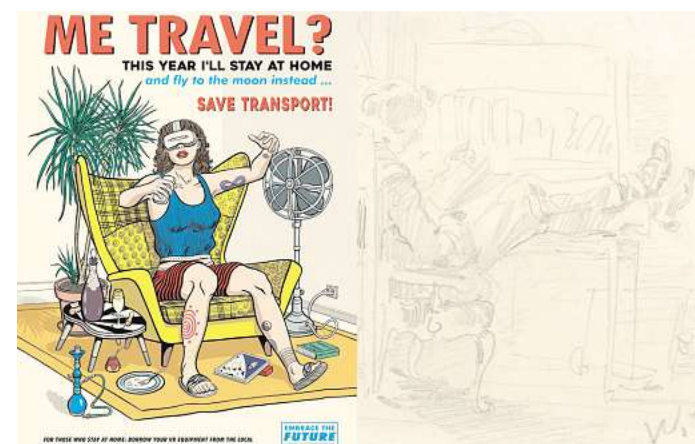
**HANNOVER.** Mit „Busch meets“ startet das Wilhelm-Busch-Museum eine neue Ausstellungsserie, in der die Bilder zeitgenössischer Kunstschaffender mit denen Wilhelm Buschs gegenübergestellt werden. Den Auftakt gestaltet die österreichische Künstlerin Michaela Konrad. Ihre Arbeiten greifen die Ästhetik klassischer Midcentury-Comics und historischer Werbekampagnen auf und übersetzen sie in plakative, ironisch gebrochene Appelle für bewussteren Konsum.

In Werkserien wie „Embrace the Future / Wir feiern den Verzicht“ verbinden sich optimistisch wirkende Zukunftsbilder mit kritischen Botschaften über Ressourcenverbrauch und Wegwerfmentalität. „Pictures of Tomorrow“ thematisiert die Folgen fortschreitender Naturausbeutung. Einige Motive werden in der Ausstellung per App digital erweitert und dadurch zusätzlich erfahrbar.

Im Dialog mit Konrads Siebdruckern stehen ausgewählte Arbei-

ten von Wilhelm Busch. Auch er galt als genauer Beobachter seiner Zeit, kritisierte Verschwendung und zeigte in seinem Werk eine enge Verbundenheit zur Natur. Die Gegenüberstellung macht deutlich, wie aktuell seine Haltung bis heute wirkt.

Geöffnet ist die Ausstellung vom 21. Februar, bis 17. Mai, jener jeweils dienstags bis sonntags sowie am Ostermontag von 11 bis 17 Uhr im Museum Wilhelm Busch – Deutsches Museum für Karikatur & Zeichenkunst, Georgengarten 1. **R/H/R**



Michaela Konrad: „ME TRAVEL? EMBRACE THE FUTURE“ / Wilhelm Busch: „Otto Busch in der Stube des Wiedensahler Elternhauses ein Buch lesend“. Quelle: Michaela Konrad / Museum Wilhelm Busch

## Literatur im Duell

**HANNOVER.** Zum zweiten Mal treten Autorinnen und Autoren aus Hannover und Hildesheim beim „docFight“ gegeneinander an. Das literarische Duell beginnt am Freitag, 27. Februar, ab 19 Uhr im Stadtteilzentrum Nordstadt / Bürgerschule, Klaus-Müller-Kilian-Weg 2. Sechs Schreibende verfassen live in einem gemeinsamen Online-Dokument einen improvisierten Text und stellen sich wechselnden Vorgaben. Das Publikum entscheidet über den Gewinn des goldenen Pokals. Der Eintritt ist frei, Einlass ab 18 Uhr. Spenden sind willkommen. **RED**

## Klunker aus dem 3D-Drucker

**HANNOVER.** Die TechnoThek lädt am Freitag, 27. Februar, alle ab 16 Jahren ab 17 Uhr zum 3D-Druck-Special „Klunker“ in die Stadtbibliothek, Hildesheimer Straße 12, ein. Der Eintritt ist frei.



Heinz Sielmann Stiftung

## Was bleibt? Mein Erbe. Für unsere Natur.

Erinnern Sie sich noch an das Frühlingslied „Alle Vögel sind schon da“? In Deutschland steht der dort besungene Star auf der Roten Liste der gefährdeten Arten – wie viele weitere heimische Lebewesen, deren Lebensräume schwinden. Es liegt in unserer Hand, ihr Überleben zu sichern und unsere Lebensgrundlage zu erhalten.

Helfen auch Sie mit, den Verlust der Artenvielfalt zu stoppen, bedrohte Tierarten und ihre Rückzugsgebiete zu schützen, um sie auch noch für nachfolgende Generationen erlebbar zu machen. Geben Sie eigene Werte weiter: mit einem Testament zu Gunsten der Arbeit der gemeinnützigen Heinz Sielmann Stiftung.

Wir fördern Natur- und Umweltschutz sowie das Naturerleben – auch für Kinder. Deshalb setzt sich die Stiftung, ganz im Sinne ihres Gründerpaares (dem legendären Tierfilmer Heinz Sielmann und seiner Frau Inge Sielmann), mit viel Leidenschaft und aller Kraft für die Vielfalt der Natur und ihrer Erhaltung ein.

Ein kostenfreier Ratgeber zum Thema Testament und Engagement liegt für Sie bereit. Wir beantworten Ihre Fragen und beraten Sie gerne unter 05527 914 419



# STEUERBERATUNG & RECHTSHILFE

## DIE EXPERTEN IN IHRER NÄHE

## Eigenbedarf: Wann Mieter wirklich ausziehen müssen

Eigenbedarf ist einer der häufigsten Kündigungsgründe, mit denen Mieterinnen und Mieter konfrontiert sind. Doch nicht jede Kündigung ist auch rechters.

**K**ündigung wegen Eigenbedarfs: Eine solche Nachricht trifft Mieter meist unvorbereitet. Umso größer ist der Schreck. Allerdings sind Mieter einer Eigenbedarfskündigung nicht völlig schutzlos ausgeliefert - es gibt Mittel und Wege, sich zu wehren. Wir beantworten wichtige Fragen zum Umgang mit dieser Art von Post.

### Eigenbedarf: Was ist das überhaupt?

Mit der Kündigung wegen Eigenbedarfs können Vermietende ein Mietverhältnis beenden, um die Wohnung für sich selbst oder Angehörige zu Wohnzwecken zu nutzen. Nach Einschätzung von Mieterschützern ist Eigenbedarf in zwischen Kündigungsgrund Nummer eins.

Wichtig zu wissen: Wohnungsunternehmen können grundsätzlich keine Eigenbedarfskündigung aussprechen. Dieses Recht ist ausschließlich natürlichen Personen vorbehalten.

### Für wen greift Eigenbedarf?

Der Kreis der Menschen, für die Eigenbedarf geltend gemacht werden kann, ist weit gezogen. Neben Vermieter oder Vermieterin selbst umfasst er Ehepartner, Verlobte, (Stief-)Kinder, Eltern, Schwiegereltern, Enkel, Neffen und Nichten. Außerdem kommen generell Menschen infrage, die im Haushalt des Vermieters oder der Vermieterin leben.

Pflegekräfte gehören nicht unbedingt zu den Bedarfspersonen und damit zu denen, für die so ohne Weiteres kein klassischer Eigenbedarf angemeldet werden kann.

### Was fällt unter Eigenbedarf?

Die Palette reicht vom Wohnungswechsel aus Altersgründen über den Auszug der Kinder bis hin zur Wahrnehmung des Umgangsrechts von Eltern und Kindern. Zu all diesen Punkten haben Gerichte schon geurteilt - häufig zum Nachteil von Mietern.

### Und was nicht?

Die lediglich vage Absicht, die

Wohnung oder das Haus irgendwann einmal nutzen zu wollen, rechtfertigt keinen Eigenbedarf. Solchen sogenannten Vorratskündigungen hat der Bundesgerichtshof eine Absage erteilt.

### Welche Informationen stehen Mieterinnen und Mietern im Rahmen der Eigenbedarfskündigung zu?

Prinzipiell beschränkt sich der Anspruch darauf, dass Vermieter im Kündigungsschreiben mitteilen, für wen genau sie die Wohnung beanspruchen. Sie müssen diese(n) Menschen benennen und den Grund darlegen: Weil die Wohnung näher zum neuen Arbeitsplatz liegt, sie aus Altersgründen vom Familienheim in eine kleinere Wohnung wechseln möchten oder die erwachsenen Kinder aufgrund von Familienzuwachs mehr Platz als die aktuellen 50 Quadratmeter benötigen.

Tiefer brauchen Vermieter nicht ins Detail zu gehen. Auf Nachweise haben Mieter und Mieterinnen nach Auskunft des Mietrechtsanwalts Nico Bergerhoff keinen Anspruch - zumindest nicht im Kündigungsschreiben.

Unter dem Strich seien die Anforderungen an die Begründung niedrig, sagt Monika Schmid-Balzert vom DMB Mieterverein München. «Der Grund muss plausibel und nachvollziehbar sein. Das reicht, damit Gerichte die Eigenbedarfskündigung meistens anerkennen», sagt sie.

### Was tun bei Zweifeln an der Kündigung?

Kommt Mietern etwas komisch vor, sollten sie diesem Eindruck nachgehen. Sie können dafür zum Beispiel den Vermieter anschreiben und diesen bitten, den Eigenbedarf besser zu erläutern. Zudem lässt sich recherchieren, ob seine Angaben und Gründe zutreffen. Ein Blick ins Internet hilft.

Taucht die Wohnung auf Verkaufsportalen auf, ist der angemeldete Eigenbedarf mutmaßlich vorgetauscht. Gingen der Kündigung Streitigkeiten um Mieterhöhungen und Nebenkosten voraus, sollten Mieter ebenfalls misstrauisch werden, so Monika Schmid-Balzert.



Einer Eigenbedarfskündigung kann bei unzumutbarer Härte durch den Mieter widersprochen werden - zum Beispiel bei fortgeschrittenem Alter.

Foto: Karolin Krämer/dpa-mag

### Kann ich schon am Kündigungsschreiben ablesen, ob die Kündigung berechtigt ist oder nicht?

Ja, das geht.

- Ist der Nutzungswunsch konkret genug beschrieben, um ihn nachzuvollziehen
- Hat der Vermieter erläutert, für wen er meine Wohnung beansprucht?
- Gehört die Bedarfsperson tatsächlich zur nahen Verwandtschaft oder zum Haushalt?

«Wenn nicht, ist eine Kündigung wegen Eigenbedarfs grundsätzlich nicht begründet», sagt Rechtsanwalt Nico Bergerhoff. Die Antworten auf diese entscheidenden Fragen liefern also erste Hinweise, ob Mieter die Kündigung eher akzeptieren oder dagegen vorgehen sollten.

Auch eine Unterschriftenkontrolle kann lohnen: Gerade vermietende Paare und Erbengemeinschaften unterschreiben Mietverträge oft gemeinsam. Dann müssen auch alle die Eigenbedarfskündigung unterzeichnen. Hier passieren Fehler: Manchmal hat nur einer unterschrieben, manchmal fehlt zumindest eine Person. Dann kann die Kündigung infällig sein.

Stehen mehrere Mietende im Vertrag, gilt es nachzuzugucken, ob sämtlichen Mietern gekündigt wurde. Wurde einer oder eine übersehen, kann auch das ein

Hebel zur Abwehr der Kündigung sein.

So oder so: Wer gegen Eigenbedarf vorgehen will, braucht Argumente. «Man muss seine Zweifel mit stichhaltigen Belegen untermauern», sagt Monika Schmid-Balzert. Sie empfiehlt, erst rechtlichen Rat einzuholen, bevor Mieterinnen und Mieter Zweifel und Widerspruch beim Vermieter anmelden. Chancen und Risiken einer Auseinandersetzung ließen sich so besser abwägen.

### Welche Möglichkeiten haben Mieter, wenn sie den Eigenbedarf nicht akzeptieren wollen?

Mieter und Mieterinnen haben ein Widerspruchsrecht. Es greift vor allem, wenn eine unzumutbare Härte - hohes Alter, schwere Krankheit - als Hindernis für den Auszug angeführt wird. Der Widerspruch muss spätestens zwei Monate vor Ablauf der Kündigungsfrist schriftlich erfolgen.

Meistens läuft der Widerspruch auf ein Gerichtsverfahren hinaus. Das zeigt die Erfahrung von Mietrechtsexperten.

Gut zu wissen: Vermieter müssen in der Kündigung zwar nicht über das Recht auf Widerspruch sowie über dessen Frist und Form hinweisen. Verzichteten sie aber darauf, haben Mietparteien laut Monika Schmid-Balzert die Möglich-

keit, ihrer Kündigung noch im Räumungsprozess zu widersprechen.

### Welche Kündigungsfristen gelten?

Das hängt von der Mietdauer ab - je länger diese war, desto länger ist auch die Kündigungsfrist: Wer bis zu fünf Jahre in einer Mietwohnung gelebt hat, kann mit einer dreimonatigen Frist gekündigt werden. Nach Ablauf des fünften Jahres beträgt die Kündigungsfrist bereits sechs Monate, nach dem achten Jahr neun Monate.

Bei Teilung eines Mehrfamilienhauses in Eigentumswohnungen können Bergerhoff zufolge Kündigungssperrfristen entstehen. Mieter, die schon vor der Aufteilung dort wohnten, sind laut Gesetz grundsätzlich drei Jahre nach dem ersten Verkauf der Wohnung nach Teilung vor Eigenbedarf geschützt. Die Bundesländer dürfen die Frist ausdehnen. In Bayern sind es in Städten wie München zehn Jahre, in Baden-Württemberg fünf Jahre.

### Geht es auch ohne Streit?

Vielleicht gibt es eine gütliche Einigung, indem Vermieter Mieterinnen und Mietern mehr Zeit bis zum Auszug oder eine finanzielle Beteiligung an den Umzugskosten in Aussicht stellen. Bieten Vermieter so etwas nicht von sich aus an, kann es sich für Mieterinnen und Mieter darum lohnen, nachzuzufahren. (DPA)

## Eigenbedarf: In welchen Härtefällen Mieter bleiben dürfen

**W**enn der Vermieter eine Kündigung aufgrund von Eigenbedarf ausspricht, ist wohl jede Mieterin und jeder Mieter erst einmal etwas aufgelöst. Doch manchen Mieter trifft eine solche Nachricht deutlich härter als andere - etwa weil er alt oder krank ist. Dann gilt eine Besonderheit.

Schwere Erkrankungen, Schwangerschaft, fortgeschrittenes Alter in Kombination mit Verwurzelung im Ort oder dem sozialen Umfeld, kurz bevorstehende Prüfungen sowie Suizidgefahr geltend laut Gesetz als unzumutbare Härte. «In solchen Fällen eröffnet sich Mietern die Möglichkeit, Widerspruch einzulegen», sagt der Freiburger Mietrechtsanwalt Nico Bergerhoff.

Härtefälle gehen vor Gericht Solche Streits landen dann regelmäßig vor Gericht, wenn beide Parteien auf ihr jeweiliges Recht bestehen - dann ist es an den Richtern, über den potenziellen Härtefall zu entscheiden. Dort müssen Mieterinnen und Mieter

ihre Situation Bergerhoff zufolge belegen können. «Gerichte können zudem medizinische Gutachter bestellen», so der Anwalt. Ob und wie lange jemand aufgrund unzumutbarer Härte in seiner Wohnung bleiben kann, entscheidet sich im Laufe des Verfahrens. Mitunter hilft Mietern ja aber schon ein Aufschub weiter.

Wichtig ist, dass betroffene Mieter ihren Widerspruch aufgrund potenzieller unzumutbarer Härte schriftlich an den Vermieter adressieren - und zwar spätestens bis zu zwei Monate vor Ablauf der Kündigungsfrist, weil Vermieter das Ansinnen sonst aus formalen Gründen ablehnen können.

Etwas anderes gilt nur, wenn Vermieter nicht rechtzeitig vor Ablauf der entsprechenden Frist auf die Möglichkeit, die Form und Frist des Widerspruchs hingewiesen haben - etwa im Rahmen der Kündigung. Dann ist ein Widerspruch auch noch im ersten Termin eines möglichen Räumungsrechtsstreits möglich. (DPA)



**Janina Hitzemann**  
Rechtsanwältin  
Fachanwältin  
für Arbeitsrecht

**§ Ihre Kanzlei für Arbeitsrecht**

- ♦ Arbeitsrecht für Arbeitnehmer und Arbeitgeber
- ♦ Vertragsrecht
- ♦ Verkehrsrecht
- ♦ Grundstücksrecht
- ♦ Testamentsvollstreckung



**05139/970 92 30 oder 05130/976 69 19**  
**www.kanzlei-hitzemann-burgwedel.de**

**Steuern? Wir machen das.**

**VLH.**



Vereinigte Lohnsteuerhilfe e.V. LOHNSTEUERHILFEVEREIN

**Beratungsstellen vor Ort**

31275 Lehrte, Parkstr. 17, Olaf.Meier@vlh.de ☎ 05132/8214821  
31275 Lehrte, Ahltener Str. 12, Veronika.Broszeit@vlh.de ☎ 05132/825344  
31303 Burgdorf, Marktstraße 6, Olaf.Meier@vlh.de ☎ 05136/9702780  
31319 Sehnde, Ferd.-Wahrendorff-Str. 7, Heike.Melzer@vlh.de ☎ 05132/586878

**www.vlh.de** Wir beraten Mitglieder im Rahmen von § 4 Nr. 11 StBerG.



**Ilse Kühn-Blaschek**  
Rechtsanwältin und Notarin a. D.

- Scheidungsrecht
- Erbrecht
- Grundstücksrecht
- Trennungs- und Scheidungsvereinbarungen

31275 Lehrte • Spreewaldstr. 1 • Tel. 05132/23 79  
E-Mail: Rechtsanwaeltin@Kuehn-Blaschek.de

## Ein-Prozent-Methode vs. Fahrtenbuch

Was lohnt sich eher?

**D**urch die private Nutzung eines Dienstwagens entsteht begünstigter Beschäftigten ein geldwerter Vorteil, der versteuert werden muss. Dafür gibt es zwei unterschiedliche Verfahren: die Fahrtenbuchmethode und die Pauschalermethode, auch 1-Prozent-Methode genannt. «Je niedriger der Bruttolistenpreis bei der Erstzulassung, desto vorteilhafter kann die 1-Prozent-Methode sein», sagt Jana Bauer, Geschäftsführerin beim Bundesverband Lohnsteuerhilfevereine. Die Fahrtenbuchmethode ist häufig günstiger, wenn der Dienstwagen überwiegend geschäftlich genutzt wird.

### Ein konkretes Rechenbeispiel bringt Klarheit:

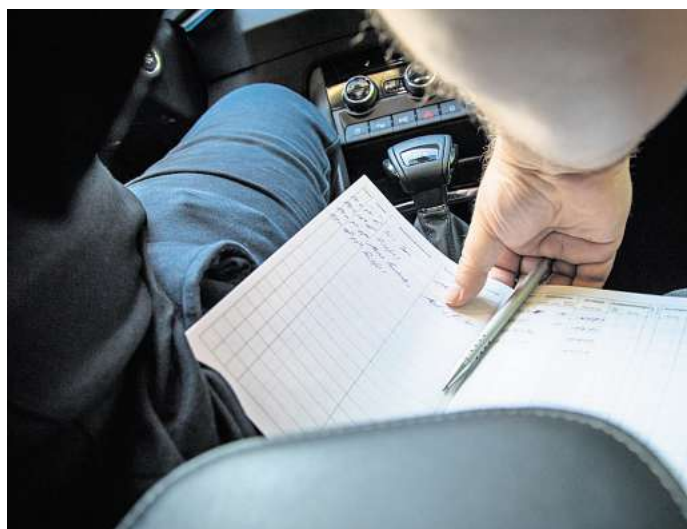
Angenommen ein Dienstwagen hat einen Bruttolistenpreis von 45.000 Euro.

• Bei der Pauschalermethode wäre die Privatnutzung des Pkw dann kilometerunabhängig mit einem Prozent des Bruttolistenpreises pro Monat zu versteuern - macht 5.400 Euro auf das Jahr gerechnet.

• Hinzu kommt der geldwerte Vorteil für die Wegstrecke zur Arbeit mit 0,03 Prozent des Bruttolistenpreises pro Kilometer und Monat. Beträgt die einfache Wegstrecke zwischen Wohnung und Arbeitsstelle 20 Kilometer, kämen also noch einmal 3.240 Euro hinzu.

• Macht in Summe einen mit dem persönlichen Steuersatz zu versteuernden geldwerten Vorteil von 8.640 Euro auf das Jahr gerechnet. Unerheblich ist hier, wie viel der Dienstwagen tatsächlich privat genutzt wird.

Bei der Fahrtenbuchmethode ist das anders. Hier werden Beschäftigten nur die Kosten als geldwerter Vorteil auferlegt, die tatsächlich durch die Privatnut-



Kann sinnvoll sein, wenn der Dienstwagen nur selten für private Fahrten genutzt wird: das Führen eines Fahrtenbuchs. Foto: Christin Klose/dpa-mag

zung veranlasst wurden. Dafür ist zunächst zu ermitteln, wie hoch die Gesamtkosten des Dienstwagens pro gefahrenem Kilometer sind, ehe der geldwerte Vorteil anteilig berechnet werden kann.

• In dem obigen Beispiel taxiert Jana Bauer die jährlichen Gesamtkosten des Dienstwagens bei einer Laufleistung von 20.000 Kilometern auf 12.000 Euro.  
• Das macht einen individuellen

Kilometersatz von 0,60 Euro.  
• 9.400 Kilometer davon sollen für die Privatnutzung und die Fahrten zur Arbeit angefallen sein - multipliziert mit dem individuellen Kilometersatz ergibt sich ein geldwerter Vorteil von 5.640 Euro.

Die günstigere Methode hängt vom Einzelfall ab - das bedeutet: In diesem Beispiel fällt der zu versteuernde geldwerte Vorteil bei der Fahrtenbuchmethode um 3.000 Euro günstiger aus. Hier könnte sich der Mehraufwand also lohnen, Tag für Tag genau zu dokumentieren, inwieweit der Wagen geschäftlich und inwieweit privat genutzt wird. Bauer zufolge ist das regelmäßig so, wenn der Dienstwagen überwiegend geschäftlich genutzt wird.

Je höher der private Nutzungsanteil ist, desto eher kann die Pauschalermethode lohnen - bei dieser Besteuerungsart sind sämtliche privat veranlassten Fahrten steuerlich abgegolten. (DPA)



**Vermachen Sie ein Lächeln.**

**ZUKUNFT FAIR MACHEN**

**Ermöglichen Sie Bildung und faire Chancen für Kinder weltweit - mit Ihrem Testament.**  
Wir informieren Sie gern zu Ihren Möglichkeiten.

Ihre Ansprechpartnerin: Dagmar Löffler  
laecheln@plan.de  
040 / 607 716 - 260  
**www.plan.de/laecheln**





**Gibt Kindern eine Chance**

So plötzlich bist du gegangen,  
uns allen fehlen die Worte ...

## Wolfgang Tillmann

\* 15. März 1943 † 13. Februar 2026

Wir werden dich nie vergessen

**Deine Bärbel  
Cerstin und Heiko  
Stefanie und Karsten mit Bo und Nea  
Heiko und Michaela mit Nika, Leni, Timo und Simon  
Daniel und Janine mit Josh, Mira und Henri  
im Namen aller Angehörigen**

Die Beerdigung findet am Samstag, dem 28. Februar 2026,  
um 12 Uhr auf dem Friedhof Kleinburgwedel,  
Großburgwedeler Str. 7A, in 30938 Burgwedel statt.

Von Beileidsbekundungen am Grab bitten wir abzusehen!

Betreuung: Bestattungsinstitut Bamberg, Berkhopstr. 1a, 30938 Burgwedel, Tel. 05139-99850

Wir nehmen Abschied von unserem Feuerwehrkameraden

**Oberlöschmeister  
Wolfgang Tillmann**

der uns für immer verlassen hat.  
Sein Andenken werden wir in Ehren halten.

**Freiwillige Feuerwehr Kleinburgwedel**

Antreten zur Teilnahme an der Beerdigung Samstag,  
den 28.02.2026 um 11:30 Uhr Am neuen Feuerwehrgerätehaus.

Am 13.02.26 verstarb unser Kamerad und  
Leiter der Ehrenabteilung

**Oberlöschmeister  
Wolfgang Tillmann**

Wir werden dem Verstorbenen  
ein ehrendes Gedenken bewahren.

Treffen zur Teilnahme an der Trauerfeier am 28.02.26  
um 11:15 Uhr am Feuerwehrhaus.

**Freiwillige Feuerwehr Großburgwedel**

**Tabuthema Bestattungskosten**  
wer muss hierfür später bezahlen?

Sorgen Sie vor und zahlen Sie hierfür schon zu Lebzeiten  
für Ihre Bestattungsvorsorge z.B. bei Treuhand AG ein.  
Somit entlasten Sie Ihre Angehörigen, zumindest in  
finanzieller Hinsicht, nach Ihrem Tod. Reden wir darüber,  
wir beraten Sie gern individuell und kostenlos.



Zweigniederlassung der Bestattungshaus Naethe GmbH

**Schrader-Cordes**  
BESTATTUNGEN

**Dorfstraße 67, 30916 Isernhagen 05139 87 34 2**  
**Von-Alten-Str. 23, 30938 Burgwedel 05139 10 04**  
**Königsberger Str. 6, 30916 Isernhagen 0511 61 88 8**  
**www.schrader-cordes.de**

**NOTDIENSTE AM WOCHENENDE**

**Ärztendienst  
Burgwedel/Isernhagen/  
Altwarmbüchen:**  
Für den Bereitschaftsdienst gilt  
ebenfalls die bundesweite  
Rufnummer 116 117 sowie  
folgende Zeiten für den  
fahrenden Bereitschaftsdienst:  
Mo., Di., Do. 19 bis 7 Uhr;  
Mi., Fr. 15 bis 7 Uhr;  
Sa., So., Feiertage 8 bis 7 Uhr.

**Behindertentransport  
und Hausnotruf DRK**  
Tel. 44 40 (alle Ortsnetze; nur Isern-  
hagen: Tel. (0511) 61 27 28).

**Kontakt-Telefon  
Kinderschutzbund**  
Mo. bis Fr. 15 bis 19 Uhr bundesweit  
unter Tel. (0800) 111 0 333.

**Krankenbeförderung**  
Tel. 0511/19 222 (alle Ortsnetze).

**Tierärztlicher Notdienst  
Burgdorf, Lehrte, Sehnde,  
Uetze:** 21.02./22.02.: Brauer, Tel.  
(0172) 515 00 77  
**Burgwedel:** 21.02./22.02.: Dr. Co-  
rinna Kröly, Wedemark, Tel.:  
(05130) 37 20 10

**Apotheken**  
**Hinweis: Die Apothekenkam-  
mer Niedersachsen informiert,  
dass ab dem 1. Januar 2025 kei-  
nen gedruckten Notdienstplä-  
ne mehr für Apotheken zur Ver-  
fügung gestellt werden. Online  
ist jeweils tagesaktuell abzurufen,  
welche Apotheke dienst-  
bereit ist: www.apothekenkam-  
mer-nds.de oder www.apo-  
net.de.**

**Zahnärztlicher Notdienst**  
unter Tel. (05138) 25 60.

**Feuerwehr/  
Rettungsdienst**  
Tel. 112 (alle Ortsnetze).

Alle Angaben ohne Gewähr

Der Weg ist das Ziel!

## Frank Sturm

\* 24.03.1963 † 12.02.2026

In liebevoller Erinnerung.  
Im Namen aller Angehörigen  
**Karin Sturm**

Die Beisetzung findet im engsten Kreis statt.

Bestattungen Volkman GmbH in Burgdorf Tel. 05136 5544, in Immensen Tel. 05175 771577

Almost Heaven ...  
Country Roads, take me Home  
to the Place I belong ...  
John Denver

Sehr traurig,  
jedoch mit vielen guten Erinnerungen an unsere gemeinsam erlebte  
Zeit, mit viel Spaß und tollen Auftritten nehmen wir heute leider  
Abschied von unserem ehemaligen Bandkumpel

## Frank Sturm

You'll be always on our minds

**The Sidekicks**

Holger Michael Jörg  
Pascal Jürgen Fabian

ihre Familien

sowie die alten Weggefährten Christian, Tobias und Andreas

*Als Gott sah, dass der Weg zu lang, der Hügel zu  
steil und das Atmen zu schwer wurde, legte er seinen  
Arm um ihn und sprach: Komm, wir gehen heim!  
Nun ist die Sehnsucht gestillt.  
Sein Herz ist zur Ruhe gekommen.  
Angekommen bei denen, die er so sehr vermisst hat.*

## Tobias Beuermann

\* 15.9.1989 † 14.2.2026

Wir wünschen dir eine gute Reise, unsere  
Herzen begleiten dich für immer

**Mama, Ayla und Paul  
Oma  
Onkel Thorsten, Kevin und Florian  
und alle die dich lieb hatten**

Traueranschrift: Silke Beuermann, Zum Bahnhof 6, 31311 Uetze  
Die Trauerfeier mit anschließender Urnenbeisetzung findet am  
Freitag, dem 6. März 2026 um 12 Uhr in der St. Urban Kirche  
Dedenhausen statt.  
Betreuung durch Bestattungen Krebs GmbH, Hänigsen 05147-8088

Wir trauern um

## Tobias Beuermann

Seit 2012 war der Verstorbene ein geschätzter Mitarbeiter,  
beliebter Kollege und Freund. Die Arbeit mit seinen Kunden  
war für Tobias Beuermann eine Passion.

Unsere Gedanken sind bei seiner Familie.

Wir werden dem Verstorbenen ein  
ehrendes Andenken bewahren.

**Geschäftsleitung und Mitarbeiter  
Landhandel Weiterer**

Algermissen, 14. Februar 2026

*Die Menschen, die wir lieben, verschwinden nicht.  
Sie gehen jeden Schritt mit uns.  
Unsichtbar, unhörbar, aber immer in der Nähe.*

Wir nehmen Abschied von

## Helene „Helmi“ Langer

geb. Sauer  
\* 3.7.1940 † 14.2.2026

In Liebe und Dankbarkeit  
**Dein Werner  
Gerold und Dani  
Thomas und Petra  
Jannis  
Emma**

Die Trauerfeier findet am Mittwoch, dem 25. Februar 2026,  
um 15:00 Uhr in der St. Maria-Kirche in Sehnde statt.

Anstelle von Blumen bitten wir um eine Spende an den  
Förderkreis Brasilien. IBAN DE87 2519 3331 7202 7916 00,  
Kennwort: Trauerfall Helene Langer.

Die Urnenbeisetzung erfolgt zu einem späteren Zeitpunkt im  
Kolumbarium Hl. Herz Jesu im engsten Familienkreis.

Meinig-Bestattungen · Lehrte 05132-2848 · Ahlten 05132-7139 · Sehnde 05138-1564

**Anzeigenschluss für die nächste Ausgabe:  
Donnerstag, 12.00 Uhr**

Die Mutter war's,  
was braucht's der Worte mehr.

## Krista Borm geb. Spierling

\* 20.05.1936 † 13.02.2026

In stiller Trauer:  
Renate Borm-Gashi und Nezir  
Christian Borm und Christa  
Charlotte und Martin mit Mathilde  
Clara und Malte  
Cora

Der Trauergottesdienst mit anschließender Beisetzung findet am 25.02.2026 um  
14:00 Uhr von der Kirche in Wirringen aus statt.  
Bestattungsinstitut Gerhard Fischer, An der Schanze 3, 31319 Sehnde



In Gedenken an

## Lothar Steinecke

17.03.1950 - 12.01.2026

Wir werden dich sehr vermissen,  
du wurdest uns plötzlich und  
unerwartet genommen.

Dankbar sind wir für all die guten Zeiten,  
die wir mit dir verbringen durften,  
die unzähligen guten Gespräche,  
die wir hatten.

Die Trauer ist sehr schwer,  
in Gedanken werden wir dich  
und die vielen wunderschönen Momente  
niemals vergessen.

Du bist nun wieder mit Ulrike vereint,  
ihr beide, unzertrennlich – für die Ewigkeit.

Ruhe in Frieden.

## Philipp & Rebecca Steinecke

**GRABMALE HENSELER**  
*Naturstein der bleibt.  
Handwerk, das überzeugt!*

Wir stehen für individuelle Grabsteine  
mit hochwertiger Handwerkskunst  
und persönlicher Beratung – würdevoll,  
langlebig und ganz nach deinen Wünschen.



Oedesser Straße 7, 31234 Edemissen  
Dedenhäuser Straße 42, 31311 Uetze

info@grabmale-henseler-edemissen.de  
www.grabmale-henseler-edemissen.de

05176 7611  
05173 9249450

**Das Isernhagener Bestattungshaus**

**RICHARD EGGERS** GmbH  
BESTATTUNGSIINSTITUT

Tel. 0511 - 6 15 16 17  
24/7 Bereitschaft

Hilfe im Trauerfall - alle Bestattungsarten und Friedhöfe - Vorsorge m. Treuhandkonto

Königsberger Straße 20 - Isernhagen-Altarmbüchen  
Eigene Kapelle und eigene Abschiedsräume  
www.eggers-bestattungen.de

Ihre Familienanzeige in den Marktspiegel.

*Mit dem Tod eines geliebten Menschen verliert man viel, niemals aber die Erinnerung an die verbrachte Zeit.*

Wir nehmen Abschied in Liebe und Dankbarkeit von meinem Lebensgefährten, Bruder, Schwager, Onkel und Großonkel

## Henning Plaß

\* 16.06.1942 † 14.02.2026



In Liebe und Dankbarkeit  
**Günter Margrit und Werner Sonja, Marcus und Katrin Alessa, Aimee, Michel, Marten**

Die Beerdigung findet am Dienstag, den 24. Februar 2026 um 11 Uhr von der Friedhofskapelle in Schillerslage aus statt.

Bestattungen Volkmann GmbH in Burgdorf Tel. 05136 5544, in Immensen Tel. 05175 7715577

Am 14. Februar 2026 verstarb im Alter von 83 Jahren

## Henning Plaß

Für seine jahrzehntelange Mitgliedschaft in unserer Gemeinschaft danken wir ihm.  
Wir trauern um einen geschätzten Freund und werden ihn in unserer Erinnerung bewahren.

**Sport- und Schützenverein Schillerslage e. V. Freiwillige Feuerwehr Schillerslage Förderverein der Ortsfeuerwehr Schillerslage e.V.**

Die Trauerfeier findet am Dienstag, 24.2.26 um 11.00 Uhr in der Kapelle des Friedhofs in Schillerslage statt.

**Statt Karten**  
Was bleibt, wenn alles Vergängliche geht, ist Liebe.

Traurig, aber mit vielen schönen Erinnerungen nehmen wir Abschied von



## HELGA SCHÖNFELD

geb. Müller  
\* 11.11.1939 † 11.02.2026

In Liebe und Dankbarkeit  
**Deine Tochter Beate Bendix Marie Bendix mit Dennis, Tilda und Elsa Laura Bendix**

Die Trauerfeier findet im engsten Familien- und Freundeskreis statt.

*Wenn die Sonne des Lebens untergeht, leuchten die Sterne der Erinnerung.*

In Liebe und Dankbarkeit nehmen wir Abschied von meinem lieben Mann, Vater, Schwiegervater und Opa

## Heinz Jürgen Scharlemann „Charlie“

\* 14.12.1942 † 10.02.2026

In Liebe  
**Deine Gerlinde Nina und Holger mit Dara Dustin und Ella Pepper**

Die Trauerfeier zur Urnenbeisetzung findet am Donnerstag, den 5. März 2026 um 14 Uhr in der Kapelle des Ramlinger Waldfriedhofes statt. Trauer drückt sich nicht in der Farbe der Kleidung aus. Von Kranz- und Blumenspenden bitten wir abzusehen.

Bestattungen Volkmann GmbH in Burgdorf Tel. 05136-5544, in Immensen 05175-7715577

Wir nehmen Abschied von

## Otto Thies

\* 17.06.1935 † 07.02.2026

In Liebe und Dankbarkeit  
**Andrea und Dirk Vanessa und Sebastian Pascal und Nele**

Die Urnenbeisetzung findet im engsten Familienkreis im FriedWald Uetzer Herrschaft statt.

Ausführung: Bestattungsinstitut -Am Thielenplatz-, Schmiedestraße 2, 31311 Uetze

*Du bist nicht mehr da, wo Du warst, aber Du bist überall, wo wir sind.*

## Manfred Hoffmann

\* 19. 4. 1959 † 13. 2. 2026

In Liebe und Dankbarkeit nehmen wir Abschied  
**Deine Cordula Felix und Sarah-Kim mit Matheo und Mina Juliane und Björn mit Noah und Noelia sowie alle Angehörigen**



31319 Sehnde  
Die Trauerfeier findet im engsten Familien- und Freundeskreis statt.  
Begleitung: Fischer Bestattungen, 31319 Sehnde, 0177/8020694

**Statt Karten**  
*Das Leben wird vorwärts gelebt und rückwärts verstanden.*

Landwirt

## Hans-Hermann Rathmann

\* 22.11.1939 † 14.2.2026

In liebevoller Erinnerung nehmen wir Abschied  
**Irmgard Torsten und Anja John Leon und Ben Luca**



31319 Sehnde  
Die Trauerfeier mit anschließender Beisetzung findet am Dienstag, den 24. Februar 2026 um 13.30 Uhr in der Friedhofskapelle Sehnde statt.  
Begleitung: Fischer Bestattungen, 31319 Sehnde, 0177/8020694

Du bist nicht mehr dort, wo du warst. Aber du bist überall, wo wir sind. (Victor Hugo)

## Wilhelm Rosenthal

\* 27. Oktober 1941 · † 5. Februar 2026

In Liebe  
**Karin Maik und Karen Jens, Constanze und Lasse Helma Jürgen, Denica und Maik, Sarah und Ole**



Trauerfeier und Urnenbeisetzung finden im Kreis von Familie und Freunden statt. Meinig Bestattungen, Lehrte 05132 2848

*Menschen, die wir lieben, verschwinden nie spurlos aus unserem Leben. Wir erzählen von Dir, wir trauen uns zu lachen. Wir weinen um Dich, alles gleichzeitig.*

*Du wirst uns fehlen, unser lieber Vater, Schwiegervater und Opa*

## Jürgen Frank

\* 19.12.1937 † 17.02.2026

**Marion Klaus und Moni Fabian und Sophie Annabell und Pascal und alle Angehörigen**



Die Beerdigung findet am Freitag, den 27.02.2026 um 12 Uhr von der St. Marcus-Kirche in Wettmar aus statt.  
Begleitung: Bestattungen H.-Th. Rockahr, Thönse, Tel. 05139 / 1816


*Gott ist Liebe; und wer in der Liebe bleibt, der bleibt in Gott und Gott in ihm. 1. Joh 4,16*

Für uns alle unfassbar und völlig unerwartet müssen wir Abschied nehmen von unserer lieben Schwester, Schwägerin, Cousine, Patentante, Freundin und Nachbarin

## Almuth Zurnieden

geb. Jöhren  
\* 29.4.1944 † 15.2.2026

Du wirst immer in unseren Herzen sein. Im Namen aller Angehörigen  
**Deine Sigrid**



Unser herzlicher Dank gilt Familie Wosnitza und dem gesamten Team des Seniorenheims „Vor dem Celler Tor“ für die liebevolle Begleitung von Almuth in den letzten Jahren.  
Die Beerdigung findet am Montag, den 2. März 2026, um 14:00 Uhr von der Kapelle des Stadtfriedhofes, Niedersachsenring aus statt.  
Bestattungen Volkmann GmbH in Burgdorf Tel. 05136-5544, in Immensen Tel 05175-7715577

Immer hier, immer ein Ja, immer für uns alle da, immer verständnisvoll und tolerant, immer eine offene Hand. Immer ein Herz, das für uns schlug, immer Liebe-für alle genug. Immer für alle, wenig für Dich. So warst Du- „wir vermissen Dich“.

## Rosemarie Schwarz

geb. Schwark  
\* 16.11.1938 † 14.02.2026

In Liebe und Dankbarkeit  
**Angelika Vinzenz und Sabine Birgitt und Hans-Heinrich Petra sowie alle Enkel und Urenkel**



Die Beerdigung findet am Mittwoch, den 25.02.2026 um 11.00 Uhr von der Friedhofskapelle in Uetze aus statt. Von Beileidbekundungen am Grab bitten wir Abstand zu nehmen.  
Ausführung: Bestattungsinstitut -Am Thielenplatz-, Schmiedestraße 2, 31311 Uetze

*Dein Weg ist nun zu Ende und leise kam die Nacht. Wir danken dir für alles, was du für uns gemacht.*

In Liebe und Dankbarkeit nehmen wir Abschied von meinem lieben Mann und unserem liebevollen Vater und Opa

## Wolfgang Hempel

\* 08.01.1935 † 14.02.2026

In stiller Trauer und liebevoller Erinnerung  
**Deine Irmel Monika und Daggi Sina, Nico und Jona**



Die Trauerfeier findet am Mittwoch, den 25.02.2026 um 13.00 Uhr in der Friedhofskapelle in Dollbergen statt. Die Urnenbeisetzung erfolgt zu einem späteren Zeitpunkt im engsten Familienkreis. Von freundlich zugedachten Kranz- und Blumenspenden bitten wir abzusehen.  
Ausführung: Bestattungsinstitut -Am Thielenplatz-, Schmiedestraße 2, 31311 Uetze

**Meinig**  
BESTATTUNGEN SEIT 1929

*Ihr Begleiten in schweren Stunden*

**Lehrte 05132-2848 Ahlten 05132-7139 Sehnde 05138-1564**

**Burgdorfer Straße 35 · 31275 Lehrte**  
[www.meinig-bestattungen.de](http://www.meinig-bestattungen.de)

Bestattungsvorsorge – eine Sorge weniger  
Partner der Deutschen Bestattungsvorsorge Treuhand AG

*Einschlafen dürfen, wenn man müde ist. Eine Last fallen lassen dürfen, die man lange getragen hat, das ist eine tröstliche, eine wunderbare Sache.*  
Hermann Hesse

## Angelika Nogatz

geb. Werner  
\* 13.2.1951 † 9.2.2026

In Liebe und Dankbarkeit nehmen wir Abschied  
**Nadine und Sascha Schulz mit Bennet im Namen aller Angehörigen**

Die Trauerfeier mit anschließender Urnenbeisetzung findet am Dienstag, den 3. März 2026 um 14 Uhr in der Friedhofskapelle auf dem Waldfriedhof in Wettmar statt. Anstelle von Geldzuwendungen bitten wir um eine Spende für das Palliativzentrum Infnitas gGmbH, IBAN DE20 2519 0001 0931 4881 00, Sterbefall Angelika Nogatz.  
Bestattungsinstitut Kuhls, Fuhrberg, Tel. 05135-723

**ARNOLD HEINS**  
BILD- UND STEINHAUEREI

**Moderne Grabmalkunst**  
Maßanfertigungen von:  
Treppenbelägen und Fensterbänken  
Mauer- und Kaminabdeckungen  
Tisch- und Küchenarbeitsplatten  
Waschtischplatten u.v.m.

Ihr zuverlässiger Partner im Steinmetz- und Steinbildhauerhandwerk seit 1919

**Hauptsitz Burgdorf**  
Bahnhofstr. 4  
31303 Burgdorf  
Tel.: 05136 52 82  
info@heins-naturstein.de

**Filiale Wathlingen**  
Uetzer Weg 10b  
29339 Wathlingen  
Tel.: 05144 23 52  
www.heins-naturstein.de

Die Felder tragen weiter, was deine Hände geschaffen haben.  
Dein Sonnenschein bleibt in unseren Herzen.

In Liebe und voller Dankbarkeit nehmen wir Abschied von meinem geliebten Ehemann, unserem guten Vater, Schwiegervater, Opa und Uropa

# Claus Pahls

\* 8. April 1942 † 18. Februar 2026

Wir vermissen dich

**Deine Dietlinde  
Claus-H. und Susanne  
Birte und Jörg  
Christian und Anne mit Jannes, Elea und Theo  
Carolin und Dirk mit Mara und Lina  
Luisa und Mortimer mit Leonard  
Lia und Justus  
und alle Angehörigen**

Die Beerdigung findet am Freitag, dem 27. Februar 2026 um 13.00 Uhr von der Friedhofskapelle in Uetze aus statt.

Bestattungsinstitut Jürgen Meyer Inhaber Torben Bahlau, Schmolkamp 4, 29358 Eicklingen

Am 18. Februar 26 verstarb unser Kamerad der Altersabteilung

**Oberfeuerwehrmann  
Claus Pahls**

im Alter von 83 Jahren.

Der Verstorbene war uns immer ein guter und treuer Kamerad.  
Wir werden ihm ein ehrendes Gedenken bewahren.

**Freiwillige Feuerwehr Uetze  
Ortsfeuerwehr Uetze**

Zur Teilnahme an der Beerdigung treffen sich die Kameradinnen und Kameraden am Freitag, 27.02.26 um 12.40 Uhr auf dem Parkplatz des Uetzer Friedhofs.

*Dein Weg ist nun zu Ende  
und leise kam die Nacht.  
Wir danken dir für alles,  
was du für uns gemacht.*

Wir nehmen Abschied von einem guten Menschen.

# Werner Depenbrock

\* 26.10.1949 † 8.2.2026

In stiller Trauer  
**Melanie mit Familie  
Tamara**

Die Trauerfeier mit anschließender Urnenbeisetzung findet Freitag, dem 6. März 2026, um 11 Uhr in der Kapelle des Alten Friedhofes in Lehrte, Feldstraße, statt.

Meinig-Bestattungen · Lehrte 05132-2848 · Ahlten 05132-7139 · Sehnde 05138-1564

*Von guten Mächten wunderbar geborgen,  
erwarten wir getrost, was kommen mag.  
Gott ist bei uns am Abend und am Morgen  
und ganz gewiss an jedem neuen Tag.*

Wir müssen Abschied nehmen von meinem herzenguten Ehemann, unserem Vater, Schwiegervater, Opa, Uropa, Bruder, Schwager und Onkel

# Gerhard Kirchner

\* 26.6.1938 † 12.2.2026

In Liebe und Dankbarkeit  
**Deine Anke  
Olaf und Ina  
Isabell und Ralf  
Daniel und Lisa mit Henri  
Lina-Marie und Moritz  
Luise**

Die Trauerfeier mit anschließender Urnenbeisetzung findet im engsten Familienkreis statt.

Meinig-Bestattungen · Lehrte 05132-2848 · Ahlten 05132-7139 · Sehnde 05138-1564

*Wenn wir dir auch die Ruhe gönnen,  
so ist voll Trauer unser Herz,  
Dich leiden sehen und nicht helfen können,  
war unser allergrößter Schmerz.  
Nun ruhe sanft, Du gutes Herz.*

# Dirk Schapals

\* 2. 2. 1957 † 10. 2. 2026

**In Liebe Deine Elke  
Thomas und Carmen  
In Liebe Deine Enkeltochter Lara**

Traueranschrift:  
Elke Schapals, Markscheider Weg 25, 31275 Lehrte

Die Seebestattung findet zu einem späteren Zeitpunkt im engsten Familienkreis statt.

Betreuung: Garvens Bestattungswesen, Tiefe Str. 42, 31275 Lehrte

*Alles hat seine Zeit.  
Es gibt eine Zeit der Freude, eine Zeit der Stille,  
eine Zeit des Schmerzes, der Trauer und eine Zeit der Erinnerung.*

In Liebe nehmen wir Abschied von meiner Mutter, Schwiegermutter, Oma und Uroma

# Ingrid Wöhler

geb. Bodemann  
\* 20.2.1934 † 1.2.2026

**Birgitt und Christian  
Anna-Lena und Henning mit Sophia und Leon**

Die Beisetzung hat auf Wunsch der Verstorbenen in aller Stille stattgefunden.

Bestattungen Volkmann GmbH in Burgdorf Tel. 05136 5544, in Immensen Tel. 05175 7715577

*„Wenn die Kraft zu Ende geht, ist Erlösung eine Gnade.“*

# Rosa Schmidt

geb. Klug  
\* 15. November 1939 † 11. Februar 2026

In dankbarer und liebevoller Erinnerung  
**Arno und Manuela Klug  
mit Familie  
Hardy und Sigy Warneke  
mit Familie  
Heidrun Selter-Belajew**

Die Urnenbeisetzung findet im engsten Familienkreis auf dem Friedhof in Grafenwöhr/Bayern statt.

Betreuung: Bestattungsinstitut Bamberg, Berkhopstraße 1a, 30938 Burgwedel, Tel. : 05139-99850

# GERHARD FISCHER

TISCHLERMEISTER

An der Schanze 3  
31319 Sehnde  
(05138) 89 62  
**(0177) 80 20 694**  
fischlerei@fischer-haimar.de

Innen- und Außenbau  
Bauelemente  
Bestattungen

*Wenn die Kraft zu Ende geht, ist Erlösung eine Gnade.*

In Liebe und Dankbarkeit nehmen wir Abschied von

# Margarete Auhage

\* 5. Mai 1939 † 11. Februar 2026

In stiller Trauer  
**Cornelia  
Mirko  
Detlef und Marita  
und alle Enkel und Urenkel**

Die Trauerfeier mit anschließender Urnenbeisetzung findet am Freitag, dem 27. Februar 2026, um 12 Uhr auf dem Friedhof in Arpke statt.

Ebermann Bestattungen, Inh. J. u. D. Weber, Peine, Telefon (05171) 9080

*Als Gott sah, daß der Weg zu lang, der Hügel zu steil und das Atmen zu schwer wurde, legte er den Arm um sie und sprach: „Komm heim.“*

Plötzlich und unerwartet verstarb meine liebe Mutter, Schwiegermutter und Oma

# Edeltraut Speck

geb. Dilling  
\* 04.10.1944 † 10.02.2026

In Liebe und Dankbarkeit  
**Bettina und Torsten  
mit Ronja und Steven**

Die Urnen Trauerfeier mit anschließender Beisetzung findet am Freitag, den 27.2.2026 um 13:00 Uhr in der Friedhofskapelle in Eltze statt.

Ausführung: Bestattungsinstitut -Am Thielenplatz-, Schmiedestraße 2, 31311 Uetze

Nun bin ich mit der Liebe meines Lebens wieder vereint  
Freut euch mit mir und denkt daran,  
dass ich jetzt wieder glücklich bin.

# Anita Bode-Pröve

† 18. Januar 2026

Wir danken ganz herzlich für die Anteilnahme, die vielen Zeichen der Verbundenheit und für die Begleitung auf dem letzten Weg unserer Mutter, Schwiegermutter, Oma und Uroma.

Es gibt uns Trost, zu wissen,  
dass so viele Menschen sie gern hatten.

Unser Dank gilt auch Herrn Pastor Daniel Lechler für die stimmungsvolle Trauerfeier, die uns in dieser schweren Zeit Kraft gespendet hat, sowie Herrn Bahlau vom Bestattungsinstitut Meyer für die würdevolle und einfühlsame Begleitung.

Im Namen aller Angehörigen  
**Marion und Bernd  
Sabine und Christoph**

*Als Gott sah, dass der Weg zu lang, der Hügel zu steil und das Atmen zu schwer wurde, legte er den Arm um dich und sprach: „Komm heim!“*

In Liebe und Dankbarkeit nehmen wir Abschied von meiner lieben Frau, Mutter, Schwiegermutter und Oma

# Wilma Baxmann

geb. Sonnemann  
\* 04.12.1940 † 10.02.2026

In liebevoller Erinnerung  
**Dein Erich  
Silvia und Andreas  
Anna und Christoph  
Annika und Bene**

Die Trauerfeier mit anschließender Urnenbeisetzung fand am 20.02.2026 in der Kapelle des Friedhofes Ingeln-Oesselse statt.

Betreuung: Ingo Voigt, Decker Bestattungen, Laatzen, Tel. 0 51 02 / 93 64 0

Auf einmal bist du nicht mehr da,  
und keiner kann's verstehen.  
Im Herzen bleibst du uns ganz nah,  
bei jedem Schritt, den wir nun gehen.

# Ingrid Flohr

geb. Erfurth  
\* 01.12.1938 † 08.02.2026

Du wirst immer in unseren Herzen bleiben.

**Volker und Jeannette  
Dirk mit Henri  
Simona  
Marc und Tanja  
mit Piet und Kalle  
Silke und Jörg  
sowie alle Angehörigen**

Die Trauerfeier findet am Freitag, dem 27. Februar 2026, um 13.00 Uhr mit anschließender Urnenbeisetzung in der Müllinger Kirche statt.

Fischer Bestattungen, An der Schanze 3, 31319 Sehnde, Tel. 0177 8020694

**Geburt** **Verlobung**  
**Hochzeit** **Danksagung**  
**Geburtstag** **Jubiläum**  
**Trauerfall**

Durch eine Anzeige im Marktspiegel sind alle informiert und benachrichtigt.

**Wir beraten Sie gern anhand von Musterbüchern in unserer Geschäftsstelle:  
Burgdorf, Marktstr. 16, Tel. (05136) 8 99 40**

Heinz Sielmann Stiftung



**Was bleibt? Mein Erbe. Für unsere Natur.**

Helfen Sie mit, bedrohte Tierarten und Lebensräume unserer Heimat auch für nachfolgende Generationen zu schützen: mit einem Testament zu Gunsten der gemeinnützigen Heinz Sielmann Stiftung.

Ein kostenfreier Ratgeber zum Thema Testament und Engagement liegt für Sie bereit. Wir beantworten Ihre Fragen und beraten Sie gerne unter 05527 914 419

www.sielmann-stiftung.de/testament

DZI Spenden-Siegel

Am 23. Januar 2026 verstarb unsere ehemalige Mitarbeiterin

## Christa Behrens

Frau Behrens war über 15 Jahre bei der Stadt Sehnde mit viel Herz und Engagement in der Bücherei in Bolzum tätig.

Mit ihrer freundlichen Art, ihrer Hilfsbereitschaft und ihrer Liebe zu Büchern hat sie nicht nur unseren Bestand gepflegt, sondern vor allem unsere Leser\*innen bereichert. Sie war für viele ein vertrautes Gesicht, eine geduldige Beraterin und eine leidenschaftliche Förderin der Lesekultur.

Wir erinnern uns an sie als eine sehr geschätzte Mitarbeiterin und beliebte Kollegin.

**Im Namen des Rates und der Verwaltung der Stadt Sehnde**

**Kruse** **Zur**  
**Bürgermeister** **Personalratsvorsitzende**

7634201\_002626

*Wir danken allen,*



die sich in stiller Trauer mit uns verbunden fühlten und ihre Anteilnahme durch Wort, Schrift und Geldspenden bekundeten und Detlef bei der Trauerfeier die letzte Ehre erwiesen haben.

Unser besonderer Dank gilt Frau Pastorin Roland für ihre trostreichen Worte und dem Bestattungsunternehmen Meinig für die würdevolle Begleitung.

**Detlef Hauser**  
† 10.1.2026

**Doris Hoffmann**  
**Nadine Bohle**

Lehrte, im Februar 2026

7107701\_002626

Statt Karten



Danke an alle Familienangehörigen, Verwandte, Freunde, Nachbarn, Bekannte, „alte Patienten“, den Tischtennis Verein, den Posaunenchor und viele mehr, die den Abschied von

## Dr. med. Ulrich (Uli) Eggert

† 28. Dezember 2025

begleitet haben.

Mein besonderer Dank gilt Pastorin Bodil Reller für die tröstenden Worte, sowie dem Bestattungsinstitut Bamberg für die würdevolle Begleitung.

Gudrun Eggert-Broniarczyk  
im Namen aller Angehörigen

Burgwedel, im Februar 2026

7630001\_002626

Am 09. Februar 2026 verstarb unser ehemaliger Mitarbeiter

## Hartmut Kook

Herr Kook war über 31 Jahre als Kraftfahrer auf dem Baubetriebshof der Stadt Sehnde tätig. Später war er noch 8 Jahre als Pauschalist für die Pflege der Friedhöfe in Haimar, Dolgen und Evern zuständig.

Wir erinnern uns an ihn als einen sehr geschätzten Mitarbeiter und beliebten Kollegen.

**Im Namen des Rates und der Verwaltung der Stadt Sehnde**

**Kruse** **Zur**  
**Bürgermeister** **Personalratsvorsitzende**

7634201\_002626

Für die liebevolle Betreuung meines Vaters in seinem letzten Lebensjahr gilt mein herzlicher Dank dem Personal des DANA Pflegeheims Lindenhof in Isernhagen NB. Den Mitarbeiter\*innen des Notdienstes und der Intensivstation des KRH Klinikums Siloah danke ich für den letzten Augenblick mit meinem Papa.

## Dieter Krone

† 23.12.2025

**Danke,**

Frau Pastorin Kruckemeyer-Zettel für den bewegenden Trauergottesdienst,  
Herr Schulte für die Begleitung an der Orgel,  
Herr Dreblow und Frau Anke Wöhler-Saupe für die Trompetenklänge zum letzten Geleit,  
den Herren Sargträgern für die Erweisung der letzten Ehre,  
Herr Rieckenberg für die Vorbereitung seiner Ruhestätte,  
Frau Walter und Herr Poppen für den Sargstrauß und seine Porträts,  
Herr Rockahr für die würdevolle Bestattung,  
Herr Heins für das Grabmal meiner Eltern und unseren Nachbarn meinen aufrichtigen Dank für die Anteilnahme und Geldspenden.





**Ralf Krone**

Burgwedel-Engensen, im Februar 2026

7459401\_002626

Statt Karten



Herzlichen Dank sagen wir allen, die uns ihre Anteilnahme in so vielfältiger Weise zum Ausdruck gebracht haben.

Irmgard Donatz  
† 16.01.2026

Ihre Kinder  
**Detlef**  
**Gaby mit Enkelkind Tanja**

Dolgen, im Februar 2026

6933701\_002626

- Statt Karten -

## Dieter-Michael Hohmann

† 26.12.2025

Das Vertrauen und die Freundschaft, die meinem lieben Mann geschenkt wurden und die ihren Ausdruck in der liebevollen Anteilnahme nach seinem Tod fanden, hat uns tief bewegt. Dafür sage ich, auch im Namen meiner Kinder, von Herzen Dank.

**Rosi Hohmann**

6997301\_002626

Wir nehmen Abschied von unserem Feuerwehrkameraden

## Horst Konitzny

der uns am 08.02.2025 für immer verlassen hat.

Sein Andenken werden wir in Ehren halten.

**Freiwillige Feuerwehr Kleinburgwedel**

7420501\_002626

Wir trauern um unser Fördermitglied

## Hans-Jürgen Makowecky


Er verstarb im Alter von 77 Jahren.

Wir werden sein Andenken in Ehren halten.

**Freiwillige Feuerwehr Otze**

7338601\_002626

*Eine Stimme, die uns vertraut war, schweigt.*



Es ist schwer, einen geliebten Menschen zu verlieren. Es tut gut, so viel Anteilnahme zu erfahren.

Dafür danken wir von ganzem Herzen.

**Edith Warmbold**  
† 20.1.2026

**Henning Warmbold**  
**Kai Warmbold**

Aligse, im Februar 2026

7459401\_002626

**Danke**

sagen wir allen, die sich in stiller Trauer mit uns verbunden fühlten und ihre Anteilnahme auf vielfältige Weise zum Ausdruck brachten.

Im Namen der Familie  
**Ingrid Grebenstein**  
**Dieter Lenz**



7411401\_002626

*Herzlichen Dank*



sagen wir allen, die mit uns Abschied nahmen, sich in der Trauer mit uns verbunden fühlten und ihre Anteilnahme auf so vielfältige Weise zum Ausdruck brachten.

Unser besonderer Dank geht an Frau Pastorin Damaris Frehrking für die einfühlsamen Worte und an das Bestattungsunternehmen Meinig für die würdevolle Ausrichtung der Trauerfeier.


**Hildegard Holaschke**  
† 14.1.2026

Im Namen aller Angehörigen  
**Margrit und Werner Räke**  
**Manfred Holaschke**

Höver und Walsrode, im Februar 2026

7175801\_002626

*Herzlichen Dank*



sagen wir allen Verwandten, Freunden, Nachbarn und Bekannten, die sich in stiller Trauer mit uns verbunden fühlten und ihre Anteilnahme durch liebevolle Worte, gesprochen oder geschrieben, eine stumme Umarmung, Blumen und Geldspenden zum Ausdruck brachten

Besonderer Dank gilt Herrn Pastor Blume für seine trostreichen Worte und dem ambulanten Pflegedienst Grubitz für die fürsorgliche Pflege.

**Gert Redemann**  
† 11. Januar 2026

Im Namen aller Angehörigen:  
**Gisela Redemann**

Kleinburgwedel, im Februar 2026

7149901\_002626

**Danke**



sagen wir allen, die sich in der Trauer mit uns verbunden fühlten, ihre Anteilnahme auf vielfältige Weise zum Ausdruck brachten und gemeinsam mit uns Abschied nahmen. Ein besonderer Dank gilt Frau Pastorin Frölich für die einfühlsamen Worte.

Im Namen aller Angehörigen  
**Birgitt Wolter**  
**Frank Behrens**  
**Silke Gora**

Bolzum, im Februar 2026

7411401\_002626

*Danke...*

für das tröstende Wort, gesprochen oder geschrieben, für jede Umarmung, für alle Zeichen der Verbundenheit und Freundschaft.

Danke an alle, die gemeinsam mit mir Abschied genommen haben.

**Eberhard Fudickar**  
† 12.1.2026

**Anja Fudickar**

Sehnde, im Februar 2026

7634201\_002626

Statt Karten

Für die wohlthuenden Beweise liebevoller Anteilnahme, die zum Tode meiner lieben Mutter, Schwiegermutter und Großmutter

## Ilse Peters

\* 11.07.1934 † 17.12.2025

in so vielfältiger Weise zum Ausdruck gebracht wurden, sprechen wir hiermit unseren herzlichen Dank aus. Besonderer Dank gilt Herrn Pastor Chmielewski für seine einfühlsamen Worte.

Dank und Anerkennung für die liebevolle Pflege den Mitarbeitern von Dein Pflegepartner und Herrn Dr. Martin Schick

**Familie Henning Peters**

Sehnde-Bilm, im Februar 2026

7499101\_002626

*In dankbarer Erinnerung.*

Die uns liebevoll entgegengebrachte Anteilnahme zum Tode meines geliebten Mannes, unseres fürsorglichen Vaters und Opas

## Heinz Busch

\* 19.06.1941 † 26.12.2025

tat uns sehr gut. Es war in unserem Schmerz ein großer Trost zu erfahren, wie viele Menschen sich in Freundschaft und Wertschätzung mit ihm verbunden gefühlt haben.

Wir danken allen von ganzem Herzen.

**Gerda Busch und Familie**

Ilten, im Februar 2026

7351801\_002626

Geburt - Verlobung  
Hochzeit - Trauerfall  
Danksagung - Glückwunsch?

Ihre  
**Familienanzeige**  
in den  
**Marktspiegel**

**Anzeigenschluss für die nächste Ausgabe:  
Donnerstag, 12.00 Uhr**

STELLENMARKT



Die Stadt Burgdorf sucht zum nächstmöglichen Zeitpunkt eine\*n Erzieher\*in (m/w/d) für den befristeten Vertretungseinsatz in der Tagesgruppe "Die Wölfe" gemäß § 32 SGB VIII.

Reinigungskraft Burgwedel/Thönse Minijob oder Teilzeit. Bewerbungen bitte an: Küchen Rosenowski GmbH Lange Reihe 24

Fachinternistisch/hausärztl. Praxis in Burgdorf sucht zum nächstmög. Zeitpunkt eine freundliche und engagierte MFA (m/w/d) in Voll- oder Teilzeit.

Suche Haushaltshilfe/ Pflege/ Unterstützung der tgl. Aufgaben Führerschein Voraussetzung, 25 Std./Woche, zu sofort 0176-55436104

Malerei, Garten und rund ums Haus arbeiten gesucht Tel: 0179-2970221

Suche Putzstelle ☎ 0160/5646358

MARKTPLATZ MÖBEL / HAUSRAT

Haushaltsauflösungen Entrümpelungen An- und Verkauf Thomas Ertel ☎ 0172 5 13 03 44

!!Achtung Seriöser Ankauf!! Pelze, Handtaschen, Porzellan, Damenbekl., Näh-Schreibma., Schmuck, Zinn, Mü nzen, Möbel, Bleikristall, Schallpl., Bü cher, Krüge ☎01636248911 Frau Kahl

Verkaufe Sechseck Tisch Eiche Ø 130 cm, ausziehbar 150 € ☎ 05136/3543

BEKLEIDUNG Mädelsflohmarkt (Kleidung, Schuhe, Accessoires & Schmuck) am 1.3.2026, 10-15 Uhr im Gemeindehaus Höver, Hannoversche Str. 7, 31319 Sehnde

TV / FOTO / PHONO / ELEKTRONIK Sammler sucht gebrauchte Schallplatten und HiFi-Stereo-Geräte ☎0170/3610367

SCHMUCK & UHREN ! Suche Uhren aller Art 01605319258!

GARTEN Gartenbaufachbetrieb AGIRMAN Seit über 27 Jahren alles rund ums Haus von A-Z. Kostenl. Vorschlag vor Ort. Tel. 0170 - 8 34 70 11

Wohnmobile / -WAGEN Wir kaufen Wohnmobile+Wohnwagen ☎ 03944-3 61 60, www.wm-aw.de Fa.

IMMOBILIENMARKT



Ihre Immobilienprofis für Burgdorf, Uetze, Lehrte und Sehnde. Tel.: 0511 279 144-39 ImmobilienVermittlung Hannover GmbH



Ihre Immobilienprofis für Langenhagen, Isernhagen, Burgwedel und Wedemark. Sebastian Degner Telefon 0511 279 144-53 ImmobilienVermittlung Hannover GmbH

Geben Sie Ihre Immobilie in seriöse Hände. Wir suchen für unsere Kunden... Eigentumswohnungen, Einfamilienhäuser, Mehrfamilienhäuser, Reihenhäuser und DHH, Grundstücke

Lehrte... Gepflegte 3-Zi.-ETW, ca. 80m² Wfl., 1. OG, Balkon, Kellerraum, Garage (zzgl. 15.000,-€), Bj. 1967, Gas-ZH, V: 206,50 kWh/(m²a), Kl: G, KP: 175.000,-€ von-wuefling-immobilien.de ☎1260770

Burgdorf... Sonnige 3 Zi. ETW, EG, ca. 82m², EBK, Parkett und Fliesen, Terr. & Außenrollläden, Grg., Bj. 1993, V: 101,8 kWh/(m²a), Gas-ZH, Kl: A, KP: 245.000,-€ von-wuefling-immobilien.de ☎1260770

Lehrte... Moderne 1 Zi. ETW, 2. OG, ca. 42m², vollmöbliert, EBK, Balkon, Keller, Außenstellplatz, Bj. 1974, V: 159,1 kWh/(m²a), Gas-ZH, Kl: E, KP: 90.000,-€ von-wuefling-immobilien.de ☎1260770

Burgdorf... Helle, renovierungsbed. 2 Zi. ETW, ca. 52m², Bk., KR, Bj. 1965, B: 155 kWh/(m²a), Öl-ZH, Kl: E, KP: 110.000,-€ von-wuefling-immobilien.de ☎1260770

Burgdorf-Weststadt, helle 4-Zi.-ETW, EG, ca. 115 m², EBK, Bad, G-WC, Ke., Bj. 1975, Gas-EH, KP 363.000 € VB, prov.-frei, ☎0163/5520203

Lehrte... Großzügiges RMH mit 5 Zi., ca. 152m² Wfl., Neubau, 2 Bäder, FBH, Hauswirtschaftsraum, Carport und Stellplatz, KfW-55 Standard, ca. 150m² Grundstück, Bj. 2025, B: 13,00 kWh/(m²a), Gas-ZH, Kl: A, KP: 575.000,-€ von-wuefling-immobilien.de ☎1260770

Burgwedel... Großzügiges RMH mit 5 Zi., ca. 152m² Wfl., Neubau, 2 Bäder, FBH, Hauswirtschaftsraum, Carport und Stellplatz, KfW-55 Standard, ca. 150m² Grundstück, Bj. 2025, B: 13,00 kWh/(m²a), Gas-ZH, Kl: A, KP: 575.000,-€ von-wuefling-immobilien.de ☎1260770

Altarmbüchen... Neuwertiges EFH mit 3,5 Zi., ca. 110m², Gä.-WC, moderne EBK, HWR, FBH, Terr. mit Markise, Grg., Wallbox, Photovoltaikanlage mit Speicher, ca. 407m² Grdst., Bj. 2013, V: 43,90 kWh/(m²a), Gas-ZH, Kl: A, KP: 497.000,-€ von-wuefling-immobilien.de ☎1260770

Ish.-Altarmbüchen... Großzügiges Reiheneckhaus mit 6,5 Zi., ca. 208m² Wfl., zwei Küchen, zwei Vollbäder, HWR, Balkon, großer Garten, zwei Terrassen, zwei Garagen, ca. 667m² Grdst., Bj. 1978, B: 122,9 kWh/(m²a), Gas-ZH, Kl: D, KP: 1.550.000,-€ von-wuefling-immobilien.de ☎1260770

Beste Lage... EFH in Isernhagen-Süd mit 400m² Wfl., 6-8 Zimmer, Indoor-Pool, vollständiger Umbau/Sanierung erforderlich, 1.900m² Grdst., Bj. 1975, B: 266 kWh/(m²a), Gas-ZH, Kl: H, KP: 1.550.000,-€ von-wuefling-immobilien.de ☎1260770

Altarmbüchen... Großzügiges REH auf drei Etagen mit 7 Zi., ca. 180m², EBK, 2 Vollbäder + Gä.-WC, HWR, Gartenanteil, 2 Stellpl., ca. 391m² Grdst., Bj. 1981, V: 93,2 kWh/(m²a), Gas-ZH, Kl: C, KP: 560.000,-€ von-wuefling-immobilien.de ☎1260770

Grundstücke Burgwedel-Wettmar Nur noch 1 Grundstück ca. 315 m² inkl. einem NURDA-Einfamilienhaus zu bebauen ab 390.700,-€ NURDA-Hausbau GmbH ☎ 05139-996624 www.nurdahaus.de

IMMOBILIENKAUF-GESUCHE

EIGENTUMSWOHNUNGEN Gemütliche ETW ges. Junger Projektleiter sucht eine moderne 1 bis 2-Zi.-ETW. Gerne mit EBK (kein Muss). Tel.: 0511-1260770 www.von-wuefling-immobilien.de

Helle ETW gesucht... Rheumatologe sucht eine helle und freundl. 4-Zi.-ETW bevorzugt mit Gartenzugang (k. Muss). Tel.: 0511-1260770 www.von-wuefling-immobilien.de

3-Zi.-ETW für Neuanfang Nach Umzug in die Region sucht ein Ehepaar eine gepflegte 3 Zimmer ETW mit Balkon. Tel.: 0511-1260770 www.von-wuefling-immobilien.de

HÄUSER Kleines Haus gesucht! Junge Familie mit Sohn (3) wünscht sich ein RH mit 120 m² Wfl. im grünen Umfeld z. Spielen. Carport wäre schön (k. Muss). Telefon: 0511-1260770 www.von-wuefling-immobilien.de

Solides Haus zum Kauf Paar sucht nach Auszug der Kinder ein Einfamilienhaus mit 4 bis 5 Zimmern. Wunsch: ruhige Lage und zwei Bäder. Telefon: 0511-1260770 www.von-wuefling-immobilien.de

Großzü. Domizil gesucht Unternehmerin sucht mit Partner ein exklusives Einfamilienhaus ab 6 Zi. mit besonderem Flair. Kamin gewünscht (kein Muss). Telefon: 0511-1260770 www.von-wuefling-immobilien.de

Allgemeinmedizinerin... sucht mit Ehepartner ein großzü. EFH mit mind. 180 m² Wfl. Gerne mit Sauna (kein Muss). Telefon: 0511-1260770 www.von-wuefling-immobilien.de

Landschaftsgärtner... sucht ein gemütliches Haus mit 4 bis 6 Zimmern. Gerne mit Garage o. Carport (kein Muss). Telefon: 0511-1260770 www.von-wuefling-immobilien.de

GRUNDSTÜCKE SUCHE HAUS EFH / MFH, auch sanierungsbedürftig und älter oder zum Abreißen. ☎0176/86099868

BAUMÖGLICHKEIT ab 400qm. Abschnitt vom Garten, Abrisshaus, 2. Reihe, Resthof, o.ä. ☎0176-15416372

GEWERBLICHE IMMOBILIENANGEBOTE BÜROFLÄCHEN / PRAXEN Büroraum im Souterrain von 56qm zu vermieten ab sofort in Bissendorf. 580€ plus 185€ NK und 174€ Mietkaution. Kontakt: silja-wenzel@web.de

MIETANGEBOTE 2 ZIMMER Altarmbüchen, 2-Zi.-DG-Whg., EBK, Bk., 75 m² Grundfläche, 675€ + NK, zu sofort ☎0511/611271

HÄUSER Kirchorst, 2,5-Zi.-Whg., modern möbl., sep. Eing., Terr., 90 m², 1.050€ incl. NK, ab 1.4.26 ☎05136/890730

Sehnde-Ilten, 2-Zi.-DG-Whg., 40 m², frei, 500€ incl. NK ☎05132/93214, ☎05109/515220

3 ZIMMER BURGDORF - OTZE, hochw. 3 Zi.-EG-Wohnung, 105 qm, Kü. m. EBK, mod. Bad (Wa./Du.), Diele, Gä.-WC, gr. Terr., Abst.-R. im KG., sep. Eing., Rol., Bj. 02, 2 PKW-St.-Pl., Gas-ZH, EVbr. 68 kWh(m2a), NKM 950 € + NK. 2500 € (Abschl.) + MVZ. 2.500 €, ab 1.04.2026 ☎ 0172 54 12 734

3 Zi. KfW, Vollbad, Bk., Garten etc. 100 m², bis 3 Pers. Sehnde-OT - 3 km zur BAB 7 - € 800,-+ NK + 2 MS ☎ 0172/4068602

Sehnde, Steinweg, 3 Zi-Whg., 76 qm, 2. OG m. Balkon, kompl. Renoviert, Bad m. Badewanne/Fenster, € 660,00 + NK/MS. MV Bartzke, Tel.:05136/884120

MÖBLIERTE ZIMMER / WG Sehnde, WG/ Monteurzimmer, Tage-o. Monatsweise. ☎ 0157-33334448

Uetze, 3 Zi.-Whg., möbliert, Tage-o. Monatsweise. ☎ 0157-33334448

Unsere Servicenummern Private Kleinanzeigen Tel.: 0800 - 154 42 33 kleinanzeigen@wochenblaetter.de Familienanzeigen Tel.: 0800 - 154 42 33 familienanzeigen@masack.de epaper.marktspiegel-verlag.de

BEKANNTMACHUNGEN

Amtliche Bekanntmachung Am Dienstag, den 24.02.2026, findet um 19:30 Uhr im Bonmonde Seniorenzentrum Aligse im Pavillon, Dammfeldstraße 11, 31275 Lehrte/Aligse eine öffentliche Sitzung des Ortsrates Aligse - Kolshorn - Röddensen statt. Es stehen u.a. folgende Punkte zur Beratung an: Verleihung der Bezeichnung "Ehrenortsbrandmeister" der Ortsfeuerwehr Röddensen Vorlage: 014/2026

Stadt Lehrte Bekanntmachung Am Mittwoch, 25.02.2026, 17.00 Uhr, findet im Neuen Besprechungsraum der Stadtwerke Lehrte, Germaniastraße 5, 31275 Lehrte, eine öffentliche Sitzung des Ausschusses für Soziales, Gleichstellung und Integration der Stadt Lehrte statt. Es stehen u.a. folgende Punkte zur Beratung an: Bericht des Bürgermeisters über wichtige Angelegenheiten Bericht der Gleichstellungsbeauftragten

Amtliche Bekanntmachung Am Donnerstag, den 26.02.2026, um 19:30 Uhr, findet im Gemeindezentrum, Bauernstraße 25, 31275 Lehrte-Immensen eine öffentliche Sitzung des Ortsrates Immensen statt. Es stehen u.a. folgende Punkte zur Beratung an: Mitteilungen des Ortsbürgermeisters Vorstellung der Feuerwehrbedarfsplanung der Stadt Lehrte hier Ortschaft Immensen Bezug: Informationsvorlage Nr. 004/2026

STADT LEHRTE BAULEITPLANUNG 16. Änderung des Flächennutzungsplanes der Stadt Lehrte "Feuerwehr Arpke" in Arpke Die Region Hannover hat gemäß § 6 Baugesetzbuch (BauGB) mit Verfügung vom 18.11.2025 (Az. 61.03-21/101-16/11-10/25) dem Rat der Stadt Lehrte am 25.06.2025 beschlossene 16. Änderung des Flächennutzungsplanes der Stadt Lehrte "Feuerwehr Arpke" in Arpke genehmigt. Gemäß § 6 Abs. 5 BauGB wurde die 16. Änderung des Flächennutzungsplanes im Amtsblatt für die Region Hannover und die Landeshauptstadt Hannover Nr. 01 am 08.01.2026 bekannt gemacht. Mit dieser Bekanntmachung im Amtsblatt ist die 16. Flächennutzungsplanänderung wirksam geworden. Die rechtskräftigen Bauleitpläne der Stadt Lehrte sind unter https://www.lehrte.de/staedtebau-und-verkehr/bauleitplanung/ und unter https://uvp.niedersachsen.de/ einsehbar. Lehrte, den 17.02.2026 Der Bürgermeister

ER SUCHT IHN Hartmut, 70 J., aber mein Alter sieht man mir nicht an. Den Lebensabend könnte ich in vollen Zügen genießen, doch als ich Witwer wurde, habe ich mich zurückgezogen. Mir fehlt die Wärme einer lieben Frau, schöne Unternehmungen u. das Gefühl nicht mehr allein zu sein. PV, Anruf und Vermittlung garantiert kostenlos. Tel. 0800-2886445

# Diese Influencerin gärtnergert ohne Geschiss

**KATRIN ISKAM** (52) hat aus einem Acker einen Traumgarten geschaffen – und aus ihrer Leidenschaft eine Bühne. Am 27. Februar tritt sie im Theater am Aegi auf.

**Frau Iskam, trotz Frost, Schnee und Matsch: Was könnte man gerade im Garten tun?**

Eigentlich heißt es jetzt: Füße stillhalten und auf den Frühling warten. Sollte es noch mal viel schneien, gehe ich auch schon mal mit dem Handfeger raus und befreie gerade die Eibenkugeln und immergrüne Heckenpflanzen von der Schneelast, damit die nicht auseinanderbrechen. Es wäre echt schade, wenn so teure Gehölze kaputtgehen. Außerdem bin ich natürlich jeden Tag draußen und füttere meine Vögel und erneuere immer wieder das Wasser, so lange es so eisig ist. Bei diesem Wetter finden sie nicht einmal etwas zu essen.

**Ihr Garten ist also mehr als Ihre Gewächse, sondern auch die Tierwelt. Sie denken wirklich an alles.**

Alles ist Garten! Auch die Nachbarn. (lacht)

**Apropos: Bis vor einiger Zeit konnte man Ihren Garten ja besichtigen. Warum nicht mehr?**

Ich hatte einen offenen Garten,

den man einmal im Jahr besichtigen konnte. Busse kamen aus Dänemark, Polen und Österreich. Im Schnitt waren es 1000 Gäste am Tag. Manche zelteten sogar auf dem Acker, um morgens um zehn vor der Tür zu stehen. Mittlerweile habe ich eine gewisse Berühmtheit erlangt und viele vergessen, dass ich auch ein Privatleben habe. Manche denken: „Das ist Katrinchen, da fahren wir einfach mal hin.“ Und dann stehst du morgens am Küchenfenster und denkst: Haben wir gestern zu viel Wein getrunken oder laufen da Leute durch deinen Garten – obwohl die Schlüpper auf der Leine hängen? Das geht nicht mehr. Ich habe angefangen, mich zu schützen. Trotzdem laufen einige hinten am Zaun entlang.

**Ein Fall für Tyson, Ihren Hund.**

Genau, dann lasse ich immer den Dackel raus. (lacht) Aber im Ernst: Jeder hat ein Recht auf Privatsphäre. Ich bin wirklich nicht der Typ, der Menschen abwimmelt, wenn jemand klingelt und fragt, weil er gerade in der Nähe ist und sonst in München wohnt. Aber einfach so über ein frem-

des Grundstück laufen? Jetzt komme ich zu den Menschen: Es gibt meine Bücher, meine Auftritte, ich bin bei RTL im Fernsehen und bei Instagram zu sehen.

**Sie gärtnergern gerne mal mit einer Gabel statt mit dem Unkrautstecher. Sind Ihre unkonventionellen Methoden anderen Profis ein Dorn im Auge?**

Das weiß ich nicht. Meine Oma hat schon immer gesagt: Katrin, je höher du steigst, desto schwerer wird es mit der Luft zum Atmen. Natürlich begegnen mir Neid und Missgunst. Bei Instagram bin ich anders als andere Gartenkollegen und Garteninfluencer, weil ich nichts verkaufe. Bei mir gab es nie Rabattcodes, dabei bleibe ich und ziehe einfach weiter mein Ding durch: ungeschminkt, absolut authentisch. Ich stelle mich nicht wie andere im kleinen Schwarzen in den Garten, um zu zeigen, was ich mache. Mich soll da doch keiner heiraten! Diese Mischung aus Information und Humor hat mich erfolgreich gemacht, denke ich.

**Außerdem sind Sie ja bereits verheiratet.**

Stimmt. Noch einen würde ich gar nicht schaffen. (lacht)

**Ihr Mann Waldemar ist aber mehr im Thema Gemüse, oder?**

Erst, als er merkte, dass unser Kühlschrank leer blieb.

**Weil Sie so viel im Garten gemacht haben?**

Weil ich die ganze Kohle in den Garten gesteckt habe. Bei uns steckt wirklich ein Porsche im Garten. Andere gehen golfen oder jagen, ich habe unser Geld in den Garten gesteckt. Meine Seele erfreut sich daran. Waldemar ist die Hauptfigur in meiner Show, weil er vieles abgelehnt hat, was ich wollte. Mein Gartenweg war steinig. Deshalb nehme ich in meinem Programm Männer gern auf die Schippe. Wo kämen wir hin, wenn wir Frauen den Männern das letzte Wort überließen? Diese Zeiten sind zum Glück vorbei.

**Wie lange sind Sie mit Ihrem Garten denn schon zugange?**

Seit etwa 25 Jahren. Vorher war hier nur ein Acker. Und auf diesem Acker habe ich meinen

Traumgarten verwirklicht, ganz alleine, ohne professionelle Hilfe. Das heißt: Jeder kann das schaffen! Ich hatte null Ahnung, aber einen Traum von einem von Februar bis zum späten Herbst üppig blühenden Garten. Blühende Staudenbeete sollten auf eine schöne, ruhige Struktur treffen. Ich mag es gerne ohne viel Geschiss. Deshalb habe ich keine Lust, jedes Frühjahr irgendwelche Gladiolen ein- und auszubuddeln. Alles, was draußen steht, kommt zuverlässig jedes Jahr wieder.

**Gibt es ein Gewächs, das Ihnen am meisten Kummer bereitet?**

Nein. Aber ich halte mich an drei Regeln: Auf Sandboden wächst nicht alles, also wähle ich Pflanzen passend zum Boden. Manche vertragen keine volle Sonne. Und: Das Grüne muss immer nach oben. (lacht)

**Haben Sie darüber hinaus noch einen Geheimtipp?**

Ich habe immer viel ausprobiert und sage: Probieren geht oft über Studieren. Viele haben Angst, etwas falsch zu machen, besonders beim Rückschnitt. Da kann man nicht viel falsch machen, außer man fällt den Baum – der wächst nicht nach. Mit Stauden und Rosen ist das so wie bei uns Frauen nach dem Beierasieren: Nach vier Wochen ist das Fell wieder da. Generell finde ich Dogmatismus in der Gartenszene nicht schön. Garten soll Spaß machen.

**Wie meinen Sie das?**

Ich habe nicht nur insektenfreundliche oder heimische Stauden im Garten, sondern auch Ausländer. Und diese Ausländerfeindlichkeit ist in der Szene ein großes Thema. Wenn nur noch Heimisches gepflanzt werden soll, dürften wir keine Kartoffel mehr essen, die kommt schließlich aus Südamerika. Wie bei allem gilt: Die Dosis macht das Gift. Ich habe meinen Garten nicht nur für Insekten und Vögel angelegt, sondern auch Pflanzen für mich, die meiner Seele guttun.



Ist für jedes Spaßchen zuhaben: Katrin Iskam liebt einfach alles, was mit ihrem Garten zu tun hat. Foto: Nicole Müller

**Zum Beispiel?**

Eine gefüllte englische Rose. Die hat keinen Mehrwert für irgendjemanden, aber mir gibt sie Freude in schlechten Zeiten. Sie sieht toll aus und duftet gut. Ich unterpflanze sie insektenfreundlich, so ist die Balance im Garten wieder da. Und der Biene ist es egal, ob sie ihren Nektar vom Lavendel oder einer heimischen Glockenblume bekommt.

**In Sachen Seele: Gärtnergern ist Gegengewicht zu Ihrer Arbeit als Krankenschwester, oder?**

Ich bin immer noch Krankenschwester, jedoch mit reduzierten Stunden. Es ist manchmal spooky, wenn ich abends vor 1000 Menschen aufgetreten bin und am nächsten Tag wieder ins Herzzentrum gehe. Da frage ich mich: Ist das gestern alles wirklich passiert (lacht)? Diese Symbiose von Herz und Garten ist toll.

**Werden Sie auf Station erkannt?**

Neulich hatte ich erst so einen süßen Opa, der sagte: „Wow, Schwester Katrin, das gibt es doch nicht. Ich habe sie gerade erst in Celle im Nachthemd auf der Bühne gesehen.“ Ich antwortete: „Das ist Karma – und Sie sehe ich heute im Pyjama im Bett.“

**Warum tragen Sie in den Shows eigentlich Nachthemd?**

Ich habe im Jahr 65 Tourveranstaltungen! So viele Klamotten habe ich gar nicht. Außerdem mache ich im Garten und im echten Leben nicht so viel Geschiss, warum also jetzt auf der Bühne mit Geschiss anfangen? Ich gehe jeden Morgen im Nachthemd und mit einer Tasse Kaffee raus in den Garten, weil ich das liebe. Da wird keine Zeit verschwendet, sich für die Vögel zu schminken. Mittlerweile schicken mir Fans Nachthemden von ihren Omas oder Schwiegermüttern. Diese Dinger trage ich nachhaltig auf der Bühne auf.

## Besser als sein Ruf

Der Maulwurf kann durchschnittlich 2,5 Kilometer lange Tunnelsysteme im Garten graben, Würmer quasi ins Koma versetzen – und hört selbst kleinste Larven in seinen Gängen traspeln.

Als reine Fleischfresser sind Maulwürfe keine Gefahr für Wurzeln und Gemüse – und dazu meist nur Gäste auf Zeit. Mit ihren Erdhaufen im Rasen machen sie sich bei Gartenbesitzerinnen und -besitzern aber schon mal ordentlich unbeliebt. Zu Unrecht, sagt Lea-Carina Hinrichs von der Deutschen Wildtier Stiftung: „Der Maulwurf ist kein Schädling – eher ein optisches Problem.“

Denn von dem 70 bis 100 Gramm leichten Tier haben im Garten weder Gemüse und Wurzeln noch Blumen etwas zu befürchten, im Gegenteil: Anders als Wühlmäuse frisst der Maulwurf ausschließlich tierische Kost. Auf seinem Speiseplan stehen vor allem Regenwürmer, Insektenlarven und andere Feinde des Gärtners. „Und er hilft noch in weiterer Hinsicht“, erklärt die Biologin: „Seine Gänge lockern den Boden, verbessern die Belüftung und sorgen so auch dafür, dass Wasser bei Starkregen besser abfließen kann.“

Maulwürfe stehen unter Naturschutz. Das bedeutet: Man darf sie weder töten noch verletzen. Die meisten Gärtner wollen ohnehin nicht zu so drastischen Maßnahmen greifen – freuen sich aber dennoch, wenn der Maulwurf weiterzieht.

Lässt sich das durch Hausmittel fördern? Buttermilch, stinkender Fisch oder Knoblauch sollen den Maulwurf angeblich zum Umzug bewegen. Doch belastbare Beweise für deren Wirkung gibt es kaum. Was Maulwürfe tatsächlich stört, sind Erschütterungen.

Auf diesem Prinzip basiert auch der sogenannte Maulwurf-



**Unerwünscht: Maulwurfshügel auf dem Rasen mag kein Gärtner. Allerdings kann das gelockerte Erdreich auch nützlich sein.**

Foto: W. Willner/ imago-images.de

schreck. Die Geräte senden Ultraschall und Vibrationen aus. Die Tiere werden dadurch vor allem bei ihrer Nahrungssuche gestört. Mit ihren feinen Sinnen nehmen sie die kleinste Erschütterung wahr. Zum Beispiel, wenn ein Käfer oder ein Regenwurm in einer ihrer sogenannten Jagdgänge stürzt. Der Maulwurfschreck stört genau diese Sinne – allerdings liefert selbst dieses spezielle Gerät keine echte Erfolgsgarantie, um den Maulwurf zu vertreiben.

Aber muss man das überhaupt? Laut Hinrichs ist er in den meisten Fällen nur ein vorübergehender Gast.

Maulwürfe werden höchstens fünf Jahre alt und fallen immer wieder Fressfeinden wie Greifvögeln oder Füchsen zum Opfer – besonders dann, wenn sie an die Oberfläche kommen, etwa um Erde auszuwerfen. Auch der Nachwuchs bleibt nicht lange. Sobald die Jungtiere selbstständig sind, verlassen sie das Revier und suchen nach einem eigenen. Eine ganze Maulwurfsfamilie siedelt sich im Garten also nie an – immer nur ein einzelnes Tier.

Auch die Aktivität des Tieres ist nicht immer gleich. Aufmerksam-

me Beobachter merken: Im Herbst und Winter gibt es im Garten oft mehr Maulwurfshäufen als im Sommer. In der kalten Jahreszeit finden Maulwürfe nämlich weniger Nahrung und müssen tiefere und längere Jagdtunnel graben. Im Frühling und Sommer ist das Angebot an Würmern und Larven größer – das Tier braucht nicht mehr so viele Tunnel, um satt zu werden, und wirft daher auch weniger Erde aus.

Was viele nicht wissen: Der Maulwurf muss rund 70 bis 80 Prozent seines Körpergewichts an Nahrung verzehren, denn das Tier hat einen sehr aktiven Stoffwechsel. Da Würmer und Larven zu seiner Hauptnahrungsquelle gehören – und die Nahrungssuche damit ein ordentliches Stück Arbeit ist, braucht der Maulwurf eine clevere Jagdstrategie.

Dabei wartet er im Tunnelsystem, bis er über Schwingungen wahrnimmt, dass Beute in seine Tunnel eindringt. Er schnappt und vertilgt sie – oder lagert sie ein. Neben den Jagdtunneln, in dem der Maulwurf ruht, und einer Kinderstube, hat jedes Tunnelsystem eine eigene Speisekammer. „Erbeutete Würmer werden durch

einen gezielten Biss in den Kopf bewegungsunfähig gemacht“, erklärt die Expertin. So bleiben sie frisch, bis der Maulwurf sie braucht – können aber auch nicht die Flucht ergreifen.

Trinken muss der Maulwurf übrigens nicht – die nötige Flüssigkeit nimmt er über seine Beute auf. Und wie atmen Maulwürfe? Im Tunnelsystem sind regelmäßig Lüftungsschächte angelegt. Zudem hat er eine vergrößerte Lunge. So bekommt der Maulwurf auch unterirdisch ausreichend Sauerstoff. Auch sein Fell ist perfekt angepasst: Die Haare stehen senkrecht und haben keinen Strich. So kann er sich problemlos vor- und rückwärts durch enge Gänge bewegen. „Im Gegensatz zu Mäusen, von denen wir in Deutschland viele Arten kennen, gibt es bei uns nur diese eine Art, den Europäischen Maulwurf“, sagt die Expertin.

Wer Maulwürfe gänzlich loswerden möchte, müsste sein Grundstück unterirdisch eingetern – aus Artenschutzsicht rät Hinrichs davon allerdings klar ab. Besser sei es, sich mit der Existenz des unterirdischen Gastes anzufreunden – und diesen als Kompliment an den eigenen Garten zu sehen. Denn Maulwürfe fühlen sich in der Regel dort wohl, wo der Boden humusreich, nicht zu lehmig und nicht zu sandig ist.

Die ausgeworfenen Erdhaufen lassen sich dazu hervorragend für Blumen oder Pflanzen verwenden – sie sind gut aufgelockert, steinfrei und damit hervorragendes Material, um im Frühjahr Töpfe und Blumenkästen zu bepflanzen.

## Judith Rakers live im Stanze Gartencenter

ANZEIGE

TV-Moderatorin und Bestseller-Autorin signiert ihr Buch, Stanze gewährt bis zu 15 Prozent Rabatt

Ein besonderer Auftakt in die Gartensaison: Am Sonnabend, 28. Februar, liest TV-Moderatorin und Bestseller-Autorin Judith Rakers im Bistro Fenzini des Stanze Gartencenters aus ihrem Bestseller „Homefarming. Selbstversorgung ohne grünen Daumen“.

Mit persönlichen Einblicken in ihr Leben auf ihrer kleinen Farm inspiriert sie dazu, selbst Gemüse anzubauen. Die Lesung ist bereits ausgebucht – zur Signierstunde ab 20

Uhr sind Besucher jedoch herzlich willkommen. Die Produkte von „Homefarming Judith Rakers“ sind ab sofort ebenfalls im Stanze Gartencenter erhältlich.

Passend zum Saisonstart und zur Neueröffnung der Gartencenter bietet das Stanze Gartencenter in Hemmingen am gesamten Wochenende attraktive Vorteile: 10 Prozent Rabatt auf das gesamte Sortiment, 15 Prozent für Greencard-Inhaber (Ausgenommen sind bereits re-

duzierte Artikel und Verlagserzeugnisse. Der Greencard-Preis ist nur in Verbindung mit der Stanze Greencard gültig.) Zudem lädt am Sonnabend das Late Night Shopping zum entspannten Bummeln bis in den Abend ein.

☐ Stanze Gartencenter  
Karoline-Herschel-Straße 1  
30966 Hemmingen  
Telefon: (0511) 420380  
www.stanze-gartencenter.de



Judith Rakers ist am 28. Februar im Bistro Fenzini des Stanze Gartencenters zu Gast.

Foto: Jukers Media and More

**NABU**

**Schillernder Tauchexperte sucht steiles Ufer zwecks Bau eines Eigenheims. Telefon: 030.284984-1574**

**Helfen Sie mit einer Fluss-Patenschaft!**

Schützen Sie mit uns diesen einzigartigen Lebensraum und seine Bewohner.

Eine Patenschaft können Sie auch verschenken!

NABU.de/fluss-pate  
E-Mail: paten@NABU.de

## Marktspiegel

**Burgdorfer & Uetzer Nachrichten**  
**Burgwedeler & Isernhagener Nachrichten**  
**Lehrer & Sehnder Nachrichten**

Verlag: Marktspiegel Verlag GmbH  
Marktstraße 16, 31303 Burgdorf  
Telefon (05136) 8 99 40 / Fax (05136) 89 94 30  
E-Mail: anzeigen@marktspiegel-verlag.de  
Erscheinungsweise wöchentlich samstags

Verantwortlich für den Anzeigenteil:  
Patrick Bludau

Verantwortliche Redakteure:  
Redaktionsleitung: Thorsten Schirmer  
Redaktion Burgdorf: Franka Haak (th),  
E-Mail: redaktion.burgdorf@marktspiegel-verlag.de;  
Redaktion Burgwedel: Birgit Schröder (bs),  
E-Mail: redaktion.burgwedel@marktspiegel-verlag.de;  
Redaktion Lehrer: Gabriele Gosewisch (gg),  
E-Mail: redaktion.lehrer@marktspiegel-verlag.de  
Für unverlangt eingehende Manuskripte wird keine Gewähr übernommen.

Zustellung:  
WM Vertriebs- und Werbeservice GmbH,  
August-Madsack-Straße 1, 30559 Hannover,  
Unter www.marktspiegel-verlag.de können Sie uns ganz einfach mit zwei Klicks melden, wenn Sie die Zeitung nicht bekommen haben.  
Druck: Druckzentrum Niedersachsen, Gutenbergstraße 1, 31552 Rodenberg

Leserbriefe: Anonyme Zuschriften werden nicht veröffentlicht. Jeder Leserbrief muss mit voller Adresse versehen und vom Einsender unterschrieben sein. Die Redaktion behält sich Kürzungen unter Berücksichtigung der presserechtlichen Verantwortung vor.

Leserbriefe stellen nicht die Meinung der Redaktion dar.

Für die Richtigkeit telefonisch aufgebener Anzeigen oder Änderungen übernimmt der Verlag keine Gewähr.

Alle vom Verlag gefertigten Entwürfe und Anzeigen, alle redaktionellen Texte und Fotos sind urheberrechtlich geschützt. Die Übernahme und Verwendung bedarf der Genehmigung des Verlages.

Erscheinungsweise: wöchentlich sonntags. Es gilt die Preisinformation unter mediadaten.online

Anzeigenschluss:  
Samstagsausgabe: donnerstags, 12 Uhr

Falls Sie dieses Produkt nicht mehr erhalten möchten, bitten wir Sie, einen Werbeverbotsaufkleber mit dem Zusatzhinweis = bitte keine kostenlosen Zeitungen = an Ihrem Briefkasten anzubringen. Weitere Informationen finden Sie auf dem Verbraucherportal www.werbung-im-Briefkasten.de.

# XXXLutz

in Garbsen

Donnerstag

**26.**  
Februar

Samstag

**28.**  
Februar



# MEGATAGE

## KINDER-PROGRAMM

XXXL Unterhaltung mit tollen Aktionen



Nur am **27.02.** und **28.02.2026**

**1.750€ SPAREN!** MIT GUTSCHEINEN  
Gutscheine nur in der Filiale gültig!

XXXXL Aktion

Bis zu

# 25%

2) + S)

Ausgenommen: siehe S) sowie in dieser Werbung angebotene Ware.

AUF FAST

# ALLE

auch auf große Marken

- Gardinen
- Leuchten
- Heimtextilien
- Teppiche
- Baby-Exklusivmarken
- Haushaltswaren & Accessoires

Exklusiv für Freundschaftskarteninhaberinnen und -inhaber, nur in unserer Filiale gültig.



GUTSCHEIN<sup>6)</sup>

XXXL RESTAURANT  
XXXLutz



12,90  
**8,50**

XXXLutz Schneitzel „Jäger Art“

gebackenes Schweineschnitzel mit Waldpilzsauce, Speck und Pommes frites. Gültig bis 28.02.2026, in Garbsen.

Ein Berliner und eine Tasse Kaffee<sup>6)</sup>

NUR  
**€ 2,00**

Gültig bis 28.02.2026, in Garbsen.



GUTSCHEIN<sup>6)</sup>

XXXL RESTAURANT  
XXXLutz



16,90  
**10,50**

Rinderroulade

gefüllt mit Karotte, Speck und Gurken, dazu Butterspätzle. Gültig bis 28.02.2026, in Garbsen.

XXXLutz **Gutschein**

# 250€

XXXL Dankeschön für Ihre Treue!

3) + S)

bei Kauf ab **1.000 €**

XXXLutz **Gutschein** bei Kauf ab **2.000 €**

# 500€

XXXL Dankeschön für Ihre Treue!

3) + S)

mindestens **35%**<sup>1) + S)</sup>  
zusätzlich mit Freundschaftskarte

XXXLutz **Gutschein** bei Kauf ab **4.000 €**

# 1.000€

XXXL Dankeschön für Ihre Treue!

3) + S)

XXXLutz Garbsen | Robert-Hesse-Str. 3 | 30827 Garbsen | Tel. (030) 25549247-0 | Öffnungszeiten: Mo. – Sa. 10.00 – 19.00 Uhr | garbsen@xxxlutz.de

ILDE09-6-1 Für Druckfehler keine Haftung. Artikel im Online Shop immer zum Freundschaftskartenpreis - unabhängig jeglicher Rabattaktionen. Marktplatz-Verkäufer/Drittanbieter sind von allen Aktionen ausgenommen. Die XXXLutz Möbelhäuser, Filialen der BDSK Handels GmbH & Co. KG, Mergentheimer Straße 59, 97084 Würzburg. 1) Exklusiv für Freundschaftskarteninhaberinnen und -inhaber auf gekennzeichnete Artikel. Ausgenommen: siehe S). Gültig bis mindestens 28.02.2026. 2) Exklusiv für Freundschaftskarteninhaberinnen und -inhaber. Gültig bei Neuaufträgen auf gekennzeichnete Artikel, die in die Tasche passen, aus den Abteilungen Haushaltswaren & Accessoires, Gardinen, Leuchten, Teppiche, Heimtextilien sowie für die Baby-Exklusivmarken Jimmy Lee, My Baby Lou, Avelia und Patti. Ausgenommen: siehe S). Keine weiteren Konditionen möglich. Gültig bis mindestens 28.02.2026, bei XXXLutz in Garbsen. Einkaufstasche „XXXL Shopping Bag“, ca. 53 x 40 x 22 cm (B3500010) für 1,- € erhältlich. 3) Gültig bei Neuaufträgen auf gekennzeichnete Artikel der Abteilungen Möbel, Küchen, Matratzen, Teppiche und Babyzimmer. Ausgenommen: siehe S). Für Freundschaftskarteninhaber: Soweit anwendbar, Kombination mit dem 35%-Freundschaftskartenpreis möglich, darüber hinaus keine weiteren Konditionen möglich. Gutschein gilt nur in unserer Filiale in Garbsen. Pro Einkauf und Kunde nur ein Gutschein einlösbar. Gültig bis 28.02.2026. S) Gültig bei Neuaufträgen. Ausgenommen: Artikel in dieser Werbung, in der Ausstellung als „Bestpreis“/„Bester Preis“ gekennzeichnete Artikel, Blomus, Boxxx, Depot, Elle Decoration, JAB, Joop! Teppiche, Leifheit, Musterring, Paidi, Schöner Wohnen, Soehnle, Team 7, Tilo, Tom Tailor Teppiche und Vorwerk, bereits reduzierte Ware, Abverkaufsartikel, Saisonartikel, Badzubehör, Elektro-Kleingeräte, Gutscheinkauf und Bücher. Bei XXXLutz in Blankenburg keine Baby-Artikel platziert, aber bestellbar. Keine Barauszahlung.

Mein Möbelhaus.  
Mein xxxlutz.de

XXXLutz