

MALERMEISTER KREBS
Seit über 40 Jahren

Wandgestaltung
Bodengestaltung
Fassaden - Sanierung
Dämmsysteme - WDV-Sanierung

05132 - 8303752

Marktspiegel

Burgwedeler & Isernhagener Nachrichten

Marktstraße 16, 31303 Burgdorf
(0 51 36) 8 99 40

Nr. 21, 51. Jahrgang
Sonabend, 23. Mai 2026

WEYMANN
GEBÄUDETECHNIK

Ihr Spezialist für Heizungs- und Klimatechnik

Burgdorfer Str. 110
31275 Lehrte

Tel. (05132) 20 18

www.karl-weymann-gmbh.de

HEIZUNG • KÄLTE • KLIMA
LÜFTUNG • SANITÄR • SOLAR

Die Müllabfuhr verschiebt sich

REGION (r/fh). Wegen des Feiertags verschiebt sich die Müllabfuhr nach Pfingsten jeweils um einen Tag nach hinten. Am Pfingstmontag, 25. Mai, holen Aha und Remondis keine Rest- und Bioabfälle, Leichtverpackungen und Altpapier ab. Die Touren verschieben sich von Montag auf Dienstag, 26. Mai, von Dienstag auf Mittwoch, 27. Mai, und so weiter bis Sonnabend, 30. Mai. Die Deponien und Wertstoffhöfe bleiben am 25. Mai geschlossen. Auch das Servicetelefon und die Gebührenhotline sind an diesem Tag nicht besetzt.

Karten für den Kammersabend

GROBBURGWEDEL (r/bs). Das traditionelle Volks- und Schützenfest wird in Großburgwedel von Freitag, 5. Juni, bis Sonntag, 7. Juni, gefeiert. Zum Auftakt lädt der Schützenverein Großburgwedel am Freitag, 5. Juni, ab 19 Uhr zum Kammersabend ein. Für das Buffet sorgt in diesem Jahr HR Catering Hänigsen/Riedel. Auch vegetarische Speisen werden angeboten. Der Preis beträgt 25 Euro für Erwachsene und 15 Euro für Kinder bis einschließlich 14 Jahre.

Essenmarken gibt es ab sofort bei Tabak-Schulz in der Von-Alten-Straße 11 sowie dienstags ab 18 Uhr im Schützenhaus.



Auch die Besichtigung der Bockwindmühle gehörte zum Programm. Vor der Mühle stärkten sich die Gäste aus Domfront zunächst bei einem Picknick, bevor die Führung begann.

Foto: Wilfried Künstler/Heimatverein

Burgwedel und Domfront feiern 30 Jahre Partnerschaft

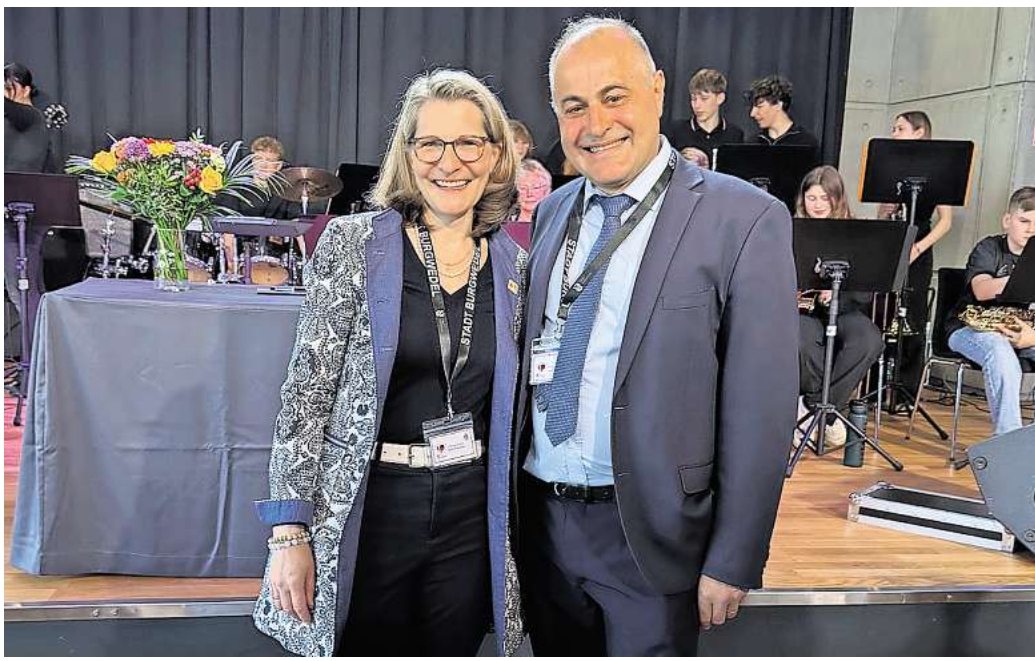
Französische Gäste feiern Jubiläum mit Festakt und vielen persönlichen Begegnungen

BURGWEDEL (r/bs). Ein besonderes Jubiläum hat die Stadt Burgwedel am Wochenende gemeinsam mit Gästen aus der französischen Partnerstadt Domfront-en-Poiraie gefeiert: Seit 30 Jahren verbindet beide Kommunen eine enge Städtepartnerschaft, die nun mit einem mehrtägigen Besuch der französischen Delegation feierlich gewürdigt wurde.

Zu den Gästen aus Frankreich gehörten neben Vertretern der Kommunalpolitik auch Mitglieder der Jugendfeuerwehr. Gemeinsam mit dem Partnerschaftsverein hatte die Stadt Burgwedel für die Besucher ein abwechslungsreiches Programm vorbereitet, das vor allem von persönlichen Begegnungen und gemeinsamen Aktivitäten geprägt war.

Großen Eindruck hinterließen bei den jungen Feuerwehrlern insbesondere der Besuch des Feuerwehrgerätehauses in Kleinburgwedel sowie verschiedene Aktionen bei der Feuerwehr in Großburgwedel. Auch eine gemeinsame Rundfahrt durch alle sieben Ortschaften Burgwedels bot den Gästen zahlreiche Einblicke in das Leben der Stadt und sorgte für viele Gespräche und Begegnungen. Einer der weiteren Höhepunkte des Aufenthalts war die Besichtigung des Wasserwerks in Fuhrberg.

Den feierlichen Abschluss und zugleich Höhepunkt des Jubiläums bildete die Erneuerung der Partnerschaftsurkunde im Rahmen eines Festaktes im Amtshof. Gemeinsam mit Burgwedels Bürgermeisterin Ortrud Wendt unterzeichnete Philippe Leroyer, stellvertretender Bür-



Bürgermeisterin Ortrud Wendt und Philippe Leroyer, stellvertretender Bürgermeister von Domfront-en-Poiraie, im Amtshof.

Foto: Stadt Burgwedel

germeister von Domfront-en-Poiraie, die Urkunde zur Bekräftigung der langjährigen Verbindung beider Städte.

Für den musikalischen Rahmen sorgte die Big Band des Gymnasiums Großburgwedel unter der Leitung von Johannes Grüne und Arwed Lübber. Zahlreiche geladene Gäste verfolgten die Feierstunde im voll besetzten Amtshof.

Bürgermeisterin Ortrud Wendt hob in ihrer Ansprache die Bedeutung der Städtepartnerschaft hervor: „30 Jahre Städtepartnerschaft mit Domfront sind für Burgwedel ein besonderer Meilenstein. Diese langjährige Verbindung ist für unsere Stadt von unschätzbbarer Bedeutung, weil sie zeigt, wie europäische

Freundschaft bereichert und durch persönliche Begegnungen lebendig wird.“

Besonders dankte Wendt den Partnerschaftsvereinen beider Städte und deren Vorsitzenden Christiane Vogeler sowie Marie Laure Prod'homme für ihr langjähriges Engagement. Die Vereine seien die Grundlage für die vielfältigen Begegnungen und Freundschaften, die in den vergangenen drei Jahrzehnten entstanden seien.

Die Städtepartnerschaft zwi-

schen Burgwedel und Domfront-en-Poiraie besteht seit 1996. Sie lebt bis heute vom Austausch zwischen Vereinen, Schulen und Jugendgruppen sowie von zahlreichen persönlichen Kontakten über Ländergrenzen hinweg.

Nach dem erfolgreichen Jubiläumswochenende richten beide Städte den Blick bereits nach vorn: Schon für das kommende Jahr ist das nächste gemeinsame Treffen am Himmelfahrtswochenende geplant.

ROCKAHR
Tischlereibetrieb

Wir fertigen für Sie:

- Fenster & Türen in Kunststoff und Holz
- Rollläden
- Überdachungen
- Zimmertüren
- Einbauschränke
- Insektenschutz

Reparatur von Holz- und Kunststofffenstern

30938 Burgwedel -Thönse
Telefon 05139 1816
info@rockahr-thoense.de

GOLDANKAUF
GOLDSCHMIDT

www.goldundsilberankauf.de

999er Gold	123,25 €/g
999er Silber	1,55 €/g
750er Gold	92,44 €/g
925er Silber	1,43 €/g
585er Gold	71,10 €/g
335er Gold	41,04 €/g
versilbertes Besteck	40,00 €/kg
Zinn	16,00 €/kg
Zahngold	79,16 €/g

Stand 19.05.2026

Lister Meile 50 · 30161 Hannover
0511/328269

Geranien Markt

Sonn- und Feiertags von 10-12 Uhr geöffnet

Baumschule Nötel

Mo-Fr: 10-18 Uhr, Sa: 9-16 Uhr, So: 10-12 Uhr

Beet- und Balkonpflanzen in riesiger Auswahl

2 x im Raum Hannover
Garbsen/Berenbostel
Festplatz Berenbostel/Dorfstraße/Ecke am Hechtkamp vom 22.4. - 25.6.2026

Langenhagen Handelshof am CCL/ Stadtbahn vom 22.4. - 20.6.2026

Unser e 10-er-Träger

- Fuchsien - Lobelien
- Impatiens - Dahlien
- Begonien - Tagetes
- Verbena - Salvia
- Petunien - Alyssum
- Ageratum - Margeriten u.u.a.
- Fl. Lieblächchen
- Eisbegonien
- Petunien
- gemischte Farben

Geranien in verschiedenen Größen, Sorten & Farben

Tomatensorten in verschiedenen Sorten und Gemüsepflanzen in verschiedenen Sorten

Machen Sie doch einen Blumenbesuch - es lohnt sich bestimmt! Hier finden Sie alles für Haus und Garten: Beet- und Balkonpflanzen, Ampelpflanzen, Baumschulpflanzen, Stauden, Tomatensorten, Pflanzgefäße, Blumenerde, Gemüsepflanzen u.u.m. In diesem Jahr bleibt unser Markt in Langenhagen für aus Personalangelegenheiten geschlossen.

DER OLDTIMERMARKT IN EUROPA

Technorama Hildesheim
24.+ 25. Mai 2025

www.technorama.de

29. OLDTIMER-TEILEMARKT & HISTORISCHER MOTORSPORT

Hilt. Motorsport Teilemarkt Oldtimer-Treffen

Öffnungszeiten:
Mo. - Fr. 7⁰⁰ - 18⁰⁰
Sa. 7⁰⁰ - 16⁰⁰
So. u. Feiert. 9⁰⁰ - 13⁰⁰

Flugplatz Lärchenkamp 31137 Hildesheim

Meyer's Hof

"Ein unschlagbares Trio!"

Erdbeeren, Spargel, Frühkartoffeln
aus eigenem Anbau

Burgdorfer Str. 38
31303 Burgd. - Otze
Tel. 05136 - 3216

www.meyershof.info

Öffnungszeiten:
Mo. - Fr. 7⁰⁰ - 18⁰⁰
Sa. 7⁰⁰ - 16⁰⁰
So. u. Feiert. 9⁰⁰ - 13⁰⁰

MOSS Delikatessen

Ihre Auswahl für Ihre perfekte Spargelbeilage:

- Livar-Kochschinken - mild-saftig
- Holsteiner Katenrauchschinken - das Original
- Parmaschinken 24 Monate gereift

Dammstraße 10
30938 Großburgwedel
Tel. (05139) 23 45

Mittagstisch:

Mo * geschlossen *
Di Schwedische Fischplatte in Senf-Dill-Rahm
Mi Schweineschnitzel „Cordon Bleu“
Do Grünes Risotto mit Spargel und Erbsen
Fr Schweinegeschnetzeltes in Champignonrahm
Sa Rindergeschnetzeltes in Zwiebelrahm
(unseren gesamten Wochenplan finden Sie unter www.moss-delikatessen.de)

Frischfischangebot der Woche:
IKARIMI Lachsfilet
- ideal zum Braten, Dünsten und Grillen
100 g
€ 2,99
(ab Donnerstag, den 28.05.2026)
Wir wünschen frohe Pfingsten!

CATCH THE SUN

BIS ZU **239€** SPAREN!

Beim Kauf von zwei Brillen: Sonnenbrillengläser der zweiten Brille inklusive!

Jetzt Termin vereinbaren! **KIND**

* Die genauen Bedingungen des Angebotes finden Sie unter kind.com/de-de/ao-kampagne

KIENAST LAGER-VERKAUF

bis zu **70%** Rabatt auf Schuhe!

Gewerbegebiet Gailhof

Mo.-Fr. 10-18 Uhr · Sa. 9-16 Uhr

Gabor bugatti adidas superfit SKECHERS

CE Immobilien
Corinna Ernst

Ehrlich. Transparent. Erfolgreich.

...als ob eine gute Freundin sich um alles kümmert.

05130 975 14 90 - ce-immo.de - info@ce-immo.de

Großmanns Café · Bistro · Events

Auf dem Amtshof 3
30938 Burgwedel
Tel: 05139 981 77 10

- Spargel & Schinken | 19,90 €
- Leberkäs-Bowl | 14,90 €
- Rote Bete Carpaccio | 9,90 €
- One Pot Fisch-Lasagne „Provence“ | 16,50 €

Mittagskarte
25. - 28.05.2026
12 - 14.30 Uhr

www.grossmanns-gastro.de/mittagskarte

KODE INSEKTENSCHUTZ

Drehläuren | Spannrahmen | Pendeltüren
Plissees | Schiebefläuren | Lichtschachtelabdeckungen

Kananhofer Str. 32
30855 Langenhagen

Tel.: 0511 / 76 33 77 00
info@kode-insektenschutz.de

RICOSTA®
Der Kinderschuh.

Samira ab 64⁹⁵

Cilla 64⁹⁵

Wir messen Kinderfüße!
Kinderschuh-Spezialist
2026 / 2027
WMS

polch
Schuhe seit 1896

Hannoversche Neustadt 45 | 31303 Burgdorf
Tel. 0 51 36 - 88 15-0 | Geöffnet Mo-Fr 10-18.30/Sa 10-16h

Große Heuschrecke im Alten Park

Der Künstler Peer Steppe hat eine Freiluft-Installation mit überdimensionalen Insekten aufgebaut

BURGWEDEL (rp). Zwischen den Bäumen kauert eine riesige Heuschrecke, gefangen in einem Käfig aus Metall. Nur wenige Meter entfernt ruhen zwei weitere überdimensionierte Insekten in einem gläsernen Container – ausgestellt wie in einem Schaufenster. Eine Spinne liegt auf dem Rücken, eine Wespe scheint unter einer Glühbirne abgestürzt zu sein. Entlang des Weges ragen schwere Finglinge aus dem Gras, die bei näherem Hinsehen die Züge von Insektenköpfen tragen.

Im Alten Park an der Thöner Straße in Großburgwedel ist eine künstlerische Installation entstanden. Sie ist Teil des Programms „Insekten in der Kunst“ der Intra-regionale, eines wiederkehrenden Kunstprojekts in der Region Hannover. Dabei präsentieren 31 Kunstschaffen-

de ihre Werke an zehn verschiedenen Standorten in der gesamten Region. Stefan Rautenkranz, der Vorsitzende des Künstlervereins Burgwedel-Isernhagen, nennt die Ausstellung „spektakulär“.

An den übergroßen Insekten hat Steppe insgesamt drei Jahre gearbeitet – von 2012 bis 2015. Im Entstehungsprozess verzichtete er auf maßstabsgerechte Modelle. Stattdessen entwarf er lediglich Zeichnungen zu den jeweiligen Werken. „In unserer Ausbildung wurde kontrolliert, wie genau man nach dem Modell gearbeitet hat“, erklärt er. „Aber Modelle hätten mich in dieser Arbeit zu sehr eingeschränkt.“

Zwei Tage benötigte der Künstler für Aufbau und Installation. Denn die Kunstwerke mussten zuerst aus Bremen nach



Besteht aus vielen Einzelteilen: Peer Steppe präsentiert die Heuschrecke in ihrem Käfig.

Foto: Robin Prötting



Mit zwei Skulpturen in einem gläsernen Container thematisiert Peer Steppe das Insektensterben ganz konkret: Eine Spinne liegt auf dem Rücken, eine Wespe scheint unter einer Glühbirne abgestürzt zu sein.

Foto: Robin Prötting

Burgwedel gebracht werden. Über der großen Heuschrecke installierte Steppe zusätzlich einen Käfig. Den hatte er schon im Vorfeld zusammengeschnitten und innerhalb des großen Glascontainers transportiert. Der Käfig erfüllt eine dreifache Aufgabe. Er bewahrt das Werk vor Vandalismus und dient zugleich als künstlerisches Symbol. „Er erinnert an eine Falle“, sagt Steppe. Zudem soll der Käfig die Besucherinnen und Besucher der Kunstschau davor bewahren, der Skulptur zu nahe zu kommen und sich möglicherweise dabei zu verletzen.

Eine Besonderheit der übergroßen Insekten: Die Skulpturen sind nicht aus einem Stück gefertigt, sondern bestehen aus vielen kleineren Teilen. „Ich woll-

te immer große Figuren machen, aber einen schweren Stein kann man irgendwann nicht mehr bewegen“, sagt Steppe. „Deshalb habe ich immer mehrteilig gearbeitet. Das ist wie Lego für Erwachsene.“ Die Heuschrecke installiert Steppe in anderen Ausstellungen deshalb auch gerne in ihren Einzelteilen. Denn eigentlich sind die Tiere für Museen konzipiert. Im Alten Park werden sie zum ersten Mal im öffentlichen Raum ausgestellt.

Inspiziert wurde Steppe zudem vom Drama „Too big to fail“. Der Film thematisiert die Weltfinanzkrise von 2007 bis 2008. Der Titel „Too big to fail“ (deutsch: „Zu groß, um zu scheitern“) findet sich auch in der Fragilität der Insekten wieder. Denn die laufen trotz ihrer Größe Ge-

fahr, auseinanderzufallen. Außerdem lautet eine abwertende Bezeichnung für Finanzinvestoren ebenfalls „Heuschrecke“.

Und auch die ausgestellten Insekten im Container bieten einen großen Raum für Interpretationen. An beiden Tieren lassen sich spannende Details entdecken. Die Beine der Wespe wurden aus angebrannten Stuhlbeinen gefertigt. Die der Spinne bestehen aus alten Weihnachtsbäumen. „Wenn man bei sich zu Hause die Fenster putzt, liegen auf dem Fenstersims auch häufig tote Insekten“, erklärt Steppe. „Der Container soll so eine Atmosphäre herstellen – nur größer.“

Die Installation wird bis Ende Juli im Alten Park zu sehen sein.

Jetzt
allzeit-
hoch

JUWELIER COHRS
Machen Sie Ihr Gold zu Geld! Bei uns zum Höchstpreis verkaufen.

Gold | Silber | Platin | Zinn
Schmuck | Juwelen | Diamanten | Silberbesteck | Zahngold (auch mit Zahn)
Bruchgold | Altgold | Münzen | Barren | Erbschaften | Luxusuhren

2x in Hannover
Juwelier Cohrs Edelmetall GmbH
Bahnhofstr. 3 und Schillerstr. 33
Telefon & WhatsApp 0511/2157937
www.juwelier-cohrs.de

Nicht vergessen:
Anzeigenschluss für die nächste Ausgabe:
Donnerstag, 12.00 Uhr

Tiefstpreise Trapezbleche Iso-Paneele
Telefon (05138) 6015670
www.blech-center-sehnde.de

Haushaltsauflösungen Entrümpelungen An- und Verkauf
Thomas Ertel
☎ 0172 5 13 03 44

Gospel-Workshop in St. Petri

Pop-Kantor im Kirchenkreis lädt ein, Interessierte willkommen

GROßBURGWEDEL. Am Sonnabend, 30. Mai, findet in St. Petri, Küstergang 2, ein Gospel-Workshop unter Leitung von Jochen Pietsch statt.

Seit mittlerweile 25 Jahren ist der studierte Musiker in der deutschen Gospel-Szene aktiv, ob mit seinen eigenen Ensembles „The Living Gospel Choir“ und „Alive“ oder als Begleitmusiker für „Micha Keding's Gospel Connection“ oder den „Gospelchor Hannover“ und „Gospel-Projektchor Hannover“. Als neuer Popkantor im Kirchenkreis Burgwedel-Langenhagen und St. Petri Burgwedel möchte er nun auch in der Region die Lust auf Pop- und Gospelmusik wecken und hat dafür ganz neue Songs im Gepäck.

Der Workshop unter dem Motto „All Things New“ richtet sich an Jugendliche und Erwachsene, die schon etwas Gesangs- oder Chorerfahrung haben oder einfach mal in das gemeinsame Gospelsingen hineinschnuppern wollen. Beginn ist am 30. Mai um 10 Uhr, die Teilnahme ist kostenlos.



Für das Mittagessen und eine Kaffeepause sind alle Teilnehmer eingeladen, Beiträge für ein Büfett beizusteuern.

Präsentiert werden die Ergebnisse des Workshops am Sonntag, 31. Mai, im Rahmen des Gottesdienstes um 10 Uhr. Dieser Gottesdienst mit Pastorin Boddil Reller und Superintendent Dirk Jonas wird zugleich der Einführungsgottesdienst für Jochen Pietsch als neuer Popkantor sein.

Alle weiteren Infos zum Gospel-Workshop sind online unter www.st-petri-burgwedel.de zu finden. Die Anmeldung inklusive Angabe von Büfett-Beiträgen erfolgt über das Gemeindebüro per E-Mail kg.petri.burgwedel@evlka.de, telefonisch unter der Rufnummer (05139) 60 11 oder über das Anmeldeformular auf der Internetseite.

Jochen Pietsch lädt zum Gospel-Workshop ein.
Foto: Sonja Tiemeyer

Steuerhilfe per Onlinekurs

BURGWEDEL (r/bs). Die vhs Hannover Land bietet am Freitag, 5. Juni, von 15.30 bis 20.30 Uhr ein Online-Seminar zum Thema Einkommenssteuererklärung an.

Unter dem Titel „Einkommenssteuererklärung verständlich gemacht“ erläutert der Dozent in einer Videokonferenz Schritt für Schritt die wichtigsten Formulare und gibt praktische Hinweise zum Ausfüllen der Steuererklärung. Themen sind unter anderem Sonderausgaben, außergewöhnliche Belastungen, Kinderfreibeträge, Einkünfte aus Kapitalvermögen, Vermietung und Verpachtung sowie selbstständige Nebeneinkünfte, Rentenbezüge und Photovoltaik. Auch die elektronische Übermittlung über ELSTER wird behandelt.

Das Seminar richtet sich sowohl an Einsteigerinnen und Einsteiger als auch an Teilnehmende mit Vorkenntnissen. Anmeldungen sind telefonisch unter (05032) 90144-22, per E-Mail an info@vhs-hannoverland.de oder online über die Internetseite der vhs Hannover Land möglich.

Anzeigen/Beilagen ++ Online-Werbung ++ Sondermagazine ++ PR Jubiläen ++ Veranstaltungen ++ Neueröffnungen

Hier ist Ihre Werbung in guten Händen.

Julia Buchhagen
Mediaberaterin für Burgdorf und Burgwedel
j.buchhagen@madsack.de
Telefon: 05136-89 94 20
Mobil: 0151-14 48 59 18

Marktspiegel
Hannoversche Allgemeine
Neue Presse

expert
Mit den besten Empfehlungen

BURGDORF LEHRTE CELLE
EHG expert Elektrofachhandel GmbH
31303 Burgdorf · Weserstr. 1
Burgdorf Carré · Tel. 05136/8002-33
www.expert-burgdorf.de

(Firmensitz: Burgdorf)
31275 Lehrte · Parkstr. 30
Zuckerfabrik · Tel. 05132/88867-0
www.expert-lehrte.de

(Firmensitz: Burgdorf)
29229 Celle · Zur Hasselklinik 3
Tel. 05141/93456-0
www.expert.de/celle

COUPON DER WOCHE

PS5-Spiel – LEGO Batman - Das Vermächtnis des dunklen Ritters
• USK: 12
~~69,99~~
59,99

JACK & JONES

fehling STATION

3 NEHMEN 2 ZAHLEN

Wir schenken Ihnen das günstigste Teil!

Diese Aktion gilt bis zum 30. Mai 2026 in der Fehling-Station, ist nicht kombinierbar mit anderen Aktionen und gilt nur für nicht reduzierte Teile.

fehling FEHLING-Station · Marktstraße 57 · 31303 Burgdorf · www.fehling-mode.de
Öffnungszeiten: Montag bis Freitag 10 bis 19 Uhr · Samstag bis 18 Uhr

Sprechstunde der Bürgermeisterin

GROßBURGWEDEL (r/bs). Bürgermeisterin Ortrud Wendt bietet am Dienstag, 26. Mai, eine telefonische Bürgersprechstunde an. In der Zeit von 16 bis 17.30 Uhr haben Bürgerinnen und Bürger die Möglichkeit, ihre Anliegen, Fragen oder Anregungen direkt mit der Bürgermeisterin zu besprechen. Erreichbar ist Ortrud Wendt während der Sprechstunde unter der Telefonnummer (05139) 8973-100.

Die Stadt Burgwedel weist darauf hin, dass die Bürgermeisterin regelmäßig zu Bürgersprechstunden einlädt und sich über Hinweise und Anregungen aus der Bürgerschaft freut. Darüber hinaus können Anliegen jederzeit über die Funktion „Bürger-tips“ auf der Internetseite der Stadt Burgwedel unter www.burgwedel.de oder per E-Mail an info@burgwedel.de an die Stadtverwaltung gerichtet werden.

Ausschuss berät über Zuschüsse

GROßBURGWEDEL (r/bs). Der Ausschuss für Sport, Freizeit und Kultur der Stadt Burgwedel kommt am Donnerstag, 28. Mai, um 18.30 Uhr zu einer öffentlichen Sitzung zusammen. Tagungsort ist das Sitzungszimmer des Rathauses in Großburgwedel, Fuhrberger Straße 4. Auf der Tagesordnung stehen unter anderem die Förderung der Kulturpflege im Amtshof mit Blick auf das Kulturprogramm 2027/2028 sowie zusätzliche Mittel für die Musikschule Isernhagen & Burgwedel. Zudem beraten die Mitglieder über finanzielle Unterstützung für Burgwedeler Teilnehmerinnen und Teilnehmer am Regionalwettbewerb „Jugend musiziert“.

Weitere Themen sind das Freibad Großburgwedel, darunter ein Bericht zur aktuellen Situation und eine mögliche Ermäßigung mit der Sportehrenamtskarte. Außerdem geht es um mehrere Förderanträge des Kunstvereins artclub burgwedel & isernhagen sowie des Künstlerhofs Großburgwedel für verschiedene Kulturprojekte. Abschließend sind Berichte, Anfragen und eine Einwohnerfragestunde vorgesehen.

KFZ-Werkstatt Papenberg GmbH

Klima-Check



Regelmäßige Klima-Wartung schützt vor teuren Reparaturen.

Für Ihre Gesundheit und besten Klimakomfort!

KFZ-Werkstatt Papenberg GmbH

Steller Straße 5
30916 Isernhagen-Kirchhorst
Telefon 05136-5385
www.kfz-papenberg.de

„Wir sind in Gedanken fest bei der Familie“

Nach dem tragischen Unfalltod eines Zweijährigen in Kleinburgwedel ist die Anteilnahme riesig

KLEINBURGWEDEL (wal). Die schreckliche Nachricht vom Tod eines Kleinkinds während des Garagenflohmarkts in Kleinburgwedel lässt niemanden kalt. „Ich bin als Ortsbürgermeister betroffen, fühle aber auch selbst als junger Vater sehr mit“, sagt Lars Wöhler (CDU). „Tragisch“: Dieses eine Wort, das Wöhler mehrfach benutzt, drückt wohl am besten aus, wie die meisten Menschen auf das Geschehen blicken.

Der zweijährige Junge muss sich am Sonntag, 10. Mai, beim Garagenflohmarkt in einem unbeobachteten Moment von der Familie entfernt haben. Als man das Kleinkind schließlich fand, lag es bewusstlos in einem Gartenpool. Der Junge starb später in einer hannoverschen Klinik.

„Auf dem Grundstück war beim Flohmarkt viel los, da herrschte ein richtiges Gewusel“, sagt Wöhler und bezieht sich dabei auf Angaben aus dem Ort. Für den Ortsbürgermeister selbst ist es gut zu wissen, dass die Familie des Jungen in ihrer Trauer nun offenbar viel Unterstützung von Freunden und Nachbarn erfährt.

Unterstützung in ihrer Trauer haben auch viele Kleinburgwedeler gesucht und dabei die Nähe zu anderen gesucht: Die St.-Petri-Kirchengemeinde öffnete Wöhler zufolge am Donnerstag das Haus der Kirche in Kleinburgwedel, um der Trauer einen Ort zu geben. Explizit auf den Grund für die Öffnung wurde dabei nicht hingewiesen. „Aber jeder wusste, was gemeint war“, berichtet Wöhler. Die beiden Pastoren der Burgwedeler Gemeinde hätten für Gespräche bereitgestanden, „manche Menschen haben Kerzen entzündet“.

„KLEINBURGWEDEL HÄLT ZUSAMMEN“

Wie groß die Anteilnahme im Ort ist, zeigt sich auch in den Reaktionen, die den Ortsbürgermeister erreicht haben. Auf Wunsch der Familie des Jungen sollen Trauerkarten statt bei ihr im Seniorenheim Lindenriek abgegeben werden, wo der Ortsbürgermeister als Geschäftsführer arbeitet. „Ich hatte schon enorm viele Karten im Briefkasten“, sagt Wöhler, der alle Zuschriften zu einem späteren Zeitpunkt an die Familie weiterleiten wird.



„Das Schlimmste, was Eltern jemals widerfahren kann“: Alexandra Glockzin (vorn) und ihre Mitarbeitenden unterstützen die Familie ihres ehemaligen Kollegen mit einer Spendensammlung. Foto: Frank Walter

Zudem gibt es die Spendensammlung für die Familie des Jungen, die der Ortsrat mit deren Einverständnis initiiert hat. „Die Resonanz ist sehr, sehr groß.“

Von 3 Euro bis 2500 Euro war schon alles dabei. Jeder versucht, die Familie so zu unterstützen, wie er oder sie es kann“, sagt Wöhler. Das schöne Zeichen für ihn: „Kleinburgwedel hält wirklich zusammen.“

Das sieht Ortsratsmitglied Bianca Rosenhagen (CDU) genauso, die ebenso wie Wöhler und Bianca Fitzthum (Grüne) Spenden persönlich entgegennimmt. „Das ist schrecklich für den ganzen Ort, ganz Kleinburgwedel trauert. Aber ganz Kleinburgwedel steht auch zusammen.“

Die Betroffenheit geht über den Wohnort der Familie hinaus. Der TSV Wettmar, bei dem beide Eltern aktiv sind, sagte die Fußballspiele der Herren und Damen für das dritte Mai-Wochenende ab – „aus Respekt der Familie gegenüber und um allen Beteiligten mehr Zeit zum Trauern zu geben“, wie Verantwortliche bei Facebook schrieben. „Der gesamte Verein und insbesondere die Fußballabteilung stehen unter Schock und fühlen mit den Eltern mit, die diesen unbeschreiblichen Verlust verarbeiten müssen. Der Ball wird ruhen, so wie auch die Welt gerade stehen zu bleiben scheint.“



„Jeder versucht, die Familie so zu unterstützen, wie er oder sie es kann“: Ortsbürgermeister Lars Wöhler (CDU). Foto: Frank Walter

WEITERE SPENDENSAMMLUNG GESTARTET

Noch weitere Kreise zieht die Anteilnahme durch einen zweiten Spendenaufruf für die Familie, in diesem Fall im Onlineportal www.gofundme.com (Suchwort: „Glockzin“). Gestartet hat ihn Alexandra Glockzin, Unternehmerin in Isernhagen H.B. und ehemalige Chefin des Familienvaters. Bis Freitagmittag waren dort schon weit mehr als 20.000 Euro erreicht.

Der geschätzte ehemalige Kollege und seine Familie hätten „das Schlimmste, was Eltern jemals widerfahren kann“, erleben müssen. „Wir sind tief erschüttert und in Gedanken fest bei der Familie. In diesen dunklen Stunden der unvorstellbaren

Trauer und des Schmerzes möchten wir N. und seiner Familie zeigen, dass sie nicht alleine sind“, schreibt Alexandra Glockzin in ihrem Spendenaufruf.

Kein Geld der Welt könne diesen furchtbaren Verlust ungeschehen machen, Tränen trocken oder den Schmerz lindern. „Doch wir können zumindest versuchen, der Familie eine Sorge abzunehmen: die finanzielle Last, die ein solcher Schicksalsschlag unweigerlich mit sich bringt.“

Jeder Beitrag, egal wie klein oder groß, sei ein Zeichen der Anteilnahme, der Liebe und des Zusammenhalts. „Lasst uns gemeinsam für die Familie da sein und ihnen in dieser unfassbar schweren Zeit etwas Halt geben.“

FC setzt auf Kontinuität

Burgwedeler Kreisligist verlängert mit Trainerduo und verfolgt weitere Wachstumspläne

BURGWEDEL (r/bs). Der FC Burgwedel hat die Zusammenarbeit mit seinem Trainerduo verlängert. Torben Westphal und Yannik Wohltorf werden die erste Herrenmannschaft des Kreisligisten auch in der kommenden Saison betreuen. Der Vorstand fasste dazu nach Vereinsangaben einstimmig den Beschluss.

Für den Verein ist die Verlängerung ein Signal für Kontinuität. „Wir bauen hier etwas auf, und dafür ist Verlässlichkeit auf der Trainerposition enorm wichtig“, sagt der erste Vorsitzende Ulrich von dem Bruch. Die erste Herrenmannschaft nehme innerhalb des Vereins eine zentrale Rolle ein und sei „unser sportliches Aushängeschild“.

Dass das Interesse an der Mannschaft wächst, zeigte sich zuletzt beim Derby gegen Wettmar. Mehr als 300 Zuschauerinnen und Zuschauer verfolgten die Partie. Parallel arbeitet der Verein daran, den Kader breiter aufzustellen, um personelle Ausfälle künftig besser auffangen zu können.

Cheftrainer Torben Westphal wertet die Verlängerung als Be-



Torben Westphal (von links), Ulrich von dem Bruch und Yannik Wohltorf nach der Unterschrift. Foto: privat

stätigung der bisherigen Arbeit. „Das entgegengebrachte Vertrauen der Verantwortlichen macht mich stolz“, sagt er. „Es ist für mich Verpflichtung und Ansporn zugleich, weiter das Maximum aus der Mannschaft herauszuholen.“ Auch Co-Trainer Yannik Wohltorf freut sich über die Fortsetzung der Zusammenarbeit. „Kontinuität ist der Schlüssel zum Erfolg“, sagt Wohltorf. „Ich bin glücklich und stolz, Teil dieser FCB-Familie zu bleiben.“

Nach Angaben des Vereins befindet sich der FC Burgwedel insgesamt auf Wachstumskurs. In den vergangenen acht Wochen sei die Mitgliederzahl um rund zehn Prozent gestiegen. Zudem wurde das Angebot erweitert, unter anderem um eine Bambini-Mannschaft für Kinder von vier bis sechs Jahren sowie mehrere Mädchenmannschaften.

Der Verein verfolgt nach eigenen Angaben das Ziel, sich nicht nur sportlich, sondern auch strukturell weiterzuentwickeln. Die erste Herrenmannschaft soll dabei weiterhin als sportliches Zugpferd dienen.

Aufarbeiten und Beziehen von Polstermöbeln

POLSTEREI
WERNER JAKUBIETZ

Hannoversche Str. 90c · 30916 Isernhagen · Awb.-Tel. & Fax: 0511 6151897

SO, 31.05.26
11-18 UHR

100 JAHRE
Livemusik | Workshops
Kinderaktionen | Hörtests

HÖRFEST
AUF DEM WALDBERG EMPELDE

EINTRITT FREI

www.hoerregion-hannover.de

Engenser Bauernladen

Neue **KARTOFFELN** aus eigenem Anbau und vieles mehr...

Wir freuen uns auf Ihren Besuch.
Mo - Sa 9.00 bis 12.00 Uhr

Burgwedel-Engensen, Thönsener Str. 2, Tel. (0 51 39) 875 41

BERG&TAL
OUTDOOR OUTLET

INVENTUR ABVERKAUF

STARTET AB SOFORT!

EKZ Altwarmbüchen
Opelstr. 36-40 · 30916 Isernhagen-Altarmbüchen
Mo., Di., Do., Fr. 10:00 – 18:00 Uhr
Mi. 10:00 – 15:00 Uhr, Sa. 10:00 – 14:00 Uhr

SCHENKE LEBEN, SPENDE BLUT.

Fr., 29. Mai | 15:30 - 19:30 Uhr

Grundschule
Auf dem Windmühlenberge 4, Isernhagen NB

Jetzt QR-Code scannen und einen Termin reservieren!

SPENDE BLUT
BEIM ROTEN KREUZ

Bis zu 12,5% KfW Förderung

für altersgerechte Umbauten nach 455-B jetzt wieder möglich!

Weitere Infos auf www.strausduschen.de

Strauß
Duschen aus Glas
MEISTERBETRIEB

Ausstellung: Termine nach Absprache.
Pechriede 4 - 30900 Wedemark
E-Mail: info@duschenausglas.com
www.strausduschen.de
05130-95 32 11

„Meine Region, mein Zuhause, mein Marktspiegel.“

epaper.marktspiegel-verlag.de

Petition für mehr Sicherheit

Grundschule und Kita kritisieren viele Verstöße gegen Verkehrsregeln auf der Ortsdurchfahrt L310

FUHRBERG (wal). In Fuhrberg sind Grundschule und Kita alarmiert und werden jetzt gemeinsam aktiv: Beide wollen nicht länger hinnehmen, dass Autofahrer auf der Ortsdurchfahrt L310 Tag für Tag Verkehrsregeln brechen und dadurch Kinder gefährden, die über die Straße gehen.

Grundschulleiterin Meike Hasenauer und Kita-Leiterin Antje Knels haben ihre Argumente und Forderungen als Petition formuliert und im Internet veröffentlicht. Geplant ist auch eine Unterschriftensammlung auf Papier, die Listen sollen im Ort ausgelegt werden. Die Initiatorinnen wünschen sich viel Unterstützung aus dem Dorf, damit die Durchfahrt endlich sicherer wird.

Die Viertklässler Paul und Jean sowie Drittklässler Thore müssen an jedem Schultag die Mel-

lendorfer Straße überqueren. Sie wohnen wie die meisten Fuhrberger auf der Südseite der Ortsdurchfahrt, ihre Grundschule liegt aber nördlich der L310 – genauso wie die Kita, der Sportverein, die Kirchengemeinde und der kleine Supermarkt.

Die Fußgängerampel in Höhe Schriberwisch und Schlesische Straße bietet den Kindern auf ihren täglichen Wegen nur vermeintliche Sicherheit. Denn immer wieder missachten Autofahrer dort das Rotlicht. „Wir hatten schon Grün, der kam viel zu spät“, schildert Paul eine Situation mit einem Autofahrer. „Mir ist das Gleiche passiert“, sagt Jean. „Wir hatten Grün und wollten gerade mit dem Rad anfahren.“ „Ich finde das nicht gut, dass Autofahrer sich nicht an Rot halten“, fügt Thore hinzu.



Auf Grünlicht allein wollen sie sich nicht verlassen: Verkehrshelferin Inga Meyer sichert Jean (von links), Thore und Paul beim Überqueren der Mellendorfer Straße in Fuhrberg. Foto: Frank Walter

EHRENAMTLICHE HELFEN BEI DER ÜBERQUERUNG

„Ich kann Bücher darüber schreiben“ – so kommentiert Inga Meyer die Schilderungen der Jungen. Die Mutter eines der Grundschüler stellt sich seit mittlerweile sechs Jahren regelmäßig morgens mit signalgelber Warnweste und Kelle auf die Fahrbahn am Fußgängerüberweg. Mit fünf anderen ehrenamtlichen Verkehrshelfern sichert sie die Kinder so beim Überqueren der Ortsdurchfahrt ab. „In jeder Schicht erlebe ich Rotlichtverstöße. Man sieht, dass die Autofahrer mutwillig Gas geben.“ Sie wollten noch schnell über den Überweg donnern, ehe die Kinder queren, um so ein paar Sekunden Zeit zu sparen.

Kita-Leiterin Antje Knels sieht nicht nur die Kinder als

schwächste Verkehrsteilnehmer betroffen. „Ich habe auch selbst Angst, hier über die Straße zu gehen, weil eben nicht alle Autos halten.“ Mehrfach schon habe sie beobachtet, dass Autofahrer kurz vor der Ampel abbremsen, dann aber doch wieder Gas gäben.

Verkehrserziehung sei fester Bestandteil in ihrem Kindergarten. „Wir sagen den Kindern, dass sie immer warten sollen, bis die Autos wirklich gestoppt haben.“

Für Grundschulleiterin Meike Hasenauer ist jedoch nicht nur die Querung der Ortsdurchfahrt ein Problem. „Teilweise sind die Fußwege an der L310 sehr schnell über den Überweg don-

nern, weil viele Auto- und Lkw-Fahrer in Fuhrberg einfach viel zu schnell unterwegs seien.

AUTOFAHRERN BREMSEN VOR DEN BLITZERN AB

Tatsächlich stehen an der L310 seit Jahren zwar zwei Blitzersäulen. Doch viele Pendler und Berufskraftfahrer kennen die Standorte genau, sie bremsen davor kurz ab, um dann wieder Gas zu geben. Das ist tagsüber bei erlaubtem Tempo 50 zu beobachten, passiert aber nach Schilderungen von Fuhrbergern auch nachts, wenn Tempo 30 auf der Ortsdurchfahrt gilt. „Und die Polizei steht vielleicht zweimal pro Jahr hier und misst das Tempo“, gibt Verkehrshelferin Inga Meyer zu bedenken.

Laut der offiziellen Straßeninformationsdatenbank passieren täglich etwa 9500 Fahrzeuge, davon 700 Lastwagen und Busse, Fuhrberg auf der L310. Die Zahlen stammen allerdings noch aus dem Jahr 2021, aktuellere



Fordern mit ihrer Petition mehr Sicherheit auf der Fuhrberger Ortsdurchfahrt: Kita-Leiterin Antje Knels (links) und Grundschulleiterin Meike Hasenauer. Foto: Frank Walter

Zusätzliche Öffnung im Bürgerbüro

BURGWEDEL (r/bs). Das Bürgerbüro der Stadt Burgwedel bietet vor Beginn der Sommerferien zwei zusätzliche Öffnungstage ohne Termin an. Am Mittwoch, 27. Mai, und Mittwoch, 10. Juni, können Bürgerinnen und Bürger jeweils von 14 bis 17 Uhr verschiedene Dienstleistungen spontan erledigen. Möglich sind in dieser Zeit unter anderem die Beantragung von Personalausweisen und Reisepässen sowie melderechtliche Vorgänge wie An-, Ab- und Ummeldungen. Die Stadt weist darauf hin, dass an beiden Nachmittagen mit Wartezeiten gerechnet werden muss.

Mit den zusätzlichen Öffnungszeiten reagiert die Verwaltung auf die hohe Nachfrage nach Terminen für Personaldokumente vor der Reisezeit. Gleichzeitig empfiehlt die Stadt, vorhandene Ausweise und Reisepässe rechtzeitig auf ihre Gültigkeit zu prüfen.

Nicht angeboten werden an den beiden Tagen Dienstleistungen der Kfz-Zulassung. Informationen zu benötigten Unterlagen für die jeweiligen Anliegen stehen auf der Internetseite www.burgwedel.de.

Außerhalb der Sonderöffnungszeiten bleiben viele Angebote des Bürgerbüros weiterhin an eine vorherige Terminbuchung gebunden. Termine können online vereinbart und bei Bedarf auch wieder storniert werden. Einige Anliegen lassen sich zudem ohne Termin am Schnellhalter erledigen. Hinweise dazu finden sich auf der Internetseite der Stadt unter „Online-Services“ und „Online-Termine im Bürgerbüro“.

PETITION KANN ONLINE UNTERSCHRIEBEN WERDEN

Meike Hasenauer und Antje Knels wollen sich mit der Situation nicht abfinden. „Wir können nicht länger warten!“, sagt Hasenauer. Beide hoffen auf viele Unterstützer für ihre Petition, die an die Landesstraßenbehörde gehen soll. Im Internet ist der Text auf www.openpetition.de (Suchwort: „Fuhrberg“) zu finden. Freigeschaltet Ende April, haben in den ersten Tagen rund 200 Menschen unterschrieben, 100 haben zustimmende Kommentare hinterlassen.

Konkret fordern die Initiatorinnen eine Tempo-30-Regelung auch am Tag, verkehrsberuhigende Maßnahmen, um die Geschwindigkeit effektiv zu reduzieren, sowie zielführende Veränderungen, um die Sicherheit an den Fußgängerüberwegen zu erhöhen. „Bevor hier ein schwerer Unfall passiert, muss jetzt gehandelt werden“, betonen sie.

Medizin

Aus der Forschung:

Mit Multi-Target-Komplex Nervenschmerzen in den Griff bekommen

Erstaunliche Erkenntnis aus der Wissenschaft: Ein spezieller Multi-Target-Komplex aus fünf historischen Heilpflanzen hat den „Siegessägen“ in die Nervenzellen angetreten. Unsere Experten haben sich die spezielle Wirkstoff-Kombination genauer angeschaut und erklären, warum sie zahlreichen Menschen mit Nervenschmerzen Hoffnung verspricht.

„Ich hatte Tag und Nacht Beschwerden in beiden Füßen, Brennen und Taubheitsgefühle“, beschreibt eine Schmerzgeplagte ihren Kummer. Ein anderer Betroffener erzählt, er habe mysteriöse „Schmerzen am ganzen Körper“. Wieder andere klagen über Schmerzen in Rücken oder Nacken, die sogar nachts zum Problem werden: „Liegen ging gar nicht, ich musste im Sitzen schlafen, weil ich sonst nicht mehr aufkam.“ Sehr weit verbreitet ist zudem die Reizung des Ischias. Auch wenn es so scheint, als würden die Betroffenen unter völlig verschiedenen Beschwerdebildern leiden, so steckt doch meist derselbe Auslöser dahinter: geschädigte oder gereizte Nerven! Die Folge sind sogenannte Nervenschmerzen.



Wie können Nervenschmerzen wirksam behandelt werden?

Für eine erfolgreiche Therapie ist es besonders wichtig, direkt an den Nervenschmerzen anzusetzen. Wissenschaftler suchten deshalb nach einer Kombination spezieller Wirkstoffe, die an mehreren Stellen im Körper mehrere Symptome gleichzeitig bekämpfen (sogenannter Multi-Target-Komplex). Besonders beeindruckte die Experten der natürliche Arzneistoff Gelsemium sempervirens. Er hat seinen Hauptansatzpunkt im zentralen

Nervensystem und kommt laut Arzneimittelbild bei scharfen, schießenden Schmerzen längs einzelner Nervenbahnen in fast allen Teilen des Körpers zum Einsatz.

Wie die moderne Wissenschaft zahlreichen Schmerzpatienten helfen kann

Neben Gelsemium sempervirens ist es gelungen, vier weitere

spezifische Arzneipflanzen zu identifizieren, die ähnliches Potenzial mit sich bringen. Cimicifuga racemosa: Sie hat sich laut Arzneimittelbild bei ziehenden und stechenden neuralgischen Schmerzen sowie Taubheitsgefühlen bewährt. Dabei entfaltet sie ihre Wirkung gleich an verschiedenen typischen Schmerzpunkten. Iris versicolor wirkt bei ziehenden, reißenden und brennenden Schmerzen im Hüftgürtel bis zum Fuß. Cyclamen purpurascens hat sich wiederum bei Schwere in den Füßen bewährt. Bei ausstrahlenden

Nervenschmerzen sowie Berührungsschmerz kann laut Arzneimittelbild Spigelia anthelmia Abhilfe verschaffen.

„Jetzt kann ich mich wieder besser bewegen“

Inzwischen gibt es ein rezeptfreies Arzneimittel in Deutschland, welches genau diese Kombination aus spezifischen Arzneistoffen in einem besonderen 5-fach-Wirkkomplex enthält. Die Arzneitropfen sind in Apotheken unter dem Namen Restaxil erhältlich. Ein weiterer Vorteil: Neben- oder Wechselwirkungen sind bei Restaxil nicht bekannt. Deshalb sind die Tropfen auch zur Einnahme bei chronischen Schmerzen geeignet. Im Netz findet man zahlreiche positive Erfahrungen von begeisterten Anwendern, so berichtet eine Anwenderin: „Dieses Mittel ist für mich die Wucht! Jetzt kann ich mich wieder besser bewegen.“

Bekannt aus dem TV

Für Ihre Apotheke:
Restaxil
(PZN 12895108)

www.restaxil.de

Nervenschmerzen?
Natürlich Restaxil.



Restaxil

Brenneke treibt den Umzug voran

Das traditionsreiche Langenhagener Munitionsunternehmen will nach Oldhorst umziehen

LANGENHAGEN/OLDHORST (jba). 52 Bunker, mitten im Wald und gesichert durch kilometerlangen Stacheldraht: Rund 780 Meter östlich von Oldhorst befindet sich ein ehemaliges Munitionsdepot der Bundeswehr. Verlassen ist das Areal jedoch nicht. Ein Sicherheitsdienst überwacht das Gelände, das die Brenneke Ammunition GmbH bereits vor mehr als zehn Jahren erworben hat. Hier soll perspektivisch eine neue Munitionsfabrik entstehen, als Ersatz für den bisherigen Standort in Langenhagen. Auch wenn der große Baustart bislang noch aussteht, hat sich vor Ort bereits einiges getan. Der international bekannte Hersteller von Jagd- und Sportmunition arbeitet seit 2011 an der Verlagerung seiner Produktion aus den Werkshallen am Ilmenauweg. Ziel ist nicht nur die Auslagerung einzelner Betriebs- teile, sondern ein vollständiger Umzug. Die Genehmigung für

das Projekt liegt seit 2018 vor. Geplant sind eine rund 1580 Quadratmeter große Produktionshalle, ein Bürogebäude sowie ein eingehauster Schießstand aus Stahlbeton. Rund 5 Millionen Euro will das Unternehmen dafür investieren. Doch der Fortschritt verlief bislang langsamer als erhofft. Überlastete Baukapazitäten vor der Corona-Pandemie, Materialengpässe und nicht zuletzt der Tod des früheren Geschäftsführers Peter Mank im Jahr 2023 bremsen das Vorhaben. Ganz zum Stillstand gekommen ist es jedoch nicht, betont der jetzige Geschäftsführer Bodo Berger. Auf dem etwa 20 Hektar großen Gelände hat sich bereits einiges getan. Zwei alte Bunker wurden abgerissen, mehrere weitere saniert und mit moderner Sicherheitstechnik, Lüftungssystemen und neuen Zugangssicherungen ausgestattet. Sie werden bereits genutzt, unter anderem zur Lagerung

von Explosivstoffen und fertiger Munition. Auch die Infrastruktur auf dem Gelände ist weitgehend vorbereitet: Flächen für die künftige Bebauung wurden erschlossen, Anschlüsse für Strom, Wasser und Abwasser sind vorhanden. Ein Glasfaseranschluss ist in Klärung. Ein entscheidender Baustein fehlt jedoch weiterhin: die eigentliche Fabrik, in der künftig die Munition hergestellt werden soll. Wann mit dem Bau begonnen wird, ist derzeit noch unklar. „In diesem und im kommenden Jahr könnte jedoch neue Bewegung in das Projekt kommen“, sagt Berger. Unklar bleibt zudem, was aus dem bisherigen Standort am Ilmenauweg in Langenhagen wird. Sicher ist jedoch: Brenneke wird den Standort vollständig aufgeben.



Von Langenhagen nach Oldhorst: Noch hat die Firma Brenneke ihren Sitz in Langenhagen. Das soll sich jedoch ändern. Foto: Josefine Battermann

Ortsrat tagt in Oldhorst

OLDHORST (r/bs). Der Ortsrat Oldhorst kommt am Dienstag, 26. Mai, zu einer öffentlichen Sitzung zusammen. Beginn ist um 18 Uhr im Dorfgerätehaus des Feuerwehrgerätehauses in Oldhorst. Auf der Tagesordnung steht unter anderem der Bebauungsplan „Solarpark nordöstlich Oldhorst“. Zudem beraten die Mitglieder über den Sachstand zum Radwegeausbau zwischen Großburgwedel und Schillerslage. Weitere Themen sind die Wasserversorgung des Friedhofs, zusätzliche Bänke rund um das Feuerwehrgerätehaus sowie die Erneuerung der Lampen und die Ausstattung des Dorfgemeinschaftsraums. Einwohnerinnen und Einwohner haben zudem Gelegenheit, Fragen zu stellen.

Ferienpass mit 70 Angeboten

BURGWEDEL (r/bs). Der Ferienpass der Stadt Burgwedel startet mit mehr als 70 Angeboten in die Sommerferien. Die Jugendpflege hat gemeinsam mit Vereinen, Initiativen und weiteren Veranstaltern ein abwechslungsreiches Programm für Kinder und Jugendliche zusammengestellt. Zu den ersten Höhepunkten zählt das 36. TSG-Kinderzeltlager im Freibad Großburgwedel von Donnerstag, 2. Juli, bis Sonnabend, 4. Juli. Vom Montag, 6. Juli, bis Freitag, 10. Juli, gestalten die Graffiti-Künstler Philipp von Zitzewitz und Melina Grasso gemeinsam mit Kindern und Jugendlichen die Fassade des neuen Jugendzentrums an der Hannoverschen Straße in Großburgwedel. Außerdem stehen Ausflüge

ins Rastland, in den Wildpark Müden und zum Tierheim Langenhagen auf dem Programm. Angeboten werden zudem Wasserski, Minigolf und Kletteraktionen. Im Jugendzentrum sind unter anderem Jonglieren, Tischfußballtraining, gemeinsames Kochen, Traumfänger basteln und eine Einführung in das Pokémon-Kartenspiel geplant. Auch Vereine und weitere Veranstalter beteiligen sich erneut am Ferienpass. Kinder und Jugendliche können etwa Tauch- und Tenniskurse besuchen, töpfern oder mit dem Hegering Philipp von Zitzewitz und Melina Grasso gemeinsam mit Kindern und Jugendlichen die Fassade des neuen Jugendzentrums an der Hannoverschen Straße in Großburgwedel. Außerdem stehen Ausflüge

Geld für Vereine vor Ort

BURGWEDEL/ISERNHAGEN (r/bs). Mehrere Sportvereine aus Burgwedel und Isernhagen profitieren von Fördermitteln des Sparkassen-Sportfonds Hannover. Insgesamt unterstützt die Sparkasse in ihrer ersten Ausschüttungsrunde des Jahres 78 Vereine in Stadt und Region Hannover mit mehr als 100.000 Euro. In Burgwedel erhält der FC Burgwedel von 1950 für sein Projekt „Nachtfußball“ eine Förderung in Höhe von 1.700 Euro. Der Verein möchte damit ein dauerhaftes Angebot für Kinder und Jugendliche schaffen und zusätzliche Trainings- und Bewegungsmöglichkeiten anbieten. Die Mittel fließen unter anderem in die notwendige Ausstattung. Der SV Fuhrberg wird mit 1.600 Euro bei der Anschaffung einer Ballmaschine unterstützt. Diese soll die Tennissparte stärken und neue Mitglieder ansprechen. Die Turnerschaft Großburgwedel erhält 210 Euro für Banner und Plakate rund um den

Burgwedeler Volkslauf, der den Sparkassen-Laufpass zurück nach Burgwedel bringen soll. Der TSV Wettmar kann sich gleich über zwei Förderungen freuen. Für eine neue Vereinswebsite stellt der Sportfonds 1.000 Euro bereit. Weitere 1.500 Euro fließen in neue Fußballtore für die Jugend- und Trainingsarbeit. Auch Vereine aus Isernhagen werden berücksichtigt. Der RV Kirchhorst – Stadtgut Stelle plant die Anschaffung eines neuen Voltigierpferdes samt Ausstattung. Damit sollen zusätzliche Trainingskapazitäten für Kinder und Jugendliche geschaffen sowie bestehende Gruppen entlastet werden. Der Sparkassen-Sportfonds unterstützt das Projekt mit 2.000 Euro. Nach Angaben der Sparkasse Hannover wurden bis Ende März 130 Projektanträge eingereicht – so viele wie selten zuvor. Gefördert werden neben klassischen Sportarten zunehmend auch neue Angebote und Nachwuchsprojekte.

XXX Lutz

MEGA

Tage

25

bis zu

%

BETTWÄSCHE-AKTION*

1+1!

GRATIS

AUCH AUF MARKEN

nur am

Freitag 22. Mai

Samstag 23. Mai

ZUSÄTZLICH

20% AUF ALLE

2) + 3)

3) + 5)

3) + 5)

3) + 5)

3) + 5)

3) + 5)

BEI KAUF AB 1.000 €

BEI KAUF AB 2.000 €

BEI KAUF AB 4.000 €

Gutscheine und Taschenaktion gelten zusätzlich zu dem 35%* Freundschaftskartenpreis!

ILDE22-6-a Für Druckfehler keine Haftung. Die XXXLutz Möbelhäuser, Filialen der BDSK Handels GmbH & Co. KG, Mergentheimer Straße 59, 97084 Würzburg. Artikel im Online Shop immer zum Freundschaftskartenpreis – unabhängig jeglicher Rabattaktionen. Marktplatz-Verkäufer/Drittanbieter sind von allen Aktionen ausgenommen. 1) Exklusiv für Freundschaftskarteninhaberinnen und -inhaber auf gekennzeichnete Artikel. Ausgenommen: siehe S). Gültig bis mindestens 30.05.2026. 2) Exklusiv für Freundschaftskarteninhaberinnen und -inhaber. Gültig bei Neuaufträgen auf gekennzeichnete Artikel, die in die Tasche passen, aus den Abteilungen Haushaltswaren & Accessoires, Gardinen, Leuchten, Teppiche, Heimtextilien sowie für die Baby-Exklusivmarken Jimmy Lee, My Baby Lou, Avelia und Patinio. Ausgenommen: siehe S). Keine weiteren Konditionen möglich. Gültig bis mindestens 30.05.2026. Einkaufstasche „XXXL Shopping Bag“, ca. 53 x 40 x 22 cm (85x0010) für 1,- € erhältlich. 3) Gültig bei Neuaufträgen auf gekennzeichnete Artikel der Abteilungen Möbel, Küchen und Matratzen, Haushaltswaren & Accessoires, Heimtextilien, Leuchten, Gardinen, Teppiche, Babyzimmer sowie die Baby-Exklusivmarken Jimmy Lee, My Baby Lou, Avelia und Patinio. Ausgenommen: siehe S). Für Freundschaftskarteninhaberinnen und -inhaber. Soweit anwendbar, Kombination mit dem 35% Freundschaftskartenpreis möglich, darüber hinaus keine weiteren Konditionen möglich. Gutscheine gilt nur in unseren Filialen. Pro Einkauf und Kunde nur ein Gutschein einlösbar. Gültig bis mindestens 30.05.2026. S) Gültig bei Neuaufträgen. Ausgenommen: Artikel in dieser Werbung in der Ausstellung als „Bestpreis“/„Beste Preis“ gekennzeichnete Artikel, Biomas, Boxco, Depot, Elle Decoration, JAB, Joop! Teppiche, Leifheit, Müsterring, Paidi, Schöner Wohnen, Soehnle, Team 7, Tilo, Tom Tailor Teppiche und Vorwerk, bereits reduzierte Ware, Abverkaufartikel, Saisonartikel, Badzubehör, Elektro-Küngeräte, Gutscheinkauf und Bücher. Bei XXXLutz in Blankenburg keine Baby-Artikel platziert, aber bestellbar. Keine Barauszahlung. * Gültig bei Neuaufträgen auf Bettwischen, exklusiv für Freundschaftskarteninhaberinnen und -inhaber. Beim Kauf von zwei Bettwischen erhalten Sie den günstigeren Artikel gratis. Der Rabatt wird direkt durch unsere Fachberatung in der Bettwaren-Abteilung verrechnet. Ausgenommen: Mit „Werbung“ gekennzeichnete Artikel, in der Ausstellung als „Bestpreis“ gekennzeichnete Artikel. Keine weiteren Konditionen möglich. Keine Barauszahlung. Gültig nur am 22.05. und 23.05.2026 nur in der Filiale.

Mein Möbelhaus. Mein xxxlutz.de

XXX Lutz

6x in Ihrer Region! In Wolfsburg, Garbsen, Braunschweig, Gadenstedt, Goslar & Blankenburg

PRIVATE KLEINANZEIGEN

Haben Sie etwas zu verkaufen oder sind Sie auf der Suche? Dann sind Sie bei uns genau richtig!

im Marktspiegel

Tel.: 0800 - 154 42 33 *kostenlose Servicenummer
E-Mail: kleinanzeigen@wochenblaetter.de

Training für die Schul-Finals

Basketballerin Merit Brennecke bringt den Schülern der BBS Burgdorf ihre Sportart näher und gibt wertvolle Tipps

BURG DORF. Es ist für einige von ihnen vielleicht noch ein wenig zu früh am Morgen. Dennoch sind die Schülerinnen und Schüler der BBS Burgdorf in der Sporthalle um 8.30 Uhr schon voll dabei. An diesem Tag Anfang Mai ist ein Team der Basketballmannschaft TKH Luchse aus Hannover an der Schule. Mit dabei ist auch die Profi-Spielerin Merit Brennecke. Sie spielt seit der Sommersaison 2025 für die Luchse im 3x3-Basketball der Damen. Jetzt bringt sie während der regulären Sportstunden den Heranwachsenden ihren Sport näher.

Im Rahmen der Schul-Finals sollen Schülerinnen und Schüler im Mai und Juni an neue Sportarten herangeführt werden. An 110 Aktionstagen in mehr als 70 Schulen in der Region soll so die Freude am Sport geweckt werden. „Die Schul-Finals sind eine Promo-Aktion, um Kinder und Jugendliche in Bewegung zu bringen“, erklärt Florian Maka, Eventmanager beim TKH.

Die Veranstaltung solle aber auch über die verschiedenen Sportarten informieren und Verbindungen zu Sportvereinen herstellen. „Die Bewegung steht aber im Vordergrund“, so Maka. Die Schul-Finals sind angelehnt an die „Finals 2026“, bei denen



Lernen vom Profi: Schüler der BBS Burgdorf spielen 3x3 Basketball mit Merit Brennecke von den TKH Luchsen.

Foto: Florian Petrow

vom 23. bis 26. Juli die Deutschen Meisterschaften in 23 Sportarten in Hannover ausgerollt werden.

An der BBS Burgdorf klappt das Aufwärmen an den sechs Basketball-Körben schon ganz gut. In kleinen Gruppen werden Körbe geworfen – mal von weiter weg, mal näher dran. Es ge-

hen schon viele Bälle durchs Netz. Die meisten der jungen Leute scheinen trotz der frühen Morgenstunden Spaß zu haben. Einer von ihnen ist Jakob Stillner. Den Aktionstag findet er „abwechslungsreich“.

Nach dem Aufwärmen sollen die Schülerinnen und Schüler der Berufseinstiegsklasse Teams bilden. Drei gegen drei. Dabei geht es nicht primär um das Befolgen von Spielregeln, sondern um das Ausprobieren und den Spaß. Die Teams finden schnell zusammen.

SPORTLEHRER BEOBACHTET ANGST VORM SCHEITERN

Beim gemeinsamen Spiel sind Koordination und schnelles Reagieren gefragt. Merit Brennecke beobachtet die Spielgruppen von außen. Sie steht mit Tipps zur Seite und zeigt gern auch ein paar Würfe vor. „Ich finde es toll, mal Experten von außen in den Schulsport zu holen“, sagt Sportlehrer Matthias Edeler. Im Sportunterricht sei es seine Aufgabe, junge Menschen für Sport zu begeistern. Jedoch

könne ein Lehrer nicht alles abdecken. „Junge Menschen suchen sich Vorbilder“, sagt er. Bei vielen jungen Menschen beobachtet der Lehrer eine sinkende Frustrationstoleranz und die Angst vor dem Scheitern. „Der Sportunterricht hat sich verändert“, meint er. Aktionen wie diese könnten aber helfen, die Schüler besser abzuholen.

„Eigentlich sind weiterführende oder berufsbildende Schulen eher die Ausnahme“, sagt Eventmanager Maka. „Wenn eine Schule aber Interesse an der Aktion hat, machen wir das auch.“ Das Angebot richte sich in erster Linie an Grundschulen, um Kindern einen niedrigschwelligen Zugang zu verschiedenen Sportarten zu ermöglichen und den Spaß an Bewegung zu entdecken.

AKTION SOLL SCHÜLERN LUST AUF SPORT MACHEN

Timm Frerichs ist Teamleiter und Lehrer im Bereich Sport der BBS Burgdorf. Auch er begrüßt die besondere Aktion. „Die berufsbildende Schule ist die letzte

staatliche Institution für Sportunterricht“, sagt er. Er beobachtet bei den Schülerinnen und Schülern eine hohe Diskrepanz. „Manche Schüler sind von Haus aus sportlich, da die Eltern ihre Kinder dort heranzuführen“, sagt er. „Bei manchen ist es aber auch das Gegenteil.“ Bei einigen wäre die Auge-Hand-Motorik wenig ausgeprägt, was sich beispielsweise beim Badminton bemerkbar mache.

Frerichs möchte die jungen Menschen motivieren, auch außerhalb der Schule Sport zu treiben. Ihnen den Sport durch Profis näherzubringen sei aber noch mal „ein ganz anderes Ding“. Der Vorbildcharakter würde Bewunderung und Motivation hervorrufen. Tatsächlich scheint dies auch an diesem Aktionstag der Fall zu sein. „Es ist immer eine Überraschung, wie sich verschiedene Sportarten auf die Schüler auswirken“, sagt Maka.

WEIBLICHE VORBILDER IN EINEM „MÄNNERSPORT“

Meist würde sich nach zehn Minuten zeigen, ob das Programm gut ankommt. „Heute hatten wir aber einen Peak an Mitmachbereitschaft“, lobt er die Berufseinstiegsklasse. Die Schul-Finals mit ihrer breiten Palette an Sportangeboten haben aber noch mehr Funktionen, als nur die Motivation und den Zugang zu Bewegung zu schaffen. „Viele Mädchen können sich im Männersport nicht identifizieren“, sagt die Basketballspielerin Merit Brennecke. Daher sei es wichtig, auch dort Vorbilder zu schaffen.

Der Aktionstag an der BBS hat gezeigt, dass Sportunterricht mehr sein kann als nur Bewegung. Und vielleicht schlägt es doch den einen oder anderen zu einer neuen Sportart. „Es war gut, mir hat es Spaß gemacht“, lautet das Fazit von Schüler Hassan Erttekin. Ob er in einen Verein eintreten würde, das wisse er noch nicht. Vorstellen könne er es sich aber.



Leonard Lesniewski übertraf beim Wurfmeeting in Magdeburg erstmals die 50-Meter-Marke und belegte in einem starken Teilnehmerfeld Rang drei.

Foto: Jan Krohn/TSG

Leonard Lesniewski knackt erstmals die 50-Meter-Marke

GROßBURGWEDEL (r/b). Erfolgreicher Saisonstart für Diskuswerfer Leonard Lesniewski von der Turnerschaft Großburgwedel: Beim Wurfmeeting des SC Magdeburg hat der U18-Athlet erstmals die 50-Meter-Marke übertroffen und sich damit in der deutschen Spitze etabliert.

Nachdem Lesniewski zum Auftakt der Saison noch auf 45,50 Meter gekommen war, präsentierte sich der Nachwuchsathlet in Magdeburg deutlich verbessert. Bereits im zweiten Versuch schleuderte er den Diskus auf starke 50,31 Meter.

Im vierten Durchgang legte er noch einmal nach und steigerte seine persönliche Bestleistung auf 51,42 Meter. In einem hoch-

klassig besetzten Teilnehmerfeld musste sich der Großburgwedeler lediglich Jannis Rentsch vom SV Elbland Coswig-Meißen sowie dem Chemnitzler Lance Listner geschlagen geben. Letzterer rückte mit seiner Leistung sogar auf Platz zwei der europäischen Bestenliste vor.

Besonders bemerkenswert: In fünf seiner sechs Versuche blieb Lesniewski über der 46-Meter-Marke. Mit seiner neuen Bestweite führt er nicht nur die niedersächsische Jahresbestenliste deutlich an, sondern rangiert derzeit auch auf Platz acht in Deutschland.

Bis zur Qualifikationsnorm für die U18-Europameisterschaften im italienischen Rieti fehlen dem Nachwuchswerfer nun nur noch rund vier Meter.

Beiträge zur Mobilitätswende erwünscht

REGION. Nach dem Start der Online-Umfrage „Mobilitätskompass“ im November vergangenen Jahres und ersten Fachworkshops lädt die Regionsverwaltung nun zu weiteren Veranstaltungen ein.

Mitmachen bei der Entwicklung von Perspektiven für die Mobilitätswende ist erwünscht. Für die Teilnahme ist eine Anmeldung bis eine Woche vor dem jeweiligen Termin unter E-Mail nachhaltig-mobil@region-hannover.de erforderlich. Die Termine:

- 2. Juni, 16.30 bis 19 Uhr: Wedemark (Bürgerhaus Bissendorf);
- 10. Juni, 17.30 bis 20 Uhr: Burgwedel (Aula Grundschule Großburgwedel);
- 23. Juni, 15 bis 17.30 Uhr: Garbsen (Rathaus Garbsen);
- 24. Juni, 16.30 bis 19 Uhr: Hannover (Haus der Region, Raum 602).

Zudem gibt es sogenannte Stakeholder-Veranstaltungen, die Szenarien für die Mobilitätswende aufzeigen. Das SUMP-Projektteam stellt die drei inhaltlichen Szenarien für den Radverkehr, den ÖPNV und den Autoverkehr vor. Alle Interessierten sind eingeladen, online oder in Präsenz mitzudiskutieren. Anmeldung unter E-Mail nachhaltig-mobil@region-hannover.de.

Die Termine sind:

- 21. Mai, 15 bis 17.30 Uhr (online)
- 27. Mai, 16 bis 18.30 Uhr (Haus der Region, Hannover, Raum 602).

Zum Hintergrund: Der Sustainable Urban Mobility Plans, kurz SUMP, ist ein strategisches Planungsinstrument, das die Mobilitätswende vorantreiben soll. Der SUMP basiert vor allem auf dem Verkehrsentwicklungsplan „Aktionsprogramm Verkehrswende“, kurz VEP 2035+. Es definiert übergeordnete Ziele zur CO₂-Reduktion und zur Verbesserung der Aufenthalts- und Lebensqualität. Der SUMP ergänzt den VEP 2035+, indem er weitere Themen wie den Güterverkehr berücksichtigt. Ziel ist es, Mobilität so auszurichten, dass sie sozial gerecht, klimafreundlich, sicher und für alle zugänglich bleibt – und zwar auf Basis von Beteiligung, Daten und langfristiger Planung. Der SUMP ergänzt frühere Planwerke wie den VEP 2035+ und führt sie in Richtung 2040 weiter.

Die Erarbeitung des SUMP für die Region Hannover wird zu 80 Prozent im Rahmen der Förderlinie „nachhaltig mobil“ des Bundesministeriums für Verkehr (BMV) gefördert.



Die Basketball-Spielerin Merit Brennecke von den TKH Luchsen will Jugendlichen ihre Sportart näherbringen.

Florian Petrow

Der große Schritt aus der Dunkelheit

Die Depri-Helden in der Wedemark leisten wertvolle Aufklärungsarbeit

WEDEMARK (ok). Sie sind alle Helden, denn es braucht sehr viel Mut, um den großen Schritt aus der Dunkelheit zu wagen. Und deshalb trifft es der Name Depri-Helden sehr genau, denn die Betroffenen und ihre Angehörigen leiden unter einer Vielzahl an Erkrankungen, die dem depressiven Spektrum zugerechnet werden können. Der erste Vorsitzende Karsten Hölischer, der nach einer Krebserkrankung selbst an einer Depression erkrankt ist, hat den Verein vor rund drei Jahren ins Leben gerufen. „Mit einem Aufruf im Wedemark ECHO fing alles an“, erinnert sich Hölischer noch ganz genau. Sechs Betroffene und zwei Angehörige haben damals den Weg ins MGH gefunden, zwölf Frauen und Männer später den Verein gegründet. Mittlerweile hat der Verein Depri-Helden 196 Mitglieder. Ein Zeichen, wie wichtig eine Selbsthilfegruppe und wie groß die Nachfrage ist.

Der zweite Vorsitzende Peter Schiermann sagt: „Wir bieten einen Safe Space, in dem die Erkrankten sich austauschen und

aus sich herauskommen können. Sozusagen ein Hafen, in dem sie sich bewegen können.“ Ein Platz, der auch für die Angehörigen gedacht ist, denn: „Angehörige werden in der medizinischen Betreuung ausgegrenzt, begleiten nicht im Regelprozess“, sagt Peter Schiermann, der als Angehöriger betroffen ist. „Da kann Liebe sterben“, ergänzt Karsten Hölischer. Die Interaktion mit Angehörigen sei sehr wichtig, er vergleicht das wie bei Alkoholikern und Co-Alkoholikern. Denn Angehörige würden mit in die Dunkelheit hineingezogen. Peter Schiermann: „30 Prozent der Erkrankten bricht das Umfeld wie Arbeit oder Familie weg.“ Hölischer und er ermutigen zu einem offenen Umgang mit der der Erkrankung, eine offene und ehrliche Kommunikation sei das A und O bei einer Depression, die im Laufe ihres Lebens etwa 20 Prozent der Bevölkerung ereile. Die beiden wollen Menschen für das Projekt begeistern, zu dem auch Suizidprävention gehört. Sie leisten Aufklärungsarbeit, planen



Wollen einen Safe Space zum Austausch bieten: Karsten Hölischer (links) und Peter Schiermann.

Foto: Oliver Krebs

für das zweite Halbjahr eine Vortragsreihe und wollen ihr Angebot in der Wedemark, Langenhagen und Burgwedel erwei-

tern, zusätzlich ist noch eine Anlaufstelle in Schwarmstedt geplant. Denn: „Wir haben nur eine Gesundheit“, sagen Kars-

ten Hölischer und Peter Schiermann unisono. Mehr dazu auf der Homepage der Depri-Helden.

Meine Familie ist hier.
Unsere Jobs gleich nebeneinander.

Jetzt Job finden unter:
www.jobsfuerniedersachsen.de

Jobs für
NIEDERSACHSEN

Sanierung der L381 wird konkreter

Ortsdurchfahrt Isernhagen N.B./H.B. wird saniert: Nun steht der erste Bauabschnitt fest

ISERNHAGEN (wal). In die seit vielen Jahren geplante Sanierung der Ortsdurchfahrt L381 in Isernhagen H.B. und N.B. kommt endlich Bewegung. Die beteiligten Behörden und ein beauftragtes Büro haben sich über die Planung ausgetauscht.

Unter anderem steht nun fest, wo die Arbeiten starten sollen, und auch zu den Schritten davor gibt es erste Informationen. Konkrete Nachfragen bleiben allerdings noch unbeantwortet.

„Wir müssen handeln“, sagte eine Mitarbeiterin der Landesbehörde für Straßenbau und Verkehr bei einer Sitzung vor Bau- und Ortsratspolitikern in Isernhagen. Bezogen war ihre Aussage auf die Einmündung der K325 Langenhagen-Isernhagen auf die L381 bei Rosen-Kroppen in Isernhagen N.B. Der Knotenpunkt sei nicht leistungsfähig genug und zudem seit Jahren als Unfallchwerpunkt bekannt. Immer wieder seien dabei Einbieger aus Richtung Langenhagen betroffen, so die Behördenvertreterin. Diese Aussage ist allerdings nicht aktuell gefallen, sondern stammt aus den Tiefen des Redaktionsarchivs: Ende September 2016, also vor bald zehn Jahren, machte die Landesbehörde damit deutlich, wie dringend es sei, den Abzweig im Jahr 2018 fünf Monate lang zu sperren und zu einem Kreisverkehr umzubauen.

Dass es nicht mit dem Umbau des gefährlichen Abzweigs getan ist, das steht ebenfalls seit vielen Jahren fest. Die Straße Am Ortfelde und die Burgwedeler Straße, wie die Landesstraße 381 innerorts heißt, müssen von Grund auf saniert werden – und das auf kompletter Länge von etwa 4,5 Kilometern vom Abzweig nach



Ziemlich marode: Schäden auf der Straße Am Ortfelde in Isernhagen N.B. Foto: Frank Walter

Isernhagen-Süd in N.B. bis zum Ortsausgang in Richtung Großburgwedel in H.B. Dass bislang planerisch wenig und baulich noch gar nichts passiert ist, hatte ganz unterschiedliche Gründe. Das hatten auch etliche Nachfragen bei der Landesbehörde in den vergangenen Jahren ergeben. Mal waren andere Projekte noch dringender und es fehlte an Geld, mal mangelte es der Behörde an Ingenieuren für die Planung der Sanierung. Hinzu kamen andere Baustellen, beispiels-



Künftig Kreisel oder Ampelkreuzung? Der Abzweig nach Langenhagen vor Rosen-Kroppen. Foto: Frank Walter

weise der Region Hannover, in den Isernhagener Altdörfern. Die L381, ohnehin Umleitungsstrecke für die Autobahnen, musste mehrfach zusätzlichen Umleitungsverkehr aufnehmen – wie auch gerade durch die Sanierung der K113 in Isernhagen K.B. und F.B.

AM ORTFELDE ALS ERSTER BAUABSCHNITT

Doch jetzt tauschen sich die Landesbehörde, die Gemeinde Isern-



Soll als erster Bauabschnitt der L381 saniert werden: die Straße Am Ortfelde in Isernhagen N.B. Foto: Frank Walter

hagen und das beauftragte Planungsbüro tatsächlich konkret über die Sanierung der Ortsdurchfahrt aus. „Da ist ein bisschen Bewegung zu erkennen“, kommentierte Verwaltungsmitarbeiterin Claudia Halfen eine entsprechende Mitteilung aus dem Rathaus im Ortsrat in N.B.

Die Landesbehörde legt ihren Fokus demnach zunächst auf den Abschnitt zwischen den beiden Knotenpunkten der L381 mit der K113 (Abzweig nach Isernhagen-Süd) und K325 (Ab-

zweig nach Langenhagen). „Dieser Streckenabschnitt soll auch vorrangig als erster Bauabschnitt saniert werden“, so die Mitteilung. „Der Abschnitt in N.B. ist auch am kaputtesten“, kommentierte Ortsbürgermeister Heinrich Bätke (CDU) in der Ortsratsitzung.

Beim Planungsaustausch der Behörden wurden verschiedene Varianten für die beiden Knotenpunkte mit den jeweiligen Vor- und Nachteilen vorgestellt. Gemeinde und Landesbehörde ha-



Wird bei der Sanierung umgestaltet: Der Abzweig nach Isernhagen-Süd. Foto: Frank Walter

ben sich demnach auf eine Vorzugsvariante verständigt, die nun in die weitere Detailprüfung überführt werden soll.

BAUSTART LÄSST AUF SICH WARTEN

Doch was heißt das konkret für die beiden Einmündungen? Dazu wollte sich die Landesbehörde noch nicht äußern, da Abstimmungen mit den Anliegern sowie Verbänden und weiteren Behörden noch ausstünden. Klar dürfte sein, dass die abzweigende Verkehrsregelung bei Rosen-Kroppen – siehe Aussage von 2016 – entweder durch eine Ampelkreuzung oder einen Kreisverkehr ersetzt wird. Denkbar wäre ein Kreisverkehr für den Abzweig nach Isernhagen-Süd, wo bislang Ampeln den Verkehr regeln.

Die Landesbehörde geht davon aus, dass der erste Bauabschnitt der L381 bis zum Sommer so weit vorgeplant ist, dass dieser nach der Sommerpause den politischen Gremien vorgestellt werden kann.

Bis dann tatsächlich die Bagger anrücken werden, dürften aber noch einige Zeit vergehen. Schließlich ist für ein Infrastrukturprojekt dieser Größenordnung ein sogenanntes Planfeststellungsverfahren Pflicht – und dieses kann durchaus ein bis zwei Jahre dauern.

Details zum weiteren Zeitplan, zum baulichen Ablauf und auch zu den Baukosten konnte die Landesbehörde daher auf Anfrage noch nicht nennen.

Ortsbürgermeister Bätke nahm die Mitteilung im Ortsrat N.B. dennoch positiv auf: „Erst war kein Geld da, dann kein Personal. Schön, dass jetzt mal was mitzuteilen ist.“

Polizei sucht Zeugen nach Angriff

ALTWARMBÜCHEN (r/bs). Nach einer gefährlichen Körperverletzung an der Stadtbahnhaltestelle Altwarmbüchen-Zentrum sucht die Polizei nach Zeugen. Ein 42 Jahre alter wohnungsloser Mann war am Freitag, 15. Mai, gegen 23.10 Uhr verletzt an der Haltestelle gefunden worden.

Der Mann wurde in ein Krankenhaus gebracht. Dort stellten Ärzte Stichverletzungen im Bereich der Achsel fest, die operiert werden mussten. Nach Angaben der Polizei bestand keine akute Lebensgefahr. Bislang ist unklar, ob sich der Angriff direkt an der Haltestelle ereignete oder ob der Verletzte bereits mit den Verletzungen in der Stadtbahn unterwegs war. Die Polizei leitete ein Verfahren wegen gefährlicher Körperverletzung gegen Unbekannt ein.

Die Ermittler bitten insbesondere Fahrgäste, denen der alkoholisierte Mann in der Stadtbahn aufgefallen sein könnte, um Hinweise. Der 42-Jährige trug eine dunkelgraue Strickjacke. Hinweise nimmt das Polizeikommissariat Großburgwedel unter Telefon (05139) 991-0 entgegen.

Parkplatz bleibt gesperrt

KIRCHHORST (r/bs). Der Parkplatz am Kirchhorster See kann über das Pfingstwochenende weiterhin nicht genutzt werden. Wie die Gemeinde mitteilt, wurde die Fläche in den vergangenen Monaten als Lagerplatz für Aushub und Baumaterial verwendet. Die ursprünglich bis Donnerstag, 15. Mai, geplante Wiederherstellung sei wegen der Witterung bislang nicht möglich gewesen. Für die Arbeiten werde trockener Boden benötigt. Die Gemeinde rechnet deshalb erst nach dem Pfingstwochenende mit einer Fertigstellung und bittet Besucherinnen und Besucher des Sees um Verständnis.

Moderne Technik schützt die Bodenbrüter

Landwirte nutzen eine Drohne zur Verortung und umfahren die Nester

IMMENSEN (EG). Wenn Landwirt Philipp Hattendorf mit seinem Schlepper und der angehängten Drillmaschine derzeit auf das Zuckerrübenfeld fährt, blickt er konzentriert auf einen kleinen Bildschirm. Auf einer digitalen Karte sind dort Nester von Kiebitzen markiert.

Die Gelege der Bodenbrüter wurden mittels GPS eingemessen und in die sogenannte Schlagkarte des Traktors übertragen. Hattendorf kann die Position auf seinem Monitor sehen und zu den Nestern mit seinem Schlepper genügend Sicherheitsabstand halten. „So können die Kiebitze erfolgreich in Ruhe brüten – das ist wie beim Autofahren mit Navi, wo man Baustellen sieht und diese umfahren kann“, erklärt der Landwirt.

Beim Schutz der Kiebitze und ihrer Gelege spielt die moderne Technik eine entscheidende Rolle. Um die Nester der Bodenbrüter zu lokalisieren, hat Heiko Hattendorf vom Wildtiermanagement Immensen-Arpe die Fläche mit einer Wärmebild-Drohne überflogen. Auf zehn Hektar Fläche konnten so mehrere Nester auf dem kalten Boden lokalisiert und erkannt werden. „Mit bloßem Auge könnte man das sonst gar nicht erkennen – die Vögel sind einfach per-



Gemeinschaftsprojekt (von links): Simon Hein von der Bingo-Umweltstiftung, Heiko Hattendorf vom Wildtiermanagement Immensen-Arpe, Landwirt Philipp Hattendorf und sein Vater Jörg sowie Astrid Garben-Mogwitz und Björn Rohloff von der Stiftung Kulturlandpflege werben für die Kiebitzinsel. Foto: Katja Eggers

fekt getarnt“, erläutert Jörg Hattendorf.

Um den stark gefährdeten Kiebitzen eine erfolgreiche Brut zu ermöglichen, haben er und sein Sohn Philipp in diesem Frühjahr auf den Anbau von zwei Hektar Zuckerrüben verzichtet. Die Fläche wird bei der Bewirtschaftung großzügig ausgespart. „Wir haben dort schon Kiebitzküken in mindestens fünf Nestern“, berichtet Jörg Hattendorf. Über die Jahre haben die

Hattendorfs die Kiebitze auf dieser Fläche geschützt und ihre Bodenbearbeitung angepasst und auf die Einsaat verzichtet. Mit sogenannten Kiebitzinseln schaffen sie für den Vogel des Jahres 2024 gezielt Rückzugsorte.

Die Kiebitzinseln sind Bestandteil im Biodiversitätsprogramm der Region Hannover, das seit 2018 in Zusammenarbeit mit dem Landvolk Hannover, der Stiftung Kulturlandpflege und zurzeit 80 landwirt-

schaftlichen Betrieben umgesetzt wird. „Unser gemeinsames Ziel ist es, dem Rückgang der biologischen Vielfalt in der Agrarlandschaft entgegenzuwirken“, erklärt Björn Rohloff, stellvertretender Geschäftsführer der Stiftung Kulturlandpflege. Neben den Kiebitzinseln gehören unter anderem Blühstreifen für Bienen und Hummeln, Stoppelbrachen als Futterquelle für Feldhamster und Altgrasstreifen als Lebensraum für Feldhasen

und Wiesenvögel zu dem Programm.

Laut Rohloff wurden dank der Kiebitzinseln in den jüngst vergangenen Jahren mehr als 70 Kiebitznester in der Region Hannover geschützt. In diesem Jahr beteiligen sich in der Region Hannover sechs Landwirte an der Maßnahme. Die Beteiligung belege die Bereitschaft der Landwirte, sich für den Naturschutz einzusetzen, betont Philipp Hattendorf.

Für ihren Beitrag zum Kiebitzschutz bekommen die Landwirte aber auch Geld. „Die Fördermittel, die wir zur Verfügung stellen, sind in erster Linie ein Entgelt für die Leistungen und den Ertragsausfall“, sagt Astrid Garben-Mogwitz, die Vorsitzende der Stiftung. Die gezielte Anlage von Kiebitzinseln wird zudem seit zwei Jahren von der Bingo-Umweltstiftung gefördert.

Für den Ernteausfall und den Artenschutz haben die Hattendorfs ihre Flächen für das Programm bei der Kulturlandstiftung angemeldet. „Das Gute an dieser Art von Vertragsschutz ist die hohe Flexibilität – ich habe Ende März beobachtet, dass die Kiebitze auf meinem Acker brüten wollten, und schon zwei Ta-

ge später bin ich sehr kurzfristig in den Vertrag zum Kiebitzschutz eingestiegen“, berichtet Jörg Hattendorf. Auf die Kiebitzinseln weist er seit Kurzem mit einem Schild am Ackerrand hin.



Technik im Trecker: Landwirt Jörg Hattendorf kann die Kiebitznester auf dem unteren Monitor auf einer digitalen Karte sehen - auf der grünen Fläche (im Foto links oben) verzichtet er auf den Anbau von Zuckerrüben. Foto: Katja Eggers



Ein Kiebitz läuft bei Harthausen durch das hohe Gras einer Wiese. Mitarbeiter eines Kiebitzschutzprojektes kümmern sich hier intensiv um die Wiederansiedlung einer größeren Population der Vögel, wobei auch Tiere ausgewildert werden. Foto: Boris Roessler

C.A.F.E
bei Adler
ISERNHAGEN

GENUSS IN STILVOLLER ATMOSPHERE
Genießen Sie bei uns Kaffeespezialitäten und kleine Speisen zur Mittagszeit in gemütlicher Ambiente.

PERFEKT FÜR IHRE FEIERLICHKEITEN

Tafel · Kommunion · Konfirmation · Geburtstage · Heiratsfeiern · Trauerrituale

Individualität nach Ihren Wünschen

ÖFFNUNGSZEITEN
Montag bis Samstag von 12:00 bis 16:00 Uhr
(ausgenommen geschlossene Gesellschaften und Feiertage)

Boschstraße 20
30916 Isernhagen
– direkt beim Adler Modemarkt –

0177 822 5508
Anastasia Gudau
Cafe bei Adler

Ein Ort zum Wohlfühlen. Für Genuss. Für besondere Momente.

Nachhaltige Heizenergie

Effiziente und zuverlässige Wärmepumpen für Privat- und Geschäftskunden

Jetzt informieren!

Profitieren Sie jetzt von unserem Angebot für eine klimafreundliche Energieversorgung! In Kooperation mit einem regionalen Fachbetrieb, der über langjährige Expertise verfügt, bieten wir Ihnen auch Wärmepumpen als langlebige und

umweltfreundliche Heizungs-lösung an. Ob Bestandsgebäude oder Neubau – Planung, Installation und Wartung erhalten Sie bei uns kompetent aus einer Hand.

Wir beraten Sie gern! Weil Nähe einfach besser ist.

Mehr Infos auf: ewi-isernhagen.de
#meineEWI @energiwerkwerk.isernhagen

energiwerkwerk
isernhagen

Nistkasten in St. Marien

In Isernhagens Wahrzeichen: Schleiereulen erhalten neue Brutstätte

ISERNHAGEN (rp). In manchen Kulturen kündigt ihr Ruf den Tod an. Im deutschen Volksglauben galt sie sogar als Hexenvogel. Heute ist sie bei Landwirten hingegen als Jägerin von Mäusen und Ratten sehr beliebt: die Schleiereule. Viele traditionell gebaute Scheunen haben deshalb ein rundes Loch im Giebel – das sogenannte Uhlenloch – um der Schleiereule den Zugang zu einem geeigneten Brutplatz zu bieten.

Neben alten Ställen und Scheunen brütet der Vogel außerdem gerne in Kirchtürmen. Durch Sanierung und Neubauten wurde das allerdings zunehmend zum Problem. Denn die neuen Gebäude sind gut abgedichtet und bieten der Schleiereule keinen Zugang mehr. Jäger des Hegerings Isernhagen haben sich deshalb zur Aufgabe gemacht, neue Nistkästen für die Eulen zu installieren.

Seit ihren Anfängen im Jahr 2012 betreut das „Eulenteam“ mittlerweile 25 Nistkästen in Isernhagen. Die neueste Brut-



Der Einbau des Nistkastens war Maßarbeit.

Foto: Hegering Isernhagen

stätte hat das Team nun in einem Wahrzeichen der Gemeinde eingerichtet: in der Marienkirche in Isernhagen K.B.

Der Weg dahin war allerdings eine große Herausforderung: Denn das Bauteam musste alle Materialien durch eine kleine Maueröffnung innerhalb des Giebels transportieren – mit einer Diagonalen von 60 Zentimetern. Der Nistkasten musste so gebaut werden, dass er in Einzelteile zerlegt in den Dachstuhl hinein transportiert und im Gie-

bel der Kirche wieder zusammengesetzt werden konnte – eine absolute Sonderanfertigung, die mithilfe einer Schablone angefertigt wurde.

Um den Nistkasten von innen sicher warten zu können, musste das Team zunächst eine zwei-stöckige Holzkonstruktion im Gewölbendach der Kirche, oberhalb des Altarraumes, errichten. Von der oberen Empore aus konnte der Nistkasten dann mit zwei Personen zusammengesetzt werden. Und ist jetzt bereit, seine ersten Bewohner aufzunehmen.

Die Balzzeit der Eulen erstreckt sich von März bis Mai. Da der Höhepunkt aber häufig Anfang Mai liegt, hat das Eulenteam Hoffnung, dass der Nistkasten noch in diesem Jahr angenommen wird. Allerdings muss die Schleiereule schnell sein. Denn auch Turmfalken oder Dohlen könnten an der neuen Brutstätte interessiert sein. Zur besseren Kontrolle und zur Dokumentation wird im Giebel der Marienkirche zudem eine Kamera installiert.



Neuer Nistkasten: Das Loch im Giebel des vorderen Gebäudes ist der Eingang für die Schleiereulen. Foto: Hegering Isernhagen

Menschenrechtspfad erneuert

Nach monatelanger Sanierung ist der Verbindungsweg zwischen Lohne und Neuwarmbüchen wieder frei

NEUWARMBÜCHEN (r/bs). Der „Pfad der Menschenrechte“ zwischen Neuwarmbüchen und der Gartenstadt Lohne ist wieder vollständig nutzbar. Die Gemeinde Isernhagen hat die Sanierung des rund 600 Meter langen Fuß- und Radwegs sowie des darunterliegenden Schmutzwasserkanals abgeschlossen. Die Arbeiten hatten Mitte Oktober 2025 begonnen.

Bürgermeister Tim Mithöfer, Ortsbürgermeisterin Vanessa Schenke und Projektkoordinator Marcel Feist vom Bau- und Planungsamt gaben den Weg mit dem Durchtrennen eines roten Bandes offiziell frei. Während der Bauarbeiten war zeitweise eine Vollsperrung notwendig. Fußgängerinnen, Fußgänger und Radfahrende wurden über das Privatgelände von Gut Lohne umgeleitet. Die Gemeinde dankte den Eigentümern für die Möglichkeit, die Strecke als Umleitung zu nutzen.

Bei der Sanierung wurden nach Angaben der Gemeinde auch die Anforderungen des Landschaftsschutzgebiets berücksichtigt. Der Baumbestand entlang des Weges sei unter Begleitung einer Baumgutachterin geschützt worden. Zusätzlich wurden Stahlplatten ausgelegt, um den Arbeitsbereich abzusichern.

Der „Pfad der Menschenrechte“ verbindet Neuwarmbüchen



mit der Gartenstadt Lohne und dient als wichtige Verbindung für Spaziergänger, Radfahrende sowie Schülerinnen und Schüler. Entlang der Strecke erinnern Feldsteine mit Tafeln an die 30 Artikel der Allgemeinen Erklärung der Menschenrechte. Initiiert wurde die Anlage von Amnesty International.

Mit dem Durchtrennen eines roten Bandes gaben Bürgermeister Tim Mithöfer, Ortsbürgermeisterin Vanessa Schenke und Projektkoordinator Marcel Feist den sanierten Weg frei. Foto: Gemeinde Isernhagen

Zu Fuß unterwegs und Geld verdienen

Fabian Franke verteilt den Marktspiegel und empfiehlt den Job

ALTKREIS. Mehr Geld auf dem Konto zu haben, mit einem Plus zum Azubi-Gehalt einfach besser zurecht zu kommen, sind für Fabian Franke gute Gründe, seinen Neben-Job als Marktspiegel-Verteiler weiterzumachen und zu empfehlen. „Ich bin gerne an der frischen Luft. Die Aufgabe ist nicht schwer, auch wenn man sich zu Beginn vielleicht mit den Straßen und Gegebenheiten etwas orientieren muss. Die Routine kommt ein-

fach, und dann hat man die Verteilung schnell erledigt“, sagt er.

Es ist ein Job, bei dem man sich seine Arbeitszeit ein gutes Stück weit selbst einteilen kann. Die Zeitungen werden als Bündel fix und fertig mit eingelegten Beilagen am Freitagabend geliefert, auf Wunsch direkt vor die Haustür oder an eine Ablagestelle im Verteilbezirk – so ist kein Auto notwendig, um den Marktspiegel zu verteilen. Immer samstags bis um 14 Uhr sollte der Markt-

spiegel dann in den Zeitungsrollen und Briefkästen stecken.

Wer sich bewerben möchte, kann das bei www.lokalboten.de oder telefonisch unter der Rufnummer 0800 1234 399 tun. Hier gibt es auch weitere Infos zu freien Stellen und den Arbeitsbedingungen.

Fabian Franke ist schon seit Februar 2023 dabei und verteilt den Marktspiegel in Lehrte. Angefangen hat er, als er noch zur Schule gegangen ist. Inzwischen



ist er Azubi im Garten- und Landschaftsbau. Der Nebenjob als Zeitungsverteiler bringe ihm auch manchmal nette Begebenheiten, sagt er, „Man kommt ins Gespräch, das macht Spaß.“

Die Marktspiegel-Verteilung ist für Fabian Franke ein willkommener Neben-Job. Foto: privat

Escape-Room rund ums Grundgesetz

ALTWARMBÜCHEN (r/bs). Mit einem besonderen Mitmachangebot beteiligt sich der Demokratielebensraum in Isernhagen am bundesweiten „Ehrentag“. Am Donnerstag, 28. Mai, dreht sich in der Königsberger Straße 18 alles um Demokratie, politische Bildung und das Grundgesetz.

Im Mittelpunkt steht ein mobiler „Grundgesetz Escape-Room“, der Besucherinnen und Besucher spielerisch an zentrale Inhalte der Verfassung heranführen soll. In kleinen Gruppen können Interessierte für etwa zehn bis 20 Minuten Rätsel lösen und Grundrechte erfahren. Das Angebot unter dem Titel „Zur fröhlichen Verfassung“ richtet sich an Jugendliche und Erwachsene. Begleitend

dazu hält Gregor Dehm, Gründer und Demokratie-Designer, von 11 bis 12 Uhr einen Vortrag zum Thema „Escape-Räume in der politischen Bildung“. Bereits ab 10.30 Uhr wird zudem eine Handy-Sprechstunde angeboten, bei der Fragen rund um Apps, Updates und Mobiltelefone geklärt werden können.

Die Veranstaltung findet im Demokratielebensraum in der Königsberger Straße 18 in Altwarmbüchen statt. Organisiert wird das Angebot von der Partnerschaft für Demokratie der Gemeinde Isernhagen gemeinsam mit „Politik zum Anfassen“. Der Ehrentag ist eine gemeinsame Initiative des Bundespräsidenten und der Deutschen Stiftung für Engagement und Ehrenamt.

Pflegeberatung vor Ort

ALTWARMBÜCHEN (r/bs). Der Senioren- und Pflegestützpunkt Nord bietet am Mittwoch, 3. Juni, von 14 bis 16 Uhr eine kostenlose Sprechstunde in der Begegnungsstätte, An der Riehe 32, in Altwarmbüchen an.

Die neutrale Beratung richtet sich an pflegebedürftige Menschen, Angehörige sowie Interessierte. Themensind unter anderem Unterstützungsangebote vor Ort, Leistungen der Pfl-

geversicherung und mögliche Sozialleistungen. Die Beratungskräfte helfen zudem bei Anträgen, etwa auf einen Pflegegrad.

Zur besseren Planung wird um Terminvereinbarung unter Telefon (0511) 700 201 20 gebeten. Außerhalb der Sprechstunden sind telefonische Beratungen und Terminabsprachen ebenfalls möglich. Bei Bedarf bietet der Pflegestützpunkt auch Hausbesuche an.

Jeep Wrangler in Isernhagen gestohlen

ISERNHAGEN (r/bs). Unbekannte Täter haben in der Nacht zu Dienstag einen Jeep Wrangler in Isernhagen HB gestohlen. Die Polizei bittet nun Zeugen um Hinweise.

Nach Angaben der Ermittlungsgruppe Kfz hatte ein 40 Jahre alter Besitzer seinen grauen Geländewagen am Montagabend gegen 20 Uhr unter einem Carport an der Burgwedeler Straße abgestellt. Als er am Dienstagmorgen gegen 7.40 Uhr zu seinem Fahrzeug zurückkehrte, war der Jeep verschwunden. Zeugen zufolge soll sich das Fahrzeug bereits gegen 1 Uhr nicht mehr unter dem Carport befunden haben.

Bei dem gestohlenen Wagen handelt es sich um einen auffälligen Jeep Wrangler mit hannoverschem Kennzeichen. Nach Polizeiangaben waren an dem US-Geländewagen mehrere Umbauten vorgenommen worden, darunter ein verändertes Trittbrett sowie eine spezielle Seilwinde. Der entstandene Schaden wird auf etwa 64.000 Euro geschätzt.

Die Polizei ermittelt wegen eines besonders schweren Falls



Bei dem gestohlenen Wagen handelt es sich um einen auffälligen Jeep Wrangler mit hannoverschem Kennzeichen. Foto: privat

des Diebstahls. Hinweise zum Verbleib des Fahrzeugs oder zu verdächtigen Beobachtungen nimmt die Kriminalpolizei Hannover unter der Telefonnummer 0511 109-5555 entgegen.

Ihr persönlicher Ticketservice der HAZ & NP

Alle Stars. Alle Tickets. Ein Shop.

TUTANCHAMUN
Diverse Termine: Alte Druckerei

Set It Off
15. Juni 2026: 60er Jahre Halle

Der Troubadour
Diverse Termine: Staatsoper

Anda Morts - Jetzt aber wirklich
18. Juni 2026: BEI CHEZ HEINZ

Sinfoniekonzert
18. Juni 2026: NDR Konzerthaus

Bengt Kiene - ... und Friede auf Erden!
19. Juni 2026: die hinterbuehne

Feuerwehrmann Sam Live!
20. Juni 2026: Theater am Aegi

NDR Bigband - Spinning the Wheeler
20. Juni 2026: Großer Sendesaal

Vor Ort für Sie da:

In den HAZ & NP Geschäftsstellen

Hannover, Lange Laube 10

Theater am Aegi, Aegidientorplatz 2

Burgdorf, Marktstraße 16



THOMAS BERGERSEN LIVE - EUROPE TOUR 2027

Freitag, 09.04.2027 | Swiss Life Hall



RUND UMS HAUS

PLANEN, BAUEN, WOHNEN, RENOVIEREN



Modernisierungsbedarf hoch – Umsetzung stockt

An mangelnder Einsicht unter Immobilien-Eigentümern und Eigentümerinnen liegt es nicht, dass die Modernisierungsquote in Deutschland zu niedrig ist: Die aktuelle LBS-Modernisierungsstudie zeigt, dass fast zwei Drittel der über 3.000 befragten Immobilienbesitzenden den Modernisierungsbedarf ihrer Wohnimmobilie als mittel bis sehr hoch einschätzen.

Konkret plant fast jeder zweite der Befragten in den kommenden drei Jahren eine Modernisierung – meist, um die Wohnqualität oder den Immobilienwert zu verbessern und die Energiekosten zu senken. Allerdings sinkt die Motivation zur Umsetzung mit zunehmendem Alter: Bei den unter 50-Jährigen planen mehr als die Hälfte in den nächsten drei Jahren Modernisie-

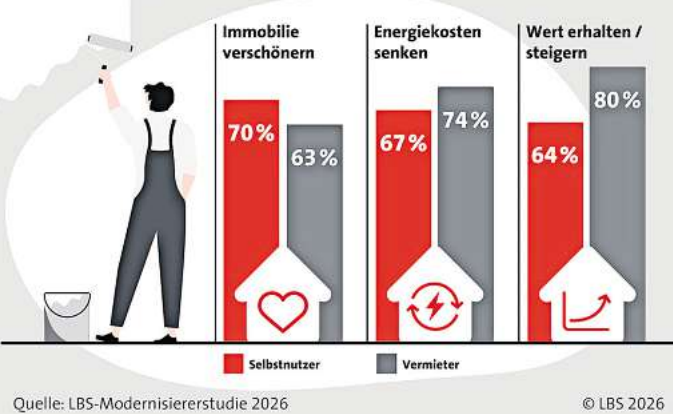
rungsmaßnahmen, bei den über 60-Jährigen nur noch ein Drittel und bei den über 70-Jährigen lediglich ein Viertel.

Kosten als zentrales Hindernis

Ein Viertel der privaten Vermieter und Vermieterinnen denkt bei Modernisierungskosten ab 50.000 Euro eher an einen Verkauf als an Sanierung, weil eine ausreichende Mieterhöhung als unrealistisch gilt. Auch andere Befragte nennen hohe Ausgaben bzw. eine ungünstige Kosten-Nutzen-Relation als Hauptgrund gegen Modernisierung.

Die Sanierungsquote im Wohngebäudebestand liegt derzeit bei nur 0,67 Prozent, während die Deutsche Energie-Agentur (dena)

Die Top-3-Modernisierungsgründe für Wohneigentümer



für eine spürbare Reduktion des Energieverbrauchs im Gebäudesektor mindestens zwei Prozent fordert. Immobilienexperte Martin Englert betont, dass jede nicht

durchgeführte Modernisierung den Immobilienwert gefährdet. Eigenkapital und Fördermittel gelten als wichtigste Finanzierungsquellen. Rund zwei Drittel der

Selbstnutzenden und drei Viertel der Vermietenden wollen verfügbare Förderungen definitiv oder wahrscheinlich nutzen. Aber 60 Prozent der Befragten finden auch, dass derzeit Gebrauchtimobilien gegenüber dem Neubau schlechter gefördert werden. Umfassende Modernisierungen erfolgen häufig direkt nach dem Kauf, wenn die Immobilie leer steht. Jungen Familien fehlt dann jedoch häufig das nötige Eigenkapital, um solche Investitionen zu tätigen. Die Ergebnisse der Studie legen daher nahe, dass ein Ausbau sowie eine Vereinfachung und zielgerichtete Ausgestaltung der Förderprogramme der richtige Weg sind, um echte Entlastung zu schaffen. Weitere Details und einen Podcast zur Studie finden Sie unter presse.ibs.de. (AKZ-O)

Meyer & Wyskocil GbR
DM Sonnenschutz
Worthstr. 17a, 31303 Burgdorf
Tel: (0 51 36) 97 65 260
Mobil: (01 70) 290 71 47
meyer@dm-sonnenschutz.com

- Rollläden
- Tore
- Markisen
- Raffstores
- Motorisierung

MST Elektrotechnik

- Elektroinstallationen aller Art
- Smart Home Systeme
- Kameraüberwachung
- EDV-Vernetzung
- SAT-Anlagen

MST Elektrotechnik GmbH · Iltener Str. 58 · 31275 Lehrte
Tel. 05132 / 585901 · www.mst-elektrotechnik.de

Glas-Schiebe-Dach: Cabrio-Feeling auf der Terrasse

Teils geschlossen oder einfach toben ohne? Was wie ein schlüpfriger Anmachspruch klingt, sollten sich Bauherren für ihre Terrassendach-Planung durchaus fragen. Die optimale Kombination aus schattig und luftig stellt das Onlineportal „Sonne am Haus“ vor. Nicht nur im Garten, auch auf großen Balkonen und Dachterrassen schafft ein Glas-Schiebe-Dach mehr Aufenthalts-Qualität. Der „Cabrio-Effekt“ vereint perfekt Freiluft-Feeling und Wetterschutz. Das System passt vor allem gut in leicht geneigte Pultdächer. Mit einer Tiefe bis sechseinhalb Meter lassen sich so individuelle Größen realisieren – sogar freistehend.



Like Ice in the Sunshine ...

Das Schiebedach funktioniert wie eine Supermarkt-Eistruhe: Zwei Scheiben überlappen sich leicht höhenversetzt. Zum Öffnen wird eine Scheibe einfach in ihren Führungsschienen unter die andere geschoben. Je nach Dachgröße – bis fast 50 Quadratmeter – lassen sich maximal fünf Glaselemente hinter- und sieben nebeneinander anordnen. Diese werden dann mit einem Teleskopstab oder auf Knopfdruck motorisch schieb(ch)enweise nach oben geschoben. So lassen sich bis 80 Prozent der Dachfläche öffnen.

Ein Platz an der Sonne

Das Ergebnis: Dank der Möglichkeit, zu lüften, entstehen weder Hitzestau noch Lichtverlust. Wer Schatten möchte, setzt auf Oberglasmarkisen. Regensensor, Wind- und Sonnenwächter öffnen und schließen die Glasscheiben automatisch – also auch, wenn niemand zu Hause ist.

Das integrierte Entwässerungssystem leitet zudem Niederschläge gezielt ab.

Mit Extras erweiterbar

Weitere Extras, wie Ganzglasschiebeanlagen, Fensterelemente und Leuchten, machen es noch angenehmer draußen unter dem Dach. Für den Insekenschutz bietet sich in vielen Fällen eine einfache Schiebetür an, die von vornherein mitgeplant werden sollte. Eine nahezu unbegrenzte Auswahl an Farbvarianten ermöglicht, die Pulverbeschichtung ansichtsgleich an die Aluminiumprofile des Terrassendaches oder Wintergartens, die Fensterrahmen oder Hausfassade anzupassen. Alle Komponenten sind wartungsfrei und bleiben dauerhaft

leichtläufig, lediglich einfache Pflege ist notwendig. Fazit: Das Glas-Schiebe-Dach kombiniert effektiven Wetterschutz und optimale Lüftung bei gleichbleibender Helligkeit. Das verschleißarme System besticht durch eine kinderleichte Reinigung und Bedienung sowie hohe Qualität. Mehr Infos: www.sonne-am-haus.de/glas-schiebe-dach/ (AKZ-O)

Da die Luft durch die geöffneten Fenster darunter optimal zirkuliert, sind Oberglasmarkisen empfehlenswert.
Foto: Sonne-am-Haus.de/akz-o

AK Metallbau
MEISTERBETRIEB
◆ Geländer, Gitter, Tore
◆ Zaunanlagen
◆ Stahl-, Metall- und Treppenbau

Leineweberstr. 16, 31303 Burgdorf
metallbau.kaletta@freenet.de
Tel. (05136) 8 52 84 • Fax (05136) 87 95 19

• Barrierefreier Umbau • Bodengleiche Duschen
• Beratung vor Ort • Individuelle Gestaltung
• Hochwertige Materialien

Fliesenleger-Fachbetrieb Guido Bracht

Im Dorfe 1 A Burgdorf OT Schillerslage
Tel.: 05136/9764255
Tel.: 0170/7097978
www.bracht-fliesen.de

Woran erkennt man einen guten Rauchmelder?

Das es sich bei einem Rauchmelder um ein Sicherheitsprodukt handelt, sollte die Zuverlässigkeit das wichtigste Kaufkriterium sein. Schließlich muss das Gerät Brände bereits in der Entstehungsphase erkennen, um möglichst frühzeitig durch ein lautstarkes, akustisches Signal warnen zu können.

Brandschutzexperten empfehlen Geräte mit fest eingebauter 10-Jahres-Lithium-Batterie. Sie gewährleisten über die gesamte Lebensdauer eine sichere Stromversorgung. Nach Ablauf von zehn Jahren müssen die Melder ohnehin ausgetauscht werden. Bei Modellen mit wechselbaren Batterien gilt es hingegen selbst sicherzustellen, dass diese regelmäßig rechtzeitig erneuert werden. Andernfalls riskiert man, dass der Melder nicht funktionsbereit ist oder durch ein Piepen auf die schwache Leistung der Batterie aufmerksam macht. Und fängt ein Rauchmelder an zu piepen, obwohl es nicht brennt, ist das ärgerlich – gerade nachts. Deshalb lohnt sich auch ein Blick auf die Verpackung. Dort sollte ein mit Flammen gefülltes „Q“ zu finden sein – ein Qualitätssiegel, das unter anderem einen besonders guten Fehlalarmschutz bescheinigt. Naheliegender ist, sich bei der Auswahl



Woran erkennt man einen guten Rauchmelder, der zuverlässig im Brandfall warnt und benutzerfreundlich in der Bedienung ist?

eines Gerätes an den Ergebnissen der Stiftung Warentest zu orientieren. Hier zeigt die letzte Auswertung der Zeitschrift „test“ zum Thema Rauchmelder aus dem Januar 2021, dass nur zwei der fünf Melder mit der Gesamtnote Gut (1,9) in der Kategorie Zuverlässigkeit eine Höchstplatzierung erzielen konnten: Einer der Rauchmelder war schon bei den drei Vorgänger-Tests dabei und ging jedes Mal als Testsieger hervor – der Melder

von Ei Electronics. Er ist als einziger seit 15 Jahren auf dem Markt und hat seine Langlebigkeit in der Praxis bewiesen.

Nicht nur technische Details, sondern auch die Benutzerfreundlichkeit eines Rauchmelders sollte in die Kaufentscheidung einfließen. Beispielsweise erspart eine große Bedientaste, die sich bequem vom Boden aus mit einem Besenstiel betätigen lässt, die Leiter beim jährlichen Funktionstest.

Und eine Stummschaltfunktion ist besonders dann wertvoll, wenn der Melder Alarm auslöst, obwohl es nicht brennt.

Zudem gibt es Geräte, die auf blinkende LED-Signale verzichten. Insbesondere im Schlafzimmer kann das von Vorteil sein. So schläft es sich nicht nur sicher, sondern auch ungestört.

Mehr Infos zu Rauchmeldern unter www.rauchmelder-sind-pflicht.de (AKZ-O)

Thomas Dörge Tischlermeister
Bau- u. Möbeltischlerei

Fenster u. Türen aus Holz, Kunststoff sowie Aluminium
Innenausbau, Innentüren, Parkett u. Vinyl
Möbel nach Maß, Treppen
Vordächer, Rollläden, Reparaturservice

www.tischler-doerge.de
Stackmannstr. 18 • 31275 Lehrte • Tel. 05132/8873277 o. 05139/982219



Fensterwechsel

Ohne Maurer. Ohne Maler. Ohne Dreck.

Staatlichen Zuschuss sichern

Werksvertretung Niedersachsen
André Dornbusch
kontakt@perfecta-fenster.de
Tel 0531 28 89 583



Ofenbau
Matthias Habermann
Ofensetzermeister

einfach schöne Öfen aus Meisterhand
Lachendorf & Sehnde
Tel.: 0151 / 116 422 62

Baustoff Brandes
Da bau ich drauf.

Frühling startet in Ihrem Garten!

Entdecken Sie unsere moderne GaLa-Ausstellung und erleben Sie Inspiration für Ihren eigenen Traumgarten.

Besuchen Sie unsere Ausstellung

Leineweberstraße 1, 31303 Burgdorf
www.baustoff-brandes.de
Termin vereinbaren

Zur Hochzeit von
Nikola Mahnke & Ole Niedergesäß
 am 22. Mai im Standesamt Otze
 und am 30. Mai in er Kirche zu Völkßen
 Wir wünschen Liebe, Glück und ganz viel Lachen,
 damit ihr euren gemeinsamen Weg mit Zuversicht
 und Freude geht.
 Von Herzen gratulieren
**Heiko & Gero,
 Miriam & Stefan**
 sowie alle weiteren
 Familienmitglieder



**Kindsein heißt:
 fürs Leben
 lernen. Nicht
 für Essen
 arbeiten.**



kindernothilfe.de/kindsein

Geburt **Verlobung**
Hochzeit **Danksagung**
Geburtstag **Jubiläum**
Konfirmation **Trauerfall**

Durch eine Anzeige im Marktspiegel,
 der samstags über 75.500 Haushalte
 erreicht, sind alle informiert und
 benachrichtigt.
**Wir beraten Sie gern anhand
 von Musterbüchern in unserer
 Geschäftsstelle.**

Marktspiegel
 Burgwedeler & Isernhagener Nachrichten

Marktspiegel
 Burgdorfer & Uetzer Nachrichten

Marktspiegel
 Lehrter & Sehnder Nachrichten

Burgdorf
 Marktstr. 16
 Tel. (05136) 8 99 40

oder per Mail: anzeigen@marktspiegel-verlag.de

NOTDIENSTE AM WOCHENENDE

Ärztendienst
 Burgwedel/Isernhagen/
 Lehrte/Sehnde/Burgdorf/Uetze:
 Für den Bereitschaftsdienst gilt die
 bundesweite Rufnummer 116 117
 sowie folgende Zeiten für den
 fahrenden Bereitschaftsdienst:
 Mo., Di., Do. 19 bis 7 Uhr;
 Mi., Fr. 15 bis 7 Uhr;
 Sa., So., Feiertage 8 bis 7 Uhr.

Zahnärztlicher Notdienst
 unter Tel. (05138) 25 60.

**Feuerwehr/
 Rettungsdienst**
 Tel. 112 (alle Ortsnetze).

**Behindertentransport
 und Hausnotruf DRK**
 Tel. 44 40 (alle Ortsnetze; nur Isern-
 hagen: Tel. (0511) 61 27 28).

**Kontakt-Telefon
 Kinderschutzbund**
 Mo. bis Fr. 15 bis 19 Uhr bundesweit
 unter Tel. (0800) 111 0 333.

Krankenbeförderung
 Tel. 0511/19 222 (alle Ortsnetze).

Tierärztlicher Notdienst
Burgdorf, Lehrte, Sehnde,
Uetze: 23.05./24.05.: Dr. Schima (4
 Pforten), Tel.: (05132) 47 10; 25.05.:
 Kersten, Tel.: (05147) 97 85 85
Burgwedel: 23.05.: Tiergesund-
 heitszentrum Isernhagen, Tel.:
 (0511) 72 59 520; 24.05.: Dr. Rüdiger
 Schmidt, Wedemark/Negenborn,
 Tel.: (05130) 22 44; 25.05.: Dr. Lis-
 beth Müller-Stephan, Wedemark/
 Mellendorf, Tel. (05130) 18 69

Apotheken
Hinweis: Die Apothekenkammer
 Niedersachsen informiert, dass
 ab dem 1. Januar 2025 keinen
 gedruckten Notdienstpläne
 mehr für Apotheken zur Verfü-
 gung gestellt werden. Online ist
 jeweils tagesaktuell abzurufen,
 welche Apotheke dienstbereit
 ist: [www.apothekenkammer-
 nds.de](http://www.apothekenkammer-

 nds.de) oder www.aponet.de.

Der Rhythmus ist verstummt,
 aber der Takt deines Lebens
 schlägt in unseren Herzen weiter.

Viel zu früh und völlig unerwartet nehmen wir Abschied von
 meinem lieben Mann, unserem Papa, Schwiegervater, Opa, Bruder, Schwager, Onkel,
 Musikerkollege und Freund

Achim Büch
 *04.08.1953 † 29.04.2026

In unserer Stadt warst du bekannt und beliebt mit deinem Lachen,
 deiner Energie und deinem unverwechselbaren Rhythmus hast du Spuren hinterlassen, die bleiben.

Wir sind dankbar für die Zeit mit dir und werden dich unendlich vermissen.
 Deine Katrin
 Deine Töchter Janine und Maria mit Familien
 Dein Bruder Hansi mit Familie
 sowie alle Verwandten und Freunde

Die Trauerfeier mit anschließender Urnenbeisetzung findet am Dienstag, dem 2. Juni 2026, um 11 Uhr
 in der Kapelle des Neuen Friedhofes in Lehrte, Am Stadtpark, statt.
 Von Kranz- und Blumenspenden bitten wir abzusehen.

Meinig-Bestattungen Lehrte, Burgdorfer Str. 35, Telefon 05132 - 28 48

„Du hast uns gut begleitet“



Achim Büch

Du warst ein Stück Musikgeschichte.
 Ein echter Macher und Taktgeber.
 Bei der Musik und im Leben.
 Ehrlich, aufrecht, mitreißend,
 voller Rhythmus und herzengut.
 Deine Stimme, Dein Witz -
 Du bleibst unvergessen.

Du fehlst.

**Heike und Pedder. Bergy und Birgit. Stevie. Edel.
 Christoph und Christine. Micha und Dörte. Jürgen.
 Andreas. Schau und Karin. Der Müller. Marion.
 Martin. Hanz und Angelika. Svenson und Anna.
 Günther. Heiko. Bertl und Biggi. Dirk und Hilke.
 Atze und Regina. Gorse. Jürgen und Uta.
 Udo und Sabine. Bernd und Heike. Franky.
 Carlo und Petra. Ludschen. Walter und Petra.**

Ich bring' dich durch die Nacht
 (Reinhard Mey)

Dörthe van der Wall
 geb. Klaehn
 * 1.2.1967 † 10.5.2026



In Liebe und Dankbarkeit
 Reinder van der Wall
 Ulf Klaehn mit Gerlind, Maren und Hendrik
 Frauke van der Wall
 Berend van der Wall mit
 Lennert, Katharina, Mareike, Sören und Wiltrud
 Imke Grabow-Hartmann mit Familie

Die Trauerfeier mit anschließender Urnenbeisetzung findet am Donnerstag,
 dem 28. Mai 2026, um 12.30 Uhr im Friedwald Uetzer Herrschaft statt.
 Kommt in den Farben des Lebens.
 Betreuung durch Bestattungen Krebs GmbH, Hänigsen, Telefon: 0 51 47 - 80 88

*I, I will be king and you, you will be queen
 Though nothing will keep us together
 We can beat them for ever and ever
 We can be heroes just for one day*
 „Heroes“ David Bowie

Der Beat ist verstummt.
 Unser Drummer hat die Bühne für immer verlassen.
 Wir trauern um unseren Freund und Taktgeber


Achim Büch

Den nächsten Gig spielen wir für Dich!
 Du wirst uns fehlen.
 Mach's gut!

Deine „Last Heroes“

Achim, Eckhard, Georg, Markus, Michael und Rolf

Plötzlich und unverhofft müssen wir von meiner geliebten Biene,
 unserer Mutter, Schwiegermutter, Groß- und Urgroßmutter,
 Schwester, Schwägerin, Tante, Nichte und Cousine Abschied nehmen.
 Es tut unendlich weh.



Sabine Bode
 geb. Bergmann
 * 19.6.1953 † 30.4.2026

In tiefer Trauer
Karl-Heinz Bode
Jan-Friso, Nicole, Hannah-Sophie, Lilly-Marie Bode
Niclas Bode
Denise, Jorge, Matteo und Thiago Figueiredo
Ingrid Heißler geb. Bergmann mit Familie
Karin King geb. Bergmann mit Familie
Elke Bergmann mit Familie
Frank Bode
 sowie alle Angehörigen

Die Trauerfeier findet am Freitag, dem 5. Juni 2026, um 14 Uhr in der St. Petri Kirche in Steinwedel statt.
 Im Anschluss erfolgt die Urnenbeisetzung auf dem Friedhof.
 Im Sinne von Sabine bitten wir auf Trauerkleidung zu verzichten
 und höflichst von Beileidsbekundungen am Grab abzusehen.

Meinig-Bestattungen • Lehrte 05132-2848 • Ahlten 05132-7139 • Sehnde 05138-1564

Wir trauern um

Sabine Bode

Sabine hat viele Jahre als
 Vorsitzende unseren Verein mit
 Ruhe und Umsicht geleitet.
 Auch als Schriftführerin und
 Jugendleiterin war sie dem
 Schützenverein immer verbunden!
 Wir werden Sabine immer in guter
 Erinnerung behalten.
 Unsere Gedanken sind bei ihrer
 Familie.

**Die ehemaligen Mitglieder
 des Schützenvereins Steinwedel**

mehr Sicherheit
 mehr Transparenz
 mehr Kompetenz

Bestattungen Volkmann GmbH
 05136 5544 | 05175 7715577
 Wir sind 24 Stunden telefonisch erreichbar.
 In, um, aus und für **Burgdorf** und **Immensen**.



Yannick, Klaus und Thorsten Volkmann

Ihr zertifizierter und qualifizierter Bestatter
 des Vertrauens seit 75 Jahren in Burgdorf.



**Damit Sie niemanden vergessen –
 informieren Sie
 mit einer Familienanzeige im MARKTSPIEGEL.**

*Mütter sterben nicht, gleichen alten Bäumen,
 in uns leben sie und in unseren Träumen.
 Wie ein Stein den Wasserspiegel bricht,
 zieht ihr Leben in unserem Kreise.
 Mütter sterben nicht.
 Mütter leben fort auf ihre Weise.*

Irene Heineke
 geb. Drape
 * 19.7.1944 † 13.5.2026

Traurig nehmen wir Abschied

**Hans-Peter
 Anja und Friedrich
 Pamela und Titus
 Denise und Annika
 Jan und Alexandra
 Paul**

Die Trauerfeier mit anschließender Urnenbeisetzung findet
 am Freitag, dem 29. Mai 2026, um 12.00 Uhr in der Fried-
 hofskapelle Hänigsen statt. Von Beileidsbekundungen am
 Grabe bitten wir höflichst Abstand zu nehmen.
 Betreuung durch Bestattungen Krebs GmbH, Telefon: 0 51 47 - 80 88

Als dein kleines Herz aufhörte zu schlagen, begann ein Stern hell zu leuchten.

☆

Emil

Du bleibst für immer in unseren Herzen.

Denise und Gökhan mit Lara, Sahin und Aleya
Kira und Denis mit Finn und Leo
Vanessa und Sascha Gaby und Michael
Katja und Andreas
Freya und Basti



Emil Schneemelcher

* 15.2.2024 † 12.5.2026

Still, seid leise, es ist ein Engel auf der Reise, er wollte ganz kurz bei uns sein, warum er geht, weiß Gott allein.

Du wirst immer in unseren Herzen sein

Oma Gabi und Opa Frank
Oma Marianne und Opa Wolfgang
Oma Tine und Hans-Dieter
Marco und Svenja
Per
Philipp und Jelka



Emil Schneemelcher

* 15.2.2024 † 12.5.2026

Du warst stark wie ein T-Rex, mutig wie ein Triceratops, beeindruckend wie ein Brachiosaurus und einzigartig wie ein kleiner Stern am Himmel. Dein Lachen war groß wie die Welt der Dinosaurier und dein Herz voller Abenteuer.

In ewiger Liebe
Papa, Mama, Oscar, Yara & Familie

Die Trauerfeier findet am Freitag, den 29. Mai 2026, um 13.30 Uhr in der Kapelle des Kleinburgwedeler Friedhofs statt. Die Beisetzung erfolgt zu einem späteren Zeitpunkt. Trauer drückt sich nicht durch das Tragen schwarzer Kleidung aus.

Bestattungen Volkmann GmbH in Burgdorf Tel. 05136 5544, in Immensen Tel. 05175 7715577




Wenn Ihr an mich denkt, seid nicht traurig, erzählt lieber von mir und traut euch ruhig zu lachen. Lasst mir einen Platz zwischen euch, so wie ich ihn im Leben hatte.

Anneliese Siefert

* 23.1.1939 † 18.5.2026

Du wirst immer in unseren Herzen sein

Jörg und Silvia
Florian und Michelle
Karsten und Kerstin
Jerome und Amrei mit Aedan und Skadi
Justin und Marilyn
mit allen Angehörigen

Die Trauerfeier mit Urne findet am Mittwoch, den 10. Juni 2026, um 11.00 Uhr in der Friedhofskapelle Sehnde statt.

Begleitung: Fischer Bestattungen, 31319 Sehnde, 0177/8020694



Emil Schneemelcher

* 15.02.2024 † 12.05.2026

Während andere Kinder laufen lernen, lernst du mit den Engeln zu fliegen.

In ewiger Liebe!
Onkel Phili & Tante Jelka

Die Kinderturngruppe der „Wirbelwichte“ des TSV Wettmar trauert in tiefer Verbundenheit um

Emil Schneemelcher

Du wirst in unserem Kreis schmerzlich vermisst. Unsere Gedanken und Herzen sind bei Deiner Familie. Wir werden Dich stets in liebevoller Erinnerung behalten.

Mit tiefer Trauer nehmen wir Abschied von

Emil Schneemelcher

Viel zu früh musstest Du gehen.

Unsere Gedanken und unser tiefes Mitgefühl gelten Franziska, Nico & Oscar sowie allen Angehörigen. Wir wünschen Euch in dieser schweren Zeit viel Kraft und Zusammenhalt. Ihr könnt Euch sicher sein, dass wir an Eurer Seite sind.

In stillem Gedenken
der Freundeskreis „Klassiker“

Nach schwerer, mit großer Tapferkeit ertragener Krankheit bist Du

Sibylle Bruns

geb. Zietlow
* 21. September 1960 † 11. Mai 2026

den Weg ins Licht gegangen.

In unseren Herzen bist Du immer bei uns.
**Dein Uwe
Svenja und Kai
Christopher
Adele und Arouna**

Die Urnentrauerfeier findet am Freitag, den 5. Juni 2026, um 11.00 Uhr in der Trauerhalle des Bestattungsinstitutes Schusterei, in Mellendorf, Wedemarkstraße 74 statt. Die spätere Beisetzung erfolgt im engsten Familienkreis in der Uetzer Herrschaft. Auf Wunsch von Sibylle bitten wir von Trauerkleidung abzusehen. Anstelle freundlich zugedachter Blumen und Kränze bitten wir um eine Spende für das Palliativzentrum Infinitas/Hospiz Burgwedel GmbH auf das Konto bei der Volksbank Hannover, DE20 2519 0001 0931 4881 00, Kennwort: Sibylle Bruns. Betreuung: Schusterei Bestattungen, Wedemark, Telefon: (05130) 52 71



Die Fußballfamilie des TSV Wettmar trauert um

Emil Schneemelcher

Viel zu früh musste ein kleines Leben enden. Es ist schwer zu begreifen, Emil künftig nicht mehr bei uns auf dem Sportplatz zu sehen. Unsere Gedanken sind bei Franziska, Nico & Oscar und allen Angehörigen. Der gesamte Verein fühlt mit Euch und wünscht Euch in dieser schweren Zeit Kraft, Liebe und Menschen, die Euch tragen.

Im Namen des gesamten Vereins
TSV Wettmar 1912 e. V.

Die Liebe erträgt alles, glaubt alles, hält allem stand. Die Liebe hört niemals auf. (1. Korinther 13, 7-8)

Wenn die Sonne des Lebens untergeht, leuchten die Sterne der Erinnerung. Unvergessen und für immer in unseren Herzen.

Sabine Dreessen

geb. Herrmann
* 9.4.1945 † 16.5.2026

Michael und Marion mit Markus und Martin
Volker und Alexandra mit Isabell und Victoria

Die Trauerfeier mit anschließender Urnenbeisetzung findet am Dienstag, dem 26. Mai 2026, um 13 Uhr in der Friedhofskapelle Immensen statt. Anstatt freundlich zugedachter Blumen bitten wir im Sinne von Sabine um eine Spende zugunsten der Kinder- und Jugendarbeit in Immensen. Betreuung durch Bestattungen Krebs GmbH, Hänigsen, Telefon: 0 51 47 - 80 88

„Es ist eine Ferne, die war, von der wir kommen. Es ist eine Ferne, die sein wird, zu der wir gehen“

Die Seebestattung ist nicht nur für Seefahrer eine Alternative. Wir beraten Sie gerne rund um das Thema Seebestattung. Sprechen Sie uns an.



Zweigniederlassung der Bestattungshaus Naethe GmbH

Schrader-Cordes
BESTATTUNGEN

Dorfstraße 67, 30916 Isernhagen 05139 87 34 2
Von-Alten-Str. 23, 30938 Burgwedel 05139 10 04
Königsberger Str. 6, 30916 Isernhagen 0511 61 88 8
www.schrader-cordes.de



Nach einem langen und erfüllten Leben nehmen wir Abschied von

Marga Heger

geb. Schulz
* 03.06.1938 † 10.05.2026

In liebevoller Erinnerung

Torsten und Daniela
Angie und Peter
Marc und Claudia
Finn und Laura, Niklas und Janika mit Elisabeth,
Liv, Janik und Pauline, Kjell, Mika, Juliane,
Madeleine, Matti

Die Urnentrauerfeier findet am Mittwoch, dem 3. Juni 2026, um 11.00 Uhr in der Kirche St. Nikolai Kirchhorst, Steller Straße 15, 30916 Isernhagen statt.

Bestattungsinstitut Schrader-Cordes Dorfstr. 67, 30916 Isernhagen

Du bist nur schon voraus gegangen. In unseren Herzen wirst Du immer bleiben.

Uwe Siebach

* 9.7.1951 † 16.5.2026

In Liebe und Dankbarkeit nehmen wir Abschied.
Deine Anne
Deine Schwester Marlis mit Familie
Alle deine guten Freunde und alle die dich kannten

Die Trauerfeier mit anschließender Urnenbeisetzung findet am Freitag, dem 5. Juni 2026, um 13.00 Uhr in der Friedhofskapelle Uetze statt.
Kommt in den Farben des Lebens.

Betreuung durch Bestattungen Krebs GmbH, Hänigsen, Telefon: 0 51 47 - 80 88



Jubiläum, Hochzeit, Geburt

Alle sollen es wissen! Durch eine Familienanzeige in dieser Zeitung!

Marktspiegel

Das Isernhagener Bestattungshaus

RICHARD EGGERS GmbH
BESTATTUNGSINSTITUT

Tel. 0511 - 6 15 16 17
24/7 Bereitschaft

Hilfe im Trauerfall - alle Bestattungsarten und Friedhöfe - Vorsorge m. Treuhandkonto

Königsberger Straße 20 - Isernhagen-Altwarmbüchen
Eigene Kapelle und eigene Abschiedsräume
www.eggers-bestattungen.de




Wir trauern um unseren Vater und Großvater, unseren Bruder, Schwager und Onkel

Dr. med. vet.

Horst Heinrich Kuchenbecker

der am 09. Mai 2026 in seinem 85ten Lebensjahr gestorben ist.

**Helge Kuchenbecker
Lars Kuchenbecker und Maike Sundmacher
Lorena, Anton und Paul Kuchenbecker**

**Gerda und Karsten Wagenschein
Siegfried Kuchenbecker und Erika Talke**

**Brigitta Rudolf
Manfred und Antje Kuchenbecker
und alle Nichten und Neffen**

Die Abschiedsfeier wird seinem Wunsch folgend im engen Familien- und Freundeskreis und die spätere Beisetzung in seiner Wahlheimat Neuseeland stattfinden.

Herzlich danken wir für die sorgsam zugewandte ärztliche und pflegerische Betreuung während seiner letzten schweren Lebensstage im Hospiz Infinitas in Fuhrberg.

Als Zeichen freundlich zugedachter Teilnahme bitten wir in seinem Namen um eine Spende für die Jugendarbeit im Tennisclub Leinetal Stichwort: „Horst Kuchenbecker“
IBAN: DE88251523750008068405, Kreissparkasse Fallingbostal in Walsrode

15582701_002626

Gottes Kraft geht alle Wege mit. (Alfred Delp)

*Du siehst den Garten nicht mehr grünen,
in dem Du einst so froh geschaffst.
Siehst Deine Blumen nicht mehr blühen,
weil Dir Dein Leiden nahm die Kraft.
Stets bescheiden, allen helfend, so hat jeder Dich gekannt.
Ruhe nun in Frieden und hab für alles vielen Dank.*

Nach kurzer schwerer Krankheit nehmen wir Abschied von unserer lieben, herzenguten Mutter, Schwiegermutter, Oma, Schwester, Schwägerin, Tante und Freundin

Gerlinde Busse

geb. Bethmann
* 29.07.1951 † 14.05.2026



In Liebe und Dankbarkeit

**Mario und Sandra mit Melina und Emilia
Holger und Karen
Gerda und Ernst-August Hilsa
Karin Bethmann
und alle Nichten und Neffen**

Traueranschrift: Holger Busse, Im Winkel 5, 29392 Wesendorf

Die Beerdigung findet am Mittwoch, den 27.05.2026 um 13.00 Uhr von der Friedhofskapelle in Uetze aus statt.

Ausführung: Bestattungsinstitut -Am Thielenplatz-, Schmiedestraße 2, 31311 Uetze

15340501_002626

*Das einzig Wichtige im Leben
sind die Spuren von Liebe,
die wir hinterlassen, wenn wir ungefragt
weggehen und Abschied nehmen müssen.
Albert Schweitzer*

Wer Mutti kannte, weiß was wir verloren haben.

In unendlicher Liebe und Dankbarkeit nehmen wir Abschied von meiner herzenguten Mutter, Schwester, Schwägerin und unserer Tante

Elisabeth Bendel

geb. Kaluza
* 6.6.1940 † 16.5.2026



Wir werden dich sehr vermissen und niemand vergessen.
**Stefanie
Andreas
sowie alle Angehörigen
und alle, die sie lieb hatten**

Die Beerdigung findet am Mittwoch, dem 27. Mai 2026, um 10.30 Uhr von der Kapelle des Neuen Friedhofes in Lehrte, Am Stadtpark, aus statt.

Meinig-Bestattungen · Lehrte 05132-2848 · Ahlten 05132-7139 · Sehnde 05138-1564

15581921_002626

Für die gemeinsamen glücklichen Jahre,
die wir erleben durften, sind wir sehr dankbar.

Petra Nagel

* 4.8.1967 † 2.5.2026

In Liebe

**Oliver
Annemarie und Hannes
Klaus, Karin und Elke mit Familien**

Die Urnenbeisetzung findet am Mittwoch, den 27. Mai 2026 um 11 Uhr auf dem Stadtfriedhof in Burgdorf, Niedersachsenring statt.

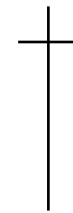
Bestattungen Volkmann GmbH in Burgdorf Tel. 05136 5544,
in Immensen Tel. 05175 771577

15768401_002626

*Als Witwe meisterte sie das Leben mit Mut und Stärke.
Als Mutter, Oma und Uroma war sie Mittelpunkt unserer Familie.
Mit ihrer Ehrlichkeit und ihrem unerschütterlichen Wesen
hat sie uns geprägt und begleitet.
Mit Trost erfüllt uns der Gedanke, dass sie nun wieder
an der Seite ihres geliebten Ehemannes ist.*

Gertrud Maluck

* 29.10.1932 † 15.5.2026



Möge der Frieden dich umarmen.

**Uwe und Renate
Andreas
Enkel und Urenkel**

Die Urnenbeisetzung findet auf Wunsch der Verstorbenen im engsten Familienkreis statt.

Bestattungsinstitut Bamberg, Berkhopstr.1 A, 30938 Burgwedel

15616601_002626

*Du siehst den Garten nicht mehr grünen,
in dem du einst so froh geschaffst.
Siehst deine Blumen nicht mehr blühen,
weil dir der Tod nahm deine Kraft.
Schlaf nun in Frieden, ruhe sanft
und hab' für alles vielen Dank.*

Wir nehmen Abschied von

Siegfried (Siggi) Schmidt

* 11.8.1957 † 2.5.2026



In Liebe und Dankbarkeit
**Markus und Claudia
Martin
Yvonne
Enkel und Urenkel
sowie alle Angehörigen**

Die Trauerfeier findet am Mittwoch, dem 3. Juni 2026, um 12 Uhr in der Kapelle des Neuen Friedhofes in Lehrte, Am Stadtpark, statt.

Auf Wunsch von Siggie wird die Urne in aller Stille beigesetzt.

Meinig-Bestattungen · Lehrte 05132-2848 · Ahlten 05132-7139 · Sehnde 05138-1564

15582001_002626

*Du bist von uns gegangen,
aber nicht aus unseren Herzen.*

Wir nehmen Abschied von unserer lieben Mutter,
Schwiegermutter, geliebten Oma, Uroma, Schwester und Tante

Marga Rühmann

geb. Wiencke
* 23.9.1935 † 6.5.2026



In Liebe und Dankbarkeit
**Frank und Angelika
Sabine und Reinhard
Julia und Sven mit Emily
Ramona
Timo
Ingrid
sowie alle Angehörigen**

Die Trauerfeier mit anschließender Urnenbeisetzung findet am Mittwoch, dem 27. Mai 2026, um 14.30 Uhr in der Kapelle des Neuen Friedhofes in Lehrte, Am Stadtpark, statt.

Von Kranz- und Blumenspenden bitten wir abzusehen.

Meinig-Bestattungen · Lehrte 05132-2848 · Ahlten 05132-7139 · Sehnde 05138-1564

1534901_002626

Als Gott sah, dass der Weg zu lang,
der Hügel zu steil, das Atmen zu schwer wurde,
legte er seinen Arm um Dich und sprach: Komm heim!

Christel Zymara

* 29.08.1933 † 11.05.2026

Friedlich und in Deinem geliebten Zuhause bist Du eingeschlafen.

In liebevoller Verbundenheit und Dankbarkeit
**Verena und Michael
Oliver und Helena
Sascha und Zoe**

Die Trauerfeier findet am 28.05.2026 um 14.00 Uhr in der St. Nikolai Kirche in Kirchhorst statt, die Urnenbeisetzung erfolgt zu einem späteren Zeitpunkt.

Bestattungsinstitut Bamberg, Berkhopstraße 1a, 30938 Burgwedel

15586201_002626



*Schlicht und einfach war Dein Leben,
treu und fleißig Deine Hand.
Ruhe ist Dir nun gegeben.
Schlafe wohl und habe Dank.*

Du wirst immer in unseren Herzen bleiben!

Werner Kätz

* 21. März 1941 † 16. Mai 2026

In Liebe

Deine Marlies

Deine Kinder Dagmar, Birgit und Holger mit Familien

Die Trauerfeier mit anschließender Beisetzung findet am
Donnerstag, den 28.05.2026 um 13.00 Uhr
in der Kapelle auf dem Friedhof Eltze,
Ohofer Weg statt.

Traueranschrift: Marlies Kätz c/o SeelenSpiegel Bestattungen,
Plochhorster Str. 5, 31311 Uetze/ Eltze

15589101_002626

*Jedes Buch hat ein letztes Kapitel,
aber wir können es immer wieder
öffnen und uns an seine
schönsten Seiten erinnern.*



Nach einem erfüllten Leben nehmen wir Abschied
von unserem lieben Mann, Vater, Schwiegervater und Opa

Detlef Petzelis

† 25.04.2026

Seine Leidenschaft war das Laufen. Immer mit Blick nach vorn,
immer dem Horizont entgegen. Mit vielen schönen Erinnerungen
und liebevollen Gedanken bleibst du in unseren Herzen.
Danke für die gemeinsame Zeit.

In Liebe und Dankbarkeit
**Claudia
Timo, Jasmin mit Matteo
Niklas
sowie alle weiteren Angehörigen**

Die Urnenbeisetzung fand im engsten Familienkreis statt.

1534901_002626

Mit Würde und unerschütterlichem Mut hat
Lidia sich gegen die übermächtige, bössartige
Krankheit bis zu ihrem Ende gewehrt.

Ihr Tod ist für alle, die mit ihr verbunden
waren, ein sehr großer Verlust.

Lidia Mikolajczyk- Dworska

12. Mai 1961 † 12. Mai 2026
Mogilmo/Polen † Bydgoszcz/Polen

Du wirst immer in unseren Herzen sein.
In Liebe und Dankbarkeit

**Jarek und Bartek Dworski
Sabine Enderle und Gerhard Sybrecht**

Die Beerdigung hat in Bydgoszcz im engsten
Familienkreis stattgefunden.

Traueradresse:
Hof Iserneichen c/o G. Sybrecht,
Dorfstr. 38, 30916 Isernhagen

15579401_002626

*Ich bin nicht tot – Ich tauschte nur die Räume
Ich leb in dir – und geh durch deine Träume
Michelangelo*


In Liebe und Dankbarkeit nehmen wir Abschied von unserer lieben Mutter, Schwiegermutter und Oma

Ursula Benecke
geb. Schecker
* 03.08.1935 † 13.05.2026



In Liebe und Dankbarkeit
**Matthias und Melanie Benecke
mit Lina und Jan Benecke
Karsten Benecke und Susanne Petersen
Johanna Benecke
Anika und Christian Petersen**

Die Beisetzung findet im engsten Familien- und Freundeskreis statt.
Ausführung: Bestattungsinstitut -Am Thielenplatz-, Schmiedestraße 2, 31311 Uetze



Von Herzen danken wir allen, die sich in stiller Trauer mit uns verbunden gefühlt und ihre Anteilnahme auf so vielfältige Weise zum Ausdruck gebracht haben.

Unser großer Dank gilt allen, die unseren Vater auf seinem letzten Weg begleitet haben, besonders Herrn Bernhard Seng für seine einfühlsamen Worte und dem Bestattungsinstitut Volkmann für die hilfreiche Unterstützung und würdevolle Gestaltung der Trauerfeier.

Im Namen aller Angehörigen
Angela Frank und Monika Schlusche

Nikolaus Fries
† 21.04.2026

Burgdorf im Mai 2026


Danke...

für ein stilles Gebet,
für eine stumme Umarmung,
für das tröstende Wort,
für den Händedruck,
wo Worte fehlten,
für alle Zeichen der Liebe,
Freundschaft und Verbundenheit.

Besonderer Dank gilt Frau Pastorin Walpuski für ihre trostreichen Worte, dem Pflegepersonal vom Helenehof, dem Team vom ASB Wünschewagen für die liebevolle Unterstützung und dem Bestattungsunternehmen Meinig für die würdevolle Begleitung.

Im Namen der Familie
Martina Schulze

Lehrte, im Mai 2026



Joachim Götze
† 11.3.2026



Wir trauern um einen Freund, einen Nachbarn mit ganz viel Herz zur Natur, zum Radfahren und Geselligkeit.

Max-Arno Parakenings
† im Mai 2026

Wir werden Dich vermissen.

**Peter, Bärbel, Ralf, Tina, Reinhilde,
Fam. Ziehm, Maik, Leni, Torsten und Lukas**


Statt Karten

Wir danken von Herzen allen, die an Mama's Trauerfeier und Beisetzung teilgenommen und ihre Anteilnahme auf vielfältige Weise zum Ausdruck gebracht haben. Jedes tröstende Wort hat uns in dieser schweren Zeit sehr geholfen und es ist schön zu wissen, dass so viele Menschen sie gern hatten.

Unser besonderer Dank gilt der Seniorenresidenz Sehnde, Herrn Dr. K.-T. Nussbaum und Frau Dr. I. Bauer mit ihren Praxis-Teams, Pastorin Frehrking für ihre herzlichen Worte sowie dem Bestattungsunternehmen Meinig für die einfühlsame Begleitung.

Im Namen der Familien
Gratz, Clarck, Dieckmann, Krüger

Sehnde, im Mai 2026



Elli Gratz
† 05.04.2026

Leider ist unser jahrzehntelanger Freund viel zu früh von uns gegangen.

Peter Seifert

Thomas Nuhn, Michael Völger, Uwe Hartmann

Statt Karten

Danke

Herzlichen Dank möchten wir allen sagen, die sich beim Abschied von

Renate Kreuzer
mit uns verbunden fühlten und ihre Anteilnahme auf vielfältige und liebevolle Weise zum Ausdruck gebracht haben.

*Reinhard, Inke, Anna-Sophie
und Vincent*

Hermann Meyer
* 02.12.1948 † 30.03.2026

Vielen Dank für die Anteilnahme und vielfältige Aufmerksamkeit in Form von Gesprächen, Briefen, der Predigt, der Umarmungen und der Teilnahme an der Trauerfeier sowie dem Hannover-Chor. Ebenso bedanken möchten wir uns für die Spenden an die „Forschung der Alzheimer-Gesellschaft“. Dies alles sind uns Trost und Hilfe.

Im Namen aller Angehörigen
Eleonore Meyer-Kuchenbecker
Ehlershausen, im Mai 2026



BESTATTUNGSIINSTITUT
BAMBERG
seit 1889

*Wir begleiten Sie mit Herz und Kompetenz
auf dem Weg des Abschieds.*

Bestattungskostenfinanzierung
Bestattungen auf allen Friedhöfen
Weltweite Überführungen
Beratung und Bestattungsvorsorge

Wir sind jederzeit für Sie erreichbar!

Termine nach telefonischer Vereinbarung
Von-Alten-Str. 13 & Berkhopstr. 1a
30938 Burgwedel
Telefon (0 51 39) 9 98 50

„Cheerio, Miss Sophie!“

Jürgen Mehrens
* 16.01.1941 † 27.04.2026

In liebevoller Erinnerung
**Rose
Marion und Oliver
Marc
Marie-Michelle**



Bestattungsinstitut Schrader-Cordes Dorfstr. 67, 30916 Isernhagen

Inge Nikolai
geb. Reiter
† 14.4.2026

Für die vielen Zeichen aufrichtiger Anteilnahme in Wort und Schrift, für die Geld- und Blumenspenden sowie die zahlreiche Teilnahme an der Trauerfeier für unsere liebe Mutter sagen wir herzlichen Dank. Unser besonderer Dank gilt Herrn Pastor Bertram Sauppe für seine einfühlsame und wertschätzende Predigt. Diese hat in liebevollen Bildern Erinnerungen an unsere Mutter und an ihr ereignisreiches Leben wachgerufen, die wir als kostbaren Schatz in uns tragen werden.

Ebenfalls möchten wir uns bei dem Bestattungsinstitut Volkmann für die hilfreiche Unterstützung und würdevolle Gestaltung der Trauerfeier bedanken.

**Ulrike Kadatz und Familie
Friedrich-Wilhelm Nikolai und Familie
Monika Kicza und Familie**


Burgdorf im Mai 2026


**Anzeigenschluss für
die nächste Ausgabe:
Donnerstag,
12.00 Uhr!**

Geburt
Verlobung
Hochzeit
Danksagung
Konfirmation
Jubiläum
Geburtstag
Trauerfall

Durch eine Anzeige im Marktspiegel, der samstags über 75.500 Haushalte erreicht, sind alle informiert und benachrichtigt.

Wir beraten Sie gern anhand von Musterbüchern in unserer Geschäftsstelle.





Burgdorf, Marktstr. 16, Tel. (05136) 8 99 40

Oder mailen Sie Ihre Anzeige an anzeigen@marktspiegel-verlag.de

STELLENMARKT

Arbeitslos?
Führerscheinförderung zum LKW- oder Busfahrer durch die Agentur für Arbeit oder das JobCenter möglich. Wir vermitteln Ihnen kostenlos einen Arbeitsplatz.
www.bzjanik.de ☎ (01 70) 3 12 89 93 oder ☎ (0 50 41) 77 66 46

Mitarbeiter für Treppenhausräumung
auf Std.-Basis bis 520€ ab sofort gesu. A&F Kügler GbR ☎ 0177 7240616

wir suchen RENTNER auf Minijob-Basis mit viel Freude an Gartenarbeit und Grundstückspflege in Isernhagen-NB ab Montag Tel.: 0511/4737900

HAUS- UND REINIGUNGSPERSONAL
Rentnerhaushalt + Kater in Kirchhorst su. Unterstützung i. Haushalt (keine Fenster), Stunden u. Bezahlung nach Absprache ☎ 0177/3091660

Maler, Garten und rund ums Haus Arbeiten gesucht ☎ 0179 - 29 70 221

Erfahrener Fensterputzer sucht Arbeit im privathaushalt, 0177-1477987

Zugehfrau wöchentlich 2-3 Std. gesucht OT Sehnde ☎ 0151 4122 7963

MINI- UND NEBENJOBS
Aushilfskräfte (m/w/d) im Verkauf und Warenpflege für unsere Märkte mit Beet- und Balkonpflanzen in Langenhagen und Garbsen-Berenbostel in Voll- und Teilzeit gesucht. Saisonbedingter Verkauf vom 22.4. bis ca. 25.06.2026. Mehr Informationen unter noetel@baumschule-noetel.de oder von 14 bis 18 Uhr unter ☎ 0173 421 89 59

STELLENGESUCHE
Suche Arbeit Maler tapezieren lackieren 017632643662

Freie Stellen in
• Burgwedel
• Kirchdorf
• Bredenbeck
• Wennigser Mark
• Steinkrug
• Hohenbostel
• Barsinghausen

Heute eingestellt, morgen zugestellt

Egal ob Vollzeit, Teilzeit oder als Minijob. Wähle aus den besten Stellungsangeboten deiner Region den aus, der zu dir passt!

jetzt.bewerben@lokalboten.de
Hotline: 0800 1234 399 (kostenfrei)

seela
Verkehrsschule Braunschweig
Tel.: 0531-37003-172
E-Mail: info@seelamail.de

Schauen Sie doch mal vorbei und reservieren Sie sich Plätze für unseren „Schnupper-Tag“!
Wann: 06.06.2026
Beginn: 10 Uhr

Lust auf einen Spurwechsel?
Dann nimm die Überholspur und werde Fahrlehrer im!

Fahrlehrer (m/w/d) werden überall gesucht. Wir bilden Sie aus und vermitteln Ihnen auf Wunsch einen Arbeitsplatz. Komplett förderbar durch öffentliche Träger! Unterkunft vorhanden.

Dein Job in Hannover & Region

lokalboten.de
#1 für Zustelljobs

Freie Stellen in
• Burgwedel
• Kirchdorf
• Bredenbeck
• Wennigser Mark
• Steinkrug
• Hohenbostel
• Barsinghausen

Heute eingestellt, morgen zugestellt

Egal ob Vollzeit, Teilzeit oder als Minijob. Wähle aus den besten Stellungsangeboten deiner Region den aus, der zu dir passt!

jetzt.bewerben@lokalboten.de
Hotline: 0800 1234 399 (kostenfrei)

Schülerjob gesucht?

Jetzt Zeitungen austragen und Geld verdienen bei der WM Vertriebs- und Werbeservice GmbH

Einfach online, telefonisch (0800 1234 399) oder über WhatsApp
bewerben und den QR-Code scannen:

Freie Gebiete:
• Isernhagen
• Wettmar
• Engensen
• Arpke
• Ahlten
• Thönse
• Neuwarmbüchen

Marktspiegel

IMMOBILIENMARKT

Geben Sie Ihre Immobilie in seriöse Hände.

Wir suchen für unsere Kunden...
• Einfamilienhäuser
• Reihenhäuser und DHH
• Grundstücke
• Mehrfamilienhäuser
• Eigentumswohnungen

in und um ...
• Misburg
• Bothfeld
• Langenhagen
• Isernhagen-Süd

Für Sie vor Ort
Britta Kühnast
0511 / 70077-20

Hannoversche Volksbank Immobilien
www.hanvbimmo.de

IMMOBILIENVERKAUF
EIGENTUMSWOHNUNGEN

Ihr Zuhause in Burgdorf
Verkaufen schöne renovierte 2 Zi. ETW (57m2) mit BAD Küche Balkon (6,3 m2) Parkettboden und herrliche Aussicht vom 5 Stock. Preis EUR 125 000,- am Berliner Ring 39 im 8-geschossigen renv. Wohnhaus Bj.73 mit Keller Aufzug E138,31(kWh/m2a) ab 01.06.2026 Termin nach Vereinbarung
☎ +41 76 610 83 97

Neubauprojekt!
Eigentumswohnung in Großburgwedel mit 4 Zi., ca. 83m² Wohnfläche, Duschbad mit Fenster, Gä.-WC, Abstellraum, FBH, Loggia, elektr. Jalousien, Aufzug, TG-Stellpl. (zzgl. 45.000,-€), Wallboxen, FK + KR, Fertigstellung im Frühjahr 2027, Bj. 2025, B: 12,00 kWh/(m²a), Strom-WP, Kl: A+, KP: 480.000,- von-wuefling-immobilien.de ☎ 1260770

Erstbezug!
Eigentumswohnung in Großburgwedel mit 2 Zi., ca. 45m², Duschbad, FBH, elektr. Jalousien, Terrasse, TG-Stellpl. (zzgl. 45.000,-€), Wallboxen, FK, kW-40-Standard, Fertigstellung im Frühjahr 2027, Bj. 2025, B: 10,00 kWh/(m²a), Strom-WP, Kl: A+, KP: 260.000,-€ von-wuefling-immobilien.de ☎ 1260770

Neubau!
Eigentumswohnung in Großburgwedel mit 3 Zi., 85m² Wfl., Duschbad, Gä.-WC, FBH, elektr. Jalousien, Loggia, Aufzug, TG-Stellpl. (zzgl. 45.000,-€), Wallboxen, FK, Fertigstellung im Frühjahr 2027, Bj. 2025, B: 10,00 kWh/(m²a), Strom-WP, Kl: A+, KP: 465.000,- von-wuefling-immobilien.de ☎ 1260770

Barrierefreies Wohnen!
ETW in Großburgwedel mit 2-Zi., EG, ca. 91m², Duschbad mit Fenster, FBH, elektr. Jalousien, Terrasse, Aufzug, TG-Stellplatz (zzgl. 45.000,-€), Wallboxen, FK + KR, Fertigstellung im Frühjahr 2027, Bj. 2025, B: 10,00 kWh/(m²a), Strom-WP, Kl: A+, KP: 480.000,- von-wuefling-immobilien.de ☎ 1260770

Neubau!
Eigentumswohnung in Großburgwedel mit 4 Zi., ca. 129m² Wfl., Gä.-WC, FBH, elektr. Jalousien, 2 Dachterrassen, Aufzug, TG-Stellpl. (zzgl. 45.000,-€), Wallboxen, FK, Fertigstellung im Frühjahr 2027, Bj. 2025, B: 10,00 kWh/(m²a), Strom-WP, Kl: A+, KP: 720.000,-€ von-wuefling-immobilien.de ☎ 1260770

Burgdorf...
OT: Hülptingsen, stilvolle 5-Zi. Maisonette-ETW, 1. OG, ca. 170m², Gä.-WC, EBK, Aufzug, Keller, Bj. 1966, B: 121 kWh/(m²a), FW-FW, Kl: D, KP: 160.000,-€ von-wuefling-immobilien.de ☎ 1260770

Lehrte...
Moderne 1 Zi. ETW, 2. OG, ca. 42m², vollmöbliert, EBK, Balkon, Keller, Außenstellplatz, Bj. 1974, V: 159,1 kWh/(m²a), Gas-ZH, Kl: E, KP: 87.000,-€ von-wuefling-immobilien.de ☎ 1260770

Lehrte...
Gepflegte 3-Zi.-ETW, ca. 80m² Wfl., 1. OG, Balkon, Kellerraum, Garage (zzgl. 15.000,-€), Bj. 1967, Gas-ZH, V: 206,50 kWh/(m²a), Kl: G, KP: 175.000,-€ von-wuefling-immobilien.de ☎ 1260770

Ehlershausen, 3-Zi.-Etw., 100 m², EBK, mit 50 m² Terr., in ruh. Lage, v. priv., 240.000,-€ ☎ 0163/7996046

Altwarmb., ETW, 1. OG, 84 m², 4 Zi., Lift, Blk., 215.000€ ☎ 0170/2082069

IMMOBILIENVERKAUF
EIGENTUMSWOHNUNGEN

Ihr Zuhause in Burgdorf
Verkaufen schöne renovierte 2 Zi. ETW (57m2) mit BAD Küche Balkon (6,3 m2) Parkettboden und herrliche Aussicht vom 5 Stock. Preis EUR 125 000,- am Berliner Ring 39 im 8-geschossigen renv. Wohnhaus Bj.73 mit Keller Aufzug E138,31(kWh/m2a) ab 01.06.2026 Termin nach Vereinbarung
☎ +41 76 610 83 97

Neubauprojekt!
Eigentumswohnung in Großburgwedel mit 4 Zi., ca. 83m² Wohnfläche, Duschbad mit Fenster, Gä.-WC, Abstellraum, FBH, Loggia, elektr. Jalousien, Aufzug, TG-Stellpl. (zzgl. 45.000,-€), Wallboxen, FK + KR, Fertigstellung im Frühjahr 2027, Bj. 2025, B: 12,00 kWh/(m²a), Strom-WP, Kl: A+, KP: 480.000,- von-wuefling-immobilien.de ☎ 1260770

Erstbezug!
Eigentumswohnung in Großburgwedel mit 2 Zi., ca. 45m², Duschbad, FBH, elektr. Jalousien, Terrasse, TG-Stellpl. (zzgl. 45.000,-€), Wallboxen, FK, kW-40-Standard, Fertigstellung im Frühjahr 2027, Bj. 2025, B: 10,00 kWh/(m²a), Strom-WP, Kl: A+, KP: 260.000,-€ von-wuefling-immobilien.de ☎ 1260770

Neubau!
Eigentumswohnung in Großburgwedel mit 3 Zi., 85m² Wfl., Duschbad, Gä.-WC, FBH, elektr. Jalousien, Loggia, Aufzug, TG-Stellpl. (zzgl. 45.000,-€), Wallboxen, FK, Fertigstellung im Frühjahr 2027, Bj. 2025, B: 10,00 kWh/(m²a), Strom-WP, Kl: A+, KP: 465.000,- von-wuefling-immobilien.de ☎ 1260770

Barrierefreies Wohnen!
ETW in Großburgwedel mit 2-Zi., EG, ca. 91m², Duschbad mit Fenster, FBH, elektr. Jalousien, Terrasse, Aufzug, TG-Stellplatz (zzgl. 45.000,-€), Wallboxen, FK + KR, Fertigstellung im Frühjahr 2027, Bj. 2025, B: 10,00 kWh/(m²a), Strom-WP, Kl: A+, KP: 480.000,- von-wuefling-immobilien.de ☎ 1260770

Neubau!
Eigentumswohnung in Großburgwedel mit 4 Zi., ca. 129m² Wfl., Gä.-WC, FBH, elektr. Jalousien, 2 Dachterrassen, Aufzug, TG-Stellpl. (zzgl. 45.000,-€), Wallboxen, FK, Fertigstellung im Frühjahr 2027, Bj. 2025, B: 10,00 kWh/(m²a), Strom-WP, Kl: A+, KP: 720.000,-€ von-wuefling-immobilien.de ☎ 1260770

Burgdorf...
OT: Hülptingsen, stilvolle 5-Zi. Maisonette-ETW, 1. OG, ca. 170m², Gä.-WC, EBK, Aufzug, Keller, Bj. 1966, B: 121 kWh/(m²a), FW-FW, Kl: D, KP: 160.000,-€ von-wuefling-immobilien.de ☎ 1260770

Lehrte...
Moderne 1 Zi. ETW, 2. OG, ca. 42m², vollmöbliert, EBK, Balkon, Keller, Außenstellplatz, Bj. 1974, V: 159,1 kWh/(m²a), Gas-ZH, Kl: E, KP: 87.000,-€ von-wuefling-immobilien.de ☎ 1260770

Lehrte...
Gepflegte 3-Zi.-ETW, ca. 80m² Wfl., 1. OG, Balkon, Kellerraum, Garage (zzgl. 15.000,-€), Bj. 1967, Gas-ZH, V: 206,50 kWh/(m²a), Kl: G, KP: 175.000,-€ von-wuefling-immobilien.de ☎ 1260770

Ehlershausen, 3-Zi.-Etw., 100 m², EBK, mit 50 m² Terr., in ruh. Lage, v. priv., 240.000,-€ ☎ 0163/7996046

Altwarmb., ETW, 1. OG, 84 m², 4 Zi., Lift, Blk., 215.000€ ☎ 0170/2082069

Mein Personal Trainer ist hier. Mein Job gleich nebenan.

Jobs für NIEDERSACHSEN

Jetzt Job finden unter: www.jobsfuerniedersachsen.de

Marktspiegel

Jeden Samstag frei Haus ...
www.marktspiegel-verlag.de

Das „Schaufenster“ der heimischen Wirtschaft und der lokalen Events.

Immobilien(ver)kauf ist Vertrauenssache.
Ihre Experten in der Region sind immer für Sie da

Beqir Coli
☎ 0171 9340599

HÄUSER
Burgdorf...
OT Ramlingen-Ehlershausen, Gepflegtes EFH mit 5 Zi., ca. 220 m² Wfl., Kamin, EBK, zwei Bäder, HWR, Balkon, großer Garten, Doppelcarport, ca. 614 m² Grdst., Bj. 1960, V: 83 kWh/(m²a), Gas-ZH, Kl: C, KP: 595.000,- € von-wuefling-immobilien.de ☎ 1260770

Burgwedel...
Großzügiges RMH mit 5 Zi., ca. 152m² Wfl., Neubau, 2 Bäder, FBH, Hauswirtschaftsraum, Carport und Stellplatz, KfW-55 Standard, ca. 150m² Grundstück, Bj. 2025, B: 13,00 kWh/(m²a), Strom-WP, Kl: A+, KP 575.000,- von-wuefling-immobilien.de ☎ 1260770

Beste Lage...
Einfamilienhaus in Isernhagen-Süd mit ca. 400m² Wohnfläche und 6-8 Zimmer, ca. 1.900m² Grundstück, Indoor-Pool, vollständiger Umbau/Sanierung erforderlich, Bj. 1975, B: 266 kWh/(m²a), Gas-ZH, Kl: H, KP: 1.550.000,- von-wuefling-immobilien.de ☎ 1260770

Burgdorf...
Renovierungsbed. Okal-Fertighaus mit 5 Zi., ca. 147 m² Wfl., Gäste-WC, Kamin, Vollkeller, Carport, ca. 550 m² Grdst., Bj. 1972, B: 159,1 kWh/(m²a), Öl-ZH, Kl: E, KP: 245.000,- € von-wuefling-immobilien.de ☎ 1260770

Großburgwedel...
Stark sanierungsbedürftiges EFH mit 6 Zi., ca. 218m², 3 Bäder, HWR, Garten mit Terrasse, Stellplatz + Garage, ca. 760m² Grdst., Bj. 1967, B: 325,64 kWh/(m²a), Öl-ZH, Kl: H, KP: 380.000,- € von-wuefling-immobilien.de ☎ 1260770

Isernhagen-Süd...
Exklusive Villa mit 7 Zi., ca. 530 m² Wfl., Kamin, Indoor Pool, Sauna, Sicherheitssystem, drei Grg., ca. 2.240 m² Grdst., Bj. 2014, V: 112,67 kWh/(m²a), Gas-BHKW, Kl: D, KP: 4.950.000,- € von-wuefling-immobilien.de ☎ 1260770

Altwarmbüchen...
Großzügiges REH auf drei Etagen mit 7 Zi., ca. 180m², EBK, 2 Vollbäder + Gä.-WC, HWR, Gartenanteil, 2 Stellpl., ca. 391m² Grdst., Bj. 1981, V: 93,2 kWh/(m²a), Gas-ZH, Kl: C, KP: 520.000,- € von-wuefling-immobilien.de ☎ 1260770

Isernhagen...
OT Gartenstadt Löhne: Gepfl. Bungalow mit 3 Zi., ca. 127 m² Wfl., hochwertige EBK, Gä.-WC, Garage, ca. 875 m² Grdst., Bj. 1979, V: 182,4 kWh/(m²a), Gas-ZH, Kl: F, KP: 420.000,- € von-wuefling-immobilien.de ☎ 1260770

Isernhagen H.B...
Großzügiges Architektenhaus mit 6 Zi., ca. 247 m² Wfl., Balkon, Galerie im OG, große Garage, moderne EBK, 772m² Grdst., BJ 2015 B: 83,5 kWh/(m²a), Gas-ZH, Kl: C, KP: 1.290.000,- € von-wuefling-immobilien.de ☎ 1260770

IMMOBILIENKAUF-GESUCHE
EIGENTUMSWOHNUNGEN

Moderne 1 bis 2 Zi.-ETW
Junges Paar sucht eine moderne 1 bis 2 Zimmer ETW in verkehrsberuhigter Lage. Gerne mit TG-Stellplatz.
Tel.: 0511-1260770
www.von-wuefling-immobilien.de

Helle ETW gesucht
Teamleiter möchte mit Partnerin in eine helle 4-Zimmer ETW ziehen. Balkon wünschenswert. Tel.: 0511-1260770
www.von-wuefling-immobilien.de

3-Zi.-ETW gesucht!
Berufstätige Frau in der Medienbranche su. eine gepflegte 3-Zi.-ETW. Nutzbarer Keller wäre schön. Tel.: 0511-1260770
www.von-wuefling-immobilien.de

Eigentumswohnung oder MFH gesucht von privatem Anleger, vermietet oder Leerstand auch sanierungsbedürftig 05192 137 92 15

HÄUSER

Familie sucht Eigenheim
Projektmanager mit Partnerin und Tochter (15) plant Umzug aus Süddeutschland und sucht ein freundliches EFH mit ca. 5 Zimmern in ländlicher Lage.
Telefon: 0511-1260770
www.von-wuefling-immobilien.de

Villa für Familie gesucht
Führungskraft der Nord/LB sucht zusammen mit Ehepartnerin u. zwei Kindern eine exklusive Villa mit 6 Zi. Gerne mit Pool. Telefon: 0511-1260770
www.von-wuefling-immobilien.de

Repräsentatives Heim!
Familie mit internationalem Hintergrund sucht ein exklusives EFH mit ca. 160 m² Wfl. in Schulnähe. Terrasse erwünscht. Telefon: 0511-1260770
www.von-wuefling-immobilien.de

Kleines Haus gesucht
Sympathisches Paar sucht ein kleines EFH mit 4 Zi. gern auch mit altem Baubestand. Telefon: 0511-1260770
www.von-wuefling-immobilien.de

EFH gesucht!
Bankkaufmann und seine Frau wünschen sich ein EFH in Supermarktnähe mit ca. 140 m². Telefon: 0511-1260770
www.von-wuefling-immobilien.de

GRUNDSTÜCKE

Wir kaufen Baugrundstücke für Ein- & Mehrfamilienhäuser
• Schnelle & seriöse Abwicklung
• Auch mit Altbestand
Hannover & Region
NURDA 50 Jahre Qualität + Erfahrung
☎ 05139 996624 • nurdahaus.de

SUCHE HAUS
EFH / MFH, auch sanierungsbedürftig und älter oder zum Abreißen.
☎ 0176/86099868

SUCHE BAUMÖGLICHKEIT ab 400qm. Abschnitt vom Garten, Abrisshaus, 2. Reihe, Resthof, o.ä. ☎ 0176-15416372

GEWERBLICHE IMMOBILIENANGEBOTE
BÜROFLÄCHEN / PRAXEN
Physiopraxis ohne Ablöse ab sofort ca.120m², EG als Physiotherapie-Praxis o.ä.. Vorhanden: 6 Behandlungsräume mit Liegen + Ausstattung, Fangoküche, UWM mit Stangerbad, 1 Fußpflege-Kabine. Gute Lage in Langenhagen-Krähenwinkel. Parkplätze vorhanden.
☎ 0172/5256266

MIETANGEBOTE
1 ZIMMER / APPARTEMENT
Lehrte 1 Zi., neu möbl., EBK + DU/Bad, 35m², für NR, in ruhiger Lage für KM 420€ + NK + MS ☎ 0172/7518587

2 ZIMMER
Isernhagen HB, 1 1/2 ZKB, frisch renov., neues Bad, 350€ KM + 50 € NK ☎ 0157/87894293

3 ZIMMER
Uetze, 3ZKB, im OG, Du. u. Wanne Bad, Blik., Abstellr., 84,3m², KM 6530 + NK, zum 01.08.26 ☎ 05 17 3/69 00 08 ☎ 01 71 / 24 145 54

Isernhagen HB, 3 ZKB, frisch renov., 700€ KM + 130€ NK ohne Strom, ☎ 0157/87894293

HÄUSER
Burgwedel-Wettmar...
Modernes EFH mit Einliegerwohnung, 6 Zi., ca. 201m², EBK, Kamin, FBH, Wallbox, Doppelgarage, ca. 826m² Grdst., Bj. 2026, B: 19 kWh/(m²a), EW-WP, Kl: A+, NK: 2.600,- € + 200,-€ NK von-wuefling-immobilien.de ☎ 1260770

MÖBLIERTE ZIMMER / WG
Sehnde, WG/ Monteurzimmer, Tageso. Monatsweise. ☎ 0157-33334448

GRUNDSTÜCKE

Lehrte-Aligse...
Geräumiges Ein- bis ZFH mit 6 Zi., ca. 260 m² Wfl., EBK, HWR, Blik., Wintergarten, Gartenhaus, Doppelgarage, ca. 749 m² Grdst., Bj. 1986, V: 77,1 kWh/(m²a), Gas-ZH, Kl: C, KP: 580.000,- € von-wuefling-immobilien.de ☎ 1260770

Isernhagen-Süd...
Traumhaftes Grdst. in bester Lage, mit Altbestand zur Bebauung, erschlossen, ca. 1.900m² Grdst., KP: 1.550.000,-€ von-wuefling-immobilien.de ☎ 1260770

GRUNDSTÜCKE
Ish.-Altwarmbüchen...
Erschlossenes Grundstück mit genehmigungsfähiger Vorplanung für drei MFH, ca. 2.215m² Grdst., ca. 2.710m² Wfl., BGF oberirdisch 3.750m², Neubau als KW40 geplant, KP: 1.850.000,- € von-wuefling-immobilien.de ☎ 1260770

Isernhagen-Süd...
Eigentumswohnung in Großburgwedel mit 4 Zi., ca. 129m² Wfl., Gä.-WC, FBH, elektr. Jalousien, 2 Dachterrassen, Aufzug, TG-Stellpl. (zzgl. 45.000,-€), Wallboxen, FK, Fertigstellung im Frühjahr 2027, Bj. 2025, B: 10,00 kWh/(m²a), Strom-WP, Kl: A+, KP: 720.000,-€ von-wuefling-immobilien.de ☎ 1260770

Burgdorf...
OT: Hülptingsen, stilvolle 5-Zi. Maisonette-ETW, 1. OG, ca. 170m², Gä.-WC, EBK, Aufzug, Keller, Bj. 1966, B: 121 kWh/(m²a), FW-FW, Kl: D, KP: 160.000,-€ von-wuefling-immobilien.de ☎ 1260770

Lehrte...
Moderne 1 Zi. ETW, 2. OG, ca. 42m², vollmöbliert, EBK, Balkon, Keller, Außenstellplatz, Bj. 1974, V: 159,1 kWh/(m²a), Gas-ZH, Kl: E, KP: 87.000,-€ von-wuefling-immobilien.de ☎ 1260770

Lehrte...
Gepflegte 3-Zi.-ETW, ca. 80m² Wfl., 1. OG, Balkon, Kellerraum, Garage (zzgl. 15.000,-€), Bj. 1967, Gas-ZH, V: 206,50 kWh/(m²a), Kl: G, KP: 175.000,-€ von-wuefling-immobilien.de ☎ 1260770

Ehlershausen, 3-Zi.-Etw., 100 m², EBK, mit 50 m² Terr., in ruh. Lage, v. priv., 240.000,-€ ☎ 0163/7996046

Altwarmb., ETW, 1. OG, 84 m², 4 Zi., Lift, Blk., 215.000€ ☎ 0170/2082069

epaper.marktspiegel-verlag.de

Gedruckt. Geklickt. Gelesen.

epaper.marktspiegel-verlag.de

ZUSAMMEN STARK!
Für Umwelt und Natur in Niedersachsen

Jetzt spenden!

bund-niedersachsen.de/65-jahre

MARKTSPIEGEL
Jeden Samstag frei Haus ...
www.marktspiegel-verlag.de

Das „Schaufenster“ der heimischen Wirtschaft und der lokalen Events.

HOFFMANN UMZÜGE
Wir bringen Sie nach Hause

Privatumzüge
Firmenumzüge
Seniorenzüge
Einlagerung
Haushaltsauflösung
Renovierungsservice

(0 51 39) 9 53 10 40

MARKTPLATZ

MÖBEL / HAUSRAT

Haushaltsauflösungen
Entrümpelungen
An- und Verkauf
Thomas Ertel
0172 5 13 03 44

!!Seriöser Ankauf!!

Pelze, Krüge Römergläser, Handtasch., Porzellan, Damenbekleidung, Näh-Schreibma., Schmuck, Zinn, Münzen, Möbel, Bleikristall, Schallpl., Bücher
01636248911 Frau Kahl auch Sa/So

TV / FOTO / PHONO / ELEKTRONIK

Sammler sucht gebrauchte Schallplatten und HiFi-Stereo-Geräte
0170/3610367

Suche Profi Tonbandmaschine mit Bändern
01573/7903826

SCHMUCK & UHREN

! Suche Uhren aller Art 01605319258!

GARTEN

Gartenpflege
Fehim Özdemir
24-Std.-Service-Sturmschäden
Baumfällung + Fräsen, Sträucher, Hecken, Rollrasen + Einsäen, Vertikutieren, Dachrinnenreinigung, Pflaster- u. Plattenarb./-Reinigung, Winterdienst, kleine Arbeiten rund ums Haus
Schnell u. preiswert
Telefon 05139/89 55 06 oder 0170/3 52 56 79

Gartenbaufachbetrieb
AGIRMAN
Seit über 27 Jahren alles rund ums Haus von A-Z.
Kostenl. Voranschlag vor Ort.
Tel. 0170 - 8 34 70 11

GARTEN

Gartenpflege aller Art
Landschaftspflege, Mähservice & Vertikutieren, Rollrasen u. v. m.
Mobil: 01520-8688814 (Burgdorf & Umgebung)

Garten- und Landschaftsbau
Platten- und Natursteinarbeiten, Zaunbau, Terrassenbau, Baum- und Heckenschnitt, Objektpflege, Rollrasen & Mähservice, vertikutieren. Kleine Arbeiten rund ums Haus.
(01 52) 52 01 70 89 / (05132) 85 60 765. F. Kezer

Garten- und Landschaftsbau
Pflege - Baumfällung und -fräsen
Heckenschnitt - Beetbegrenzung
Hofwegbau - Pflaster- und Baggerarbeiten - preiswert bei ELIK
(0 51 32) 506264 o. (01 70) 1163209

KUNST- UND SAMMLERMARKT

Silber-Gold-Münzen
Briefmarken, An- und Verkauf
Sammlerladen Ralf Miedeck
Mi. + Do. von 10 bis 18 Uhr
Schützenstraße 22 / Lgh
0511-778172

Achtung Großer Ankauf!!
Abendgarderobe, Pelze, Leder, Trachten, Kristall, Porzellan, Silber, Zinn, Bernstein, Möbel, Kunst u. Krempel zum fairen Preis
(0152) 15 23 78 11

Kaufe Musikinstrumente, Fotoapp., Tonbandgeräte, Teppiche, Radios, Bilder, Lampen, Pfeifen, Musiktruhen a. defekt.
Zahle fair & bar
05517079523

Ankauf von Briefmarken, Münzen u. Ansichtskarten zu realen Preisen.
Abwicklung an Ihrem Wohnort.
Versandhandel Holsten 05195/972981

BAUEN & WOHNEN / BAUMARKT

HBM
Holzbau Mette GmbH
Zimmerei
Innenausbau
Dacharbeiten
Service von Holzarbeiten
„Rund ums Haus“
Am Obstgarten 1
30938 Burgwedel-Wettmar
Tel. + Fax (05139) 89 50 30
rmette@kabelmail.de

Fliesenleger + Badsanierung
0160/97739654
Treppen-, Balkone-, Terrassenfliesenverlegung
0160/977 396 54

Suche alte Videospiele/Konsolen zB Nintendo, Sega, Playstation, Atari, xbox u.ä.
Zubehör, Controller, Zeitschriften, Werbemittel...
04236 8089944

HOBBY UND FREIZEIT

Modellbahner suchen Eisenbahn & Zubehör.
Anlage oder Sammlung.
Auch Modellfahrzeuge usw.
0175-777 44 99

Modellisenbahn und altes Spielzeug gesucht
039403/ 94168

KAMINE / SAUNA

Firma Blum Kaminholz Buche, Birke, Eiche, Nadelholz
(05145) 6471

DIENSTLEISTUNGEN

Dachdeckerarbeiten aller Art, Dachrinnenarbeiten, 30% Rabattaktion
Firma U. Meinhardt
(0178) 7887220

Dachdeckerarbeiten aller Art, Dachrinnenarbeiten, 30% Rabattaktion
Firma U. Meinhardt
(0178) 7887220

Rasen, Hecken, Pflegearbeiten & mehr
Tel.: 01525 8465934

Hecken/Baumschnitt, Gartenpflege zum FP-10% Rabatt
0176 23608987

GESUNDHEIT

Ambulante Pflege JANZ
Wir helfen, wenn das Leben schwer wird... mit fachlichem Rat und menschlicher Zuwendung!
Dammstraße 7
30938 Burgwedel
Tel. 05139 - 89 58 16
www.pflegedienst-janz.de

PRIVATE KLEINANZEIGEN im Marktspiegel
Haben Sie etwas zu verkaufen oder sind Sie auf der Suche? Dann sind Sie bei uns genau richtig!
Tel.: 0800 - 154 42 33
*kostenlose Servicenummer
E-Mail: kleinanzeigen@wochenblaetter.de

KRAFTFAHRZEUGMARKT

KFZ ANGEBOTE

Roller, Mopeds, Motorräder, Wir kaufen Wohnmobile+Wohnwagen
Aufsitzmäher gesucht. Auch defekt.
05121/2068883
03944-3 61 60, www.wm-aw.de Fa.

PORSCHE

Privat sucht Porsche 911
0176/37003544

KFZ GESUCHE

PKW KAUFGESUCHE

Autoankauf
schnell - fair - bar
auch Mängel, Unfall, Export
05136/920 24 35 od.
0172/5 11 76 91

WOHNMOBILE / -WAGEN

VERSCHIEDENES

Suche ab 4.7. für meine rollatormobile Mutter eine emphatische 24-Std.-Pflegekraft in Ahlten
D 151950

Anzeigenschluss für die nächste Ausgabe:
Donnerstag, 12.00 Uhr

BEKANNTMACHUNGEN



Amtliche Bekanntmachung

Am Mittwoch, den 27.05.2026, 20:00 Uhr, findet im Feuerwehrhaus Hämelerwald, Blütenweg 3, 31275 Lehrte-Hämelerwald eine öffentliche Sitzung des Ortsrates Hämelerwald statt.

Es stehen u.a. folgende Punkte zur Beratung an:

Verkehrseinschränkung Zufahrtsweg Kläranlage Hämelerwald
Antrag der CDU Fraktion

Überprüfung der Beschlussvorlage 006/2026 der Stadt Lehrte
Antrag ORM Schorn

Gemeindescheibe 2026

Zuschussantrag der Vereinsgemeinschaft Hämelerwald

Freigabe Zuschuss "Initiative schöneres Ortsbild Hämelerwald"

Im Anschluss an die öffentliche Sitzung haben die Zuhörerinnen und Zuhörer Gelegenheit, Anfragen zu stellen und Anregungen zu geben. Die vollständige Tagesordnung hängt an der Bekanntmachungstafel im Bürgerbüro des Rathauses und in der Verwaltungsnebenstelle aus.

Stadt Lehrte
Der Bürgermeister

Marktspiegel

Burgdorfer & Uetzer Nachrichten

Burgwedeler & Isernhagener Nachrichten
Lehrter & Sehnder Nachrichten

Verlag: Marktspiegel Verlag GmbH
Marktstraße 16, 31303 Burgdorf
Telefon (05136) 8 99 40 / Fax (05136) 89 94 30
E-Mail: anzeigen@marktspiegel-verlag.de
Erscheinungsweise wöchentlich samstags

Verantwortlich für den Anzeigenteil: Patrick Bludau

Verantwortliche Redakteure:
Redaktionsleitung: Thorsten Schirmer
Redaktion Burgdorf: Franka Haak (fh),
Redaktion Burgwedel: Birgit Schröder (bs),
Redaktion Burgwedel: Birgit Schröder (bs),
Redaktion Lehrte: Gabriele Gosewisch (gg),
Redaktion Lehrte: Gabriele Gosewisch (gg),
E-Mail: redaktion.lehrte@marktspiegel-verlag.de
Für unverlangt eingehende Manuskripte wird keine Gewähr übernommen.

Zustellung:
WM Vertriebs- und Werbeservice GmbH,
August-Madsack-Straße 1, 30559 Hannover,
Unter www.marktspiegel-verlag.de können Sie uns ganz einfach mit zwei Klicks melden, wenn Sie die Zeitung nicht bekommen haben.
Sie die Zeitung nicht bekommen haben.
Druck: Druckzentrum Niedersachsen,
Gutenbergstraße 1, 31552 Rodenberg

Leserbriefe: Anonyme Zuschriften werden nicht veröffentlicht. Jeder Leserbrief muss mit voller Adresse versehen und vom Einsender unterschrieben sein. Die Redaktion behält sich Kürzungen unter Berücksichtigung der presserechtlichen Verantwortung vor.

Leserbriefe stellen nicht die Meinung der Redaktion dar.

Für die Richtigkeit telefonisch aufgebener Anzeigen oder Änderungen übernimmt der Verlag keine Gewähr.

Alle vom Verlag gefertigten Entwürfe und Anzeigen, alle redaktionellen Texte und Fotos sind urheberrechtlich geschützt. Die Übernahme und Verwendung bedarf der Genehmigung des Verlages.

Erscheinungsweise: wöchentlich sonnabends, Es gilt die Preisinformation unter mediaten.online

Anzeigenschluss:
Samstagsausgabe: donnerstags, 12 Uhr

Falls Sie dieses Produkt nicht mehr erhalten möchten, bitten wir Sie, einen Werberverbotsaufkleber mit dem Zusatzhinweis » bitte keine kostenlosen Zeitungen « an Ihrem Briefkasten anzubringen.
Weitere Informationen finden Sie auf dem Verbraucherportal www.werbung-im-Briefkasten.de.

Einfacher geht es kaum!
Besuchen Sie ihre Wochenzeitung auf
www.marktspiegel-verlag.de.

Alles, was zählt.
In Ihrer Nähe.

epaper.marktspiegel-verlag.de



Hunde schützen vor dem Wolf

Schäfer Martin Kage aus Obershagen hat seit zehn Jahren kein Schaf mehr verloren – hohe Kosten für Herdenschutz

OBERSHAGEN (swa). Martin Kage hält seit gut 40 Jahren Schafe. Seit der Rückkehr der Wölfe und der Existenz des sogenannten Burgdorfer Rudels muss sich der Uetzer jedoch mit den Raubtieren arrangieren, um seine Herden wirkungsvoll zu schützen. Der Mann aus Obershagen hat aber seinen Weg gefunden. Zuletzt hatten Wölfe für Schlagzeilen gesorgt, als sie Anfang Mai in Füchtenfeld (Landkreis Graftschaft Bentheim) innerhalb von zwei Nächten mindestens 57 Schafe getötet und mehr als 100 verletzt hatten. Es handelt sich dabei um den bisher größten von der Landesjägerschaft dokumentierten Fall von Rissen, der sich in Niedersachsen ereignet hat.



Die Hunde passen auf ihre Schafsherde auf und verteidigen sie bei Gefahr. Foto: Sven Warnecke

KAGE STUFT ELEKTROZAUN ALS UNZUREICHEND EIN

Angriffe auf seine Herde hatte der Uetzer Kage ebenfalls schon erlebt. Nach einer Attacke vor zehn Jahren sei für ihn klar gewesen, sich Herdenschutzhunde anzuschaffen, sagt der Schäfer. Zunächst sei er dafür noch belächelt worden. Doch das habe sich inzwischen geändert. Seiner Meinung nach bieten die Hunde den wirksamsten Schutz vor Wölfen. „Aber man muss es wollen. Und richtig machen.“ Kage hat als Wanderschäfer seine Herden schon immer mit einem Elektrozaun eingepfercht. Diese Barrieren wiesen die bis heute geforderte Mindesthöhe von 1,07 Metern auf. „Doch wenn die Wölfe erst einmal gelernt haben, über E-Zäune zu springen, machen sie das immer wieder“, berichtet der Obershagener. Dann würden nur noch Herdenschutzhunde helfen.

ZUR SICHERHEIT BLEIBEN DIE LÄMMER IM STALL

Gut 1000 Schafe umfasst Kages Herde. Ein Teil davon, nämlich die trächtigen Tiere, hält der Schäfer und Landwirt trotz der Schutzhunde sicherheitshalber auf seinem Hof. Die Konsequenz: Spaziergänger sehen auf seinen Flächen kaum noch Lämmer. Was die Passanten jedoch zu Gesicht bekommen, sind neben den Schafen die Respekt einflößenden Herdenschutzhunde.

Elf an der Zahl besitzt Kage. Zwei spanische Mastiffs, einen Kangal-Hirtenhund sowie weitere Pyrenäen-Berghunde. „Seit ich meine tierischen Kollegen habe, kann ich wieder ruhiger

schlafen“, sagt der Schäfer zufrieden. Die Hunde liegen zwischen den Schafen dösend im Gras. Doch der erste Eindruck täuscht. „Einer hält immer Wache“, berichtet der Schäfer. Wenn Gefahr drohe, würden die Hunde ihre Herde sofort zusammenreiben und sich schützend um sie herum positionieren

SEIT ZEHN JAHREN KEIN NUTZTIER MEHR VERLOREN

Dank der Hunde hat der Obershagener auch kein Schaf mehr verloren. Auch wenn es gelegentlich Attacken von Wölfen gegeben habe. Zuletzt im Januar 2026. Doch die Schutzhunde hätten sie verteidigt. Einer habe diesen Einsatz jedoch mit sei-

nem Leben bezahlt, berichtet Kage traurig. Er musste ihn wegen der schweren Bissverletzungen einschläfern lassen.

Doch woher kommt dieser Beschützerinstinkt? Zum einen liegt das an den von ihm ausgewählten Hunderassen, die spezielle Charaktereigenschaften mitbrächten, erläutert der Schäfer. Zum anderen würden die künftigen Herdenschutzhunde inmitten von Schafen geboren und aufwachsen.

„Für sie ist das ihre Familie“, sagt Kage. Deshalb würden die Hunde diese bis aufs Letzte gegen Angriffe verteidigen. Das könne auch einem Wildschwein oder Fuchs zum Verhängnis werden, wenn diese sich auf eine seiner Schafweiden begeben, meint er.

Allerdings lernen die Hunde auch, was sie dürfen und was nicht. Dazu zählt, dass die Vierbeiner ihre Schafherde nicht verlassen oder über den Schutzzaun springen dürfen. Das gilt auch, wenn etwa ein umgestürzter Baum diesen niederdrückt.

DIE WELPEN WERDEN AUF AUFGABE VORBEREITET

Aktuell leben auf seinem Hof sechs eigene Hundewelpen, die genau diese Prägung für ihre künftige Tätigkeit erfahren würden. Für die Zucht tauscht er sich regelmäßig mit Berufskollegen aus. Doch bis ein Welpe so weit ist, dauere die Ausbildung etwa zwei Jahre, bis sie als Herdenschutzhunde eingesetzt werden können. Das kostet Zeit und Geld.

Kage appelliert an Gassigeher und Passanten, sich nicht ohne Weiteres den stromführenden

Zäunen zu nähern oder die von Hunden geschützten Wiesen gar zu betreten. „Alles außerhalb des Schutzzaunes ist sicher“, betont der Schäfer.

Manchmal könne er sich aber nur die Hand vor die Stirn schlagen, sagt der Obershagener. Jüngst habe er auf einer seiner Flächen im Uetzer Schilfbruch gesehen, wie ein Pärchen mit Fahrrädern den Zaun niedergedrückt habe, um quer über die Wiese zu laufen. Als er sie darauf angesprochen habe, hätten sich die Radler bei ihm noch beschwert, von seinen Hunden gestellt worden zu sein, berichtet er kopfschüttelnd.

KAGE: ABSCHUSSERLAUBNIS PRIMÄR FÜR JUNGE WÖLFE

Und der Schäfer hat noch einen weiteren Tipp für die Politik parat. Diese hatte per Gesetzesänderung den Wolf ins Jagdrecht aufgenommen, um auffällige Tiere nach mehreren Nutztierissen leichter abschießen zu können. „Doch die Erlaubnis sollte primär nur für Jungwölfe gelten“, betont Kage.

Denn erfahrene Wölfe meiden Flächen, wenn sie erst einmal hinter dem Zaun mit Herdenschutzhunden Kontakt hatten. Sie stellten für das Raubtier eine durchaus ernstzunehmende Gefahr dar. Mehr noch: Die Wölfe würden die Jagdtechnik auf eingezäunte und von Hunden geschützte Schafe an die eigenen Jungen gar nicht erst weitergeben, ist Kage überzeugt.

Als Beispiel nennt er den Abschuss der erfahrenen Leitfähe aus dem Burgdorfer Holz. Die Tötung des durch viele Risse aufgefälligen Tieres hatte dazu geführt, dass die Rudelstruktur zerstört worden war. Inzwischen habe sich ein neues, junges Rudel etabliert, ohne bisher wohl schlechte Erfahrungen mit Herdenschutzhunden gemacht zu haben.

DIE HUNDEHALTUNG KOSTET IHN VIEL GELD

Herdenschutzhunde kosten Geld. Allein die Futterkosten sind beträchtlich. Immerhin wiegt einer von Kages Mastiffs stolze 80 Kilogramm. Hinzu kommen etwa Tierarztkosten. Pro Hund und Jahr werden rasch 2000 Euro fällig. Die Summe muss der Besitzer selbst zahlen. Nur die Anschaffung – ähnlich wie bei Schutzzäunen – kann mit bis zu 100 Prozent gefördert werden.

Für den 58-jährigen Obershagener steht dennoch fest: „Ich will meine Hunde nicht missen.“ Denn deren bloße Existenz habe auch dazu geführt, dass bei ihm weniger Gerätschaften von den Wiesen gestohlen wurden.



Schon Minuten können tödlich sein
„Nur mal eben kurz“ – zu lang für Hunde!

Bei Hitze im Wageninneren können Hunde ihre Körpertemperatur nur schlecht regulieren. Folgen können Organschäden oder sogar der Tod sein.

Mehr unter: PETA.de/Hund-Hitze-Auto



Die BBS-Schüler Moritz und Jean verkaufen Hot Dogs für den guten Zweck. Foto: privat

Die BBS engagiert sich für die örtlichen Tafeln

BURGDORF (r/fh). Die Berufseinstiegsklasse Wirtschaft der Berufsbildenden Schule (BBS) Burgdorf hat sich gemeinsam mit ihren Lehrkräften Nicole Bohl und Selina Pannwitz bereits zum dritten Mal für die Tafeln in Lehrte und Burgdorf engagiert – und dabei weit mehr gelernt als nur Theorie aus dem Unterricht. Nach einem Besuch der Tafel in Lehrte mit Vortrag und Rundgang wurde schnell klar, wie wichtig gesellschaftlicher Zusammenhalt und ehrenamtliches Engagement sind. Anschließend organisierte die Klasse eigenständig eine große Sammelaktion an der Handelslehr-

anstalt und plante zusätzlich eine Verkaufsaktion mit Hot Dogs, Muffins, Kuchen, vegetarischen Fladenbröten und Glücksrad. Dabei sammelten die Schüler nicht nur Spenden, sondern auch wertvolle Erfahrungen fürs Leben: Projektplanung, Kalkulation, Einkauf, Marketing, Teamarbeit, Durchführung und Abrechnung – wirtschaftliche Prozesse mit echtem gesellschaftlichem Nutzen.

Die Einnahmen wurden genutzt, um weitere Sachspenden für die Tafel zu kaufen. Unterstützt wurde die Aktion von zahlreichen regionalen Partnern und Sponsoren.



Setzt auf vierbeinigen Herdenschutz: Schäfer Martin Kage hält seit zehn Jahren spanische Mastiffs, Kangals und Pyrenäen-Berghunde. Foto: Sven Warnecke

HANNOVER Camper

MEISTER WERKSTATT
Elektrotechniker | KFZ-Meister
Karosierspezialist | Tischler

DIE NEUE HEIMAT DER PREMIUM-MARKEN!

Qualität, die bleibt. Service der überzeugt.

Hannover Camper ist ab Juni 2026 die neue Heimat für Carthago & Malibu Van im Norden – als autorisierter Händler, Vermieter und Servicepartner. Alles unter einem Dach. Alles aus einer Hand.

kurzfristige freie Termine | Service für alle Marken | Ein- & Ausbauten aller Art

WERKSTATT-TERMINE OHNE LANGE WARTEZEIT!
Autorisierter Servicepartner für Carthago, Malibu Van, Knau, Weinsberg und Tabbert. Spezialisten für den gesamten Aufbau aller Marken: Aufbaureparaturen, Unfallschäden, Solar- und Klimaanlage, LiPo-Batterien, Luftfederung, TÜV- und Gasprüfung und vieles mehr – zuverlässig, kompetent und alles aus einer Hand.

AKTIONSCOUPON
10% Rabatt
auf alle Sondereinbauten

z.B.:
Solaranlagen
Anhängerkupplung
Klimaanlage
Wechselrichter u.v.m.

Der ausgewiesene Coupon gilt nur bei Vorlage dieses Coupons. Ohne Coupon gilt der reguläre Preis. Nur einmalig einlösbar. Gültig bis zum 29.05.2026.

www.hannover-camper.de
JETZT TERMIN SICHERN!
0511 400 660 10

Wilhelm-Röntgen-Straße 4
30966 Hemmingen

[/hannovercamper](https://www.instagram.com/hannovercamper)

Servicepartner der 5 Marken: **carthago** Das Reisemobil, **malibu** a company of knaus, **WEINSBERG** (eine Ortofox), **KNAUS**, **TABBERT**

QUALITÄT & KOMPETENZ | PERSÖNLICH & KUNDENNAH | ALLES AUS EINER HAND

Badeseen werden kontrolliert

Region Hannover überwacht Wasserqualität bis Mitte September

REGION HANNOVER (r/bs). Mit Beginn der Badesaison überwacht die Region Hannover wieder die Wasserqualität der Seen in der Region. Bis Dienstag, 15. September, kontrollieren Hygieneinspektorinnen und -inspektoren regelmäßig die 25 offiziellen EU-Badestellen.

Nach Angaben der Region werden die Gewässer mindestens alle 30 Tage untersucht. Dabei prüfen Fachleute unter anderem die Belastung mit Darmbakterien sowie Temperatur, pH-Wert und Sichttiefe des Wassers. Besonderes Au-

genmerk gilt möglichen Blaualgen, die zu Warnungen oder zeitweisen Badeverboten führen können.

Aktuell besteht bereits ein Badeverbot für den Großen Teich an den Ricklinger Kiesteichen in Hannover wegen erhöhter Blaualgenkonzentrationen. Im Franzsee in Neustadt-Mandelsloh ist Baden wegen des niedrigen Wasserstandes derzeit ebenfalls nicht möglich.

Die Wasserqualität der Badestellen in der Region wird überwiegend positiv bewertet. Nach Angaben der Region sind

zur Saison 2026 insgesamt 21 Badestellen mit „ausgezeichnet“ eingestuft worden. Der Waldsee Hämelervald sowie das Maschseebad erhielten die Bewertung „gut“. Verbessert hat sich die Einstufung der Badestelle im Steinhuder Meer von „ausreichend“ auf „gut“. Die Badestelle Mardorf wurde dagegen von „ausgezeichnet“ auf „gut“ herabgestuft.

Zu den überwachten Seen gehören unter anderem der Altwarmbüchener See, der Parksee Lohne und der Hufeinsensee in Isernhagen, der Springhorstsee in Großburg-

wedel, der Silbersee in Langenhagen sowie mehrere Badestellen am Steinhuder Meer. Niedersachsenweit wurden laut Landesgesundheitsamt 238 der 274 Badestellen mit der Bestnote „ausgezeichnet“ bewertet.

Keine Badestelle erhielt die Einstufung „mangelhaft“. Aktuelle Informationen zu Wasserqualität, Warnungen und Ausstattung der Seen bietet der Badegewässer-Atlas des Niedersächsischen Landesgesundheitsamtes sowie das Bäderportal der Region Hannover.

Werden Sie Kranich-Pate!

NABU.de/kranich-pate
Telefon: 030.284984-1574
E-Mail: paten@NABU.de